

# FEMMES

Mai 2021  
n°223

## BUSINESS

DES ENTREPRISES  
PLUS RESPONSABLES

## DOSSIER GREEN

LE TOUT ÉLECTRIQUE  
SURVOLTÉ

## BEAUTÉ

T'AS DE BEAUX  
SOURCILS TU SAIS !

## FINANCE

GAGNE-T-ON  
VRAIMENT MIEUX SA VIE  
AU LUXEMBOURG ?

## MODE

*Sous le soleil  
exactement*







Je me fais  
**vacciner!**

[jemefaisvacciner.lu](http://jemefaisvacciner.lu)



LE GOUVERNEMENT  
DU GRAND-DUCHÉ DE LUXEMBOURG

Vaccination COVID-19  
**La solidarité  
nous ramènera  
à la normalité.**

Helpline Santé

**247-65533**  
[covidvaccination.lu](http://covidvaccination.lu)



**Merci !**  
Vous aussi, participez !  
Envoyez votre photo !

Édito

## LIBERTÉ DE LA PRESSE

Luxembourg est un mauvais élève au regard de la liberté de la presse. En un an, nous avons perdu trois places selon l'organisation Reporters sans frontières qui l'explique ainsi :  
 « Structurellement, la presse luxembourgeoise est limitée dans son action par la dimension restreinte d'un pays où ses intérêts entrent vite en conflit avec ceux des décideurs et agents économiques. »

Et nous touchons là le cœur du problème. La grande majorité de la presse luxembourgeoise se caractérise par sa bienveillance face à la politique du gouvernement. A-t-elle réellement le choix ? Au nom du pluralisme médiatique, le législateur a gardé sous perfusion depuis de nombreuses années, des titres à l'agonie, avec... l'argent du contribuable.

La subvention part d'une bonne intention. La nouvelle réforme d'aide à la presse ne va plus prendre en compte un nombre de pages éditées mais le nombre de journalistes au sein d'une rédaction. Les titres vont pouvoir d'un seul coup baisser leur pagination... À aucun moment cette aide à la presse ne se soucie du lectorat... Pour qui écrivent les journalistes ? Est-ce que les journalistes écrivent pour être lus ?

Des sommes colossales sont distribuées à une presse choisie au cœur d'un entre-soi. Et que dire d'un média qui bénéficie d'aide à la presse conséquente et qui ne touche que 3000 lecteurs...  
 Bienvenue au Luxembourg.

Excellente lecture

---

MARIA PIETRANGELI, RÉDACTRICE EN CHEF



## SOMMAIRE

Mai 2021  
n°223COUVERTURE  
Marque : Chantelle20200  
EXEMPLAIRES  
CERTIFIÉ CIM

## 01. MODE

NEWS MODE / 06

MODE / 10  
Sous le soleil exactement

INTERVIEW MODE / 26

DRESS CODE / 30

DÉCRYPTAGE / 32  
Spécial fête des mères

## 02. CULTURE

SAVE THE DATE / 36

BOOKS / 40

NEWS CULTURE / 42

## 03. MAGAZINE

DOSSIER / 44  
Des industries respectueuses  
de l'environnement et des Hommes

L'INTERVIEW DU MOIS / 48

DOSSIER / 50  
Élections consulaires :  
rencontre avec les têtes de listesBUSINESS / 54  
Des entreprises  
plus responsablesFINANCE / 58  
Gagne-t-on vraiment mieux  
sa vie au Luxembourg ?DOSSIER GREEN / 62  
Le "tout électrique" survolté

NEWS SOCIÉTÉ / 70



## 04. WELLNESS

**BEAUTÉ / 72**

T'as de beaux sourcils tu sais !

**NEWS HEALTHY / 76****L'AVIS DE LA RÉDAC / 78****BEAUTY CASE / 80**

## 05. TRIBU

**WE ARE FAMILY / 82**La thérapie familiale,  
quand doit-on y avoir recours ?**MODE ENFANT / 86****NEWS KIDS / 92**

## 06. ART DE VIVRE

**INTÉRIEUR / 94****MOODBOARD / 98****NEWS FOOD / 100****RECETTE / 102****48H à Stockholm / 104****HOROSCOPE / 106****BEAUTÉ**  
P.72**OURS****DIRECTRICE ET RÉDACTRICE EN CHEF**

Maria Pietrangeli

**ASSISTANTE**

Cécile Genay

**RÉGIE PUBLICITAIRE**

WAT Éditions Sàrl

**DIRECTRICE COMMERCIALE**

Julie Kieffer

**CONSEILLERS EN COMMUNICATION**Aymeric Grosjean / Benjamin Lautar  
Kevin Martin**STUDIO DE CRÉATION**

WAT Éditions Sàrl

**DESIGN GRAPHIQUE**

Dorothée Dillenschneider

**RÉDACTEURS**Fabrice Barbian / Lisa Beys  
Hélène Coupette / Godefroy Gordet  
Fabien Grasser / Aurélie Guyot  
Aurélie Hantzberg / Christine Mick  
Maria Pietrangeli / Jeanne Renauld  
Mathieu Rosan / Karine Sitarz**SOCIÉTÉ ÉDITRICE**

WAT Éditions Sàrl

74, rue Ermesinde L-1469 Luxembourg  
Tél.: +352 26 45 85 86  
redaction@femmesmagazine.luToute reproduction de ce magazine,  
même partielle, est interdite.

# NEWS MODIE

TEXTE ET SÉLECTION : HÉLÈNA COUPETTE



OBSSESSION

## DITES-LE AVEC DES FLEURS

À l'instar de Simon Porte Jacquemus, qui créait le buzz le mois dernier en s'improvisant fleuriste le temps d'une semaine, offrir des fleurs semble être le nouveau geste chic à reproduire pour marquer les esprits. Plus efficace qu'une simple invitation à un défilé et plus personnel qu'un énième goodies, le bouquet de fleurs connaît un retour de hype indéniable. Pivoines, lis, renoncules et autres tulipes squattent ainsi les feed Instagram des influenceuses en mal de nature et de grand air. Lucien Pagès, lui-même, confiait à la caméra de Loïc Prigent en offrir à toutes les grandes rédactrices de mode, détaillant au passage les préférences de chacune. Dernièrement, ce sont le chorégraphe et créateur, Léo Walk et son acolyte Gary Neveu, à la tête du très branché label Walk in Paris qui annonçaient leur collaboration avec Lacoste à grand renfort de bouquets floqués du célèbre crocodile. Bien plus parlant finalement qu'un communiqué de presse, et si on sous-estimait l'impact du bouquet de fleurs en termes marketing ?

## Must-have

### ON CRAQUE POUR LA MODE JOYEUSE ET INGÉNIEUSE DE NEVERFULLYDRESSED

Bien consciente que les sizing actuels excluaient une grande partie de consommatrices potentielles, la créatrice anglaise Lucy Aylen a imaginé des créations adaptables à tous les corps, conçues pour aller aussi bien à un petit 34 qu'à un 52. Comment ? Tout simplement en repensant complètement les coupes de ses robes portefeuilles, de ses jupes et de ses tops. Grâce à des tutos ingénieux publiés sur le feed Instagram de la marque, la créatrice montre, mannequins à l'appui, comment une même robe peut être portée de différentes manières, en plus de sublimer différentes morphologies. On aime également la production éthique mais pas hors de prix de ces créations aux motifs parfaits pour l'été. À ne pas manquer !

## ACTU

### ET LES PRÉSIDENTS DU JURY DU 36<sup>ÈME</sup> FESTIVAL INTERNATIONAL DE HYÈRES SONT...

Louise Trotter, styliste de Lacoste, et Christian Louboutin, inventeur des légendaires escarpins à semelle rouge. Un joli duo pour le festival, qui se tiendra cette année encore en octobre et prendra place à la légendaire Villa Noailles, qui accueillera les trois compétitions ainsi que des expositions accessibles au grand public. Lancé en 1986, le Festival de Hyères a lancé de nombreuses carrières dont celles d'Anthony Vaccarello, directeur artistique de Saint Laurent et plus récemment le duo néerlandais, Rushemy Botter et Lisi Herreburgh, à la tête de la direction artistique de la maison Nina Ricci. Véritable incubateur de tendances, Hyères est un haut lieu d'émulation artistique et définitivement un rendez-vous immanquable pour tous les acteurs du secteur.



# Les eaux de SPA®, éternellement pures.



Recycler?  
Naturellement!



L'eau minérale  
des Fagnes belges

Pour garantir **la pureté de nos sources** et de chaque goutte de nos eaux minérales naturelles, nous veillons depuis plus de 130 ans à **maintenir la nature des Fagnes spadoises** intacte. C'est ainsi que différentes mesures strictes ont été mises en place pour préserver l'environnement proche des sources:

- Pas d'agriculture, d'industrie ou d'élevage.
- Pas de sel de déneigement, mais du sable en période de gel.
- Des parkings imperméables.
- Maintien du bon équilibre entre feuillus et conifères pour favoriser la biodiversité, l'infiltration de l'eau et la protection des sols.
- Huiles biodégradables dans les machines utilisées pour la gestion des terres et des forêts.

Découvrez la pureté des eaux de SPA® sur [www.spa.be](http://www.spa.be)

  
NATURAL SINCE 1583

## LE CHIFFRE

10

*Après le sac seau Numéro Huit et sa version mini sortie l'été dernier, la griffe Polène vient de dévoiler sa nouvelle création, le Numéro 10, à adopter sans plus tarder !*

## COLLAB'

*Hauttes cœurs !*

Avec cette collaboration signée Balzac Paris et Léopoldine Chateau. Pensée comme une véritable déclaration d'amour de femmes à femmes et lancée à l'occasion de la Fête des mères, la collection met donc à l'honneur les imprimés cœurs signature de la créatrice. Déclinés sur du rouge framboise, du violet ou encore du vert, ces derniers rythment les t-shirts, sweat-shirts, chaussettes et autres chouchous, issus de cette collaboration pétillante et poétique. Des couples simples pour valoriser le motif et une matière T.P.R (Toujours Plus Responsable) en coton biologique certifiée GOTS ou en viscose EcoVero, une façon d'être en accord avec les valeurs de Balzac Paris, dont la devise est « mettre la créativité au service de l'écoresponsabilité ».

**Disponible à partir du 12 mai**

## Évasion

## SOUS LE SOLEIL MARSEILLAIS

Et en bonne compagnie, puisque Jeanne Damas, créatrice de la marque Rouje, nous emmène avec elle pour une excursion dans la Cité Phocéenne à l'occasion du lancement de sa nouvelle collection « Marseille, Ma belle ». Une campagne qui fleure bon la chaleur, l'iode et les pizzas dévorées dans les calanques, une bière fraîche à la main. Et si la créatrice s'éloigne de la figure d'Adjani dans *L'été meurtrier*, elle continue de nous transporter avec elle dans un Sud fantasmé fait de mini-jupe en jean sur peau hâlée, d'espadrilles en cordes, de robes esprit lingerie et de beaucoup d'imprimés fleuris. Une collection inspirée des Nineties et incarnée cette saison par Léna Simonne, plus sensuelle que jamais sur sa Vespa, forcément rouge.



©Rouje





# T H E



 DONNONS PRIORITÉ À LA SÉCURITÉ.

Informations environnementales: [bmw.lu](http://bmw.lu)

4,9-8,4L/100KM • 127-192 G/KM CO<sub>2</sub> (WLTP)

**Bilia-Emond Luxembourg**  
184, Route de Thionville  
L-2610 Luxembourg  
+352 49 19 41 - 1  
[bilia-emonde.bmw.lu](http://bilia-emonde.bmw.lu)

**Muzzolini**  
6, Rue Romain Fandel Zi Um Monkeler  
L-4149 Esch-sur-Alzette  
+352 57 26 26  
[muzzolini.bmw.lu](http://muzzolini.bmw.lu)

**Schmitz**  
21, Rue de la Gare  
L-7535 Mersch  
+352 32 91 11 - 1  
[schmitz.bmw.lu](http://schmitz.bmw.lu)

**Schweig**  
6, Hauptstrooß  
L-9806 Hosingen  
+352 92 13 76  
[schweig.bmw.lu](http://schweig.bmw.lu)

SOUS

# LE SOLEIL

*exactement*

« Pas n'importe où » et certainement pas sans notre maillot ! Bikini uni, une-pièce à fleurs ou même monokini et culotte pastel pour les plus audacieuses, le maître-mot cet été ? Se sentir bien pour mieux assumer son corps. On pense donc à regarder du côté des labels body-positive et inclusifs qui font rimer créations tendances et acceptation de soi pour notre plus grand bonheur et parce qu'il n'y a finalement rien de plus beau.

TEXTE ET SÉLECTION : HÉLÈNA COUPETTE







N°223







N°223

NÉNÉS PARIS

PRIMADONNA



# RETHINK YOUR CLOTHES

## PORTEZ VOS VALEURS

CHOISIR DU COTON CERTIFIÉ  
FAIRTRADE, C'EST SOUTENIR LES PETITS  
PRODUCTEURS DE COTON EN ASIE ET  
AFRIQUE



INFORMEZ-VOUS ET RETROUVEZ TOUS LES  
PARTENAIRES FAIR FASHION SUR  
[WWW.RETHINK.LU](http://WWW.RETHINK.LU)





TWINSET



ALBERTINE



PASSIONATA





N°223

MARIE JO

VICTORIA'S SECRET







N°223

BERSHKA



HUNKEMÖLLER







CHANTELLE



N°223

ANNA ROSEN



# STUDIO

*Estefania Sanchez Lago & Daniel Gomez Ona*

# FANTASTIQUE

« Transformer les déchets en trésors » tel est le leitmotiv qui drive Studio Fantastique, le label espagnol créé en 2015 par Estefania et Daniel. Une envie commune de redéfinir les codes d'une industrie toujours plus polluante qui a pris forme autour d'un verre un soir d'été. Quelques bières, beaucoup de volonté et surtout la conviction de devoir repenser un système vide de sens auront été nécessaires à la création de cette marque qui bouscule totalement notre façon d'envisager la création et notre rapport au vêtement. Plus question de sacrifier la planète et l'environnement pour réaliser les idées les plus folles, mais au contraire, l'envie de s'adapter aux matières premières et le besoin de créer en fonction d'elles. En résultent des pièces produites en très petites séries à partir de stocks existants, chacune numérotée comme pour mieux se l'approprier et surtout aussi fun qu'abordables. La preuve que la mode, des valeurs écolos et une démarche sincère sont conciliables.

TEXTE : HÉLÈNE COUPETTE | PHOTOGRAPHIE : STUDIO FANTASTIQUE

## Quelle a été l'inspiration pour votre dernière collection ?

Nous avons commencé à concevoir la collection en juillet 2020. Après avoir longtemps été confiné ici en Espagne, nous voulions dépeindre la beauté qui se cache derrière toutes les petites choses qui nous entourent. Les imprimés de cette collection reflètent des fruits et des objets qui sont présents dans notre quotidien. Notre amie et artiste bien-aimée Sophia Pega a fait un travail incroyable pour donner vie à cette idée. Nous voulions également créer quelque chose de très audacieux et amusant, car les vêtements devraient pouvoir vous faire rêver.

Surtout en ces temps difficiles, nous voulions une petite évasion pour être heureux, au moins pour un moment.

## En quelques mots, comment définiriez-vous l'essence de Studio Fantastique ?

Un style ludique et accrocheur qui vous fait vous sentir bien tout en prenant soin de la planète.

**Vous travaillez avec des chutes de tissu provenant de stocks proches de vous. Qu'est-ce que cela signifie en terme de design ?**  
Habituellement, dans la création de vêtements, le processus consiste à créer un concept, puis une palette de couleurs et enfin à penser aux tissus parfaits pour ces vêtements. En raison de l'utilisation de matériaux déjà existants, dans notre cas, nous concevons dans l'autre sens. Nous recherchons des tissus et des matériaux déjà réalisés, puis nous commençons

à créer une collection à partir de ce que nous avons. C'est une façon de travailler tellement rafraîchissante, même si cela peut parfois être un peu difficile.

## Vous produisez également en très petites quantités, ce qui change forcément notre rapport aux vêtements. Quelle est votre relation avec eux ?

Nous avons toujours eu une relation "acheter moins, acheter mieux" avec les vêtements. Pendant de nombreuses années, nous avons préféré investir dans des pièces intemporelles de bonne qualité pour nous constituer une belle garde-robe plutôt que d'acheter chaque semaine des tas de vêtements issus de la fast fashion, que nous n'aurions plus eu envie de porter la saison suivante. Nous sommes par





exemple, de grands fans de vêtements vintage et de friperies où l'on trouve toujours des pièces uniques et étonnantes.

**Comment parvenez-vous à "transformer les déchets en trésors" ?**

La durabilité dans la mode s'est énormément améliorée ces dernières années. Aujourd'hui, nous sommes en mesure de travailler avec des fournisseurs qui proposent des matériaux recyclés, comme le coton recyclé. Les vieux tissus et vêtements sont déchiquetés pour créer de nouvelles fibres ou tissus. Ainsi, nous les transformons en de nouvelles pièces magnifiques qui auront une nouvelle vie.

**De plus en plus de marques lancent des initiatives pour une mode plus consciente, comment percevez-vous cette évolution ?**

Nous constatons beaucoup d'améliorations dans la durabilité de la mode aujourd'hui, et toutes ces initiatives, même si elles viennent de grandes entreprises,

seront certainement positives pour tous. La durabilité devrait être au cœur de toutes les entreprises de mode et pas seulement une stratégie de marketing, à mon avis.

**Nous parlons justement beaucoup de green washing, quel est votre point de vue à ce sujet ?**

Les consommateurs se soucient de la façon dont communiquent les entreprises, si elles disent vrai ou non. C'est une bonne chose. En revanche, les gens peuvent parfois se montrer très durs avec les labels qui tentent d'améliorer les choses. Nous devrions être plus compréhensifs envers les marques qui essaient de bien faire et les soutenir.

**Entre le bleu du top "Topaze", l'orange de la robe "Bird of Paradise" et des nuances de rose, de vert ou de bleu mélangées dans les tricots, cet été, les couleurs sont partout dans chacune de vos créations. S'agit-il d'un parti-pris ?**

Comme vous pouvez le voir, la couleur est tout pour nous. Nous aimons faire des combinaisons de nuances spéciales afin de procurer une approche agréable et amusante à nos créations.

“

**La durabilité devrait être au cœur de toutes les entreprises de mode et pas seulement une stratégie de marketing**

”

**Vous évoquiez les imprimés créés par l'artiste Sophie Pega. Comment est née cette collaboration ?**

Sophia est l'une de nos bonnes amies depuis de nombreuses années, ses créations sont géniales. Travailler avec elle est devenu très naturel dans la mesure où elle comprend très bien notre style. C'est toujours un plaisir d'avoir des amis aussi créatifs.

**Les collaborations sont-elles importantes pour vous ? Avez-vous l'intention d'en faire davantage ?**

Il est toujours rafraîchissant de partager un nouveau point de vue avec quelqu'un d'extérieur à notre petite équipe. Nous n'avons pas encore prévu de collaborations, mais nous en ferons très certainement d'autres à l'avenir.

**Qui est la femme Studio Fantastique ?**

La femme Studio Fantastique est une femme très heureuse qui aime montrer son humeur en portant des couleurs ludiques et des vêtements flatteurs capables de durer longtemps dans sa garde-robe. ●



# FEMMES

---

ARRIVE EN KIOSQUE !



[WWW.FEMMESMAGAZINE.LU](http://WWW.FEMMESMAGAZINE.LU)



# Belle DES CHAMPS

Allure champêtre pour ce look aux influences seventies. Petit top en crochet et jean flare, le bon combo pour accueillir la nouvelle saison avec douceur. Un joli foulard noué dans nos cheveux et un panier en osier à notre bras pour la caution bohème pour accessoriser cette tenue aussi cool que confortable.

TEXTE ET SÉLECTION : HÉLÈNA COUPETTE

La base



ZARA



RIXO



JACQUEMUS

à porter avec



PRIMARK



CHLOÉ



& OTHER STORIES

## Beauty Corner



LANCÔME



ESSIE



# Vanille

## FRAISE

Du rose guimauve et du jaune poussin pour une silhouette acidulée et joyeuse que l'on n'hésite pas à s'appropriier avec un petit gilet boutonné et une jupe midi fendue. On chausse une paire de mules, assurément les it-shoes de la saison, et une paire de lunettes lila pour peaufiner ce look joyeusement coloré.

*La base*

MONKI



LA REDOUTE COLLECTION



GIANVITO ROSSI



N°223

& OTHER STORIES



*à porter avec*

BOTTEGA VENETA



# Beauty Corner

B.A.E BY HEMA



PRIMARK





# YOU'RE NOT A REGULAR MOM, YOU'RE A COOL MOM !



DIAMANTI PER TUTTI

Et vous méritez bien que l'on vous le rappelle de temps en temps. Petites attentions ou cadeau d'exception, rien n'est trop beau pour célébrer votre personnalité. Maman cheffe d'entreprise ultra-connectée, accro au sport ou à la pointe des tendances, voici une liste à l'attention de vos chères têtes blondes qui devrait vous ravir à tous les coups.

TEXTE ET SÉLECTION : HÉLÈNA COUPETTE



URBAN NATURE



CHANEL

Maman trendy



XANDRES



LES GEORGETTES



BARISTA



YVES SAINT LAURENT



BOABAB



FLORENA



CARTIER

Toujours à l'affut des dernières tendances, vous ne jurez que par la presse féminine et les réseaux sociaux pour affirmer votre sens du style. Avec une légère obsession pour le rose cette saison, vous déclinez les teintes poudrées de la tête aux pieds et alimentez vos nombreux tableaux Pinterest de looks pastel pour vous inspirer. Lubie passagère ou véritable coup de cœur, cette sélection devrait ravir la modeuse qui sommeille en vous.





LEE COOPER



JACQUEMUS



MAISON MICHEL



LOUIS VUITTON

## Maman cool

Parce que vous avez passé l'âge de recevoir des colliers de pâtes et des coeurs en pâte à sel, vous préférez la douceur d'un plaid en lin, ou d'un châle monogrammé, les effluves raffinées d'un parfum légendaire ou encore une lampe de designer pour illuminer vos soirées. Quoi que, finalement, l'adolescente espiègle qui sommeille en vous ne serait pas contre recevoir une console de jeux vidéos histoire de renouer avec Animal Crossing et accessoirement rendre leur Switch à vos enfants.



RITUALS



NINTENDO



BALENCIAGA



ACQUA DI PARMA



M CONCEPT STORE



MATHIEU CHALLIÈRES



JIMMY CHOO



GUERLAIN



MICHAEL KORS

Maryse Hoffmann  
BIJOUTERIE HORLOGERIE  
by S. Streff

LUXEMBOURG

MOTHER'S  
DAY



Bijouterie Maryse Hoffmann by Sandy Streff  
Stresa S.a.r.l.

11a, av. de la Porte-Neuve | L-2227 Luxembourg  
www.bijoux-streff.lu | Tél.: 47 18 73



# SAVE The DATE

TEXTE ET SÉLECTION : HÉLÈNA COUPETTE

**06.05**

**CONCERT**

**BAM**

**YELLE**

Lettre à France ou simple déclaration à son pays adoré, Yelle revient en tout cas avec *Je t'aime encore*, nouvel opus où se mêlent les accords qui nous bercent et les beats qui nous font sautiller. Danser et pleurer en même temps, pleurer d'émotions, danser de joie, explorer ses émotions, les décortiquer et laisser planer. Preuve que Yelle continue de nous secouer avec sa pop mélancolique.

OI [WWW.CITEMUSICALE-METZ.FR](http://WWW.CITEMUSICALE-METZ.FR)



**13.05**

**RENCONTRE/PHOTOGRAPHIE**

**ROTONDES**

**LUXEMBOURG STREET PHOTOGRAPHY FESTIVAL :  
VERNISSAGE**

Évènement incontournable pour tout·e passionné·e de photographie, le Luxembourg Street Photography accueillera comme chaque année des photographes de renom afin que ces derniers présentent leurs œuvres et vous dévoilent leurs meilleurs tips pour upgrader vos compétences en photographie. Pour cette édition, Laurent Sturm, Romain Girtgen, Mike Zenari ou encore Katarzyna Urbanek seront présents, entre autres, lors des différentes conférences organisées. Enfin, le « Feed the Open Wall » est exactement l'endroit où exposer tous les meilleurs clichés de photographes en herbe. Avis aux amateurs.

OI [WWW.ROTONDES.LU](http://WWW.ROTONDES.LU)

**13.05**EXPOSITION**MUSÉE NATIONAL D'HISTOIRE  
ET D'ART LUXEMBOURG****ROBERT BRANDY**

Avec l'exposition *Robert Brandy face à lui-même*, le Musée national d'histoire et d'art propose de parcourir un demi-siècle de création d'un artiste luxembourgeois aussi populaire que reconnu. Au début de sa carrière, Brandy s'est rapidement fait un nom dans le monde de l'art grâce à une détermination rare au Luxembourg dans les années 1970 : faire de sa passion sa profession et vivre de son art dans son pays. En adoptant cette posture de l'artiste libre et indépendant, Brandy va créer un mythe autour de lui et sans le savoir ouvrir la voie à d'autres artistes.

OI [WWW.MNHA.LU](http://WWW.MNHA.LU)**15.05**MUSIQUE/DANSE**KINNEKS BOND****RÉSON(D)ANCE**

Côte à côte sur scène et à travers le prisme d'œuvres écrites pour la danse – Prélude à l'après-midi d'un faune et La Création du monde – musicien·nes et danseurs·seuses chevronné·es promettent un voyage subtil au fil du temps. L'énergie des corps fusionnera avec celle de la musique pour offrir tout le génie de pièces magistrales écrites par d'illustres compositeurs de l'époque : Debussy et Milhaud. Un jeu de résonances mouvementé et empreint de virtuosité, envoûtant dès les premières notes. Une rencontre inédite entre l'Orchestre de Chambre de Luxembourg et les chorégraphes Jill Crovisier et Rhiannon Morgan, qui exploreront ensemble cette période florissante de la musique française : l'aube du XX<sup>ème</sup> siècle.

OI [WWW.KINNEKS BOND.LU](http://WWW.KINNEKS BOND.LU)**18.05**SPECTACLE**NEIMËNSTER****DU BOUT DES LÈVRES**

Ria Carbonez explore le délicat et pourtant nécessaire et essentiel sujet de la sexualité. Des origines de l'homme et de la femme, à la découverte de leur intimité, elle propose une plongée dans un spectacle érotico afro-disiaque, empreint de sensibilité. Organisé conjointement avec le CID Fraen an Gender, Finkapé et Neimënster, et avec le soutien financier du ministère pour l'Égalité entre les femmes et les hommes, ce spectacle s'inscrit dans la programmation de la deuxième semaine de la santé affective et sexuelle.

OI [WWW.NEIMENSTER.LU](http://WWW.NEIMENSTER.LU)



21.05

IVANOV

THÉÂTRE

GRAND THÉÂTRE

Forte de son succès retentissant la saison dernière, la pièce de Tchekhov mise en scène par Myriam Muller est de nouveau représentée au Grand-Théâtre. L'occasion de (re)découvrir ce classique du théâtre, écrit à seulement 27 ans par l'auteur. Une pièce jeune, neuve mais également violente, qui s'inscrit dans l'époque actuelle. Ivanov est un propriétaire foncier criblé de dettes, marié à Anna Pétrovna, qu'il ne peut plus supporter malgré sa maladie. Il se réfugie chez son vieil ami, Lébédév, dont la fille Sacha est amoureuse de lui. Ivanov va alors multiplier les erreurs. Une comédie en quatre actes, comme une critique de la petite bourgeoisie de province, bête et cruelle, qui dépeint la chute de l'homme moderne.

OI [WWW.THEATRES.LU](http://WWW.THEATRES.LU)

Les 23 et 24.05

DÉGUSTATION

VISIT MOSELLE

WINE TASTE ENJOY

“

Et si on se faisait un wine trip les filles ? Toute excuse est valable pour boire un petit verre bien comme il faut : rencontrer les vigneronns locaux, "le raisin est un fruit", le vin est moins calorique qu'une petite mousse, il renforce les défenses immunitaires (ça marche pour le blanc aussi ?), les vues sont imprenables, l'architecture de certains domaines aussi... Allez, c'est bon pour notre cœur et pour le moral. Ce week-end de Pentecôte, les caves sont ouvertes. Un petit tour en Moselle luxembourgeoise pour REvivre et REdécouvrir la vie locale : musique, jardins, terrasses, restos, expo d'art... et bien plus encore, la vie reprend, non ? On s'encanaille entre amis pour faire plein de photos, on s'occupera des enfants ce soir, en attendant, on prend du temps pour soi le temps d'un après-midi...

” - Elfy Pins

OI [WWW.VISITMOSELLE.LU](http://WWW.VISITMOSELLE.LU)

La sélection d'Elfy

DE SUPERMIRO

Concert incontournable ou exposition à ne pas louper, chaque mois, Elfy sélectionne le meilleur des événements juste autour de vous.



Elfy Pins

FONDATRICE DE SUPERMIRO



supermiro.

Tous les bons plans et sorties faits pour toi, sont sur **SUPERMIRO**. 100% local. 100% good mood

# 30.05

CONCERT

DEN ATELIER

PENTATONIX

Trois Grammy Awards en poche, plusieurs disques de platine, 10 millions d'albums écoulés dans le monde, c'est peu dire que le groupe de reprises multiplie les succès. On pourrait d'ailleurs continuer en évoquant une chaîne Youtube suivie par plus de 18 millions d'abonnés, mais également deux albums caracolant à la première place du Top 200 Chart de Billboard, mais arrêtons-là pour évoquer plus simplement leur EP *At Home*, qui comprend six nouveaux titres dont des arrangements vocaux de tubes de The Weeknd, Billie Eilish, Dua Lipa, Clean Bandit ou encore The Cranberries.

OI [WWW.ATELIER.LU](http://WWW.ATELIER.LU)

# 31.05

EXPOSITION/PHOTOGRAPHIES

CASINO LUXEMBOURG  
- FORUM D'ARTS CONTEMPORAINS

RETHINKING NATURE

Dans le cadre de l'appel à candidatures initié par les festivals de photographie Foto Wien, le Mois européen de la photographie Luxembourg et Imago Lisboa, les œuvres de 130 artistes issus de 74 pays ont été sélectionnées, éditées et organisées pour le projet Rethinking Nature. Pensé comme un diaporama au service d'une meilleure appréhension et compréhension de la relation humain-nature, Rethinking Nature dévoile une vision multiple et plurielle de l'environnement, à travers les regards et les points de vue des différents artistes sélectionnés. Une mise en abîme qui traduit l'ambivalence actuelle de notre rapport à la nature, entre lieu de paix et cible de destruction.

OI [WWW.CASINO.LU](http://WWW.CASINO.LU)

FRAUKE HUBER UWE H. MARTIN

# LAND RUSH

## VENTURES INTO GLOBAL AGRICULTURE

20.03. – 29.08.2021



LE GOUVERNEMENT  
DU GRAND-DUCHÉ DE LUXEMBOURG  
Ministère de la Culture

Pomhouse – Centre national de l'audiovisuel  
1b, rue du Centenaire, L-3475 Dudelange  
[www.cna.lu](http://www.cna.lu)

Ouvert du mercredi au dimanche  
de 12h00 à 18h00 – Entrée gratuite

# LES GOUVERNANTES

## de Anne Serre - Pavane onirique

Court roman aux allures de conte, paru en 1992 et réédité ce printemps, *Les Gouvernantes* condense à lui seul l'éclat singulier de l'œuvre qu'a construite Anne Serre au gré de ses nouvelles et de ses romans, couronnée en mai 2020 par le Prix Goncourt de la nouvelle pour « Au cœur d'un été tout en or », au Mercure de France.

TEXTE : JEAN-JACQUES VALES, LIBRAIRIE ALINEA



OI Éditions Champ Vallon



© Sandrine Roudeix

Une belle demeure hors du temps au milieu d'un parc immense, de jeunes garçons qui s'égayent épris de leurs trois jolies et fraîches gouvernantes et sous le regard du couple de propriétaires, M. et Mme Austeur et leur ribambelle de petites bonnes. Laura, Inès et Eléonore sont entrées au service des Austeur « un beau jour », choisies et retenues toutes trois pour leur élégance, pour l'espiègle attention qu'elles portent aux jeunes enfants dont elles s'occupent, et pour leur goût de la fête. Dès leur arrivée, et une fois franchies les grilles du parc, il semble que le passé de chacune se soit résorbé dans le clos, le capiton et les boiseries de la belle demeure, sitôt qu'une vie nouvelle faite de jeux et de promenades circonscrites aux bosquets du parc s'est offerte à elles trois, devenues centres solaires du lieu et de ses maîtres.

Avec son verbe précieux, tranché, parfois ironique, l'imaginaire d'Anne Serre nous fait spectatrices et spectateurs d'un rêve, dont il faut accepter qu'il s'affranchisse, comme les songes qui peuplent nos nuits, de certaines barrières morales, la première étant l'omniprésence du regard distant, la seconde celle d'un érotisme d'un aplomb certain : parfois, à travers les grilles du parc, leur grâce suscite des désirs dont elles jouent avec une leste élégance.

“  
« LES GOUVERNANTES »  
EST UN OBJET LITTÉRAIRE,  
HUIS CLOS AU GOÛT  
ÉTRANGE ET DÉROUTANT  
”

Au vieux monsieur qui les observe à la lunette, elles offrent la déhiscence de leurs étoffes, et les courtisanes qui, la nuit venue, se risquent à sauter les grilles, se désignent comme proie à leur appétit charnel. « Quand il aura tout donné, qu'il sera épuisé, alors elles le laisseront. Il sera comme un nourrisson, nu sur le vert sauge de la prairie, et elles, elles auront des souvenirs pour les soirs d'hiver lorsqu'il est si long, si désespérant d'attendre derrière les fenêtres l'arrivée d'un étranger ». De tels déduits, il arrive que naisse un enfant, et la maternité, ambiguë (mais

nous baignons dans un conte, rappelons-le, dans une fiction magnifique) s'affranchit des conventions.

Le récit, comme pouvait l'être l'Alice de Lewis Carroll, est exempt de repères, on ne saura ni quand ni où tout cela se passe, rien ne sera dit sur l'origine ou la condition des jeunes femmes, de leurs maîtres et des jeunes garçons. On ne saura rien hormis que d'autres parcs et d'autres demeures jouxtent la propriété, que parfois des fêtes s'y donnent où les lumineuses gouvernantes, si promptes à la gaité mais confrontées aux lisières du monde qui les a faites souveraines, voient leur éclat se ternir. Car en filigrane, Anne Serre explore les âmes -celles des gouvernantes, celles du couple Austeur- avec subtilité, et son imaginaire débridé pourrait être une représentation, sublimée, des ressorts et désirs qui nous animent. *Les Gouvernantes* est un objet littéraire, huis-clos au goût étrange et déroutant. À une époque où les librairies regorgent de récits de vie et d'autofictions crûment documentés, la lecture se doit d'être ici un consentement au plaisir de l'envoûtement. •





LUXURY  
DOORS



UNE VISUALISATION  
LUXURY DOORS 3D

**OFFERTE**



**PROTECTION, DESIGN ET SERVICE, UN NOUVEAU MONDE S'OUVRE À VOUS.**

NOTRE MAÎTRE MENUISIER AVEC SES 40 ANNÉES D'EXPÉRIENCE ET NOTRE ÉQUIPE EST À VOTRE DISPOSITION  
POUR VOUS AIDER À CUSTOMISER VOTRE FUTURE PORTE D'ENTRÉE SELON VOS ENVIES.

183, RUE DE LUXEMBOURG  
L-8077 BERTRANGE  
T. 27 75 86 65  
[WWW.LUXURYDOORS.LU](http://WWW.LUXURYDOORS.LU)

REVENDEUR  
OFFICIEL



**PIRNAR**

# NEWS CULTURE

TEXTE ET SÉLECTION : GODEFROY GORDET

FILM INTERNATIONAL

## BENEDETTA

DE PAUL VERHOEVEN

AVEC VIRGINIE EFIRA, CHARLOTTE RAMPLING, LAMBERT WILSON

Après l'immense *Elle*, avec Isabelle Huppert en tête d'affiche, Paul Verhoeven consacre dans sa filmographie une autre figure du cinéma français : Virginie Efira. Sous les traits de l'abbesse italienne, considérée comme l'un des symboles du lesbianisme et du mysticisme catholique, l'actrice française tient ici sûrement l'un des plus grands rôles de sa carrière. Repoussé 1 000 fois face à la crise en présence, *Benedetta* devrait trouver date incessamment sous peu. Sur fond de peste, à la fin du XV<sup>e</sup> siècle, Benedetta Carlini se fait une place au couvent de Pescia en Toscane, pour y bousculer les dogmes...



N°223

ALBUMS

### DADDY'S HOME - ST. VINCENT

Du duo Tuck & Patti, à la Berklee School of Music, ou The Polyphonic Spree, Annie Erin Clark devient St. Vincent en 2007, à la sortie chez Beggars Banquet, de son premier disque, *Marry Me*. Cinq albums en solo plus tard, des collaborations avec notamment David Byrne sur *Love This Giant*, St. Vincent réveille son public avec *Pay Your Way in Pain*, single promo très maîtrisée, aux tessitures pop-funk 80's. Dès l'origine de son projet, Clark teinte sa musique pop d'audace et d'expérimentations, son retour avec *Daddy's Home* le 14 mai, ne change pas profondément de cap, restant dans l'avant-garde d'une musique néo-rétro, et aux thématiques sensibles.



○ Le 14 mai (pop)

### BLACKEST BLUE - MORCHEEBA

Et de dix pour le duo culte Morcheeba, qui accompagne nos rêves depuis près de 25 ans ! Après l'excellent *Away*, paru en 2018, les londoniens sortent *Blackest Blue* à la mi-mai et reviennent aux racines de leur musique. Fer de lance du trip hop britannique, le musicien Ross Godfrey et la chanteuse Skye Edwards, trouvaient déjà une forme de nostalgie de leur début, dans leurs précédents disques sortis récemment. Des suspensions imposées de leur tournée, que le groupe a connu l'an passé, est né *Blackest Blue*. Un nouvel opus témoin du savoir-faire des artistes, qui livrent à nos oreilles un mélange précieux entre downbeat, chill, électro et soul.



○ Le 14 mai (trip hop)

## LIVRE BROCHÉ

## AU-DESSUS DES DÉSERTS DE ROXANE DUPUY



Écrit à quatre mains, celles d'une mère et d'une fille, d'une aventurière et d'une auteure, cet ouvrage est né d'un voyage de deux mois en Afrique, à bord d'un ULM. Hors du livre, c'est l'histoire d'une fille qui écrit le voyage ailé de sa mère. Dans le livre, c'est le récit d'une aviatrice, lévitant dans le ciel, pour traverser 7 000 kilomètres de fabuleux paysages. Un livre que la mère décrit comme « une ode à la confiance en soi », quand la fille explique vouloir raconter le périple de sa mère pour, « que chaque personne puisse trouver dans ce livre le courage manquant pour réussir à s'évader de sa routine ». Une aventure touchante, vue par les yeux d'une mère pleine de ténacité, et retranscrite par la plume d'une fille en immersion par les mots.

❏ Ed. De l'Officine - Disponible

## Livre poche

## LE CHESTERFIELD DU CINQUIÈME DE NATHALIE RONVAUX



Depuis la publication de son ouvrage *Vignes et louves* (Ed. Phi) en 2011, Nathalie Ronvaux n'a eu de cesse d'expérimenter d'autres littératures, de confronter ses mots, pour s'aventurer ailleurs, dans le théâtre, la poésie, la prose. Lauréate de nombreux prix (Prix d'encouragement de la Fondation Servais, coup de cœur du jury au prix du livre luxembourgeois...), sa bibliographie s'étoffe d'un nouvel ouvrage : *Le Chesterfield du cinquième*. Roman plus doux et positif qu'aux habitudes de l'auteure, ce dernier raconte la rencontre de Luka et Lucien, deux hommes, de deux générations, trouvant à ritualiser des tête-à-tête hebdomadaires, jusqu'à ce que d'énigmatiques lettres viennent interroger le duo sur « l'émerveillement de l'ordinaire ».

❏ Ed. Guy Binsfeld, disponible

## ACTU LOCALE

## BARAKI

créée par Julien Vargas et Peter Ninane. Réalisée par Fred De Loof, Ady El Assal, Bérangère McNesse et Adriana Da Fonseca. Avec Julien Vargas, Gemi Diallo, Pierre Nisse, Laura Sepul...

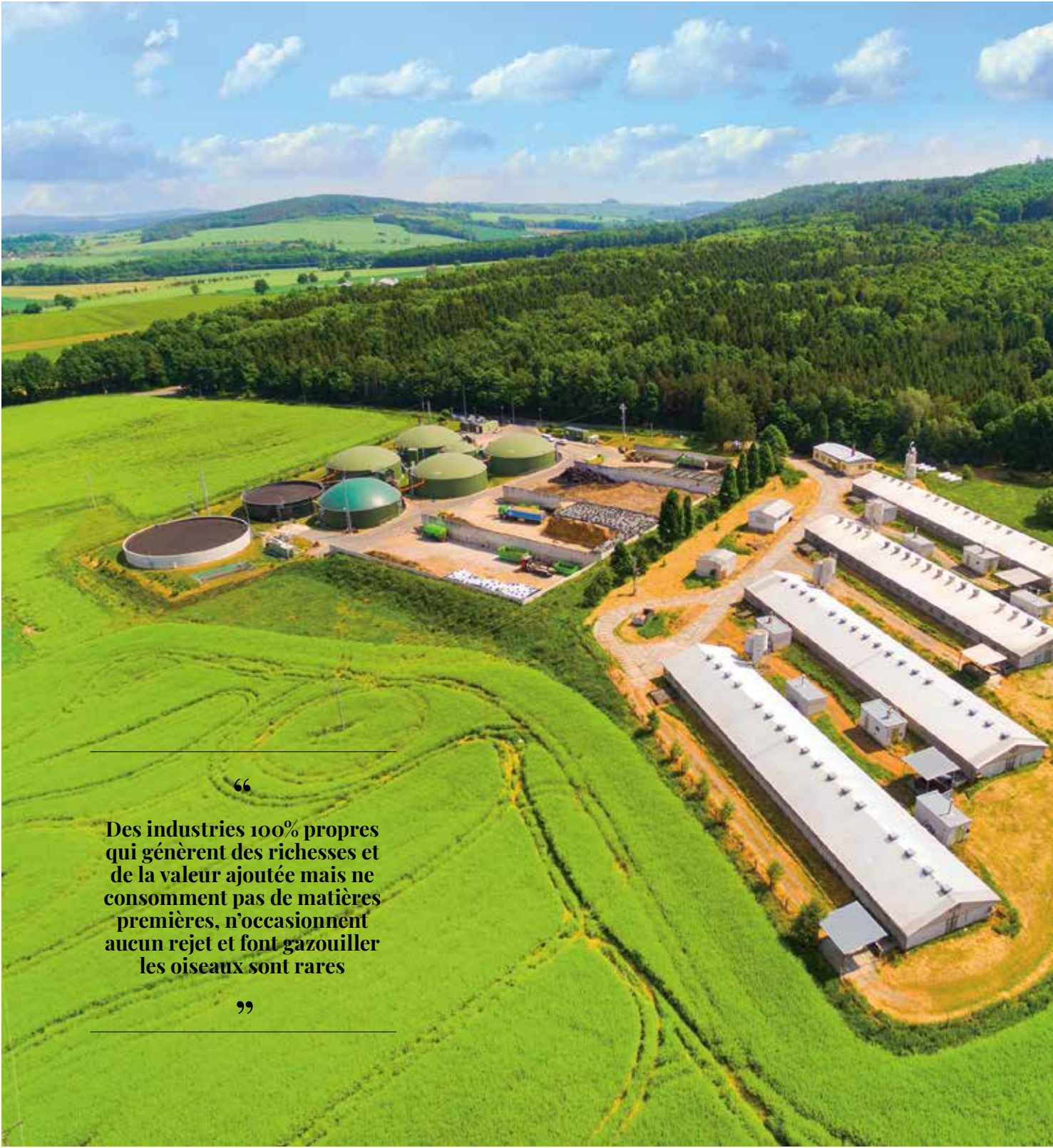
« Des gitans, des forains, des gens du voyages, dès qu'ils sont arrivés ici, on leur a piqué leur roulote, on les a parqués dans des bourbiers, des baraques, et c'est comme ça que ces émigrés sont devenus des Barakis. « Baraki » c'est devenu une insulte », entend-on en ouverture du premier épisode de cette série un brin déjanté et surtout très drôle. Quelques lignes qui suffisent à poser l'ambiance de ce nouveau programme belge, produit par la RTBF et 10:80. D'ailleurs, on y croise quelques figures bien connues du paysage cinématographique luxembourgeois, comme Adolf El Assal à la coréalisation, Nilton Martins ou Eugénie Anselin dans la distribution.

ÉVÉNEMENT  
AUDIOVISUEL LOCALD'SANDMEEDCHEN  
de Dirk Kessler,  
Yorick Schmit,  
Virtual Rangers,  
sous la direction  
des Rotondes

Né des inspirations et synergies qu'auront convoqué les expositions AB / Augmented Books en 2020 et 2021, les Rotondes auront stimulé la création de cet ouvrage dont l'histoire déborde des pages. C'est donc une revitalisation de l'histoire du marchand de sable que donne à lire et voir *D'Sandmeedchen*, pour rencontrer, au-delà des mots couchés sur le papier ou des dessins, d'autres images, animées celles-ci grâce à une application mobile qui donne vie au livre.

❏ Ed. Rotondes a.s.b.l.  
et Kremart, disponible





“  
Des industries 100% propres  
qui génèrent des richesses et  
de la valeur ajoutée mais ne  
consommant pas de matières  
premières, n'occasionnent  
aucun rejet et font gazouiller  
les oiseaux sont rares  
”



# DES INDUSTRIES RESPECTUEUSES DE L'ENVIRONNEMENT ET DES HOMMES

**Le Luxembourg veut créer des richesses et des emplois. Mais pas à n'importe quel prix. Les enseignements des échecs des projets industriels portés par Fage et Knauf, ont été tirés. Sur le papier, la priorité du pays est désormais d'accueillir des industries « responsables ». Belle ambition mais reste à la mettre en œuvre et à ajuster les curseurs.**

TEXTE : FABRICE BARBIAN

Après des mois d'échanges et de discussions, le projet d'implantation d'une usine de production de laine de roche par Knauf, à Sanem, avait été finalement retoqué par la commune, en 2018. Il y a quelques mois, après 4 ans de procédure, c'est le groupe Fage qui a finalement abandonné son projet d'implantation de son usine de yaourt, du côté de Dudelange et Bettembourg, là encore, las d'attendre que les politiques locaux se mettent d'accord. Globalement, ce sont près de 350 millions d'euros d'investissement et 400 emplois qui se sont « envolés ».

## Que se passe-t-il ?

Le Luxembourg n'a pas ou plus besoin d'attirer de l'industrie et de créer des emplois ? Certainement pas. Le ministre de l'Économie de l'époque, Etienne Schneider, n'avait d'ailleurs pas dissimulé sa colère à l'annonce de Knauf qui s'est finalement contenté de franchir la frontière pour y implanter son usine en Moselle. « Et voilà que les émissions de Knauf traverseront la frontière avec le vent d'ouest pour arriver chez nous, mais les emplois, l'impôt commercial, l'impôt sur le revenu et la TVA restent en France (...). », indiquait-il évoquant au passage IKEA qui, il y a près de 20 ans, s'était heurté aux associations

environnementales et aux autorités locales pour finalement s'implanter de l'autre côté de la frontière belge à Sterpenich.

« Knauf 3 - Luxembourg 0. Pas de création d'emplois directs et indirects. Image désastreuse de la politique industrielle de notre pays. Émissions à 20 km de notre frontière qui arriveront avec le vent d'ouest. Gutt geschafft !!! (Bien joué !) », écrivait quant à lui Nicolas Buck, alors président de la Fedil (Fédération des industriels luxembourgeois).

## À bas les industries ringardes

Non, ce qui se passe, c'est que si l'industrialisation du pays reste une priorité, ne serait-ce que parce qu'il importe de diversifier l'économie, il n'est plus question d'accueillir le premier industriel venu, à bras ouverts. Et encore moins de transiger avec certaines exigences qu'elles soient sociales ou environnementales.

Knauf comme Fage n'étaient pas les bienvenus car sur le plan écologique il y avait beaucoup à dire selon leurs détracteurs. Bref, pour les communes et les populations susceptibles de se les « coltiner », les industries « ringardes » n'ont rien à faire dans le pays quand bien

même elles astiquent les chromes de leur stratégie en matière d'innovation et de R&D et font miroiter des embauches.

### Définir des critères

Reste tout de même à savoir où il convient de placer le curseur car le business must go on. Des industries 100% propres qui génèrent des richesses et de la valeur ajoutée mais ne consomment pas de matières premières, n'occasionnent aucun rejet et font gazouiller les oiseaux sont rares. Dans un registre différent, s'opposer à l'implantation d'usines, c'est de facto accepter, aussi, la nécessité d'importer ce qu'elles produisent. Pour Knauf, certains observateurs n'ont d'ailleurs pas manqué de souligner que la laine de roche est, aussi, un matériau d'isolation thermique qui participe dès lors à soutenir la transition énergétique.



En septembre dernier, réagissant à la décision de Fage de ne pas insister, Xavier Bettel, a mis l'accent sur cette nécessité d'être « clair » à l'échelon de l'État. « Nous devons tirer des enseignements et dès le départ nous devons avoir des critères clairs et précis. La question n'est pas de savoir qui est pour et qui est contre, mais bien d'évaluer la plus-value d'un projet industriel afin de ne pas devoir payer la facture par la suite. Si nous attirons des entreprises au Luxembourg, il faut faire une évaluation sur l'emploi et la durabilité. Il ne faut pas attirer n'importe quoi ».

### Ni faire n'importe quoi...

Pour positionner ce curseur ou définir des critères, ce qui revient au même, il y a des lois et des règlements. Et les règles du Luxembourg ne sont pas les moins laxistes en ce qui concerne les exigences en matière d'environnement. Il y a aussi de la matière grise tant du côté des ministères que des agences en tout genre, des partenaires sociaux, des associations et des élus. Le gouvernement serait à la manœuvre en la matière en travaillant à l'élaboration d'un « check de durabilité ».

Reste aussi à s'organiser et à définir une méthodologie efficiente afin de pouvoir étudier les projets d'implantation au plus tôt et en bonne intelligence. Et à communiquer sur cette procédure afin de se positionner clairement comme une terre d'accueil pour les industries d'avenir. D'une part, pour attirer les entreprises industrielles porteuses de valeurs sociétales qui savent qu'elles trouveront au Luxembourg un « environnement » et au-delà tout un écosystème propice à leur installation et à leur développement. Et même susceptible de les aider à gagner encore des points au registre environnemental grâce aux outils déployés dans le cadre de la stratégie gouvernementale initiée en faveur de l'économie circulaire, par exemple. D'autre part, pour faire savoir d'emblée aux entreprises qui ne sont pas « compliance » qu'il est inutile qu'elles perdent leur temps. Nul doute que la gestion catastrophique du dossier Fage qui s'est enlisé durant 4 ans (et s'est accessoirement accompagné de l'achat d'un terrain), a assurément écorné l'image du Luxembourg en tant que pays « business-friendly ».

### N'oublier personne

Il y a tout de même une dernière « dimension » à prendre en considération dans cette quête d'excellence environnementale, sociale et économique : la formation et l'emploi. Non pas que les industries « innovantes » n'en créent pas - et ces emplois sont même potentiellement plus « durables » -, mais les entreprises de la santé, de l'espace, des TIC, des nouvelles mobilités, de l'énergie ou bien encore des écotechnologies, sont consommatrices de compétences. Le Luxembourg qui a déjà de très gros besoins en main-d'œuvre très qualifiée va voir la demande s'intensifier encore en la matière. Certes, le pays peut puiser pour ce faire dans l'offre « frontalière » et soigner son offre en matière de formation continue, notamment. Mais il importe certainement aussi de veiller à ce que cette industrialisation responsable et intelligente, en phase avec les évolutions du monde, ne fragilise pas davantage encore une partie de la population pas ou peu diplômée à qui l'industrie traditionnelle offre encore des perspectives, quoi qu'on en dise. C'est aussi ça, agir de manière « responsable ». ●





## **LE PROJET FAGE A PRIS L'EAU**

Le groupe agroalimentaire Fage entendait créer une usine destinée à produire 80.000 tonnes de yaourts grecs, au Luxembourg. Dès 2016, des discussions ont été entamées avec les décideurs politiques. Le groupe avait également acquis, dans cette optique, 15 hectares de terrain sur le site de Wolser, entre Bettembourg et Dudelange. Fage entendait investir 227 millions d'euros dans cette opération supposée générer environ 300 emplois (selon le groupe). Le projet a finalement capoté, le groupe annonçant, en septembre 2020, qu'il abandonnait l'investissement. Là encore, ses détracteurs avaient mis en lumière des « failles » environnementales, la production des yaourts grecs nécessitant, notamment, une consommation astronomique d'eau.

Avec pour conséquence une (possible) dégradation de la qualité de l'eau potable et des difficultés d'approvisionnement. Le dossier financier du projet a également suscité quelques interrogations tout comme la procédure qui a valu au ministère de l'Économie de se faire remonter les bretelles par la Cour des comptes. La décision de Fage a fait des satisfaits (le bourgmestre de Bettembourg, Laurent Zeimet) et des moins contents (le bourgmestre de Dudelange, Dian Biancalana). Les 15 hectares du site de Wolser devraient être rachetés par l'État au prix d'acquisition.

## **GOOGLE : CHUT !**

Écologie, social, environnement... Le gouvernement joue la carte de la responsabilité et de la transparence en ce qui concerne les investissements industriels. Mais visiblement cela ne doit pas empêcher une certaine confidentialité comme l'illustre le projet d'implantation du data center Google à Bissen qui fait l'objet de bien des secrets, notamment en ce qui concerne les besoins en eau et en énergie de l'infrastructure.



## **LE PROJET KNAUF, PAS ASSEZ « PROPRE »**

À Sanem, le groupe Knauf (via sa filiale Knauf Insulation) souhaitait implanter une usine destinée à la production de laine de roche. Le groupe a eu beau souligner qu'il entendait faire de cette usine, un site d'excellence en matière d'innovation, de respect de l'environnement et de transparence, dans son secteur d'activité, les arguments n'avaient pas convaincu les communes concernées à savoir Sanem et Differdange. Consommation d'énergie, émissions de gaz à effets de serre, déchets industriels, transport...

Dans de longs documents, les communes avaient au contraire pointé l'impact négatif d'une telle installation sur le territoire. À la suite de ce refus, Knauf est allé s'installer à quelques kilomètres de la frontière, du côté d'Illange. Le projet avait alors été accueilli à bras ouverts par les collectivités locales, un peu moins par une partie de la population et l'association « Stop Knauf Illange » qui continue, aujourd'hui encore, à se mobiliser. Knauf a investi 110 millions d'euros dans cette opération, générant 120 emplois.

**BARBARA BRECKO**

## LA PASSION DU SERVICE

À la tête de Ginkgo Solutions Facilities, société spécialisée dans le coworking et les espaces de bureaux équipés, Barbara Brecko, avec sa dizaine de collaborateurs, héberge quelque 150 clients par an. Cette frontalière, qui travaille au Luxembourg depuis plus de 20 ans, est attachée à la diversité de la Grande Région. Rendez-vous avec une entrepreneuse ouverte et avenante à The City, dernier-né de ses centres d'affaires, pour dérouler quelques pages de son histoire.

TEXTE : KARINE SITARZ | PHOTOGRAPHIE : EMMANUEL CLAUDE

### Habitant Metz, qu'est-ce qui vous a amenée à franchir la frontière pour travailler au Luxembourg ?

Luxembourg est arrivé dans ma vie par hasard, en 1998. À l'époque, je travaillais pour Adecco à Metz. Une connaissance, en poste chez Creyf's Intérim à Luxembourg, m'a informée que la société embauchait et que, parlant allemand, j'avais toutes mes chances. Ma culture de travail étant plutôt germanophone, je me suis sentie tout de suite bien au Luxembourg où l'environnement est exigeant. J'habite toujours à Metz, j'aurais du mal à quitter la France, sa gastronomie, sa culture, son art de vivre, mais j'aurais autant de mal aujourd'hui à quitter le Luxembourg. Rester frontalière me permet de séparer vie professionnelle et vie privée. Mais quand je traverse la frontière, je sais que je suis dans un autre pays et je respecte ce pays.

### Comment vous êtes-vous retrouvée dans l'immobilier de bureaux et à la tête de votre entreprise ?

Entre le recrutement et ce que je fais aujourd'hui, il y a toujours la notion de service, c'est naturel pour moi de faire quelque chose qui aille dans ce sens. Début 2002, j'ai eu la chance d'intégrer le groupe Ateac, spécialisé dans l'immobilier de bureaux. Après avoir contribué à faire évoluer le réseau au



**BARBARA BRECKO**

“

**On ne pourra pas continuer indéfiniment en télétravail,  
on a besoin de se parler, de se voir, de se sourire**

”

Luxembourg, ouvert un site en Belgique, un autre à Madrid, on m'a donné la direction de l'ensemble des sites, un poste très intéressant qui m'a permis d'avoir une vue globale sur les différentes manières de travailler et de beaucoup voyager. Toutefois, je n'arrivais pas à m'épanouir personnellement. À cette même période, Yvon Hell, un partenaire, aujourd'hui associé, avait un projet de centre d'affaires, on a eu envie de le porter ensemble. Ginkgo Solutions Facilities est ainsi née en 2013 avec un site, avenue de la Liberté, dont les 12 bureaux ont vite été occupés. Aujourd'hui, nous avons six centres répartis entre la capitale, Gasperich et Belval, chacun ayant son style mais toujours avec la touche Ginkgo.

#### **Quels ont été les retentissements de la crise du Covid-19 sur votre société ?**

Cela n'a pas été simple car quand il y a moins de monde, il y a moins de services à prester et donc moins de chiffres d'affaires. Heureusement, nos principaux clients ont toujours été là et, depuis peu, les gens commencent à revenir au travail. C'est important pour eux et pour nous qui échangeons beaucoup avec eux. Récemment encore, j'ai accompagné un jeune entrepreneur

dans ses démarches pour la création de son entreprise, un dialogue essentiel, tout ne se monétise pas dans la vie.

#### **Comment voyez-vous l'avenir du coworking ?**

C'est un bon moyen pour découvrir un environnement de bureaux professionnel, avec des contrats flexibles et des services sur-mesure. C'est un avantage pour les petites structures qui démarrent mais aussi pour de plus grosses qui doivent sortir de leurs bureaux le temps d'un projet. Les choses vont évoluer. Certaines entreprises vont se défaire de mètres carrés, réajuster leur espace. Le cadre de travail est devenu plus nomade, des lieux existent aujourd'hui pour cela. Il doit être agréable tout comme l'environnement personnel, il faut trouver le bon équilibre entre les deux. Enfin, il doit plus s'inscrire dans une perspective durable. Dans nos centres, nous avons opté pour des luminaires qui réagissent à la présence et à la lumière extérieure, des essuie-mains en coton et l'eau potable de la ville.

#### **Quelle leçon retenez-vous de la crise ?**

Je dis toujours qu'il ne faut pas remettre à demain ce que l'on peut faire aujourd'hui,

le temps passe vite et personne ne sait ce que sera demain. En tout cas, la crise nous a fait nous recentrer sur ce qui est important pour chacun d'entre nous.

#### **Vous avez beaucoup voyagé, quelle destination vous a le plus marquée ?**

Tahiti, où mon père avait fait son armée, j'y suis allée pour découvrir ce qu'il avait vécu là-bas alors que, pendant toute ma jeunesse, j'ai vu des diapositives de la Polynésie. Il y a aussi Cuba, découvert il y a des années. Je me rappelle de gens heureux et souriants alors qu'ils vivaient dans un environnement moins favorisé que le nôtre. Ils me faisaient penser à mes grands-parents venus de Slovénie en France, à mon grand-père qui se levait si tôt pour distribuer les journaux avant de partir travailler à la mine.

Ils ne se sont jamais plaints et trouvaient une solution à tout. C'est important de se souvenir d'où l'on vient et de savoir se contenter de peu, il y a parfois tant de beauté, de joie, de rire, derrière ce peu. J'ai toujours dit à mes collaborateurs de me ramener sur terre si un jour l'envie me prenait d'aller flirter dans les hauteurs. ●

N°223

## **QUESTIONS À LA VOLÉE**

#### **UN LIVRE DE CHEVET :**

« *L'Anomalie* » d'Hervé Le Tellier, sur ma table de chevet depuis un bon moment, j'ai hâte de le commencer !

#### **UNE PASSION DE LONGUE DATE :**

*Jeune, l'athlétisme, j'étais vice-championne de France du 100m. Aujourd'hui, j'aime chiner et je peux me lever très tôt pour ça.*

#### **UN RÊVE :**

*Pouvoir ouvrir d'ici quelques années ma maison d'hôtes dans les Alpilles.*



# ÉLECTIONS CONSULAIRES : RENCONTRE AVEC LES TÊTES DE LISTES

Essentiels en raison de leur rôle de conseiller, éléments de cohésion du territoire luxembourgeois et lien indéfectible entre la communauté française et son pays, les conseillers des Français de l'étranger seront élus ce mois-ci, un an après le report des élections de 2020 en raison de la crise sanitaire. Un contexte particulier qui a forcément impacté leurs programmes. L'occasion donc pour nous de rencontrer chaque candidat afin qu'il nous présente les mesures et les valeurs qu'il compte défendre lors de ces nouvelles élections.

TEXTE : HÉLÈNA COUPETTE



MONIQUE DEJEANS

## FRANÇAIS DU LUXEMBOURG – PROGRESSISTES ET SOLIDAIRES

### **Vous êtes élue consulaire depuis 2014. Quel retour avez-vous de cette expérience ?**

Je remets mon mandat en jeu car je me suis aperçue que j'avais pu réaliser énormément de choses durant ces sept années. Je suis de gauche depuis très longtemps et j'estime que l'on devrait

toujours avoir cet esprit humaniste, solidaire et respecter les autres. J'ai souhaité faire une liste de douze personnes qui représente vraiment la réalité : pas d'exilés fiscaux, pas de grands chefs d'entreprises, pas de grands banquiers.

### **Quelles sont vos perspectives pour ces nouvelles élections ?**

Je veux m'occuper des problèmes que rencontrent les Français. Contrairement à ce que l'on peut penser, beaucoup viennent d'arriver et ne trouvent pas de logement. C'est une catastrophe pour certains. Une autre problématique dont on ne parle pas est la difficulté pour les élèves scolarisés dans le système luxembourgeois, pour s'inscrire sur Parcoursup. Nous voulons aussi aider les familles monoparentales, accompagner les femmes seules, qui n'ont plus rien et les guider vers les services adéquats. Je me bats pour plus de solidarité, pour

des logements plus accessibles, pour aider les petites entreprises qui luttent comme elles peuvent pour survivre.

### **Quelles actions comptez-vous mettre en place ?**

Nous voulons constater ce qu'il se passe pour les Français du Luxembourg et le relayer vers Paris. Nous avons le pouvoir de créer des relations très faciles avec les autorités luxembourgeoises aussi bien locales que gouvernementales. Nous soutenons le projet de création par le gouvernement d'écoles internationales publiques avec des programmes francophones, mais nous soutenons également les associations locales dans leurs actions au profit de la cohésion sociale, nous œuvrons à l'élaboration d'un projet fiscale plus solidaire et comme durant les sept dernières années, nous tiendrons des permanences régulières accessibles aux travailleurs.



SÉBASTIEN BERTHELOT

### **ALLIANCE SOLIDAIRE DES FRANÇAIS DU LUXEMBOURG - LE CLUB FRANÇAIS**

**Pouvez-vous présenter le Club français et l'Alliance solidaire des Français du Luxembourg ?**  
Nous sommes un groupement apolitique. Je trouvais intéressant de pouvoir accompagner et soutenir les Français

de Luxembourg, répondre à leurs questions, sans prendre en compte leur couleur politique. Nous ne faisons aucune segmentation : nous aidons tous les Français, qu'ils soient de gauche, de droite ou du centre. Nous avons par ailleurs vocation à être implanté dans tous les pays du monde où se trouvent des Français. En parallèle, nous avons accès au Club, qui fédère les expatriés français autour de thématiques et d'événements tout au long de l'année.

### **Quelles sont vos perspectives concernant cette élection ?**

Nous souhaitons créer une plateforme d'échange, d'accompagnement et d'entraide. Nous avons la chance de compter parmi nous une sénatrice avec qui nous avons la possibilité de faire passer des textes, des évolutions législatives, ce qui est très intéressant. Notre deuxième attrait

est le soutien local. Nous bénéficions en effet d'une empreinte assez forte dans l'écosystème luxembourgeois, nous connaissons les rouages, nous savons répondre aux questions des nouveaux arrivants, des retraités, des personnes venues faire leurs études.

### **Quelle est votre valeur ajoutée ?**

Je suis arrivé à Luxembourg il y a vingt ans. Si j'avais eu l'aide nécessaire, j'aurais peut-être gagné du temps. De fait, lorsque j'ai conçu cette liste, j'ai souhaité m'entourer d'entrepreneurs, de personnes impliquées dans le tissu économique local pour mettre en avant cette dimension qui me semble importante. Nous voulons aider les gens à appréhender et à comprendre cet environnement. Nous avons créé ce groupe à l'image de ce que nous aurions aimé trouver lorsque nous sommes arrivés au Luxembourg.



ALEXANDRE CHATEAU-DUCOS

### **ECOLOGIE, CITOYENNETÉ, SOLIDARITÉ - LISTE SOUTENUE PAR EUROPE ÉCOLOGIE LES VERTS ET LA FRANCE INSOUmise**

#### **Quel regard posez-vous sur votre premier mandat en tant qu'élus consulaire ?**

Je pense que comme tous les consulaires élus en 2014, nous sommes à la fois déçus et frustrés car nous n'avons pas eu les

moyens de notre ambition d'être au service de la communauté encore davantage que ce que la loi permet et parce que nous avons tellement envie de bien faire en étant très limités dans nos moyens. C'est la raison principale pour laquelle je me représente : essayer de faire bouger les choses, que l'on œuvre dans le même sens pour être encore un peu plus au service de la communauté résidente et pouvoir influencer, conseiller et aider le consulat.

### **Quels sont les principaux points de votre programme ?**

Nous avons travaillé durant plus d'un an sur ce programme pensé et conçu par des militants, des experts, des élus. Il contient plus de 90 propositions, de l'accessibilité à l'éducation pour les expatriés jusqu'aux retraites, dont le calcul est impacté à carrière égale en France. Nous ne parlons pas de trois personnes, mais de milliers de Français qui perdent

20 à 60% de leurs droits lorsqu'ils partent en retraite. C'est vraiment l'un des points saillants de notre programme. Mais nous abordons également des sujets comme la discrimination faite aux femmes et la prise en charge de toutes plaintes et sanctions. Ce programme mêle social et écologie, en questionnant aussi l'approvisionnement énergétique, les matériaux environnementaux, la lutte contre le réchauffement climatique.

### **Quelles sont vos ambitions pour ce nouveau mandat ?**

Nous sommes là pour que le rôle d'élus progresse. Pour le moment, nous ne gérons aucun budget donc nous aimerions être plus présents, nous mettre au service des expatriés, faire monter l'action sociale. Le conseil des élus consulaires est limité, nous dialoguons mais nous ne pouvons pas influencer certaines décisions qui impactent la vie quotidienne des Français.



VINCENT DERUDDER

## LES FRANÇAIS DE DROITE AU LUXEMBOURG

### Pouvez-vous présenter votre groupe ?

Je suis à la tête de cette initiative de rassemblement de femmes et d'hommes, issus de la société civile, venant de toutes les composantes de la droite.

Nous sommes des Françaises et des Français investis au Luxembourg depuis

parfois de très nombreuses années via nos vies professionnelles et associatives, persuadés que notre pays peut se relever de la crise profonde qu'il traverse et déterminés à y contribuer activement. Pour cela, le bon sens, le courage politique et l'amour de notre pays sont un préalable.

### Quels sont les principaux axes de votre programme ?

Nous souhaitons nous mettre au service de nos compatriotes pour améliorer la vie des Françaises et des Français ayant choisi de s'installer au Luxembourg, et aider ceux qui en ont besoin. Nous avons identifié les thèmes suivants jugés prioritaires par nos concitoyens : l'éducation de nos enfants, les services consulaires et le rayonnement de la culture française.

### Quelles actions souhaitez-vous mettre en place ?

Nous investirons notre énergie selon différentes priorités. Dans un premier

temps, travailler à l'excellence du lycée Vauban et des autres classes francophones au Luxembourg pour l'instauration d'une inclusion scolaire pour les enfants à besoins spécifiques, tout en étant attentifs à l'étude d'une revue à la baisse des frais de scolarité au lycée Français. Par ailleurs, nous voulons nous battre pour la permanence d'un consulat de proximité au Luxembourg afin d'améliorer les services consulaires et la facilitation et simplification de toutes les démarches.

Enfin, nous souhaitons promouvoir la culture française par tous les biais en faisant aimer et connaître l'histoire de France, mais également sa littérature et les arts en général, en défendant la francophonie au sein des institutions européennes et en supportant une vie associative locale fertile à travers les nombreuses initiatives généreuses et positives de nos compatriotes.



FRÉDÉRIC SCHAULI

## EN MARCHÉ POUR LES FRANÇAIS DU LUXEMBOURG

### Qui êtes-vous ?

Alsacien et originaire de Strasbourg, j'ai 42 ans et vis à Luxembourg depuis plus de dix ans maintenant. Ingénieur en projet Recherche & Développement dans le domaine des biotechnologies, je conjugue mes passions pour la découverte de nouvelles cultures et pour le sport à travers mes voyages, qui ont forgé ma conviction sur la nécessité de protéger l'environnement.

### Présentez-nous votre liste « En Marche pour les Français du Luxembourg ? ».

Avec le soutien de La République en Marche, du MoDem et des Territoires de Progrès, mouvement du ministre Le Drian, nous sommes le premier réseau militant français au Luxembourg.

Cette liste rassemble des femmes et hommes aux profils personnels et professionnels différents, que la volonté de dépasser des clivages politiques anciens, a conduit à s'unir au-delà de leurs itinéraires personnels. Ces différences et cette volonté d'agir concrètement ensemble et sur le terrain auprès des Françaises et des Français du Luxembourg sont les piliers de notre liste.

### Quelles sont vos revendications concernant ces élections ?

Avant toute chose, mettre nos citoyens au cœur de notre programme ! Je suis tête de liste d'un collectif

de femmes et d'hommes qui porte des valeurs de progrès et d'humanismes. Nous nous sommes engagés pour amener un changement dans la vie politique à notre niveau. Plusieurs sujets nous tiennent particulièrement à cœur sur notre liste, l'action sociale, l'éducation, l'environnement, la culture mais également l'égalité femmes-hommes et le bien vivre dans son pays d'accueil.

Je défendrai tous les dossiers qui seront portés à mon attention avec la plus grande vigilance. Qu'il s'agisse des bourses scolaires, de reconnaissance des diplômes, d'accès à la formation professionnelle et à la validation des acquis, de fiscalité, de lutte contre la précarité ou d'accès à la nationalité et de bien d'autres encore.

Je n'oublie pas, dans cette énumération, les difficultés rencontrées par nos chefs d'entreprises fortement impactés, pour certains, par la crise sanitaire et économique que nous connaissons.





ISAURE D'ARCHIMBAUD

## LISTE DES FRANÇAIS DE L'ÉTRANGER POUR L'ENVIRONNEMENT AU LUXEMBOURG

### Qui êtes-vous ?

J'ai rejoint Luxembourg il y a maintenant six ans pour y retrouver mes racines familiales. Tout en étant Française, j'appartiens à ces deux communautés et à cette double culture. Par ailleurs, je dirige au Luxembourg, un cabinet de conseil en stratégie institutionnelle.

Ma carrière professionnelle depuis plus de 20 ans s'exerce au contact des milieux politiques. Même si le conseiller consulaire a un rôle essentiellement consultatif, cette connaissance des rouages politiques pourra être utile, si je suis élue pour défendre au mieux les intérêts des Français résidant au Luxembourg auprès des autorités.

### Pourquoi vous engager politiquement à travers ces élections consulaires ?

Je me situe dans l'échiquier politique au centre et porte depuis toujours des convictions écologistes fortes : une écologie pragmatique et non punitive. J'ai rejoint dernièrement le Parti de la nature et du vivant, un collectif centriste, rassemblant élus et société civile pour promouvoir cette écologie réaliste, dépassant les vieux clivages et abandonnant les incantations, comme les mesures radicales. La perspective

des élections consulaires est l'occasion de porter cette sensibilité dans la représentation des Français de l'étranger.

### Quels sont les principaux axes de votre programme ?

Notre programme entend d'abord répondre aux préoccupations de nos concitoyens pour être un relai efficace et pertinent auprès du consulat et de l'ambassade de France au Luxembourg. D'ores et déjà, nous avons relevé une insatisfaction sur l'organisation des services du consulat concernant l'état civil. Le président Macron a annoncé la mise en place de services consulaires « digitalisés », nous veillerons à ce que cette annonce ne reste pas lettre morte. Nous souhaitons aussi que soient simplifiées les conditions d'obtention et de maintien des certificats de vie pour les Français retraités au Luxembourg. Nous souhaitons enfin sensibiliser à l'environnement dès le plus jeune âge.

N°223



BRUNO THERET

## PLUS FORTS AU CENTRE – FRANÇAIS DU LUXEMBOURG ! MAJORITÉ PRÉSIDENTIELLE

### Vous êtes élu consulaire depuis 2014. Quel bilan faites- vous de ce mandat ?

J'ai donné du sens à mon mandat en étant sur le terrain, en écoutant nos concitoyens, en défendant leurs intérêts auprès de l'Administration française et de nos parlementaires et en créant des ponts avec les autorités Luxembourgeoises. J'ai participé à toutes les démarches

participatives et citoyennes organisées par l'État luxembourgeois pour faire entendre la voix des français du Luxembourg. Avec mon équipe, nous avons pu faire des propositions politiques lors des élections communales, nationales et européennes. Nous avons également adhéré et soutenons la société coopérative Ouni depuis 2017 pour un monde sans emballage, équitable et qui privilégie les circuits courts, l'éthique et la biodiversité.

### Quelles sont vos perspectives pour ces nouvelles élections ?

Nous souhaitons créer davantage de liens, de ponts, entre la communauté française et luxembourgeoise, faire vivre la démocratie participative, apporter davantage la culture francophone au Luxembourg, entretenir un dialogue constructif avec l'Ambassade et le consulat pour renforcer un service Public de qualité, soutenir les associations françaises et européennes. Être à l'écoute des plus démunis, être une force de proposition pour la mobilité active,

le co-développement, le développement durable, assurer le développement des écoles françaises et européennes mais pas au détriment de l'offre Luxembourgeoise, et surtout porter au mieux la voix et les aspirations des français du Luxembourg !

### Quelle place occupent les femmes au sein de votre programme et de votre groupe ?

Cheffes d'entreprises, fonctionnaires, enseignantes ou artistes, les six femmes composant notre liste, occupent des places prépondérantes et sont particulièrement engagées et représentatives de notre communauté par leur parcours et leurs carrières professionnelles. Elles militent depuis toujours dans des associations et des ONG afin de promouvoir la philosophie du « mieux vivre ensemble ». Notre liste est très attachée au respect des différences dans la diversité. Cela nous permet de mieux capter et relayer les sensibilités et les préoccupations de nos concitoyennes et concitoyens.

# DES ENTREPRISES PLUS RESPONSABLES

Conscientes de l'impact qu'elles ont sur la société toute entière et désireuses de le rendre le plus positif possible, de plus en plus d'entreprises mettent en place des actions de RSE. Norman Fisch, Secrétaire général de l'Institut National pour le Développement durable et la Responsabilité sociale des entreprises (INDR), nous explique en quoi cela consiste et les enjeux qui y sont liés.

---

TEXTE : JEANNE RENAULD



NORMAN FISCH

### **Pouvez-vous nous expliquer ce qu'est la RSE ? Comment ce concept est-il apparu ?**

Nous faisons aujourd'hui face à de nombreux défis environnementaux et sociétaux. Dans ce contexte, les entreprises, au même titre que les pouvoirs publics et la société civile, ont un rôle essentiel à jouer pour contribuer à un développement qui soit plus durable, qui respecte et préserve à la fois l'être humain et l'environnement.

La RSE – pour responsabilité soci(ét)ale des entreprises – fait référence à l'ensemble des moyens et outils à leur disposition pour leur permettre de mener leurs activités de manière responsable, en améliorant leur gouvernance, en optimisant leur politique de ressources humaines et en réduisant leurs impacts environnementaux. La mise en place d'une stratégie RSE consiste donc en un projet de création de valeur partagée, à la fois pour l'entreprise et pour la société. Elle permet à l'entreprise de garantir sa propre pérennité, tout en contribuant au développement durable.

### **Quels sont les avantages d'une telle stratégie pour les entreprises ? Quels bénéfices peuvent-elles en retirer ?**

Nous avons longtemps pensé que pour qu'une entreprise fonctionne, elle avait surtout besoin de capitaux et d'actionnaires. Or, bien d'autres éléments lui sont essentiels. Une entreprise n'est pas une entité isolée. C'est un tout, un système, qui a des impacts sur ses clients, ses collaborateurs, ses fournisseurs et sur la société en général. Une entreprise ne fait d'ailleurs sens qu'une fois intégrée dans cette société.

Ainsi, une entreprise ne peut fonctionner correctement sans compétences ni connaissances, autrement dit, sans ses collaborateurs. La RSE, parce qu'elle considère mieux l'être humain, produit un impact positif sur les employés,

sur leur motivation, leur engagement, leur productivité. Elle permet de donner davantage de sens au travail, d'attirer et de fidéliser des talents.

Ensuite, toute entreprise exécute des tâches. Une stratégie RSE vise à améliorer en continu les processus en place, à innover pour les rendre plus efficaces et plus durables. Elle permet ainsi d'obtenir les mêmes – ou de meilleurs – résultats, et ce en utilisant moins d'énergie et de ressources.

“

**Dans notre société du XXI<sup>e</sup> siècle, qui exige transparence et responsabilité, la RSE est devenue indispensable pour toute entreprise si elle veut perdurer**

”

Ces différents processus sont mis en place pour créer de la valeur, qui soit perçue par le client. À cet égard, la RSE offre l'opportunité de proposer de meilleurs biens et services, qui répondent à de nouvelles attentes. En ce sens, elle permet d'investir des marchés porteurs. Parallèlement, en se positionnant de manière responsable et transparente, l'entreprise renforce son image de marque et améliore sa réputation, tout en se procurant un avantage concurrentiel.

Dernier avantage mais non des moindres : la RSE apporte des bénéfices financiers. Une telle stratégie génère du profit, en permettant d'augmenter les recettes et de diminuer les coûts. De plus, une entreprise engagée dans la RSE peut plus facilement accéder à des capitaux et à des taux d'intérêt attractifs, les investisseurs se montrant plus confiants. Enfin, il faut savoir que de nombreuses

initiatives RSE peuvent faire l'objet d'aides financières au Luxembourg.

Bien sûr, une démarche RSE doit être adaptée à chaque entreprise. S'il existe une « recette générale », chacune doit l'ajuster à ses propres impacts sur la société, à ses besoins, sa manière de fonctionner et à ses ambitions.

### **Comment l'INDR accompagne-t-il les entreprises luxembourgeoises dans leur démarche RSE ?**

Pour promouvoir le développement de la RSE au Luxembourg et soutenir les entreprises dans cette voie, nous avons mis en place le programme ESR. S'adressant à toute organisation, quels que soient sa taille et son secteur d'activité, celui-ci comprend trois volets.

Le premier a pour mission de faire comprendre ce qu'est la RSE et ses avantages, à travers des formations, des événements, ou encore un guide pratique.

Le second permet aux entreprises d'autoévaluer leur niveau de responsabilité grâce à un formulaire disponible en ligne ([www.esr.lu](http://www.esr.lu)). Nous pouvons ensuite les orienter vers des réseaux d'experts et les accompagner dans la mise en place d'une stratégie RSE. Dans cette optique, nous avons créé en 2017 le réseau ProRSE, premier réseau des professionnels de la RSE, pour échanger autour de cette thématique. Il comprend plus de 100 membres à ce jour.

Enfin, nous avons développé le label ESR. Octroyé par un auditeur externe, il permet à l'entreprise de formaliser et valoriser sa démarche RSE ainsi que sa contribution au développement durable de manière crédible.

### **Comment la RSE est-elle aujourd'hui intégrée par les entreprises au Luxembourg ?**

En 2007, nous avons réalisé une enquête qui avait révélé que seuls 8 %



des dirigeants d'entreprise avaient entendu parler de la RSE. Près de quinze ans plus tard, un tiers intègre des éléments liés à la RSE. Cela ne signifie pas forcément qu'elles ont toutes développé une stratégie complète mais qu'elles communiquent, au moins, sur un sujet de RSE. C'est un changement important : il y a désormais une réelle prise de conscience de l'importance de la RSE. Preuve en est, nous recevons de plus en plus de demandes de la part d'entreprises qui s'intéressent au sujet. C'est un cercle vertueux : une organisation engagée va à son tour rechercher des partenaires responsables, créant ainsi un mouvement global en faveur d'un développement plus durable.

#### **Quelles sont les difficultés auxquelles les entreprises se heurtent le plus souvent lors de l'adoption d'une politique RSE ?**

L'impulsion d'une telle stratégie peut venir de plusieurs départements : les ressources humaines, la gestion de la qualité, la logistique ou encore la direction, par exemple. Mais d'où que vienne cette impulsion, il est essentiel que le sujet de la RSE soit porté par le plus haut niveau du leadership, sans quoi il risque d'être difficile à mettre en œuvre.

Par ailleurs, il est important de nommer un coordinateur RSE si l'on veut que la stratégie aboutisse. Cette personne sera chargée de concevoir et de déployer un plan d'actions, de les programmer et d'en démontrer les résultats une fois mises en œuvre.

Bien plus que de l'argent, se lancer dans une démarche RSE demande surtout du temps. Il faut donc avant tout se donner les moyens et la volonté d'y arriver. ●

## **DES ENTREPRISES LUXEMBOURGEOISES ENGAGÉES**

Aujourd'hui, 1.300 entreprises du pays (sur 15.000 potentielles) ont intégré le programme ESR de l'INDR. Et quelque 200 entreprises, employant plus de 50.000 salariés au Luxembourg, sont labellisées ESR. Elles forment ainsi l'un des plus grands réseaux d'entreprises responsables en Europe.

### **BIENTÔT UN LABEL RSE EUROPÉEN**

L'INDR participe activement à la création d'un label RSE européen visant à valoriser à l'échelle internationale les efforts faits par une entreprise dans un pays membre de l'Union pour devenir plus responsable.

“

**On constate désormais une réelle prise de conscience de la part des entreprises de l'importance d'une démarche RSE**

”

#### **INFO**

**Vous souhaitez en savoir davantage sur la RSE au Luxembourg ?**

Fondé en 2007 par les membres de l'Union des Entreprises Luxembourgeoises (UEL), l'INDR est la porte d'entrée pour toutes les entreprises qui souhaitent contribuer au développement durable.

[www.indr.lu](http://www.indr.lu)

#### **LE CHIFFRE**

**200**

*C'est le nombre d'entreprises au Luxembourg qui affichent le label ESR.*

# AVEC VOTRE CARTE VISA, VOUS PAYEZ, VOUS PLANTEZ.



## LES CARTES VISA QUI PLANTENT DES ARBRES.

Raiffeisen, en partenariat avec la **Fondation Hëllef fir d'Natur de natur&ëmwelt** et **Friendship Luxembourg**, s'engage à planter **1 arbre** **toutes les 200 transactions** réalisées avec ses nouvelles cartes de crédit Visa durables afin de lutter contre les effets négatifs du changement climatique.

Rejoignez notre engagement sur [plantonsdesarbres.lu](https://plantonsdesarbres.lu)

LA BANQUE QUI APPARTIENT À SES MEMBRES



# Raiffeisen



# GAGNE-T-ON VRAIMENT MIEUX SA VIE **AU LUXEMBOURG ?**

Le Luxembourg est reconnu comme l'un des pays européens où les salaires sont les plus élevés. Mais qu'en est-il réellement ? Cette rémunération permet-elle de faire face au coût de la vie dans le pays ? Voici quelques éléments de réponse.

TEXTE : JEANNE RENAULD





3.671 €. C'est le salaire mensuel médian brut au Luxembourg. À l'échelle de l'Union européenne, il s'agit du deuxième montant le plus élevé. Seul le Danemark, avec 4.057 €, fait mieux. Quand il s'agit du salaire moyen, le Grand-Duché prend même la tête du classement, avec 68.700 \$ annuels, soit environ 57.693 € si l'on tient compte du taux de change actuel. Le Grand-Duché affiche une belle avance par rapport à ses pays voisins : la Belgique présente un salaire annuel moyen de 55.600 \$ (46.692 €), l'Allemagne, 53.600 \$ (45.012 €) et la France, 46.500 \$ (39.050 €).

### CES FACTEURS QUI INFLUENCENT LES SALAIRES

Si ces chiffres démontrent que les rémunérations sont effectivement attractives au Luxembourg, il ne faut pas oublier qu'il existe de fortes disparités selon les secteurs d'activité. Ces écarts de salaires sont essentiellement liés au niveau de formation des salariés, qui varie selon le domaine dans lequel ils travaillent. Une personne qui possède un master gagne ainsi en moyenne 30 % de plus qu'un salarié bachelier.

D'autres facteurs, comme le niveau hiérarchique de la fonction occupée, l'ancienneté ou l'âge – parce que considéré comme un indicateur d'une certaine expérience –, influencent aussi, et assez logiquement, les salaires. En revanche, on peut plus difficilement comprendre que certaines variables, telles que le genre, les impactent également. Si le Luxembourg est souvent considéré comme un bon élève en ce qui concerne l'écart salarial entre hommes et femmes, on ne peut que regretter que celui-ci soit encore de 5,5 %, et ce même s'il s'explique, dans la plupart des cas, par des interruptions de carrière ou le choix de se tourner vers un temps partiel de manière plus fréquente chez les femmes, freinant leur évolution dans l'entreprise. En 2020, à niveau de formation équivalent, les femmes

recrutées par le biais du cabinet de conseil en recrutement Badenoch + Clark ont ainsi obtenu un salaire médian de 75.000 €, contre 82.000 € pour les hommes (salaires décidés par les entreprises clientes). Réjouissons-nous toutefois que cet écart soit ici moins important que chez nos voisins : 6,1 % en Belgique, 15,4 % en France et 21,5 % en Allemagne.

“

**Si les salaires sont élevés au Luxembourg, le coût de la vie l'y est aussi**

”

### UN COÛT DE LA VIE ÉLEVÉ

Rémunération haute ne signifie pas pour autant vie facile. Les salaires doivent en effet être mis en parallèle avec le coût de la vie. Le budget de référence, qui est défini par le STATEC comme un montant mensuel dont un ménage a besoin pour satisfaire ses besoins de base, vivre décemment et participer activement à la vie en société, s'établit au Luxembourg à 4.213 € mensuels pour un couple avec deux enfants. Or, quand on sait que la moitié des ménages résidents possèdent un revenu disponible, après déduction d'impôts, inférieur à 5.000 €, et que plus de 10 % ont un revenu disponible compris entre 1.500 et 2.500 €, il est clair que pour certains, il doit être difficile de joindre les deux bouts.

Face à la croissance incessante des prix de l'immobilier ces dernières années au Luxembourg, le logement, notamment, pèse de plus en plus lourd dans le budget des ménages (39 % !), loin devant l'alimentation (24 %) et la vie sociale (13 %). À noter que les travailleurs frontaliers aussi se retrouvent de plus en plus exposés à cette problématique,

les prix du résidentiel augmentant fortement dans les régions proches du Grand-Duché.

Par ailleurs, si les transports en commun sont gratuits, que les soins de santé sont bien remboursés et que certains produits sont moins chers (tabac, essence, gasoil de chauffage, etc.), d'autres biens et services sont en revanche plus coûteux ici que dans nos pays voisins : faire ses courses, dîner au restaurant, aller chez le coiffeur, se divertir, par exemple. Selon la base de données mondiale Numbeo, le Luxembourg pointe ainsi en 7<sup>e</sup> place des pays où la vie est la plus chère.

Désormais, le coût de la vie au Luxembourg progresse plus vite que les salaires qui, ces cinq dernières années, semblent stagner. Dans ce contexte, le risque de pauvreté se révèle plus important. En 2018, 18,3 % des habitants se trouvaient en situation de risque de pauvreté, avec des ressources disponibles inférieures à 2.013 € par mois. À titre de comparaison, ce taux était de 16,5 % en moyenne dans l'Union européenne en 2019, 13,6 % en France, et 14,8 % en Belgique et en Allemagne. Et aujourd'hui, 13,4 % des personnes qui possèdent un emploi sont en effet exposées au risque de pauvreté dans le pays... •

### LE CHIFFRE

**3.671 €  
brut**

*C'est le salaire médian mensuel au Luxembourg. Autrement dit, la moitié des gens gagnent plus que ce montant, et l'autre moitié gagne moins.*

# 3 QUESTIONS À BADENOCH + CLARK

TEXTE : JEANNE RENAULD

**Noura Barghane et Stanislas Dutreil, respectivement Senior Recruiter et Managing Director – Belgium & Luxembourg au sein de Badenoch + Clark, cabinet de conseil en recrutement et évaluation sur les segments du Middle/Top management et Executive Search, nous parlent des salaires au Luxembourg.**

## **La rémunération constitue-t-elle un point d'attractivité aux yeux des candidats étrangers lors des recrutements que vous menez au Luxembourg ?**

Il est évident que lorsque l'on évoque le Luxembourg avec des candidats, les premiers éléments qui viennent en tête sont la fiscalité attractive, la qualité de vie familiale et le niveau des rémunérations. Ainsi, les frontaliers tentent d'identifier des projets professionnels proposant un salaire supérieur de 20 % en moyenne à celui acquis dans leur pays de résidence. Concernant les candidats internationaux, nous distinguons deux catégories. D'une part, les candidats qui travaillent déjà dans des mégapoles financières (Singapour, New York, Londres, etc.) placent le Luxembourg dans le top 3 des villes européennes pour disposer d'un salaire adapté à leur niveau de vie actuel ou passé. D'autre part, les candidats issus de pays ou villes plus modestes voient dans le Grand-Duché un intérêt financier non négligeable.

Toutefois, les professionnels ne considèrent pas uniquement l'aspect financier dans leur démarche de rejoindre le Luxembourg. Pour beaucoup,

c'est une opportunité de construction de carrière, c'est une manière de travailler dans un environnement multiculturel. Nous constatons d'ailleurs que le passage à Luxembourg peut représenter un tremplin. Plus de 59 % des étrangers venus au Grand-Duché, lorsqu'ils repartent, poursuivent leur carrière sur des enjeux ou des périmètres internationaux.

## **Certains éléments peuvent-ils freiner les candidats à rejoindre le Luxembourg ?**

Les prix de l'immobilier constituent un réel problème car l'augmentation des salaires ne suit pas. Il y a alors la possibilité que les candidats s'installent en France, en Belgique ou en Allemagne mais là se pose le problème de la mobilité. Et la pandémie n'a fait que renforcer ce frein, les candidats souhaitant encore davantage préserver leur équilibre familial et leur vie personnelle. C'est d'ailleurs de moins en moins rare que des personnes refusent des postes au Luxembourg bien que le salaire offert soit plus élevé.

## **Badenoch + Clark est présent dans 12 pays en Europe. Vous possédez donc une vision globale des salaires pratiqués dans les différents États.**

## **Quel regard portez-vous sur les rémunérations proposées au Luxembourg et leur évolution ces dernières années ?**

Nous constatons qu'il est rare de trouver des montants équivalents ailleurs. En Europe, seuls Zurich, Genève et Londres peuvent challenger les salaires du Luxembourg sur la majorité des métiers.

Pour les profils en pénurie au Grand-Duché, on a assisté ces derniers temps à des surenchères salariales. Nous avons pu voir des experts IT ou des compliance managers doubler leur salaire en quelques années seulement, ce qui serait impossible dans d'autres pays. En toute logique, moins une compétence est disponible sur le marché, plus sa courbe d'évolution de salaire est exponentielle. Lorsque nous ne disposons pas du talent localement, il est nécessaire d'aller le chercher ailleurs. Et le principal challenge est de l'attirer. Sans une offre salariale compétitive, sans une marque employeur solide et sans un minimum d'accompagnement à la relocalisation, c'est perdu d'avance. En revanche, pour les profils pour lesquels la disponibilité sur le marché est bonne, nous ne constatons pas de hausse salariale, au contraire, même.

## **DANS QUEL SECTEUR GAGNE-T-ON LE PLUS ?**

Si l'on se réfère aux dernières informations communiquées par le STATEC, c'est le secteur des finances et des assurances qui paie le plus, avec un salaire annuel moyen brut (qui comprend l'ensemble des rémunérations perçues) pour un équivalent temps plein de 99.250 €. Viennent ensuite l'enseignement avec 98.835 € et les activités spécialisées, scientifiques et techniques avec 88.721 €. À l'inverse, les secteurs de l'Horesca (33.796 €), les services administratifs et de soutien (40.483 €) et la construction (42.750 €) sont ceux dans lesquels les travailleurs sont le moins bien rémunérés.

# TOTAL accompagne votre mobilité électrique



L'offre TOTAL évolue et vous propose une Carte TOTAL avec **option Électro-mobilité** pour vous accompagner lors de la recharge de vos **véhicules 100% électriques ou hybrides**, sur un large réseau de bornes avec 150 000 points de recharge en Europe.

**TOTAL**

Committed to Better Energy



# LE "TOUT ÉLECTRIQUE" SURVOLTE

Les voitures mais également les bus, les trains ou les bateaux...

La mobilité passe à l'électrique. L'habitat aussi, l'électricité permettant de se passer des énergies fossiles. Tout cela est positif sur le plan écologique.

Mais encore faut-il que la part des énergies renouvelables progresse significativement dans la production d'électricité qui doit augmenter pour répondre à la hausse des besoins. Tout est loin d'être parfait dans ce domaine mais il y a aussi des motifs de satisfaction invitant à l'optimisme.

TEXTE : FABRICE BARBIAN

N°223

Le marché des véhicules électriques est en forte progression. En 2020, leurs ventes ont doublé en Europe. Et celles des véhicules hybrides ont même triplé, à lire les chiffres publiés par l'Association des constructeurs européens (ACEA), début février. Ce sont 538.772 voitures électriques qui ont été vendues et 507.059 hybrides rechargeables.

Cela représente approximativement 22,4% des ventes totales de véhicules en Europe, en 2020, contre un peu moins de 9%, en 2019. Si l'on se focalise uniquement sur les « 100 % électriques » – après tout l'hybride carbure aussi au diesel –, leurs ventes pèsent pour environ 10,5% du marché européen. Le Luxembourg est au diapason de cette forte progression des voitures électrifiées. La Febiac (Fédération luxembourgeoise de l'automobile) a notamment indiqué, courant mars, que les véhicules hybrides ou 100% électriques ont représenté 32,4% des 4.967 immatriculations, en février, derrière les modèles essence mais devant les diesels. D'ici 2030, le Grand-Duché ambitionne de transformer son parc automobile pour qu'il soit constitué de 49% de voitures électriques ou de véhicules « plug-in hybride ».

Après des années de tâtonnements, le virage de l'électrique est donc bel et bien pris. Et il suffit de jeter un œil aux catalogues des constructeurs, pour constater que tous s'engagent dans cette voie avec beaucoup d'ambition et de détermination. Quant à l'Union européenne, elle annonce la couleur : 30 millions de véhicules zéro émission (électrique ou hydrogène) sur les routes d'ici 2030. La question n'est plus de savoir si nous roulerons tous à l'électrique (ou en tout cas à bord de véhicules zéro émission), un jour, mais quand. Tout semble indiquer que d'ici 2050, ce sera chose faite. La différence de prix entre les véhicules thermiques et électriques, qui est aujourd'hui l'un des freins à son déploiement, pourrait d'ailleurs être levé d'ici 5 à 10 ans, selon différentes études, notamment celles du cabinet BloombergNEF.

## LES VOITURES MAIS LES BUS ET LES TRAINS, AUSSI

La mobilité zéro émission ne concerne pas uniquement les voitures, les trottinettes et les vélos à assistance électrique.

« En 2020, 72,9% de tous les nouveaux bus de plus de 3,5 tonnes, immatriculés dans l'Union européenne, fonctionnaient





N°223

au diesel, soit une baisse de près de 10 points de pourcentage par rapport à 2019. Dans le même temps, les véhicules électriques équipés de batteries représentaient 6,1% du total des immatriculations des nouveaux bus l'an dernier. Et les bus hybrides ont augmenté leur part de marché de 5,7%, en 2019, à 9,5% en 2020. L'ensemble des véhicules à propulsion alternative (APV) représentait plus d'un tiers du marché total des bus de l'UE en 2020 », souligne l'ACEA, dans un communiqué de presse. En ce qui concerne le train, les commandes de modèles bi-mode électrique-hydrogène, alternatives aux versions « électrique-

diesel », commencent à se multiplier en Europe. Début avril, en France, les Régions Auvergne-Rhône-Alpes, Bourgogne-Franche-Comté, Occitanie mais également Grand Est ont passé commande de 12 premiers trains bi-mode électrique-hydrogène développés par Alstom. Nos déplacements quotidiens (mais pas uniquement, voir encadré), vont clairement être de plus en plus « branchés » dans les années à venir.

### SE CHAUFFER À L'ÉLECTRICITÉ

Le tout électrique s'imisce aussi dans nos logements qui représentent une part importante - autour de 10-15%

(pour la France) - des émissions de gaz à effet de serre (GES). Réduire la note énergétique implique d'interdire les « passoires énergétiques » mais également de privilégier des systèmes de chauffage et de production d'eau chaude, plus « propres ». Le chauffage électrique en est un puisqu'il est plus performant que le chauffage au gaz en ce qui concerne le bilan carbone, s'entend (en dehors de toutes considérations relatives au confort, à l'investissement ou au coût de fonctionnement). Tout comme celui du gaz est bien meilleur que celui du chauffage au fioul. Toujours au registre environnemental, le gaz est une ressource naturelle et donc pas inépuisable non plus. En France, par exemple, la Réglementation Environnementale (RE) 2020 qui s'applique à la construction des bâtiments neufs afin de réduire leur impact environnemental et d'améliorer la performance énergétique des bâtiments neufs, vise clairement à cesser d'utiliser des énergies fossiles (notamment le gaz), au profit de l'électricité.

### ÉCOLO SI LA PRODUCTION D'ÉLECTRICITÉ L'EST AUSSI

Privilégier l'électricité pour se déplacer et se chauffer participe donc à réduire son impact environnemental en limitant ses rejets GES. Et nul doute qu'en la matière, tous les efforts ont leur importance. Tout n'est pas rose dans cette quête de vert, c'est certain. Les véhicules électriques et leurs batteries impactent sérieusement l'environnement et consomment beaucoup de ressources naturelles, lors de leur fabrication. La multiplication des véhicules électriques sur les routes implique aussi de toujours produire davantage d'énergie et de s'assurer qu'elle soit disponible en quantité suffisante pour répondre à la demande lors des pics de consommation. Or, pour l'heure, cette énergie est largement produite via des centrales nucléaires ou à charbon qui sont polluantes. Autrement dit, la pollution n'est pas vraiment enrayerée mais plutôt







**myenergy**  
Luxembourg

# YOU GOT THE POWER!

Déplacements, borne de charge,  
empreinte écologique et aides,  
faites-vous accompagner par  
votre conseiller myenergy pour  
passer à l'électrique

**Vous êtes l'acteur principal de la transition énergétique**

[www.myenergy.lu](http://www.myenergy.lu)



**myenergy**  
**8002 11 90**

**myenergy**

Partenaire pour une transition  
énergétique durable



LE GOUVERNEMENT  
DU GRAND-DUCHÉ DE LUXEMBOURG  
Ministère de l'Énergie et de  
l'Aménagement du territoire



LE GOUVERNEMENT  
DU GRAND-DUCHÉ DE LUXEMBOURG  
Ministère de l'Environnement, du Climat  
et du Développement durable



LE GOUVERNEMENT  
DU GRAND-DUCHÉ DE LUXEMBOURG  
Ministère du Logement

différemment répartie. D'où la nécessité pour qui privilégie l'électricité comme source d'énergie de veiller à ce qu'elle soit verte, autant que faire se peut. Au Luxembourg, il est d'ailleurs intéressant de noter que toutes les bornes de recharge publiques Chargy sont alimentées en électricité verte 100% renouvelable.

### L'ÉLECTRICITÉ RENOUVELABLE EN FORTE PROGRESSION

La bonne nouvelle, c'est que les énergies renouvelables se développent. Au premier semestre 2020, les Européens ont produit plus d'électricité d'origine renouvelable (40%) que d'électricité issue de combustibles fossiles (34%), à en croire le « centre de réflexion » Ember. « En 2020, les nouvelles capacités en énergies renouvelables ont dépassé les estimations et battu tous les records, malgré le ralentissement économique dû à la pandémie de COVID-19.

Selon les données publiées (le 5 avril 2021) par l'Agence internationale pour les énergies renouvelables (IRENA), ce sont plus de 260 gigawatts (GW) de capacité en énergies renouvelables qui ont été mis en place l'année dernière, soit une croissance 50% plus rapide que celle qui avait été enregistrée en 2019 », confirme l'IRENA, dans un communiqué. Cette hausse est notamment portée par les particuliers et les entreprises qui s'équipent de panneaux photovoltaïques (à l'image de Luxlait tout récemment) pour tendre vers l'autonomie énergétique. À noter d'ailleurs, pour en revenir à l'électromobilité, que les véhicules électriques pourraient participer, d'une certaine manière, à la multiplication de petites unités de production électrique plus écologiques. La technologie Vehicle-To-Grid (ou V2G) permet la restitution d'une partie de l'électricité stockée dans les batteries des voitures dans le réseau, ce qui a pour intérêt, entre autres, de pallier le caractère intermittent (et le fameux problème du stockage) des énergies renouvelables. ●



### LES AVIONS, LES BATEAUX ET LES POIDS-LOURDS AUSSI...

Si la voiture vient spontanément à l'esprit lorsque l'on évoque l'électromobilité, ce sont tous les modes de transport qui s'engagent dans cette voie. Les avions ? L'an dernier, la société américaine MagniX a réussi à faire voler le plus gros avion commercial électrique au monde, une version « propre » du Cessna 208 Grand Caravan, un petit aéronef capable de transporter jusqu'à 14 passagers. Toujours en 2020, EasyJet et la start-up Wright Electric ont lancé le développement d'un moteur pour un avion électrique de 186 places, avec pour ambition de commercialiser des vols sans émissions, d'ici 2030.

Les bateaux ? La compagnie norvégienne Hurtigruten a mis en service le paquebot MS Roald Amundsen, qui peut embarquer près de 500 passagers. Il est propulsé par une solution hybride électrique-diesel (marin) ce qui permet de réduire la consommation de carburant d'environ 20 %, soit plusieurs milliers de tonnes de rejets de CO<sub>2</sub> en moins. Des ferries électriques assurent déjà des navettes

sur de courtes distances, au Danemark ou en Norvège. Des recherches sont également lancées pour réduire l'impact désastreux sur l'environnement des cargos transcontinentaux, responsables de 15 % des émissions de CO<sub>2</sub> du secteur des transports. Les chercheurs s'intéressent, notamment, à des solutions visant à mixer l'électrique et des voiles (ou des cerfs-volants) géantes. Les poids-lourds ? Certains PL 100% électriques sillonnent déjà les routes même s'ils ne pèsent pas très... lourd, en termes de marché. En 2019, ils ont représenté 0,2% des ventes. Mais cela devrait aller crescendo car des constructeurs comme Renault Trucks, Volvo Trucks ou bien encore Mercedes ont lancé leurs modèles. Tesla s'apprête également à lancer son « Tesla Semi ». Comme pour les voitures, des aides financières visant à favoriser la conversion des flottes à l'électrique sont proposées, dans différents pays. Mais pour que cela décolle vraiment, il va falloir massivement investir pour développer un réseau de bornes de recharge efficient.

# ACL ELECTROLEASE, LA SOLUTION TOUT TERRAIN POUR ROULER ÉCO-RESPONSABLE

Face à l'offre toujours plus foisonnante de véhicules électriques, investir peut parfois s'avérer déstabilisant. La solution ? Opter pour le leasing privé avec ACL ElectroLease, la nouvelle formule flexible et éco-responsable proposée par l'Automobile Club du Luxembourg. Une offre compétitive mais surtout accessible et personnalisable à l'infini afin de répondre aux besoins de chacun. On fait le point avec Mélanie Prioste, Gestionnaire ACL ClubMobil et ACL ElectroLease.



## En quoi consiste votre nouvelle offre ACL ElectroLease ?

Il s'agit d'une solution de leasing privé tout compris, avec une prise en charge de A à Z. Souvent nos membres ne connaissent pas bien l'électromobilité et ne sont pas sûrs de leur choix. Nous les conseillons, leur expliquons et les accompagnons pour trouver le véhicule qui leur conviendra le mieux. Nous offrons ainsi la possibilité de réaliser un test sur place, parmi les véhicules électriques dont nous disposons dans notre flotte de location. De cette façon, le membre peut se faire une idée de la conduite en voiture électrique. Nous avons présélectionné un certain nombre de modèles mais nous proposons également des offres sur-mesure.

## L'offre est-elle vouée à évoluer ?

Nous proposons tous les trois mois de nouvelles offres. Le principe d'ACL ElectroLease est de proposer à nos membres les meilleures offres du moment, qui évoluent constamment puisque nos experts choisissent les modèles les plus

intéressants sur le marché, avec une attention particulière sur l'empreinte écologique et la consommation en énergie. La plupart des modèles choisis ont volontairement une taille de batterie raisonnable et sont donc éligibles aux aides octroyées par l'Etat. Aussi, lorsque vous prenez une voiture chez ACL ElectroLease, vous ne devez pas vous poser la question des primes et comment les obtenir, tout est compris dans le package et nous nous occupons de toutes les démarches.

## Quels sont justement les avantages de considérer un leasing plutôt qu'un achat ?

Aujourd'hui, le leasing est surtout connu dans le cadre professionnel alors que les personnes privées n'y sont pas encore habituées. Pour ACL ElectroLease, il s'agit d'un leasing opérationnel dans le cadre privé, qui s'adresse aux particuliers. C'est une formule moins usitée, qui permet de connaître exactement ce que l'on va payer pendant toute la durée du contrat sans avoir à se poser de question. Par ailleurs, le leasing est la solution idéale sur un marché qui progresse rapidement car elle est sans risque. Vous pouvez profiter dès maintenant d'une voiture électrique sans avoir à vous demander si elle va perdre de la valeur et si vous pourrez bien la revendre. Enfin, aucun apport n'est nécessaire.

Pour un budget raisonnable, vous avez accès à une voiture avec un loyer mensuel tout compris (financement du véhicule, taxes, assurance, entretiens et réparations, pneus été et hiver...). Vous pouvez choisir votre kilométrage annuel et

l'adapter à tout moment si besoin. Tout est possible et flexible.

## L'électrique est-il une demande croissante chez vos adhérents ?

Nous avons beaucoup d'adhérents qui se rendent au Mobility Loft pour se renseigner et poser des questions. Le rôle de l'ACL est justement de répondre à toutes ces interrogations. Certaines personnes vont choisir l'offre Standard ElectroLease car elle est très compétitive mais nous avons également toute une série d'adhérents qui vont préférer des véhicules plus personnalisés. Nous avons beaucoup de demandes pour des voitures « Tailor made ». Au Luxembourg, la voiture reste un sujet important.

## Quels sont les aspects sur lesquels vos clients ont besoin d'être conseillés ?

Nous constatons un intérêt grandissant pour les véhicules électriques mais aussi une certaine incertitude car le marché de l'électrique est très complexe. Les membres ont besoin de faire des essais, de voir l'autonomie pour leurs besoins individuels et d'adapter leur choix de voiture en fonction. Nous les conseillons dans leur meilleur intérêt, de façon neutre et impartiale car nous voulons que la bonne voiture soit conseillée à la bonne personne. Surtout lorsqu'il s'agit de nos clientes, pour qui il est vraiment important d'être comprises dans leurs besoins, dans leurs attentes, si elles ont une conduite citadine ou des trajets plus mixtes, quelles sont les opportunités de recharge, si elles peuvent recharger à leur domicile ou à leur travail. Tous ces aspects sont importants dans le processus de décision.



# Roulez zen !



## enodrive zen

Avec enodrive zen, ayez l'esprit mobile... et tranquille ! Avec une seule carte et une application mobile, vous pouvez recharger votre voiture électrique en énergie à plus de 180 000 bornes partout en Europe. Qu'attendez-vous pour faire le plein de zénitude ?

Energy for today. Caring for tomorrow.

# ROULEZ ZEN EN ÉLECTRIQUE

## AVEC ENODRIVE

Un pique-nique au lac d'Esch-sur-Sûre avec les enfants, une session shopping en Allemagne entre copines, un déplacement pro à Bruxelles ou un weekend en amoureux dans les Vosges ?

Et tout ça en toute relaxation en voiture électrique, sans crainte de manquer d'énergie ?

C'est désormais possible grâce au service enodrive d'Enovos. Alors, on part où ?



propose l'application mobile enodrive zen, disponible gratuitement sur iOS et Android, qui répertorie plus de 180 000 bornes pour recharger votre voiture électrique ou hybride. Il est ainsi possible de profiter de tout le réseau national Chargy, Chargy OK et de toutes nouvelles bornes SuperChargy qui rechargent votre auto en un claquement de doigts, ainsi qu'aux 180.000 bornes des partenaires Enovos partout en Europe.

### VOS AVANTAGES EN UN CLIN D'OEIL

enodrive zen permet de visualiser au préalable la disponibilité, la puissance, les connecteurs disponibles et le tarif de charge des bornes depuis un smartphone. Une fois le choix effectué, l'application peut alors localiser et guider le conducteur jusqu'à la borne concernée. Petit plus : enodrive zen permet aussi d'actionner et d'arrêter la recharge à distance, si la technologie de la borne le permet. Alors, elle est pas belle la vie en voiture électrique avec enodrive zen ?

Ces dernières années, l'électromobilité connaît un véritable boom au Luxembourg. Lors du premier trimestre 2021, les voitures électriques ont, et c'est une grande première, dépassé les véhicules diesel avec 32,4 % des nouvelles immatriculations.

Les aides étatiques allant jusqu'à 8 000 € y sont sûrement pour beaucoup, d'autant plus que dans le cadre d'une reprise économique durable, le gouvernement a décidé de renforcer le régime d'aides

pour véhicules à zéro ou à faibles émissions, et ce, jusqu'au 31 mars 2022. Nous sommes de plus en plus nombreuses à nous tourner vers une conduite plus respectueuse de la nature. Malgré tout, certaines hésitent encore à passer le cap par crainte de tomber en panne, de ne pas trouver de bornes de recharge ou de ne pas pouvoir quitter sans stress le pays.

Mais ça, c'était avant. Enovos, en tant que fournisseur d'énergie leader du marché et acteur motivé de la transition énergétique,

# NEWS SOCIÉTÉ

TEXTE : HÉLÈNA COUPETTE

## LES TROTINETTES ÉLECTRIQUES, nouveau fléau des accidents de la route



Si les automobilistes se comportent un peu mieux au volant, il n'en va pas de même pour les "trottinettistes". Les adeptes de trottinettes électriques n'hésitent pas à faire usage de leur smartphone tout en roulant, quand ils n'abusent pas d'alcool ou de substances illicites juste avant de s'en servir. De nouveaux risques émergent en même temps qu'augmente le nombre de trottinettistes, qualifiés par l'étude de "mauvais élèves de la mobilité douce". Ceux-ci abusent en effet de comportements particulièrement dangereux. C'est ainsi que 40% des propriétaires ou usagers des trottinettes en libre-service interrogés ne connaissent pas en détail la réglementation dédiée aux engins de déplacement personnel motorisés (EDPM). Plus inquiétant, 8 sur 10 conduisent régulièrement sur les trottoirs et 59% n'hésitent pas à frôler les piétons à vive allure. Ils sont aussi 78% à téléphoner en roulant (+23 points en un an), 49% à circuler en trottinette après avoir bu plus de 2 verres d'alcool et 45% à conduire après avoir consommé des produits stupéfiants.

## *Le Luxembourg rejoint la Coalition internationale pour l'égalité salariale*

Si ces dernières années ont marqué la baisse de l'écart salarial entre femmes et hommes au Luxembourg, le gender pay gap sur le salaire annuel est quant à lui de 7,2% en faveur des hommes, comme le démontrait une récente étude du Statec. Pour continuer à lutter contre ce gap, le Grand-Duché s'engage et joint ses actions à celles de partenaires internationaux en venant adhérer à la Coalition internationale pour l'égalité salariale (EPIC). "En rejoignant EPIC nous marquons fortement notre volonté d'un monde du travail égal et inclusif.

Nous espérons pouvoir échanger de bonnes pratiques pour continuer d'aller de l'avant. C'est à travers les collaborations ainsi que l'échange d'expériences et d'expertises que nous pouvons durablement assurer l'égalité salariale", souligne la ministre de l'Égalité entre les femmes et les hommes, Taina Bofferding. Pilotée par l'OIT, ONU Femmes et l'OCDE, la Coalition internationale pour l'égalité salariale est un partenariat multipartite mis en place pour aider les États membres de l'ONU pour atteindre un objectif du développement durable qui met l'accent sur l'égalité de rémunération entre les femmes et les hommes pour un travail de valeur égale d'ici à 2030.



## L'UNION EUROPÉENNE ÉTEND SES MESURES DE SOUTIEN À L'EMPLOI ET AUX TRANSITIONS VERTES

La Commission a approuvé la modification de trois programmes opérationnels du Fonds social européen, afin d'augmenter le financement disponible pour les investissements de REACT-EU de près de 344,8 millions d'euros. Les fonds étendent ainsi la réponse à la crise et les mesures de réparation fournies par le biais de l'Initiative d'investissement en réaction au coronavirus. Dans le cadre de NextGenerationEU, REACT-EU fournit des mesures se concentrant sur la création d'emplois et le maintien de l'emploi, y compris par le biais de programmes de chômage partiel et le soutien aux travailleurs indépendants, les mesures pour l'emploi des jeunes et le développement des compétences - en particulier pour soutenir les transitions verte et numérique. Le Luxembourg soutiendra ainsi environ 20.000 personnes employées dans les secteurs touchés par la crise du coronavirus grâce à un programme de chômage partiel.

## UN PASSEPORT VACCINAL EN VIGUEUR DÈS LE MOIS DE JUIN ?

À l'approche de l'été et des vacances scolaires, la Commission européenne vise une entrée en vigueur à la fin juin du certificat sanitaire destiné à faciliter la libre circulation dans l'UE, a indiqué mardi le commissaire Didier Reynders devant les eurodéputés. "Nous voulons pouvoir commencer avec ce système à la fin juin", a déclaré le responsable devant la commission des libertés civiles, de la justice et des affaires intérieures du Parlement européen. Le Parlement compte ainsi sur une adoption du projet de règlement lors de sa plénière du 7-10 juin, à l'issue de négociations avec les États membres

sur ce "certificat vert" proposé par la Commission, destiné à faciliter les déplacements des Européens pouvant ainsi attester qu'ils ont été vaccinés contre le Covid-19, ont passé un test PCR négatif ou sont immunisés après avoir été infectés. Du point de vue de la mise en œuvre technique, "nous voulons pouvoir commencer avec un projet pilote début juin", a précisé le commissaire belge, chargé de la libre circulation dans l'UE. Le règlement fixe un cadre européen harmonisé, alors que certains pays de l'UE ou de l'espace Schengen, ont déjà commencé à mettre en place ce genre de certificats.

13  
millions

*C'est le nombre de téléspectateurs britanniques ayant regardé les obsèques du prince Philippe diffusées en direct, selon la BBC. À titre de comparaison, les obsèques de Lady Diana diffusées en 1997 avaient été regardées par 31 millions de personnes.*

## LE RÉSEAU SOCIAL FÉMINISTE « SMASHBOARD » REMPORTE LE PRIX DE L'INNOVATION DIGITALE DE L'ANNÉE

Dénicher les innovations digitales d'aujourd'hui pour dessiner les tendances d'usages de demain. C'est l'objectif de l'observatoire Netexplo, qui récompense des projets numériques porteurs à travers le monde. Cette année, c'est le réseau social féministe Smashboard qui est mis à l'honneur. Imaginé et créé par la journaliste indienne Noopur Tiwari, Smashboard se présente comme "notre allié numérique pour briser le patriarcat !" Lancé en novembre 2019, ce réseau social fédère une communauté mondiale de personnes (quel que ce soit leur genre) avec l'entraide, la sororité et le féminisme intersectionnel comme pierres angulaires. Mais bien plus qu'un support d'information, Smashboard déploie des dispositifs d'aide pour les personnes victimes de violences sexistes et sexuelles, en leur offrant un espace d'échange, de sécurité et de protection.

# T'AS DE BEAUX SOURCILS

*Tu sais !*

---

En bataille ou sagement alignés, fins ou denses, parfaitement dessinés ou un peu dissipés, nos sourcils reflètent l'expression du visage. Comment faire pour les dompter, les maquiller, mais surtout en prendre soin ? Tout ce que vous avez toujours voulu savoir sur les sourcils.

---

TEXTE : CHRIS MICK



## MAISON DE LA BEAUTÉ

SKIN CARE AND BEAUTY

### VOTRE BEAUTÉ, C'EST NOTRE MÉTIER !

Notre équipe pluridisciplinaire est composée d'esthéticiennes expérimentées offrant à chaque client des conseils avisés en vue de déterminer une prise en charge personnalisée.

#### MINCEUR ET FERMETÉ - SOINS EXPERT

Découvrez nos offres minceur en institut jusqu'au 31/07/2021



#### SOINS ANTI-ÂGE - HAUTE TECHNOLOGIE



#### BIEN-ÊTRE ET DÉTENTE - MASSAGES PERSONNALISÉS



#### DÉCOUVREZ NOS SOINS :

Épilation définitive, Micro-needling, Lifting facial musculaire, Thérapies chinoise et coréenne, Lipocavitation, Onglerie, Endermologie by LPG®, Pédicure méridionale et Peeling PCA Skin.

### COMMENT POUSSENT-ILS ?

Saviez-vous que la tête du sourcil se trouvait vers le haut du nez ? C'est là que les poils ont tendance à pousser à la verticale avant de s'incliner vers le cœur (le milieu), ils poursuivent leur pousse à l'horizontale, voire couchés vers l'oreille (la pointe). Voilà, vous savez tout sur leur implantation. Et s'ils ne sont pas tout à fait symétriques ? C'est tout à fait normal, ils sont parfois plus courts d'un côté que de l'autre, moins dense, mais rien de grave, il existe des techniques pour les rendre parfaitement identiques.

### CARRÉMENT SAUVAGES OU SAGEMENT ÉPILÉS ?

Aucune femme ne possédant la même implantation, il sera difficile d'apporter une réponse tranchée à cette question fondamentale. L'idée consiste à trouver le juste milieu, entendez une ligne nette et structurée. Si certaines disposent d'une courbe naturelle parfaite, d'autres devront s'attaquer aux poils superflus pour leur donner un beau dégradé. La brigade de la beauté déconseille toute épilation des poils/duvet qui poussent au-dessus du sourcil ainsi qu'une coupe aux ciseaux de certains poils, car c'est justement le haut qui confère l'expression au visage. Le risque ? Un air neutre permanent. Elle émet aussi des doutes sur la tendance 2021 (largement vue sur Pinterest et sur des stars comme Lady Gaga) qui prône la décoloration de l'ensemble du sourcil. Du blond platine au blanc polaire, souvenons-nous toujours de cette phrase de Karl Lagerfeld pour qui « la tendance c'est le dernier stade avant le ringard ».

### MAIS QUE DIT LA TENDANCE ?

Soyons franches, moins les sourcils sont épilés, plus la ligne naturelle est préservée. Pensez aux sourcils de Cara Delavigne, épais et denses, elle avoue ne jamais y toucher. Mais nous ne bénéficions pas toutes de cet avantage, aussi si nous voulons agrandir notre regard, il nous faut passer par la case « pince à épiler ». Nous ne saurions trop vous conseiller de faire appel à une esthéticienne afin d'être certaine d'obtenir une ligne bien définie. Entendons par là, une forme adaptée à votre visage en matière de proportions. Une astuce ? Il est préférable d'y aller doucement et d'affiner le trait au fur et à mesure des séances. La mode est un éternel recommencement, ne la suivez pas toujours en ce qui concerne les sourcils, vous risquez de le regretter.

En 2021, la tendance skinny est de retour, cela n'est pas sans rappeler les années 1990, mais attention, plus le sourcil est épilé, moins il repousse ! Heureusement, cette mode cohabite avec un côté « plus nature » façon Kate Moss ou Bella Hadid qui assument totalement ce style. Le secret ? Appliquer une petite dose de maquillage et les redessiner sans utiliser des produits de maquillage trop artificiels.

14, Bld. Robert Schuman, L-8340 Olm / Capellen / Tél. : 30 81 39

[www.maisondelabeaute.lu](http://www.maisondelabeaute.lu)





### PINCE, CIRE OU FIL ?

Mais de quoi s'agit-il ? En voilà de drôles d'instruments pour venir à bout des poils. Une fois la ligne dessinée, vous pouvez parfaitement vous débrouiller pour la conserver en utilisant une pince à épiler. Cette dernière enlèvera les poils le plus foncés, mais n'attaquera pas le duvet qui disparaîtra uniquement avec de la cire. Le résultat sera plus net, mais moins naturel, en plus d'être douloureux pour les plus douillettes. L'épilation au fil quant à elle ne fait pas office de nouveauté beauté, bien au contraire, il s'agit là d'une technique ancestrale indienne. Un fil de coton sert à enlever les poils.

Choisissez une esthéticienne initiée à cette technique pour la tester, nous l'avons fait et le résultat est à la mesure de la douleur ressentie (c'est une plaisanterie) ! Certes, cela fait légèrement plus mal que les autres techniques, mais le geste est beaucoup plus précis et la forme plus nette. De plus, la repousse est réputée plus lente,

mais aussi plus dense. L'explication ? Contrairement à la cire, le bulbe du poil n'est pas arraché, il y a donc aussi moins de risques d'irritations ou de boutons. Prêtes à tester ?

### COMMENT LES ENTREtenir ?

L'huile végétale de ricin bio représente le meilleur allié des sourcils fins et clairsemés, n'hésitez pas à vos ruer sur ce produit naturel et peu ruineux. Si plus jeune, vous avez eu tendance à suivre la tendance « sourcil ultra fins » et que vous rencontrez quelques problèmes au niveau de la repousse, testez cette huile sous forme de cure. Comment l'appliquer ? Il suffit de déposer une seule goutte le soir à l'aide de son doigt ou d'un goupillon. On masse de façon circulaire pour bien faire pénétrer le produit. À renouveler pendant 3 mois pour un résultat optimal, la vitamine E présente dans l'huile apportera l'ensemble des nutriments nécessaires aux bulbes de poils. N'ayez crainte, vous ne ressemblerez pas à un yeti !

### LES MAQUILLER, C'EST TRICHER ?

La réponse de la brigade beauté est formelle : non, absolument pas, à condition que cela reste discret. Pour cela, de bons outils (et de bons produits) sont indispensables. Certaines marques de cosmétiques en ont fait leur spécialité. Au menu ? Crayons, gels, mascaras, fards... Si vous optez pour un crayon, choisissez-le avec une pointe fine, sèche et bien taillée. Allez chercher les zones un peu clairsemées avant de les remplir pour créer l'illusion. Un fard poudré et assorti à la couleur des sourcils permettra de les colorer en toute subtilité. À conseiller pour les débutantes car plus facile d'utilisation que le crayon même si le principe demeure identique. Il suffit de tracer de petits traits verticaux dans le sens du poil en démarrant par l'intérieur avant de se diriger vers la pointe. Les plus audacieuses iront même jusqu'à recréer un petit sommet pour accentuer l'arc. Le secret ? Un entraînement quotidien. Les mascaras fixateurs contribuent à la discipline, naturel ou

Technique manuelle  
Autour du Regard®

teinté, il faut le brosser vers le haut pour un maximum d'intensité du regard. Certaines maisons de beauté proposent des teintures semi-permanentes pour étoffer les sourcils et éviter ainsi la corvée du dessin au crayon.

### L'ACCORD SOURCILS-CHEVEUX, QUE DIT LA BRIGADE ?

Le code de la beauté propose plusieurs alternatives concernant cette délicate question. Première option : harmoniser. Même si le ton n'est pas conseillé, il est possible de modifier la teinte naturelle grâce aux techniques de coloration décrites plus haut. Optez toutefois pour un institut spécialisé et ne jouez pas les apprentis sorciers ! La seconde possibilité consiste à jouer du contraste entre la couleur des cheveux et des sourcils. Un parti pris pour celles qui ont décidé de donner de l'éclat au visage. La ligne se doit d'être semi-épaisse afin de maintenir l'équilibre du visage. S'ajoutent à cela quelques règles de maquillage : il faut jouer avec le mascara au ras des cils comme pour créer l'illusion d'un trait d'eye-liner ou un effet smocky sur la paupière. Si les sourcils se font remarquer, il s'agira de rester discrètes sur le rouge à lèvres, mais en même temps, au vu de la situation sanitaire, c'est un produit maquillage que nous avons presque éliminé de la trousse de beauté, non ? •

### COMMENT TRACER UNE JOLIE LIGNE ?

Prenez un crayon pour vous repérer  
et suivez le guide :

**Repère numéro 1** (De l'aile du nez au coin interne de l'œil) : supprimez ce qui dépasse et se situe entre les deux sourcils.

**Repère numéro 2** (de l'aile du nez au coin externe de l'œil) : Votre ligne doit aller jusqu'ici. Très souvent, il est plus court, vous pourrez donc tricher avec un crayon pour rattraper la ligne.

**Repère numéro 3** (de l'aile du nez au milieu de l'iris) : La ligne se « casse » en cet endroit, c'est ici que la courbe s'effectue. Sa taille varie en fonction de chacune, jouez avec le maquillage pour l'accentuer ou acceptez qu'elle soit « plate ».



### MICROBLADING

Nous utilisons les dernières techniques de Microblading pour un résultat naturel, avec des pigments Autour du Regard® 100% d'origine minérale.

Retrouvez cette prestation dans  
ces deux adresses suivantes :

**F**  
**FERBER**  
hair & style  
est. 1928

📍 Shopping Center Walferdange  
2, rue des Romains, 7264 Walferdange  
☎ 27 03 38 33

📍 La Belle Etoile Shopping Center  
Route d'Arlon, 8050 Bertrange  
☎ 26 31 17 17

Rejoignez-nous sur :



@ferber\_hair  
@autourduregardofficial



Ferberlux  
Autour du Regard

# LES MULTIPLES *bienfaits de l'eau*

LISA BEYS

## LE DOUX BRUIT DE L'EAU

Une étude sur les sons, réalisée par des biologistes de l'Université Carleton au Canada, vient tout juste d'être publiée. Apaisement du rythme cardiaque, de la tension artérielle, diminution de la douleur ressentie, amélioration de l'humeur et des performances cognitives : une amélioration de 184% sur la santé générale des sujets a été mise en évidence ! Écoutés régulièrement, ces bruits conduisent à une réduction de 28% du niveau de stress. Parmi les sons ayant le plus gros impact : celui de l'eau, suivi ensuite par les chants d'oiseaux.

## L'EAU DE RIZ, UN SECRET MÉCONNU

On connaissait ses vertus en cas de troubles digestifs, mais elle possède des propriétés insoupçonnées ! C'est notre nouvelle alliée 100% naturelle, à faible coût, et zéro déchet pour de beaux cheveux. En pratique : récupérez l'eau de cuisson du riz, appliquez sur les longueurs et les pointes mouillées, à la manière d'un après-shampooing. Laissez ensuite poser quelques minutes puis rincez. Idéal pour celles qui souhaitent discipliner et densifier davantage leur chevelure ! L'eau de riz se conserve jusqu'à 6 jours au réfrigérateur.



## GREEN WATER

La dernière tendance ? L'eau à la chlorophylle ! Le breuvage mentholé est la toute nouvelle lubie des green-addict. Vantée pour son action détox, elle aiderait à apporter de l'oxygène à la peau pour améliorer son apparence afin qu'elle soit plus lisse. Le goût ? Pas terrible : « un goût d'herbe ! », selon l'actrice Reese Witherspoon. Certaines y ont vu des améliorations de leur acné, d'autres des effets énergisants sur leur corps. Elle se consomme principalement sous forme liquide ou de compléments alimentaires. À dénicher sur internet ou en magasin bio.





## ***Pour une meilleure santé mentale : vivons près de l'eau !***

Les experts de l'Université de Glasgow (Écosse) ont analysé les conséquences des divers lieux de vie sur différents aspects de la santé. Le bilan ? Vivre près de l'eau amplifie considérablement le niveau d'activité physique ! De plus, la proximité avec l'eau diminue le stress, l'anxiété, tout en favorisant l'humeur et le bien-être en général.

Alors, en 2021, on déménage ?

## **MOONWATER, LA NOUVELLE LUBIE DES STARS**

Victoria Beckham ne jure plus que par elle, après l'avoir découverte au cours d'un séjour détox en Allemagne. Le concept ? Cette eau fabriquée à Munich est puisée et embouteillée uniquement au cours de la pleine lune (« moon »). L'astre lunaire transmettrait à l'eau des propriétés très bénéfiques pour l'épiderme : la boire rendrait la peau plus lumineuse, souple et rebondie. Pour acquérir cet élixir de jouvence, il vous faudra déboursier 8€ / bouteille. Enième mirage marketing ? À vous de juger !

### **LE CHIFFRE**

**4**  
milliards  
de m<sup>3</sup>

*C'est le volume d'eau consommé chaque année sur la planète, soit 1,3 million de litres d'eau chaque seconde. Une ressource fragile, qu'il faut préserver, comme l'a rappelé l'ONU lors de la journée mondiale de l'eau le 22 mars.*

## **LA MER À BOIRE**

C'est la société Odeep qui commercialise cette eau « extra pure », puisée à 300 mètres de profondeur, qui contiendrait 78 minéraux marins. Une innovation européenne exportée désormais dans le monde entier. Comptez 25€ le carton de 12 bouteilles de 60 cl.

**À la vôtre ! Plus d'infos : [www.o-deep.com](http://www.o-deep.com)**

## ON A TESTÉ POUR VOUS

SUPER SÉRUM (10)  
- NUXE

Petite révolution du côté des soins pour la peau, Nuxe a imaginé un nouveau sérum ultra-concentré, qui combine formule clean enrichie en Acide Hyaluronique et technologie de pointe d'encapsulation micro-fluidique. Le résultat ? Un soin green qui offre une performance ultime pour toutes les femmes, et ce à n'importe quel âge.

HÉLÈNA COUPETTE

**CÉCILE GENAY***Les plus*

J'ai appliqué le sérum matin et soir avant ma crème de jour et nuit. Dès la première application, j'ai senti les microbilles et comme une sensation de fraîcheur. Le sérum hydrate parfaitement. Après quelques jours, j'ai trouvé ma peau un peu plus lumineuse et plus douce. J'ai pu constater aussi une peau un peu plus lissée. J'ai évidemment apprécié sa formule Vegan.

*Les moins*

Je m'attendais à ce que les effets soient beaucoup plus visibles. La pipette à mi-contenance est de plus en plus difficile d'utilisation pour prélever le sérum.

**HÉLÈNA COUPETTE***Les plus*

Idéal comme soin de nuit, ce sérum à la texture billes hydrate parfaitement ma peau assoiffée. Au réveil, mon teint est unifié et mon épiderme repulpé.

*Les moins*

Le flacon pipette, pas idéal pour distribuer correctement le produit.

**SARAH BRAUN***Les plus*

La très agréable texture fluide et dorée, qui pénètre instantanément. Si je n'ai pas observé d'action miracle sur les trois jolies rides fraîchement apparues depuis le confinement, le grain de ma peau s'est affiné, elle est plus douce. Mon teint est aussi plus éclatant.

*Les moins*

Le flacon n'est absolument pas pratique et la pipette fonctionne une fois sur deux !

**JULIE KIEFFER***Les plus*

La texture est fraîche et soyeuse, le parfum est doux et léger ce qui rend l'application très agréable. Le sérum fond sur la peau, pénètre rapidement et lui donne un aspect plus lisse et doux. Il contient 95% d'ingrédients d'origine naturelle, c'est un vrai plus pour un sérum anti-âge.

*Les moins*

La texture peut paraître un peu gluante au premier abord.



# MINI mosaert

CHARGED BY CREATIVITY.


## BILIA-EMOND LUXEMBOURG

186, Route de Thionville - L-2610 Luxembourg - Tél.: +352 49 19 41 1 - [info@bilias-mond.lu](mailto:info@bilias-mond.lu) - [bilias-mond.mini.lu](http://bilias-mond.mini.lu)

**LA NOUVELLE MINI ELECTRIC mosaert EDITION.  
AVEC UNE PRIME GOUVERNEMENTALE DE 8.000 €.**



MINI Cooper SE: CO<sub>2</sub> 0 G/KM 0 L/100 KM (WLTP)

Informations environnementales: [mini.lu](http://mini.lu)  **DONNONS PRIORITÉ À LA SÉCURITÉ.** MINI Belux - BMW Belgium Luxembourg NV/SA - BE 0413533863 - [mini.lu](http://mini.lu)  
Contactez votre concessionnaire pour toute information relative à la fiscalité de votre véhicule.



## MUST-HAVE

01

## EFFICACITÉ



Avec une formule ultra sensorielle composée de 92% d'ingrédients d'origine naturelle, associée à un outil de pointe au design doublement breveté et une gestuelle exclusive développée par les facialistes Dior, le Super Potent Eye Sérums révolutionne le contour des yeux. La texture du Super Potent Eye Sérums est à la fois légère et confortable, rafraîchissante et lactée. Elle pénètre immédiatement, comme fusionnant avec le contour des yeux. L'applicateur intégré permet de limiter le contact avec l'air ou les doigts pour une conservation et une fraîcheur optimales. *Super Potent Eye Sérums. Dior.*



## ÉCLAT

Une gelée à la fois nettoyante et exfoliante qui nettoie en profondeur et élimine toutes les traces de pollution et autres impuretés environnementales. Composée de deux types d'exfoliants : l'acide salicylique et des perles de bambou qui effacent toute trace de cellules mortes de la peau. Efficace malgré tout pour pouvoir être utilisé quotidiennement. *Cleansing + exfoliating Jelly. Clinique.*

## PROTECTION

Le vieillissement induit par les UV est susceptible d'être accéléré lorsqu'il est combiné à un autre facteur d'exposition: la pollution. La photopollution augmente le stress oxydatif sur la peau, et l'accélération du vieillissement cutané est visible: la peau est moins ferme, des rides et des taches de pigmentation apparaissent. L'utilisation quotidienne d'une photoprotection peut prévenir l'apparition de signes de vieillissement induits par les UV, tels que les rides et les taches de pigmentation. UV-AGE DAILY SPF 50+ crée un film protecteur UV optimal grâce à water fluid. la Technologie Netlock multi-brevetée et à des actifs dermatologiques dans un fluide léger au fini invisible. *Capital Soleil UV – Age Dially. Vichy.*



05

## GLAMOUR



Un rouge à lèvres qui habille les lèvres d'une couleur vibrante alliée à une brillance inédite. Tel un bouquet de fleurs solaires, un maquillage éclatant et délicat naît d'une harmonie de couleurs. Cette saison, la marque marie les nuances gourmandes, roses ou rouges, du nouveau rouge à lèvres brillant. *Shiner Bloom. Kiss Kiss. Guerlain.*



## FRAÎCHEUR

Une eau pétillante légère, subtile et délicate, cristalline et douce. Une eau aromatique hespéridée dont l'élégante harmonie reflète l'aisance de la personne qui la porte. La bergamote en tête... Sa pétillance acidulée, vive et délicate, ouvre la composition d'une étincelante fraîcheur. L'accord de menthe froissée, sculpte la fraîcheur d'une dimension subtilement poivrée, travaillée tout en légèreté... Le twist hespéridé. La verveine aromatique exalte la fraîcheur de ses notes citronnées... *Fizzy Mint. Palazzo Nobile.*

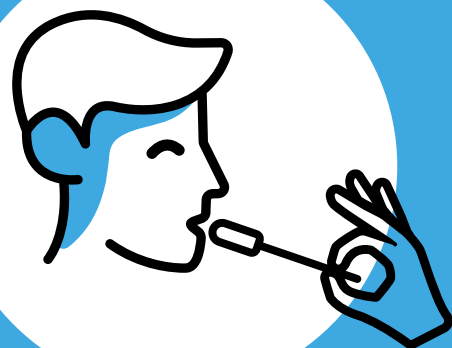
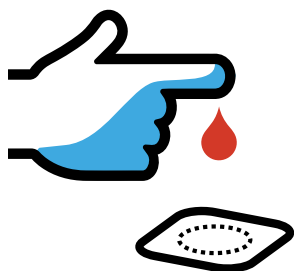
QUATRE

**LARGE SCALE TESTING**



# Se faire tester, même vacciné(e),

**reste important pour surveiller  
l'évolution des anticorps qui nous  
protègent contre la COVID-19.**



[www.covid19.lu](http://www.covid19.lu)



**UNION EUROPEENNE**  
Fonds Européen de Développement Régional  
Financement dans le cadre de la réponse de l'Union à la  
pandémie COVID-19



LE GOUVERNEMENT  
DU GRAND-DUCHÉ DE LUXEMBOURG  
Ministère de la Santé

Direction de la santé





# LA THÉRAPIE FAMILIALE, quand doit-on y avoir recours ?

La mécanique familiale. C'est ce que décortiquent patiemment les thérapeutes pour rétablir une harmonie souvent mise à rude épreuve : adolescence, deuil, divorce, ou simple manque de communication peuvent ébranler durablement les membres d'une même famille. Bien plus qu'un simple groupe vivant sous le même toit, la famille est un refuge et apparaît comme le fondement, le socle garantissant sécurité, bonheur et épanouissement personnel.

Chaque membre en est un acteur clé, indispensable à son bon fonctionnement. Si l'un des membres souffre, le système s'enraye puis tombe en panne. Il faut alors identifier quelle pièce est à réparer pour rétablir l'unité.

TEXTE : AURÉLIE HANTZBERG

## CONTRE VENTS ET MARÉES

La grande majorité des familles traversent des épreuves et en ressortent plus soudées que jamais. Mais au plus dur de la tempête, même les personnes dites « repères » du groupe (le plus souvent les parents), qui habituellement sortent l'équipage des tumultes, peuvent à leur tour perdre pied et avoir besoin d'une aide extérieure. Lorsque la communication est rompue ou qu'elle devient inefficace, consulter un professionnel devient indispensable. Et inutile d'attendre que la situation s'aggrave pour y avoir recours. L'aide peut être ponctuelle et de courte durée. Une fois encore, mieux vaut prévenir que guérir : consulter avant que la situation ne s'enlise reste le meilleur moyen de se préserver d'une situation de non-retour, comme par exemple le refus d'un des membres de continuer l'accompagnement thérapeutique condamnant ainsi toutes les chances de réussite.

Une thérapie familiale a tout d'abord pour objectif de détecter l'origine des relations dysfonctionnelles des parents et/ou de la fratrie. Là où vous n'entendez que disputes et reproches habituels,

le thérapeute décodera les échanges verbaux et la façon de communiquer entre les membres. Il identifiera ainsi les rapports entre les différents acteurs, les angoisses, les peurs, les non-dits et les souffrances cachées. Bien que concentré sur les membres présents lors de la thérapie, le professionnel élargira son champ d'étude aux générations antérieures, car il peut parfois s'agir d'un traumatisme remontant à plusieurs années.

C'est sur les conseils de leur médecin de famille que Yann et Marie ont décidé d'entamer une thérapie familiale. À l'époque, Pierre, l'aîné de 9 ans, malmenait quotidiennement son petit frère. « Nous pensions qu'il était simplement jaloux. Mais au fil des séances, la thérapeute a mis le doigt sur des éléments bien plus graves. » L'attention initialement portée sur notre fils aîné s'est en fait décalée sur moi-même. Je me suis aperçu que c'était bel et bien mon comportement qui induisait ces réactions chez mon fils », avoue Yann, encore éprouvé. La thérapie m'a permis d'exprimer des souffrances, des ressentiments qui n'avaient jamais été formulés et surtout de retrouver des relations apaisées. »

“

**La grande majorité  
des familles traversent  
des épreuves et en  
ressortent plus soudées  
que jamais**

”

## LA PLACE DE L'ENFANT

Une thérapie familiale est préconisée quand un enfant éprouve une difficulté qui a des répercussions dans la famille, les problèmes de l'enfant révélant souvent une souffrance collective. Même s'il est souvent le patient déclencheur de la prise de rendez-vous, la thérapie permet à chacun des membres de la famille de se remettre en question. Il existe différentes approches en matière de thérapie familiale.

L'approche psychanalytique s'attache au sens du symptôme alors l'approche comportementale considère le symptôme en tant que tel et propose des techniques pour supprimer

le comportement problématique. Enfin, l'approche systémique, va plus loin qu'une simple analyse et prend en compte l'influence que les membres de la famille ont les uns sur les autres.

## LA PREMIÈRE SÉANCE

Avant de débiter réellement la thérapie familiale, une première rencontre avec le thérapeute est nécessaire. Il évaluera les besoins et pourra s'assurer que chacun participe volontairement à la thérapie. Généralement d'une durée d'une heure, les séances rassemblent tous les membres concernés, chacun étant amené à évoluer avec les autres. Le thérapeute fait circuler les mots s'assurant que la parole de chacun soit respectée par tous. Grâce à la discussion, des jeux de rôles et le décryptage des émotions, le psychologue pointe du doigt le malaise et réinstalle peu à peu la communication au sein de la famille améliorant ainsi la cohésion du groupe.

Lors d'une première séance, le thérapeute laisse généralement chaque membre se présenter et s'exprimer librement sur les difficultés rencontrées à la maison. La discussion démarre souvent par celui qui est à l'origine du rendez-vous et donc qui exprime le plus facilement les obstacles. Celui qui souffre le plus incitant souvent le reste du groupe à réagir. Cependant, lorsque c'est le jeune enfant qui montre les symptômes du déséquilibre familial, les thérapeutes recevront dans un premier temps les parents pour qu'ils lui décrivent précisément le comportement de l'enfant.

La thérapie familiale, accessible à tous, ne doit pas être considérée comme une « dernière chance » pour retrouver des liens familiaux épanouis. Elle peut être envisagée dès que les conflits tardent à se dénouer, pour éviter que les différents acteurs ne se referment complètement sur eux-mêmes, brisant ainsi définitivement les liens familiaux. ●



## LA FAMILLE ET L'IMAGE DE LA MOTOCYCLETTE

Initiée par le pédopsychiatre, Robert Neuburger, cette théorie propose de considérer la famille comme une motocyclette, avec son nombre limité de pièces. Si à première vue, l'image ne nous évoque pas grand-chose, la psychiatrie a longtemps procédé de cette manière afin d'analyser les relations familiales.

### + LES PIÈCES

Lorsqu'une pièce défectueuse enraille le bon fonctionnement de l'appareil, elle en est extraite afin de la réparer. La thérapie familiale a longtemps fonctionné sur ce modèle, en considérant que les troubles pouvant surgir au sein d'une famille étaient indépendants de leur contexte, comme dans le cas d'un enfant "à problème". Il s'agirait donc de les isoler afin de mieux les comprendre.

### + LE SYSTÈME FERMÉ

De la même façon, lorsqu'elle est mal réglée, la suspension de la motocyclette entraîne une usure des pneus. Ramenée aux dynamiques familiales, les psychologues et psychiatres ont longtemps considéré que le mal-être de l'enfant découlait d'une « cause » émanant – trop – souvent de la mère.

### + LE SYSTÈME OUVERT

Une approche avec laquelle de nombreux pédopsychiatres prennent toutes leurs distances, préférant se pencher sur des causes externes pouvant expliquer certains comportements. Encore une fois, l'image de la motocyclette est particulièrement parlant : lorsqu'une côte est trop compliquée à gravir, cette dernière peut dysfonctionner même si elle n'a aucun défaut apparent. Ainsi, une famille fonctionnant de façon "normale", peut se retrouver bloquée face au mal-être d'un adolescent rencontrant des difficultés. Une approche globale de la famille sans « mauvaise mère » ni « enfant à problème », qui vise au contraire à accompagner chacun dans les épreuves qu'il peut rencontrer.

[illegible][illegible]



# Baby

## **BOHÈME**

N°223

Les beaux jours sont arrivés et, avec eux, de subites envies de robes vaporeuses, de broderies anglaises et de dentelles délicates. Subtilement bohème, le dress code de nos kids délaisse cette saison les jeans et les mix'n'match de couleurs et leur préfère les nuances de beige, vieux rose et écru. Un look tout en douceur, parfait pour gambader dans les prés et s'amuser avec des couronnes de fleurs.

---

TEXTE ET SÉLECTION : HÉLÈNA COUPETTE



CYRILLUS



N°223

ZARA



N°223

DIOR KIDS



LA REDOUTE KIDS





N°223

SCOTCH AND SODA





RASPBERRY PLUM





TAMBRE



THE NEW SOCIETY



# NEWS Kids

TEXTE ET SÉLECTION : HÉLÈNA COUPETTE



N°223

## BYE-BYE LA CRÈME SOLAIRE ET HELLO LES MAILLOTS DE BAIN ANTI-UV !

Bien que nécessaire dès les premiers rayons du soleil, difficile d'ignorer l'impact sur l'environnement des protections solaires sur les mers et les océans. Partant de ce constat, Constance

Hartig a eu l'ingénieuse idée de développer une ligne de maillots de bain anti-UV et écoresponsables pour les plus petits. Grâce à une fibre issue de filets de pêche recyclés à laquelle est intégrée une protection solaire induite dans le maillage très serré, les maillots de bain Canopéa offrent un UPF 50+ sans filtre chimique et conforme à la norme australienne, référence dans le milieu. En résultent des pièces éco-friendly, élégantes dont les coupes franches et les couleurs subtiles évoquent celles des années 30. La parfaite équation pour un mode de protection solaire plus responsable.

## UN JEU DE CARTES LUDIQUE ET ECOLO POUR SE CONSCIENTISER EN S'AMUSANT

Pour sensibiliser les enfants à l'écologie, le site Parent Épuisé a imaginé le kit de survie "Green attitude". Au programme ? Un concours de douche la plus rapide, décrire le « septième continent », citer trois sources d'énergies renouvelables et bien d'autres défis encore composent ce kit de survie « Green attitude », mis au point par le média communautaire Parent Épuisé. Pensées pour favoriser le dialogue entre les enfants, mais aussi avec les parents, les cartes proposent principalement des challenges et des devinettes axés autour de l'écologie. En revanche, dans ce jeu, pas de perdant ni de gagnant : le but est de s'amuser et d'apprendre tous ensemble : « Le côté ludique s'adapte particulièrement à l'écologie, car il diminue, voire enlève, le côté anxiogène et le sentiment de culpabilité », note la créatrice du jeu, Shiva Shaffii.

**Kit de survie – Green Attitude par Parent Épuisé**

## LE PREMIER HÔTEL ENTièrement DÉDIÉ AUX KIDS VIENT D'OUVRIr

Et il s'agirait même d'une première « mondiale » pour ce concept 100% dédié aux bambins. Situé chez nos voisins belges, à Durbuy plus précisément, le « Kids Hotel » est ouvert aux enfants âgés de 8 à 15 ans. La formule propose une totale prise en charge, entre dépaysement, confort et aventures, le tout « Covid proof ». Ainsi, chaque activité en extérieure est limitée à une bulle de dix personnes maximum et les repas sont à emporter dans les chambres. Dans la pratique, les enfants pourront se défouler à l'accrobranche, se lancer sur une tyrolienne en pleine nature ou encore tenter un mur d'escalade. Et pour compléter ce séjour de rêve, l'hôtel propose un « petit-dej de luxe » et un « buffet de fête ». Une sorte de colonie de vacances upgradée.

**Plus d'infos et réservations : [info@kidshotel.be](mailto:info@kidshotel.be)**

## LE CHIFFRE

100  
%

*Des enfants scolarisés au Grand-Duché apprennent une langue étrangère à l'école primaire. Ce qui classe le Luxembourg premier au niveau mondial, devant la Suède.*

*Source : Index mondial des langues*

## LA CRÈCHE MADAGASCAR ARRIVE À DUDELANGE

Après s'être implantée à Bertrange, la crèche Madagascar va ouvrir ses portes à Dudelange dès le mois de septembre 2021.

L'occasion de (re)découvrir ce lieu d'accueil chaleureux où les petits de 3 mois à 4 ans pourront s'épanouir en toute sécurité. Grâce à une collaboration étroite entre l'équipe éducative multilingue et les parents, invités à participer s'ils le souhaitent aux différents projets engagés par la crèche, les enfants évoluent dans un environnement ludique et pédagogique où les activités stimulantes développeront leur éveil, leurs sens et leur dextérité.

Plus d'infos :  
[contact@creche-madagascar.lu](mailto:contact@creche-madagascar.lu)



## LE MORAL DES ENFANTS EN BERNE, DEPUIS LA PANDÉMIE

Alors que la pandémie affecte notre santé mentale, elle semble également impacter le moral des plus petits. Selon une étude menée conjointement par l'Université du Luxembourg et l'Unicef auprès de 700 enfants, la satisfaction des enfants à l'égard de la vie a considérablement diminué, passant de 96% avant la pandémie à 67%. Le ministère de l'Éducation nationale, de l'Enfance et de la Jeunesse a rapidement réagi, proposant différentes mesures telles que la distribution de 32 000 jeux de société dans les classes des 3 à 11 ans, qui pourront également les emprunter pour les ramener à la maison. Par ailleurs, le gouvernement a dévoilé un portail Internet où chacun pourra retrouver des idées d'activités, de loisirs dans la nature ou à la maison, des sorties au musée ou au théâtre. Une écoute psychologique et une assistance pour les enfants, adolescents et leur famille ont également été mises en place pour accompagner et comprendre le mal-être afin d'agir à bon escient.

# UN SPA CHEZ MOI

Bénéficier de tous les bienfaits d'un spa à la maison... un doux rêve inaccessible ? Détrompez-vous, car l'offre s'est démocratisée, tout en gagnant en qualité. Mais entre gadgets, installation compliquée et entretien contraignant, il est encore difficile de s'y retrouver. Nous avons fait le tour des dernières tendances et rencontré des professionnels afin de vous conseiller, selon vos envies et votre budget. Voici nos coups de cœur !

TEXTE ET SÉLECTION : AURÉLIE GUYOT



## CIBLEZ VOS BESOINS

Massages, bains de vapeur ou simples moments de détente... vous avez l'embarras du choix. Il est donc bon de rappeler quelques bases avant de se jeter à l'eau :

○ **Le sauna** : venu de nos voisins scandinaves qui le pratiquent depuis des siècles, le sauna est une pièce en bois dans laquelle on prend un bain de chaleur sèche pouvant varier entre 70 et 100°. Il est chauffé par des pierres placées sur un poêle à l'intérieur même du sauna. On verse une louche d'eau sur ces pierres brûlantes, produisant ainsi une bouffée de vapeur. Le sauna originel est sec, entre 3 et 20 % d'humidité seulement, c'est pourquoi les températures y sont bien plus élevées que dans un hammam. Cette pratique stimule la circulation sanguine, contribuant ainsi au bon fonctionnement de votre système cardiovasculaire. Pratiqué en hiver, il booste les défenses immunitaires et contribue à lutter contre les virus saisonniers. Le sauna est également un bon antistress, car votre corps libère des endorphines sous l'effet de la chaleur. Enfin, il contribue à apaiser les symptômes de certaines maladies respiratoires, comme les bronchites ou l'asthme.



○ **Le hammam** : pratiqué par les arabes depuis des générations, le hammam est quant à lui un bain de vapeur humide. C'est un générateur de vapeur qui produit de la chaleur et de l'humidité : de l'eau froide entre dans ce générateur puis est chauffée au contact de résistances (ou d'électrodes selon le type d'installation). La vapeur d'eau est ensuite diffusée dans la cabine. Bien que l'eau se vaporise à 100°C, la température d'un hammam oscille entre les 40 et 55°. Des séances régulières permettent au corps de transpirer abondamment, ce qui lui permet d'éliminer les toxines. La chaleur et l'humidité dilatent les pores de la peau, permettant de libérer les impuretés et de les éliminer avec un bon gommage au savon noir. Au fur et à mesure des utilisations, vos tensions nerveuses et autres courbatures s'atténuent et vos nœuds se dénouent en douceur.

○ **Les hydromassages** : comme son nom l'indique, il s'agit de massages effectués à l'aide de jets d'eau, de bulles d'air ou de pression dans l'eau. La douche à affusion, qui se présente comme une fine pluie, en est un autre exemple. Dans une cabine de douche, dans une baignoire ou un jacuzzi, les hydromassages peuvent se pratiquer très facilement et simplement, et peuvent être associés à de la chromothérapie pour booster leurs effets. L'hydromassage est avant tout plébiscité pour ses effets bénéfiques sur le relâchement des tensions et l'apaisement des douleurs. Ces techniques stimulent également le système digestif, facilitant le transit intestinal. Enfin, ces moments de détente vous permettent bien sûr de lâcher prise et sont particulièrement efficaces pour évacuer le stress et apaiser vos anxiétés.



N°223

“  
**Hammam, spa ou hydromassage  
 chez soi... un luxe désormais accessible !**  
 ”

Ces pratiques ne sont pas sans risque, vérifiez également auprès de votre médecin si d'éventuelles contre-indications ne s'appliquent pas dans votre cas. Et n'hésitez pas à tester sauna, hammam et hydromassages en instituts afin de vous faire une idée encore plus précise !

### ÉQUIPEZ-VOUS

Des solutions clé en main pour installer hammam, sauna ou buses de massage existent dans toutes les enseignes spécialisées. À réserver aux plus bricoleuses bien sûr, car ces travaux sont techniques et la moindre malfaçon peut entraîner fuites d'eau, perte de chaleur ou dérèglements de pression. Nous vous conseillons donc plutôt de faire appel à un professionnel, qui saura vous équiper et vous expliquer l'entretien des appareils et systèmes choisis. Les baignoires balnéo et les colonnes de douches hydromassantes se sont aussi largement démocratisées, du modèle standard au plus perfectionné, vous en trouverez pour tous les budgets.





“

**Ambiance orientale  
ou scandinave,  
détente et dépaysement  
sont au rendez-vous**

”

Côté ambiance et accessoirisation, on recommande de jouer le jeu à fond, pour créer encore plus de détente et de dépaysement. Pour un sauna, c'est bien sûr l'épure scandinave qui doit dominer : objets en bois comme porte savon ou porte serviettes, paniers en osier pour ranger de grandes serviettes douillettes... Si l'espace vous le permet, pourquoi pas aménager un petit salon, esprit cocon, pour se délasser après votre séance ? Tapis moelleux, fausse fourrure et bougies parfumées seront du plus bel effet ! Pour un hammam, on imagine un décor luxueux digne des 1001 nuits, entre mosaïques et zelliges. À l'extérieur, on se met déjà dans l'ambiance grâce à des lanternes marocaines en laiton doré et vieilli posées sur des tapis orientaux. Faites brûler un peu d'encens et fermez les yeux...

**Tous les bienfaits d'un spa...chez soi !  
Comment résister ? Envie de détente  
et de massages doux ou d'une séance  
de sauna suivie d'une douche bien  
fraîche pour se revitaliser directement  
à domicile, c'est désormais facile et  
rapide. Tentée par l'expérience ?  
Après tout, vous l'avez bien mérité... •**

## ACTU

IKEA dévoilait il y a quelques semaines sa tiny house éco friendly. Conçues pour être plus écologiques grâce à un mode de vie minimaliste et à un aménagement hyper fonctionnel, elles promettent confort, durabilité et réduction des coûts.

Elles se développent rapidement aux États-Unis et au Canada, et commencent à séduire en Europe. Un espace de vie réduit bien sûr, mais qui peut se révéler charmant et s'imaginer avec un certain sens du design. IKEA propose ainsi 17m<sup>2</sup> à l'atmosphère scandinave chaleureuse. Table repliable, tabourets empilables, lit à rangements... Tout est bien pensé, et beau !

○ **À visiter virtuellement sur [www.ikeatinyhome.curbed.com](http://www.ikeatinyhome.curbed.com)**

# LA NOUVELLE TENDANCE DESIGN ...



## LE BÉTON-CIRÉ

Depuis 2005, Tremalux gère autant la diversité et la multiplicité des chantiers qui lui sont confiés que les obligations techniques, esthétiques et économiques des projets à réaliser, avec toujours, une qualité de service garantie par le professionnalisme de ses intervenants.  
**Nos maîtrises : bétons cirés, sols en résine et enduits décoratifs**

5 Rue de Limpach,  
L-3932 Mondercange  
Tél. : 26 57 94 1  
[www.tremalux.lu](http://www.tremalux.lu)

**TREMALUX**  
TRADING ENGINEERING MATERIALS



# Le ciel

## DANS UNE CHAMBRE



WALLSAUCECOM

Du bleu layette au lavande, toutes les nuances azur s'invitent dans notre chambre pour des nuits plus douces que nos jours. On aime particulièrement lorsque les teintes se marient en camaïeux, et jouent sur les textures : popeline de coton, lin, soie, en tapisserie, à motifs ou uni, le ciel s'invite dans notre chambre.

TEXTE ET SÉLECTION : HÉLÈNE COUPETTE



LIME LACE



SWEETPEA WILLOW



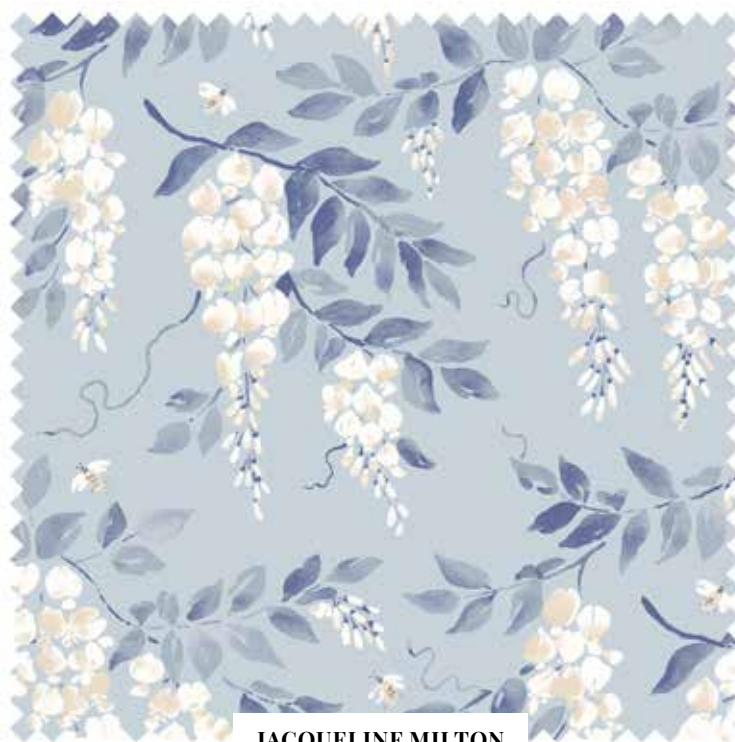
CONCRETE & WAX



BOMBAY DUCK



JJ TEXTILE



JACQUELINE MILTON



KOKET



FATBOY



ANTIPODREAM

# NEWS FOOD

TEXTE : HÉLÈNA COUPETTE



## Pour l'apéro, on boit local avec Twisted Cat

Né de l'envie de partager leur passion de la bière avec leurs amis, familles, amateurs et novices de la bière, les créateurs du label Twisted Cat ont eu la bonne idée d'implanter leur produit au Grand-Duché. De la fabrication artisanale en passant par la mise en bouteille ainsi que la distribution, toute la chaîne de production est luxembourgeoise. « Pas juste une mode ou juste une autre bière artisanale », comme ils aiment à la présenter, leur bière phare, la Originale Pale Ale, a été pensée pour faire se croiser les univers de la bière indus et des craft artisanales, grâce à son caractère unique. En résulte un breuvage aux notes de fruits exotiques, légèrement amers, frais et équilibré. On aime également la version alcool free, qui s'éloigne des bières sans alcool trop souvent sans saveurs. Ici le brassage particulier réalisé avec une levure ne transformant pas le sucre de malt en alcool durant la fermentation procure une explosion de saveurs en bouche. Parfaite pour séduire tous les palais, même les plus réfractaires à la bière.

## LE CHIFFRE

23%

C'est la part de budget consacrée par la Génération Z à la nourriture healthy. Preuve que les plus jeunes sont toujours plus conscients de ce qu'ils mettent dans leur assiette.

Source : Rapport « *Taking up with teens* », réalisé par la banque d'investissement Piper Jaffray auprès de 7 000 adolescents américains, âgés en moyenne de 16,1 ans.



## Passion boulettes

Les brochettes ? On connaît par cœur. Alors, pour twister son printemps, on fonce sur la boulette. Déclinable à l'infini, cette petite bouchée dodue séduit tous les palais. En revanche, exit les traditionnelles polpette à la sauce tomate, cette saison, on leur préfère des déclinaisons plus créatives, comme cette recette de thon façon croquettes et condiment citron à retrouver dans le dernier opus de Catherine Kluger, « Essentiel(s), ma boîte à outils en cuisine », paru aux Editions de la

Martinière le 11 mars dernier. On ajoute au poisson 100g de pain au levain rassis, trempé pendant quelques minutes dans de l'eau chaude et de l'eau de conservation du thon. On ajoute des oeufs et la chapelure pour la texture, de la coriandre, un zeste de citron, de l'huile, du sel et du poivre pour relever le tout. On fait revenir le tout à la poêle et on déguste avec plaisir. Autre option pour les veggie : les boulettes de falafels aux petits pois. À remplacer par tout autre légume pour varier les plaisirs.



## 7 JOURS POUR ADOPTER UNE ALIMENTATION HEALTHY

C'est le pari que s'est lancé Emilie Higl, l'influenceuse luxembourgeoise qu'on ne présente plus. Parce que l'hiver et le contexte actuel ont peut-être eu raison de notre forme et de notre rythme alimentaire, Emilie se propose de nous accompagner dans notre projet corporel et retrouver ainsi une alimentation saine, mais toujours fun et sans prise de tête. L'idée ? Trois repas par jour et des

recettes ultra simple qui allient gourmandises et bien-être, comme ce pesto à base d'avocat, une soupe de carottes au gingembre ou encore un pavé de cabillaud rôti au romarin. Une sorte de rééquilibrage alimentaire, pensé non pas pour perdre du poids donc, mais au contraire pour booster notre corps en repensant complètement notre routine. À se procurer pile avant l'été.



## LA CUISINE MEXICAINE, NOTRE MEILLEUR ALLIÉ CONTRE LA GUEULE DE BOIS ?

Un week-end trop arrosé ? Et si on essayait le « menudo », cette soupe mexicaine épicée censée détrôner l'inéluctable aspirine du lendemain de soirée, serait la solution à tous nos problèmes. Si l'idée de déguster des tripes pour lutter contre notre mal de ventre a de quoi nous rebuter au premier abord, les Mexicains raffolent pourtant du « menudo », un plat bien plus efficace pour éponger l'alcool que nos sempiternels cheat-meal. La recette ? Un bouillon extra-pimenté et mijoté durant trois heures, parfait pour nous réconcilier avec la vie. Quant à son nom intraduisible en français, il provient en fait du boys band du chanteur portoricain Ricky Martin. À défaut de tester ce remède anti-gueule de bois pour le moins particulier, on n'hésitera pas à raconter cette anecdote croustillante lors de l'apéro.



## LE SANDO, NOTRE NOUVELLE OBSESSION FOOD

Et si on lâchait notre tristement ennuyant jambon-beurre pour se laisser séduire par la finesse du Katsu sando, un sandwich tout droit venu du pays du Soleil-levant ? Véritable star de l'Instagram food, l'esthétique irréprochable de cet encas nippon se voit sublimé par les réseaux sociaux. Ce qui rend ce sandwich si attrayant ? Un pain au lait d'Hokkaido hyper aérien, garni de porc pané au panko, cette chapelure japonaise healthy et croustillante.

On peut aussi troquer cette recette pour du thon, du poulet ou même des crevettes, accompagné d'avocat ou de chou rouge et d'une mayonnaise au wasabi. Le sandwich vient d'ailleurs de débarquer chez Sushi Shop, qui surfe sur la tendance et le décline en version veggie.

À noter que les Japonais raffolent également de son cousin sucré, aux fruits exotiques et à la crème légère, encore inconnu sur le Vieux Continent, mais qui ne devrait pas tarder à envahir nos feed.

Rustique

# ASPERGES ET PETITS POIS

**POUR 6 PERSONNES**  
**PRÉPARATION : 30 MINUTES**  
**CUISSON : 30 MINUTES**

## INGRÉDIENTS:

- 1 pâte sablée salée au sésame
- 150g de ricotta
- 15g de cerfeuil + quelques feuilles pour le dressage
- 1 cébette
- le zeste de 1/2 citron
- sel, poivre

## GARNITURE

- 400g d'asperges
- huile d'olive
- 80g de petits pois

## DORURE

- 1 jaune d'œuf
- graine de sésame

Recette

- 01.** Préchauffer le four à 180°C.
- 02.** Laver et ciseler 15g de cerfeuil. Émincer la cébette. Dans un bol, mélanger la ricotta, le cerfeuil ciselé, la cébette et le zeste de citron. Saler et poivrer.
- 03.** Laver les asperges et couper les pieds. Dans un bol, mélanger les asperges avec 2 cuillerées à soupe d'huile d'olive à la main afin de bien les enrober.
- 04.** Étaler la pâte sur une feuille de papier sulfurisé. Étaler la préparation à la ricotta sur le fond de tarte en laissant un bord de 4cm. Disposer les asperges. Rabattre les bords de la pâte sur les asperges. Glisser le papier avec la tarte sur une plaque de four. Battre le jaune d'œuf, badigeonner le bord de la tarte à l'aide d'un pinceau et parsemer de graines de sésame. Enfourner pour 30 minutes.
- 05.** Pendant ce temps, cuire les petits pois 3 minutes dans de l'eau bouillante, égoutter.
- 06.** À la sortie du four, parsemer la tarte de petits pois. Ajouter quelques feuilles de cerfeuil, saler, poivrer légèrement. Déguster chaud ou froid.







À boire avec

## DOMAINE ENGEL, ALSACE, CUVÉE COSMOPOLITE 2018

*Après leur père et leur oncle, c'est au tour de la nouvelle génération d'apporter une nouvelle touche au domaine. Pierre et Jacques s'engagent dans une approche biodynamique à côté de la gamme traditionnelle travaillée en bio. La cuvée cosmopolite est un assemblage de pinot blanc, pinot gris et sylvaner. Macération pelliculaire et vinification en amphore donnent à ce vin des notes épicées avec une fraîcheur plutôt très agréable. Un vin complexe, frais pour se faire plaisir sur cette tarte aux asperges et petits pois.*

Arnaud Vaingre, sommelier chez Vinoteca, vous conseille pour un accord mets & vins. **Retrouvez sa sélection à la boutique 12, côte d'Eich à Luxembourg-Ville.**

**WWW.VINOTECA.LU**

**PLUS DE RECETTES?**

## - TARTES FACILES - EMILIE FRANZO



Oi Éditions Marabout

Après deux opus déjà consacrés aux tartes, Emilie Françoise revient pour un troisième livre, cette fois-ci dédié aux recettes faciles, celles capables de nous sauver un dîner ou déjeuner. Passionnée de cuisine, de photographie et surtout grande gourmande, l'auteure du blog « Plus une miette dans mon assiette » voue un véritable culte aux tartes en tout genre, des grands classiques de la pâtisserie qu'elle revisite ou des tartes rustiques préparées

en quelques tours de main. Volontairement imparfaites mais assurément gourmandes, ses tartes aux associations originales féta et curucuma, fenouil, asperges et petits pois risquent vite de devenir indispensables.





## 48H À STOCKHOLM

# La belle scandinave

Entre un géant de l'ameublement cool et une enseigne de fast-fashion devenue incontournable, c'est peu dire que la Suède a séduit la quasi-entière du globe. Et pourtant, il serait réducteur de limiter nos amis scandinaves à quelques meubles au nom imprononçable et à deux lettres rouges. Petit citytrip à la découverte de sa capitale et de ses nombreuses surprises.

TEXTE : HÉLÈNA COUPETTE

### VENDREDI, 10H :

#### ARRIVÉE CHEZ LES VIKINGS

L'air scandinave qui nous accueille dès notre sortie de l'aéroport de Stockholm-Arlanda, nous guide vers la capitale à bord de l'Arlanda express où nous mettons les pieds à la gare centrale de Stockholm en 20 minutes montre en main. On se dirige vers l'hôtel Downton Camper, situé à cinq minutes à pieds de la gare, en plein

centre dans le quartier de Norrmalm. Look nordique, déco minimaliste et moderne, il apparaît comme le parfait moyen de s'acclimater à la capitale.  
*Downton Camper*

#### 13H : DÉJEUNER À L'OMBRE DES CERISIERS

Si la faim se fait sentir une fois nos valises déposées, direction le parc Kungsträdgården. Petit passage

devant l'Opéra royal (Kungliga Operan), un des monuments incontournables de la ville au style néo-renaissance. Non loin de là, le parc est l'un des rendez-vous les plus populaires de la ville, ses soixante-trois cerisiers japonais déjà en fleurs cette année (jusqu'en mi-mai) offrent un spectacle féérique. Après s'être familiarisé avec la gastronomie locale grâce à l'une des pâtisseries traditionnelles

débordante de crème pâtissière au Thelins Grand Cafe, nous filons vers le Moderna museet. Sur le chemin, nous traversons le Skeppsholmsbron, un pont surmonté d'une couronne menant à l'île de Skeppsholmen.

*Thelins Grand Cafe*

*Moderna museet*

### 15H : LE MODERNA MUSEET

Le musée d'art mérite clairement le coup d'œil, gratuit et abritant plus de 30 000 œuvres modernes comme Picasso, Dali, Matisse ou encore Braque. A ne pas manquer : les sculptures extérieures de Niki de Saint Phalle ainsi qu'une exposition sur une œuvre unique, Hon/Elle, réalisée en 1966 avec Jean Tinguely et le finlandais Per Olof Ultvedt. Malheureusement détruite depuis, elle représentait une immense Nana sur le dos, jambes écartées, offrant son vagin au public comme porte d'entrée.

### 19H : SOIRÉE COSY

Envie de siroter un cocktail pour fêter votre arrivée dans la capitale suédoise, tout en dinant dans un joli bistro ? Toujours dans le quartier de Norrmalm, le Crazy Horse et son ambiance cosy est l'endroit idéal pour soirée cosy. Le plus ? Un large éventail de bières disponibles à des prix imbattable dans une ville dont les prix restent malgré tout assez élevés.

*Bar Crazy Horse Saloon*

### SAMEDI, 10H : COFFEE WITH A VIEW

Pour cette nouvelle journée, on se dirige la meilleure pâtisserie de Stockholm, Bageri Petrus, située sur une île dans le district de Södermalm, branché et décontracté. Après avoir englouti notre Kardemummabullar, une petite brioche à la cannelle, nous prenons la ligne 13 du métro en direction de Slussen où nous attend le musée Fotografiska. Installé dans un ancien bureau de douane en briques, c'est le plus grand musée de photographies du monde ! On profite de la vue splendide qu'offre le roof top du musée pour apprécier un café avec vue.



### 12H : À LA DÉCOUVERTE

#### DES SPÉCIALITÉS SUÉDOISES

Pour ça, direction le quartier d'Östermalm et son ambiance ultra chic. De la viande de renne au moins original saumon gravlax, les magnifiques halles couvertes d'Östermalms réhabilités l'année dernière sont aussi instagrammables, en plus d'être l'endroit idéal où s'aventurer pour goûter aux spécialités scandinaves.

### 16H : SHOPPING À SOFO

Impossible de venir à Stockholm sans faire un détour par le quartier de South of Folkungagatan ou SoFo pour les intimes en références aux SoHo new-yorkais et londonien. Temple de la frippe et du vintage où il s'avère compliqué de repartir sans rien shopper.

On finit notre balade en se flânant dans les ruelles de Österlånggatan, où se croisent petits commerçants et artisans locaux. Si Stockholm n'est pas si grande, sa richesse nous a épuisé. Un petit stop par l'hôtel s'impose avant de s'aventurer dans la nuit suédoise.

### 20H : CHEZ PAUL'S

On se retrouve chez Paul's au Haymarket by Scandic hôtel, un lieu sublime dont le restaurant brille par son élégance et sa décoration Art déco. On y déguste une nourriture à la fois simple mais plutôt copieuse, avec cet avantage de proposer de nombreux plats végétariens très bien exécutés. *Paul's*

### DIMANCHE : THE LAST BRUNCH

Pour ce dernier repas, on se dirige évidemment bruncher chez Garba, qui ne sert rien de moins que l'un des meilleurs breakfasts de Stockholm. La déco épurée et discrète est complétée par de nombreuses plantes exotiques aux allures chaleureuses. Dans le quartier de Vasastan, au nord de Norrmalm, on reste ébahi et un peu sur notre faim par la variété de restaurants et de galeries d'arts, qui oscillent entre chic et ethnique.

**La capitale suédoise est facilement accessible via Luxair en 2h45 de vol sans escale et pour un budget de 199euros. •**

# Horoscope

HÉLÈNE MACK

*Signe du mois*

## TAUREAU (21.04 au 20.05)

**Amour :** La touche vénusienne devrait vous aider à arrondir les angles dans les conflits émotionnels qui vous agitent. **Travail :** Bonne période sous la houlette d'une Vénus passionnée par sa présence, misez sur le printemps pour faire peau neuve. **Vitalité :** Un regain d'énergie vous électrise.

## CAPRICORNE (22.12 au 20.01)

**Amour :** Les astres vous soutiennent activement, vous pourrez faire un déplacement agréable en famille. **Travail :** Mars vous pousse à montrer ce que vous valez face à une hiérarchie qui vous teste, ne faites pas de zèle mais allez-y en douceur. **Vitalité :** La nature sera votre refuge pour récupérer.

## VERSEAU (21.01 au 19.02)

**Amour :** Bénédiction de Vénus pour certaines qui ont une super stratégie pour faire fondre le cœur de leur chéri. **Travail :** Jupiter vous permet de découvrir que vous disposez de potentiel que vous n'exploitez pas. **Vitalité :** Jupiter protecteur, force et énergie très forte, tout va bien.

## POISSON (20.02 au 20.03)

**Amour :** Avec un Mars agité, vous n'avez pas votre pareil pour mettre le feu à votre quotidien parce que vous voulez du neuf. **Travail :** Mars vous stimulera, alliant action et réflexion, alors ne vous éternisez pas dans la mise en place d'un nouveau projet. **Vitalité :** Prenez du recul.

## BÉLIER (21.03 au 20.04)

**Amour :** Des sentiments nouveaux pourraient vous surprendre, ainsi que le vif désir de vivre passionnément une relation affective. **Travail :** Mars votre planète en difficulté.

Faites preuve de rectitude et de moralité dans vos activités. **Vitalité :** Votre moral remonte en flèche.

## GÉMEAUX (21.05 au 21.06)

**Amour :** Mercure dans votre signe ; servira vos objectifs pour les réconciliations, vous obligeant à la patience et à la compréhension. **Travail :** Vous vibrez d'une certaine impatience, rassurez-vous, l'agitation arrive avec l'extension de votre travail. **Vitalité :** Le corps physique se réveille.

## CANCER (22.06 au 22.07)

**Amour :** Avec Vénus bénéfique, vos sentiments se cristalliseront autour du noyau constitué par la famille. **Travail :** Jupiter réveille votre esprit d'entreprise, vous êtes en pourparlers pour changer d'activité ou pour élargir vos responsabilités. **Vitalité :** Vous aurez de l'énergie à revendre.

## LION (23.07 au 22.08)

**Amour :** Vénus et Mercure complices, si votre vie affective prend des couleurs c'est grâce avec votre patience. **Travail :** Jupiter opposé, un enjeu de taille dans votre travail ou un grand vent de nettoyage arrive plutôt en votre faveur. **Vitalité :** Vous vous dépenserez sans compter.

## VIERGE (24.08 au 22.09)

**Amour :** Une période bénéfique pour offrir le meilleur de vous-même avec

en toile de fond une part sentimentale bien agréable. **Travail :** Vous ferez preuve d'un remarquable sens des opportunités et vous exploiterez les occasions à votre portée. **Vitalité :** Un punch formidable.

## BALANCE (23.09 au 22.10)

**Amour :** Mercure bénéfique en Gémeaux vous permet de gagner en sociabilité, de nouer de nouvelles relations. **Travail :** Mercure vous rend très éloquente, décidée à vous engager dans une présentation de travail passionnante. **Vitalité :** Jupiter, Mercure boostent vos ressources physiques.

## SCORPION (23.10 au 22.11)

**Amour :** Prudence, Lilith en opposition ouvre le bal, vos conversations se transforment rapidement en joute verbale menée par l'impulsivité. **Travail :** Mars positif pour vous, des perspectives professionnelles s'ouvrent devant vous, une chance d'évolution. **Vitalité :** Surveiller votre stress.

## SAGITTAIRE (23.11 au 21.12)

**Amour :** Vous aspirerez à davantage d'originalité dans vos relations affectives et le ferez comprendre à votre conjoint. **Travail :** Jupiter votre planète vous impose la clarté, vous aurez quelques difficultés à vous faire comprendre ou à communiquer. **Vitalité :** Un grand air profitable.



# CLIVE CHRISTIAN

*Clive Christian No. 1 Feminine, a beautiful  
floral oriental, the perfect Mother's Day gift.*



Venez découvrir notre sélection de parfums de niche, unique au Luxembourg !  
Visitez notre site internet ou venez nous rendre visite dans notre parfumerie à Lipperscheid.

Introspection Sàrl / 1, Lipperscheid-Delt L-9378 Lipperscheid  
[www.introspection.lu](http://www.introspection.lu) / [info@introspection.lu](mailto:info@introspection.lu) / Tél. : 661 506 750



**INTROSPECTION**

HAUTE PARFUMERIE

*Cartier*

