

# FEMMES

Janvier / février 2022  
n°230

## WISHLIST

UNE SAINT-VALENTIN  
EN ROUGE ET NOIR

## DOSSIER IT

LA VOITURE  
AUTONOME

## DRESS CODE

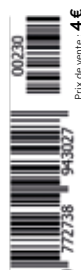
PISTE ROUGE  
ET FOLIE DOUCE

## BIEN-ÊTRE

SPORT VS STRESS :  
VICTOIRE PAR K.O

## MODE

*Divine  
idylle*



# Ensemble pour des modes de vie plus durables.

**Des financements durables pour un avenir plus durable.  
Le prêt personnel R-Eco est destiné au financement d'une  
voiture à zéro ou faibles émissions de CO2 ou pour  
la rénovation énergétique de votre logement.**

Contactez votre conseiller Raiffeisen pour plus d'informations.



**Raiffeisen**

La Banque qui appartient à ses membres

**Prêts  
personnels**

Conditions  
spéciales jusqu'au  
28.02.2022

Édito

## PREMIÈRE ÉDITION DE L'ANNÉE...

Toute l'équipe de Wat Editions et de *Femmes magazine* se joint à moi pour vous souhaiter une année sereine, pleine de santé, de joie et de partage. Qu'elle vous soit douce et à la hauteur de vos espérances.

Même si plus personne ne veut se risquer à prédire quand finira la pandémie, si on se mettait à rêver ? Et si on imaginait que d'ici quelques temps la Covid-19 ne soit qu'un mauvais souvenir ? Y croire, c'est aller de l'avant, c'est se tourner de façon positive vers l'avenir, et nous en avons besoin.

Le protocole prévoit que les vœux pour la nouvelle année peuvent être adressés jusqu'au 31 janvier... Les nôtres sont tardifs... incontestablement... pour la seconde année consécutive, notre premier numéro de l'année s'intitule Janvier/Février. Il a fallu s'adapter.

Nombre d'entreprises sont tributaires des annonces du gouvernement : fermetures, couvre-feux... Nous osons espérer qu'elles bénéficient d'aides substantielles. Et il y a les dommages collatéraux pour lesquels une assistance individuelle et personnalisée serait la bienvenue. Mais quelle utopie, ne sommes-nous pas sous l'égide de la loi de la jungle ? Nous avons procédé à quelques modifications au sein du magazine.

Des changements qui sont motivés par notre ADN depuis plus de 20 ans : proposer une information pertinente dans un média qualitatif.

Excellente découverte.

---

MARIA PIETRANGELI, RÉDACTRICE EN CHEF



Janvier / Février n° 230

**COUVERTURE**

Marque : Maison Floret  
 Photographe : Alex Socks  
 Direction artistique & Production : Alice van Marcke  
 Mannequin : Chimelle Thomas  
 Coiffure & Make up : Julie Gerbeau  
 Robe de mariée : Modèle Harlow



**20200**  
**EXEMPLAIRES**  
**CERTIFIÉ CIM**

**BILLET DE LA RÉDAC' / 06****01. MODE****NEWS MODE / 08**

**INTERVIEW MODE / 12**  
 Fabienne Alagama

**WISHLIST / 18**  
 Une Saint-Valentin en rouge et noir

**MODE / 22**  
 Divine Idylle

**DRESS CODE / 38**  
 Piste rouge et Folie Douce

**02. SOCIÉTÉ****NEWS SOCIÉTÉ / 40****DOSSIER GREEN / 44**

Consommation :  
 la grande distribution  
 joue la carte de la proximité

**L'INTERVIEW DU MOIS / 48**  
 Claire Lignières-Counathe

**BUSINESS / 50**  
 Le leasing automobile,  
 levier de la transition  
 énergétique

**DOSSIER IT / 56**  
 La voiture autonome  
 révolutionnera les codes  
 de la route

**FINANCE / 60**  
 Quel régime  
 matrimonial choisir ?

**DOSSIER / 64**  
 Le Luxembourg rattrapé  
 par son passé colonial





## 03. ART DE VIVRE

**SAVE THE DATE / 70****WE ARE FAMILY / 88**  
L'apprentissage  
des langues commence  
à la naissance**INTÉRIEUR / 92**  
Le bon, le brut et la matière**MOODBOARD / 98**  
Safari lodge**NEWS FOOD / 100****RECETTE / 104****HOROSCOPE / 106**

## 04. BEAUTÉ

**BIEN-ÊTRE / 76**  
Sport VS Stress :  
victoire par K.O**NEWS HEALTHY / 80****BEAUTÉ / 82**  
Le maquillage  
semi-permanent**L'AVIS DE LA RÉDAC / 84****BEAUTY CASE / 86****WE ARE FAMILY**  
**P.88****BIEN-ÊTRE**  
**P.76***our***DIRECTRICE ET RÉDACTRICE EN CHEF**  
Maria Pietrangeli**ASSISTANTE**  
Cécile Genay**RÉGIE PUBLICITAIRE**  
WAT Éditions Sàrl**DIRECTRICE COMMERCIALE**  
Julie Kieffer**CONSEILLERS EN COMMUNICATION**  
Aymeric Grosjean / Margaux Lagarde  
Kevin Martin**STUDIO DE CRÉATION**  
WAT Éditions Sàrl**DESIGN GRAPHIQUE**  
Dorothee Dillenschneider**RÉDACTEURS**  
Marc Auxenfans / Fabrice Barbian  
Marine Barthélémy / Lisa Beys  
Magali Eylenbosch / Fabien Grasser  
Alissia Lejeune / Maria Pietrangeli  
Jeanne Renaud / Mathieu Rosan  
Karine Sitarz**SOCIÉTÉ ÉDITRICE**  
WAT Éditions Sàrl  
74, rue Ermesinde L-1469 Luxembourg  
Tél.: +352 26 45 85 86  
redaction@femmesmagazine.luToute reproduction de ce magazine,  
même partielle, est interdite.

# Billet de la rédac'

TEXTE : ALISSIA LE JEUNE

## LA MONARCHIE DE LA GALETTE

Une part pour papa, une part pour mamie, une part pour tata... Le suspense est à son comble... Qui va la trouver cachée au fond de sa frangipane ? Qui va se casser une dent dessus et hurler fièrement, et dans le plus grand respect de ses concurrents du goûter : « JE SUIS LE ROI ! Je ne fais plus la vaisselle pendant 6 mois ». Mais bien sûr ! Vous vous en doutez, cette année je n'ai pas mis une seule couronne sur ma tête... D'ailleurs, je pense que je ne reverrai jamais la fève de près tant que mes neveux n'auront pas atteint la majorité. Pas question de rigoler avec la monarchie de la galette chez nous. C'est tellement sacré que nous sommes capables de dévorer le gâteau jusqu'à l'overdose pour prouver à la boulangère que si, elle a bien oublié la petite figurine en porcelaine, et que oui, la maison est à feu et à sang en attendant un nouveau couronnement. 1789 ça vous dit quelque chose ? Alors pour éviter que quelqu'un ne perde la tête (au sens figuré, on n'est pas des barbares quand même), on en achètera encore 15 dans le mois pour « faire plaisir aux enfants ». Mais oui bien sûr (bis).

La galette des rois, avant d'être une compétition de renommée internationale, c'est tout de même l'occasion de se retrouver. Et pour cela, je trouve que le mois de janvier est vraiment le mois du partage par excellence. Il fait tellement froid que c'est un plaisir de se regrouper autour du poêle brûlant pour partager un

chocolat chaud, une raclette, un génépi, le covid, etc. Et 2022 commence sur les chapeaux de roues en matière de partage, ce n'est pas beau cet esprit de communion ? Et même cet optimisme contagieux !

Je n'ai jamais entendu autant de gens dire « je suis positif », et ça c'est vraiment bon à entendre. Aussi bon que cette nouvelle activité de fouilles nasales qui compte bientôt plus d'adhérents que le football. Par exemple, ça fait un mois qu'on me propose de m'aider à me mettre un coton-tige dans le nez à chaque fois que je le mets dehors. Avouez que c'est rare, et la spéléologie est vraiment en train de faire un bond en avant dans nos activités préférées. Ça va en faire des vocations.

La nouveauté ça a quelque chose d'excitant. Sauf quand cela fait 2 ans qu'elle dure et que le monde d'après est toujours aussi loin que le monde d'avant. On est dans le monde de quoi là en fait ? On doit être dans une sorte d'ère océanique, parce qu'il y a tellement de vagues que j'en ai le mal de mer. Puis, à en croire l'alphabet grec, la sortie du tunnel n'est pas pour tout de suite. Ayant fait des études poussées en langues anciennes je me propose de vous faire une analyse fondée sur des faits purement scientifiques\* quant à notre sortie du tunnel : il nous reste encore 9 variants à découvrir, à raison d'un par mois, cela nous amène en septembre pour enfin faire tomber les masques

et les barrières, recoller nos joues les unes aux autres et serrer nos mains moites... Alors profitez sans attendre, puisqu'il faudra bientôt trouver un autre prétexte pour éviter de se toucher.

\* Cette étude est purement infondée, mais c'est plus facile de l'avouer en italique.

## HAPPY BIRTHDAY

*à la belle personne qui monte ce magazine tous les mois et va sûrement me gronder d'avoir encore trop écrit... Joyeux anniversaire Dodo !*

## CE QU'ON NE PEUT PLUS DIRE EN 2022

« C'est pas très covid »  
 « Bonne année » en février  
 « La bise, chez nous c'est 4 »  
 « T'as vu *Squid Game* ? »  
 « Je n'ai jamais été cas contact »  
 « On va en boîte ? »

OFFREZ-VOUS L'ALLIANCE DE VOS RÊVES

Créations sur-mesure  
dans notre atelier.



Bijouterie  
**HOFFMANN**

1, coin Grand-rue  
L-6730 Grevenmacher  
Tél.: 75 02 36



# News MODE

TEXTE : ALISSIA LEJEUNE

## DRESSING CLUB : UNE ROBE DE SECONDE VIE POUR SE DIRE OUI !

Une demande en mariage parfaite, puis après l'exaltation vient le temps de la préparation. Vous imaginez la robe de vos rêves, cette dentelle à tomber, ce dos nu ravageur, ce blanc immaculé... Oui, mais voilà, la robe de mariée a un coût et dans le budget mariage cela fait vite un trou. Saviez-vous qu'il est possible d'acheter sa robe d'occasion ? Comme pour les vêtements de seconde main, la robe de mariée aussi trouve une seconde vie grâce à Dressing Club. L'avantage c'est que ce genre de pièce ne se porte qu'une fois dans la vie (normalement, sinon on change de robe !) alors peu de place pour les mauvaises surprises. Laure de Sagazan, Rime Arodaky, Oksana Kokhan ou encore Victoire Vermeulen... les merveilles de vos créatrices préférées vous attendent à des prix cassés. Souriez, bombez la poitrine et brillez, c'est votre journée.

## NE JETEZ PAS VOS VÊTEMENTS. MCARTHURGLEN LUXEMBOURG LES RECYCLE

Vous ne portez plus ce petit chemiser et votre pantalon préféré est démodé, mais vous ne pouvez vous résoudre à les jeter. Heureusement ! Il existe une bien meilleure alternative : le recyclage. Bon nombre d'enseignes de textile se sont lancées dans l'aventure ces dernières années et c'est le cas de McArthurGlen qui a lancé son projet « Recycle Your Fashion » en octobre dernier dans l'ensemble de ses centres. L'objectif est d'offrir à ses clients des options de fin de vie durables

et responsables pour leurs vêtements. 100 % des dons de vêtements sont réutilisés ou recyclés et les bénéfices sont reversés à des causes locales. De cette façon, les clients font un geste pour la planète, soutiennent leurs communautés et sont en plus récompensés d'une réduction à valoir dans les magasins du village shopping. Tout bénéfice ! Ce programme fait partie d'un engagement plus large dans le cadre duquel le groupe vise à recycler 25 tonnes de vêtements d'ici 2023.



## AUSSI ENGAGÉE QUE STYLÉE, SÉZANE DÉCROCHE LE LABEL B CORP

Fin 2021, la griffe Sézane née du vintage, et aujourd'hui suivie par plus de 2 millions d'abonnés sur Instagram, a obtenu la certification B Corp. Ce précieux sésame est décerné aux entreprises respectant des normes sociales et environnementales strictes. Ainsi, après avoir répondu à plus de 200 questions exigeantes afin de mesurer son impact global, Sézane est l'une des premières marques de mode françaises à obtenir le label, aux côtés de Chloé. La marque a toujours pris en compte les questions écologiques et sociales et mis un point d'honneur à améliorer son empreinte dans ces domaines. La majorité des matières utilisées sont écoresponsables, la moitié des pièces sont certifiées, et Sézane a créé son programme solidaire « DEMAIN » en 2018 afin de soutenir des dizaines d'associations et des milliers d'enfants à travers différentes collectes de fonds. Rétro, solaire, à l'image de la femme active et pétillante, éthique et responsable, Sézane a tout de la marque du futur. Coup de cœur !

# B a o b a b

COLLECTION



© Renata Romeo

Odyssée

[www.baobabcollection.com](http://www.baobabcollection.com)



## #PANTONE2022 : VERY-PERI, L'OPTIMISTE

Pantone a tranché ! Ni rose, ni mauve, ni lilas, ni même vraiment violet, la nouvelle couleur à l'honneur s'appelle « Very Peri ». Pour la toute première fois depuis 1999, Pantone Color Institute a créé de toutes pièces cette couleur. Inédite et porteuse d'espoir, Very Peri est un mélange de nuances de rouge, violet et de bleu, une métaphore de l'énergie et l'excitation de la première, associées à la constance et la fidélité de la seconde, pour un résultat des plus optimistes. Pour la directrice de l'Institut Pantone, Leatrice Eiseman, Very Peri traduit une « attitude vive et joyeuse et une présence dynamique qui encourage la créativité courageuse et les expressions imaginatives ». Tout est alors réuni pour adopter cette couleur positive dans notre garde-robe ! D'ailleurs, nombre de collections printemps-été 2022 à l'instar de Valentino, Versace, Prada ou encore Dolce & Gabbana se sont déjà appropriés cette nuance chaleureuse. Alors, inspirées ?



## À QUOI VA RESSEMBLER NOTRE DRESSING EN 2022 SELON PINTEREST PREDICTS ?

Pinterest a dévoilé son rapport annuel « Pinterest Predicts » en décembre dernier afin de nous éclairer sur les tendances à venir en 2022. Basé sur les recherches de ses 400 millions d'utilisateurs mensuels, le rapport annonce une recrudescence des couleurs vitaminées dans notre dressing, comme le bleu électrique ou le fuchsia. Conséquence directe de la crise sanitaire, les utilisateurs recherchent des couleurs vivantes pour contrer un moral un peu terne. Look opposé, mais tout aussi attractif, aussi surprenant que cela puisse paraître, le style gothique enregistre 90 % de recherches en plus. Total black ou monochrome jaune canari, il faudra choisir ! Côté motif, les carreaux et

en particulier le damier ont la cote en ce début d'année. Sur toutes les pièces mode et même au bout des ongles, il faudra compter sur lui sans aucun doute.

Passion Rococo oblige, les perles sont aussi de la partie, en bijoux, portées autour du cou, elles ornent aussi bien les vêtements que les accessoires. Il pleuvra des perles cette année ! Une autre recherche n'a pas manqué de retenir l'attention de la plateforme puisqu'il s'agit du pyjama ! Et pas n'importe lequel. Avidé de cocooning et de douces nuits, les utilisateurs se tournent vers le satiné et le soyeux. En bref, 2022 sera l'année de la vie, de la douceur et du glamour-rétro.

# 795 000 €

*soit le prix la robe de mariée la plus chère au monde. Portée par l'héritière Swarovski, elle est naturellement parsemée de centaines de cristaux.*



# AUTO FESTIVAL FESTIVAL FESTIVAL FESTIVAL



Profitez de nos conditions Festival  
jusqu'à fin février chez Volkswagen!



**Nouveau Taigo Style**  
1.0 TSI 110 ch 6 vitesses  
à p. d. **26.700,- € TTC**

Remise spéciale  
Festival  
**- 1.500,- € TTC**

Offre PrivateLease.  
**162,- € /mois <sup>(1)</sup>**

Pour l'Autofestival prenez rendez-vous  
ou passez directement au showroom.



Videocall



Livechat



Téléphone



Email



Vous trouverez plus d'infos ainsi que la liste de tous les concessionnaires sur [volkswagen.lu](https://www.volkswagen.lu)

WLTP: consommation moyenne Taigo Style : 5,5 l/100 km. Émissions CO<sub>2</sub> : 125 g/km. Valeurs déterminées suivant la méthode de mesure légalement obligatoire.  
Vous trouverez de plus amples informations sur les différences entre les normes WLTP et NEDC sur [www.volkswagen.lu](https://www.volkswagen.lu) ou auprès de votre conseiller de vente Volkswagen.  
Photo non contractuelle. Sous réserve de modifications ou d'erreurs. (1) Exemple: durée de 48 mois, 15.000 km/an, acompte de 25%.

[volkswagen.lu/Autofestival](https://www.volkswagen.lu/Autofestival)

# FABIENTTE ALAGAMA

Créer la robe la plus importante de la vie d'une femme, sublimer toutes les futures mariées, partager de l'émotion, voici le dessein d'uneoureuse de la couture, des belles dentelles et des tissus soyeux. Chez Fabienne Alagama, le style n'est pas simplement poudré, il est rock'n roll, glamour, sensuel et audacieux. Il est pluriel, à l'image d'une créatrice qui puise dans la diversité de son île natale, une imagination sans frontières. Entretien à cœur ouvert.

---

TEXTE : ALISSIA LEJEUNE | PHOTOGRAPHIE : ELENA IV-SKAYA

## Comment êtes-vous devenue créatrice ?

J'ai été élevé par des femmes, ma mère, ma grand-mère, mes tantes. Toutes étaient très coquettes, elles allaient chez la couturière pour s'habiller et je portais aussi des petites robes uniques. À 18 ans, avec mon Bac S en poche, je me suis demandée ce que j'allais faire. Je fréquentais les créateurs de La Réunion, je portais leurs vêtements, mais j'avais vraiment cette envie de les créer. Je suis donc partie à Paris pour intégrer une école de stylisme. J'ai suivi une sensibilité plutôt qu'une voie.

## Après plusieurs expériences dans des maisons de haute couture, qu'est-ce qui vous a attiré dans l'univers du mariage ?

D'abord, j'ai toujours aimé le côté très habillé. Avec mon double cursus styliste-modéliste, j'ai pu intégrer une grande maison de robes où j'ai fait mes armes. La robe de mariée, c'est quelque chose qui contribue aux

deux plus beaux moments de la vie d'une femme selon moi, se marier et donner naissance à un bébé. C'est extraordinaire !

## Quel a été le déclic pour ouvrir votre propre maison en 2008 ?

Au début, je faisais des collections pour de grandes maisons, mais je ne voyais jamais les mariées, je n'avais pas de lien direct. L'évidence a donc été de créer ma marque pour pouvoir les rencontrer, j'en avais besoin. Tout à coup je ne créais plus dans le vide, mais pour une femme et ça a tout changé.

## Vous souvenez-vous de votre toute première robe ?

Évidemment ! Ma première robe était toute simple, très pure, très élégante, en crêpe de soie, sans dentelles, sans fioritures, mais surtout c'était mon premier dos nu ! Je ne m'attendais pas à ce que cela devienne une marque de fabrique.

## Pourtant, ce dos nu sensuel est devenu votre signature au fil du temps. Comment l'expliquez-vous ?

Depuis l'âge de 15 ans, je transformais tous mes vêtements, je ne voulais pas m'habiller comme tout le monde. Je me suis mise à créer mes propres dos nus. J'ai eu envie d'apporter ce côté intime dans mes créations de robes. On peut être très sobre, mais ce petit détail dans le dos est sublime et fait toute la différence. Le dos plongeant a beaucoup de succès aujourd'hui.

## Votre style ne rentre pas dans une case, il est aussi diversifié qu'il y a de femmes sur terre. Où puisez-vous vos inspirations ?

Effectivement, je fuis les cases, mon style est assez large, car cela correspond à ma personnalité, je suis comme ça. Du jour au lendemain, je peux être très rock ou au contraire, très classique. Surtout, je ne veux manquer aucune mariée, j'ai envie







de toutes les habiller ! C'est en les écoutant que je puise mon inspiration. Mes mariées me guident, après je me laisse entraîner par mes matières, mes sensations, mes émotions.

### **D'ailleurs, quelle place y a-t-il pour les émotions dans la création de robes de mariée ?**

Elles sont notamment très présentes dans la création. Parfois, je peux avoir des ondes négatives et ce besoin de m'enfermer dans mon bureau. Le cerveau est continuellement sollicité, cela peut-être épuisant. Les émotions sont d'autant plus présentes lorsque l'on voit une robe aboutie. Dernièrement, nous avons terminé une robe de la prochaine collection, il ne restait plus que trois boutons à poser, avec mon équipe nous nous sommes arrêtés pour la regarder, et là on s'est tous dit 'qu'est-ce qu'elle est belle... !' C'est ça aussi l'émotion ! Vivre l'évolution de la robe et la découverte. Il se passe quelque chose.

### **Comment une future mariée sait qu'elle a trouvé la robe de sa vie ?**

Elle le ressent, ça se lit sur son visage. Je me souviens à l'époque, quand les futures mariées trouvaient LA robe, on avait tous une petite larme. Elles arrivent avec des idées de ce qu'elles veulent, mais quand elles ont trouvé, elles ne sont plus dans le détail, elles sont dans l'émotion. C'est un peu comme lorsque l'on trouve l'homme de sa vie finalement, on le ressent.

### **Comment se déroule votre processus de création ? Comment les idées deviennent des robes ?**

Depuis 15 ans que la maison existe, je n'ai jamais fait une année identique. C'est une remise en question perpétuelle, j'ai toujours peur de rater une collection. Il y a des moments où la création ne veut pas sortir et d'autres où je vais avoir trop d'idées, trop de robes, mais pas assez de bras. Quand l'idée est dans ma tête, il faut qu'elle sorte rapidement, alors je prends ma

paire de ciseaux, mon mannequin, ma dentelle et je coupe, je vais en machine, je n'attends pas. Je suis très exigeante, je n'aime pas décevoir, que ce soit moi, mais surtout mes mariées. Je suis capable de refaire la robe moi-même si mon équipe n'est pas là.

“

**J'avais très envie de montrer d'où je venais, cette diversité culturelle qui inspire mes créations et cette pluralité dans mon style**

”

### **Vous avez récemment créé une collection « Idylle », afin de répondre à des demandes de pièces sur mesure pour des plus petits budgets, pourquoi ?**

Cela fait 10 ans que je voulais lancer cette collection. Encore une fois, j'ai envie d'habiller toutes les mariées et j'étais frustrée de ne pas pouvoir satisfaire celles qui ont un budget plus restreint. J'avais envie de leur donner cette possibilité de la création alors j'ai trouvé des matières 100 % écoresponsables, naturelles, recyclées. Les finitions sont exactement les mêmes, le service aussi, il n'y a pas de différence, si ce n'est le prix.

### **Vous accordez une grande importance à la qualité de vos étoffes, tissus et dentelles, mais également au savoir-faire français...**

C'est extrêmement important pour moi d'apporter ma pierre à l'édifice en travaillant de manière écoresponsable. Tout est fabriqué en France, dans notre atelier de Rueil-Malmaison, par notre équipe. Nous pouvons gérer la qualité directement et travaillons avec les mêmes fournisseurs depuis 15 ans, en France et en Italie. Je suis très fidèle, ils font partie de la famille.

### **Vous n'êtes plus seulement créatrice, mais aussi cheffe d'entreprise. Comment portez-vous cette double casquette ?**

Ce n'est pas facile, c'est un exercice totalement différent, surtout lorsque l'on est rempli d'émotions dans la partie création. Mon bureau est au centre de l'atelier, je suis la fabrication des robes de près et j'ai dû apprendre à déléguer un peu notamment au niveau des showrooms. Mon équipe est très bien formée, je lui ai transmis mon ressenti, mes valeurs, comment on accueille une future mariée, l'importance de la laisser parler et de l'écouter. Pour la partie création, parfois j'ai besoin de couper et de m'isoler chez moi avec de la musique pour travailler, à d'autres moments l'ébullition de l'atelier me nourrit. Je suis très éclectique et je suis heureuse de porter les deux casquettes.

“

**Je ne veux manquer aucune mariée, j'ai envie de toutes les habiller !**

”

### **Vous avez choisi de réaliser le shooting de votre dernière collection sur votre île natale, La Réunion, qu'est-ce que cela représente pour vous ?**

Je suis partie à 18 ans, je me suis forgée, j'ai beaucoup évolué, tout en gardant cet attachement à La Réunion. J'avais très envie de montrer d'où je venais, cette diversité culturelle qui inspire mes créations et cette pluralité dans mon style. Par fierté, je voulais mettre un peu de mon île dans ma collection et le shooting était un aboutissement dans ces merveilleux paysages. •



# *Célébrez votre union*

## **AVEC UN BIJOU UNIQUE, CONÇU SUR MESURE**

Des fiançailles ou un mariage sont des moments exceptionnels dans la vie d'un couple. Pour proposer un symbole à la hauteur de l'événement, une alliance ou un solitaire, la joaillerie Daniel Gérard est aujourd'hui l'un des rares artisans au Luxembourg à proposer des bijoux conçus et confectionnés sur-mesure.

« Des bijoux qui correspondent à ce que souhaite précisément le client, à sa personnalité. Voilà la promesse qui nous anime au quotidien et ce qui fait notre passion », confie Tom Gérard, le dirigeant de la joaillerie Daniel Gérard, située au sein de Royal-Hamilius. « Chacun de nos bijoux est confectionné dans notre atelier après avoir été conçu avec le client au sein de notre boutique. »

“

**Le client trouvera chez nous un partenaire qui l'accompagnera dans la confection du bijou de ses désirs**

”

*Tom Gérard.*



Le bijou reste le témoin privilégié de l'union de deux partenaires amoureux. De plus en plus, les couples cherchent à échanger des pièces réalisées sur mesure, symbole d'un engagement singulier. « Aujourd'hui, des clients viennent de loin pour profiter de notre savoir-faire en réalisation de bijou sur-mesure, unique au Luxembourg », poursuit Tom Gérard, joaillier formé à l'École du Louvre à Paris avant de faire ses classes pendant trois ans dans l'atelier de pièces uniques de Cartier.

### **UN BIJOU CONÇU AUTOUR DE LA PIERRE DE SON CHOIX**

La conception d'un bijou commence par le choix d'une pierre. Au sein de son « bar à pierres », le joaillier expose plusieurs diamants de tailles, de formes,

et de puretés différentes. « À côté des blancs, on peut aussi se tourner vers des diamants jaunes, noirs ou cognacs, ou encore vers des saphirs, des émeraudes ou des rubis. Le client peut aussi venir avec sa propre pierre, héritée par exemple d'un ou d'une aïeule », explique Tom Gérard, qui a repris la joaillerie Daniel Gérard à Thionville en 2011 et qui a ouvert une boutique à Luxembourg en 2018.

### **LE CLIENT PARTICIPE PLEINEMENT À LA CRÉATION**

À partir de la pierre, le joaillier et le client vont pouvoir concevoir le bijou en sélectionnant les métaux ou d'autres matériaux, comme du bois fossilisé par exemple, puis en déterminant le sertissage, la griffe... « Certains clients





viennent avec une idée, parfois un dessin ou une photo. Notre rôle est de l'inviter à explorer diverses possibilités, poursuit le joaillier. Le client participe pleinement à la création du bijou. Grâce à notre logiciel 3D, nous pouvons lui présenter le bijou avant sa fabrication en atelier. »

### UN BIJOU UNIQUE À UN PRIX ATTRACTIF

L'avantage, précise Tom Gérard, est que le client peut obtenir une pièce unique à un prix bien plus avantageux que s'il s'était tourné vers une grande maison.

« Il trouvera chez nous un partenaire qui l'accompagnera dans la confection du bijou de ses désirs, à la hauteur de l'événement qu'il souhaite célébrer », conclut Tom Gérard.

À côté de son service de création sur mesure, la joaillerie propose un ensemble de créations à travers sa gamme **Tom G.**

### NOS MARQUES PREMIUM EN EXCLUSIVITÉ

CORNER DINH VAN - POIRAY -  
GIGI CLOZEAU - GINETTE NY -  
LA BRUNE & LA BLONDE, REDLINE  
- HAMILTON - MARCH LAB - BRM  
- RESERVOIR - GARMIN MARQ.

### *Notre atelier joaillerie*

**DES BIJOUX SUR-MESURE RÉALISÉS  
PAR DES PROFESSIONNELS PASSIONNÉS**



### *Offrez la plus belle des alliances*

Chers clients, afin de vous offrir la même qualité de service que dans notre joaillerie, vous recevrez votre bijou dans un magnifique écrin qui sera lui-même emballé dans un somptueux paquet cadeau. Nos paquets sont conditionnés au sein de notre joaillerie. Un grand soin est apporté également à l'emballage, afin que la découverte de votre cadeau soit un grand moment de bonheur.

#### Solitaire joaillerie diamants



#### Bague Tom G Moderne or blanc et diamants



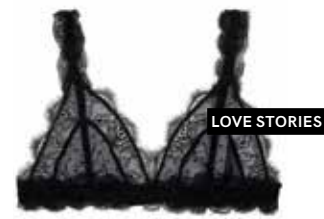
#### Bague sertie or blanc, saphir bleu et diamants

**DÉCOUVREZ SANS PLUS TARDER NOTRE E-BOUTIQUE SUR [WWW.DANIELGERARD.LU](http://WWW.DANIELGERARD.LU)**

6, rue Aldringen - L-1118 Luxembourg · tél. : 24 51 30 55 · [contact@danielgerard.lu](mailto:contact@danielgerard.lu)  
La joaillerie est ouverte du mardi au samedi de 10h à 18h30, ainsi que le lundi après-midi.  
Une e-boutique est également accessible via le site web.

**DANIEL GERARD**  
JOAILLERIE LUXEMBOURG  
LUXEMBOURG

# UNE SAINT-VALENTIN EN ROUGE ET NOIR



LOVE STORIES



THE KOOPLES



VALENTINO GARAVANI

*pour elle*



PASQUALE BRUNI



LOUBOUTIN



CARTIER



CHANEL



CHLOÉ

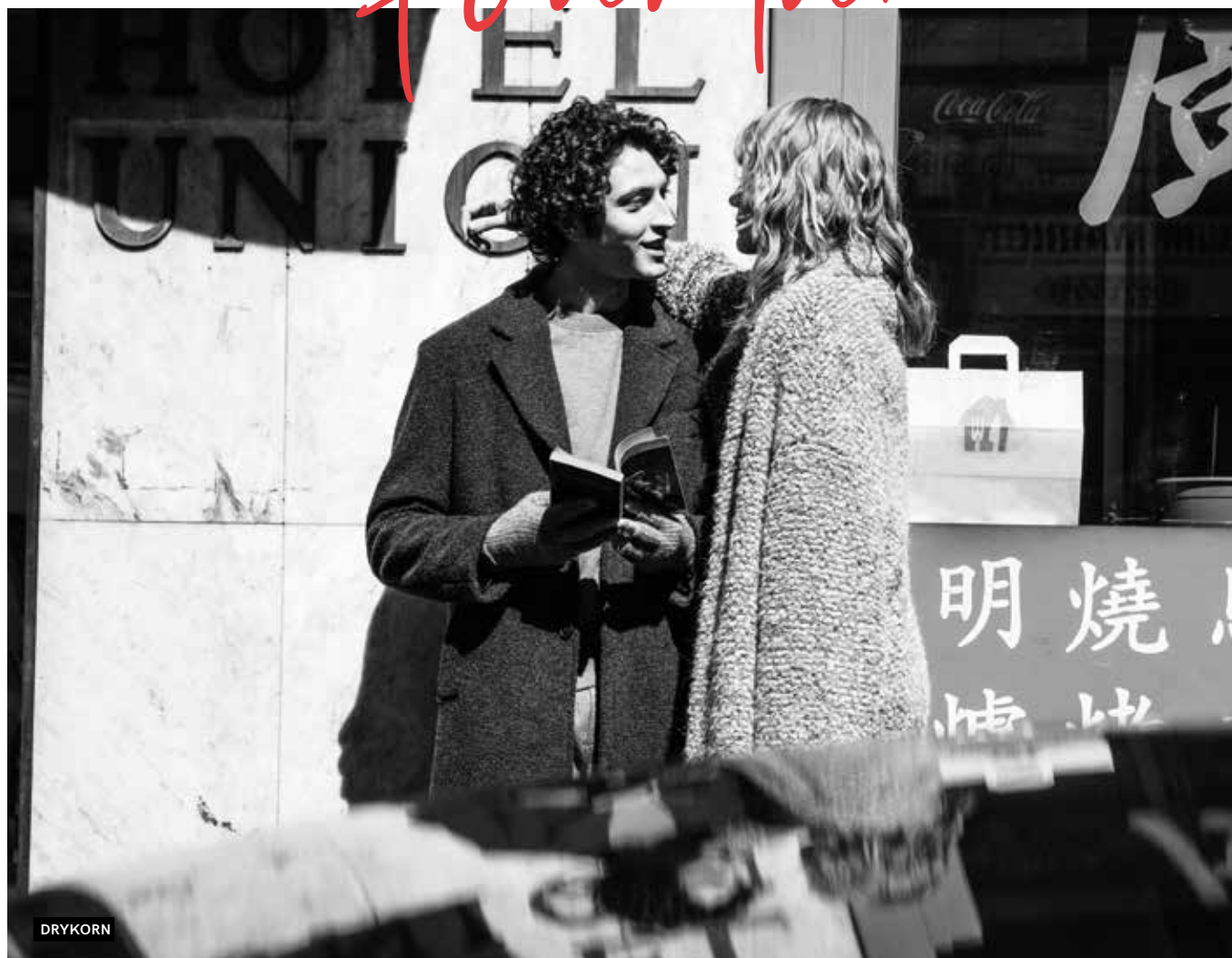


LEYSEN

« Trop commerciale, l'amour se célèbre tous les jours », oui, mais une journée coup de pouce pour rappeler à votre moitié qu'elle est la seule et l'unique n'est pas du luxe. Ce qui l'est, ce sont les cadeaux sélectionnés dans cette wish-list, pour elle et pour lui. Haut les cœurs, ici on célèbre le grand amour, les petites flirts et les papillons dans le ventre.

TEXTE & SÉLECTION : ALISSIA LEJEUNE

Pour lui



DRYKORN



JACQUEMUS



LYRE'S



OFF-WHITE



CARTIER



# QUELLE COULEUR VOUS VA LE MIEUX ?

**COLOR WELLNESS**  
CONSEIL EN IMAGE  
HAUT EN COULEUR

Un rendez-vous important, ou un rendez-vous galant ? **Color Wellness** vous aide à trouver les couleurs qui vous vont à ravir et décuplent votre charme.



TOM HOPE

GALERIES LAFAYETTE



KENZO



ARTUUR



DIOR



THE KOOPLES



VERSACE



Parce que la confiance en soi n'attend pas, contactez Color Wellness et profitez :

- De conseils en image professionnels pour dévoiler la meilleure version de vous-même.
- D'une approche personnalisée pour identifier les couleurs qui vous font rayonner sans rougir.
- D'une séance de coaching pour mettre en avant vos qualités et vous encourager à oser vous montrer.



Pour vous ou pour offrir, pensez aux **cartes cadeaux**.

Tél. : 671 07 08 09  
contact@color-wellness.com  
www.color-wellness.com



# **DIVINE**

---

# **IDYLL**

---

**C'est le grand jour ! Celui où l'amour occupe tous les esprits, tandis que les regards sont tournés vers la femme de la journée : la mariée. Radieuse, elle s'avance dans la robe de sa vie dans une aura de lumière. Dos nu, bohème, sirène, dentelles, perles et broderies... La traditionnelle robe blanche existe pour toutes les silhouettes et se réinvente pour tous les styles et tous les rêves.**

**Voulez-vous épouser la mariée ?**

---

TEXTE & SÉLECTION : ALISSIA LEJEUNE





**LORAFOLK**





**MAISON PASCUAL**



**ELIE SAAB**



**AZELINE**





**MARIE LAPORTE**



**DONATELLE GODART**





# steffen traiteur

LE GOÛT DU BONHEUR



STEFFENTRAITEUR.LU





**AMARILDINE**





**VILA**



**RIME ARODAKY**





**VICTOIRE VERMEULEN**



**CHRISTINA SFEZ**



**MARGAUX TARDITS**





**NATAN**

18

# LE PLACE D'ARMES

LUXEMBOURG

Hôtel Le Place d'Armes  
18, Place d'Armes L-1136 Luxembourg  
Tel : (+352) 27 47 37  
[info@hotel-leplacedarmes.com](mailto:info@hotel-leplacedarmes.com)



# Piste ROUGE

Vous n'avez peur de rien et votre tenue de ski parfaitement ajustée n'est que le reflet de votre assurance à la ville comme sur les pistes. La doudoune matelassée s'est depuis longtemps imposée comme une pièce essentielle, tout comme les moufles et les boots blanches, pour skier en toute élégance.

TEXTE & SÉLECTION : ALISSIA LEJEUNE

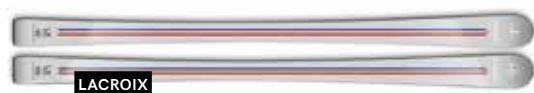
La base



CORNER

BEAUTY

à porter avec





# Folie DOUCE

Pas de repos pour les fashion addict cet hiver !  
Après avoir dévalé les pentes comme une reine,  
il est temps de danser jusqu'au bout de la nuit.  
Toujours aussi chic et un peu choc, vous ne  
négligez pas le make-up et les accessoires haut  
de gamme. Stylée même en Moon Boots !

## La base



THE NORTH FACE

MONCLER

BALENCIAGA

MOON BOOT

à porter avec



LOUIS VUITTON

ISABEL MARANT



## CORNER BEAUTY

GUCCI



GUERLAIN



# News SOCIÉTÉ

TEXTE : MARIA PIETRANGELI

## LA FACTURATION ÉLECTRONIQUE : UNE NOUVELLE OBLIGATION POUR LES MARCHÉS PUBLICS

Le projet de loi entend rendre obligatoire l'émission de factures électroniques par les opérateurs économiques dans le cadre de marchés publics ou de contrats de concession, ceci dans l'optique d'inciter les entreprises à se doter rapidement des moyens nécessaires pour émettre, transmettre et éventuellement recevoir des factures électroniques. L'obligation d'émettre des factures électroniques se limitera donc dans un premier temps aux relations « business to government » (B2G), les relations entre entreprises (B2B) ou entre entreprises et consommateurs (B2C) ne seront pas concernées.

La Chambre de Commerce accompagnera les entreprises luxembourgeoises dans cette transition digitale afin qu'elle soit une opportunité de développement de services et de réduction des coûts. Un accompagnement sur mesure sera proposé afin de mettre en œuvre une solution de facturation électronique dans l'entreprise avec le programme Fit 4 Digital Packages. Cet accompagnement permettra de bénéficier d'une subvention à hauteur de 5.000 euros délivrée par la direction générale des classes moyennes du ministère de l'Économie en collaboration avec Luxinnovation et la House of Entrepreneurship.



## L'ACL MESURE SON EMPREINTE CARBONE

Les experts du département mobilité de l'Automobile Club du Luxembourg ont passé, au crible les émissions de dioxyde de carbone des différents services du Club et de ses salariés. Objectif : trouver des leviers pour réduire l'empreinte carbone.

Après avoir identifié, la composition des émissions de CO<sub>2</sub> des véhicules au sein de l'entreprise, quantifié les déplacements des employés sur les trajets entre leur domicile et le travail, mais aussi les kilomètres parcourus dans le cadre des activités professionnelles (tournées du service routier, assistance, dépannage, visites en clientèle, déplacements occasionnels, etc.). Les experts ont ainsi collecté un nombre de données conséquent. Des distances parcourues au type de motorisation en passant par la consommation moyenne de chaque véhicule et les relevés des cartes de carburant, l'ACL s'est appuyé sur des données effectives pour obtenir une image la plus proche possible de la réalité de son impact sur l'environnement. L'exercice fait, l'ACL en a tiré de nombreux enseignements sur la façon de réduire son empreinte écologique.

Une journée de télétravail par semaine pour 50 % des employés (dont le poste permet le travail à la maison) représente, par exemple, 10 % de CO<sub>2</sub> économisés sur le bilan carbone du transport des employés. Par ailleurs, l'ACL envisage de faire fonctionner sa flotte du service routier composée de véhicules diesel avec du biodiesel HVO, qui devrait bientôt être disponible dans certaines stations au Grand-Duché. Cette mesure permettrait de réduire de plus de 50 % les émissions du service routier, c'est-à-dire les dépanneuses, les remorqueuses et les camionnettes de l'ACL sillonnant les routes chaque jour, et même de 20 % les émissions totales de CO<sub>2</sub> du Club.

# FACTURATION ÉLECTRONIQUE (BIENTÔT) OBLIGATOIRE



## ÊTES-VOUS PRÊTS ?

À PARTIR DU 18 MAI 2022 ET AVANT LE 18 MARS 2023,  
TOUTES LES ENTREPRISES LUXEMBOURGEOISES DEVRONT  
AVOIR ADOPTÉ LA FACTURATION DÉMATÉRIALISÉE  
POUR LES OPÉRATIONS *BUSINESS TO GOVERNMENT* (B2G).  
ANTICIPEZ DÈS MAINTENANT LE PASSAGE À LA FACTURE ÉLECTRONIQUE  
*BUSINESS-TO-BUSINESS (B2B)* ET *BUSINESS-TO-CONSUMER (B2C)*.



House of Entrepreneurship

T.: (+352) 42 39 39 840 - [digital@houseofentrepreneurship.lu](mailto:digital@houseofentrepreneurship.lu) - [www.houseofentrepreneurship.lu](http://www.houseofentrepreneurship.lu)

La facturation électronique dope la performance de votre entreprise

- **Efficace** - pas d'erreur d'encodage, pas d'intermédiaires
- **Rapide** - réduction des tâches administratives
- **Rentable** - diminution de 60% du coût global de la facture
- **Durable** - ni papier, ni transport
- **Trésorerie sous contrôle** - sécurisation et traçabilité en temps réel

Nous vous accompagnons dans la mise en place de la facturation électronique au sein de votre entreprise.

**CHAMBER**  
**OF COMMERCE**  
**LUXEMBOURG**  
POWERING BUSINESS

HOUSE OF  
**ENTREPRENEURSHIP**  
powered by the Luxembourg Chamber of Commerce



## ENSEIGNEMENT SUPÉRIEUR :

PRÉPARER LES UNIVERSITÉS DE L'UNION À L'AVENIR GRÂCE À  
UNE COOPÉRATION TRANSNATIONALE RENFORCÉE



À l'heure actuelle, la société européenne a plus que jamais besoin de la contribution des universités et des autres établissements d'enseignement supérieur. L'Europe fait face à des défis de taille tels que le changement climatique, la transformation numérique et le vieillissement démographique, alors qu'elle est frappée par la plus grande crise sanitaire mondiale depuis un siècle et par les répercussions économiques qui en découlent. Les deux nouvelles initiatives viendront aider les universités en ce sens. Elle propose un ensemble d'actions importantes destinées à aider les universités européennes à atteindre quatre objectifs :

○ Renforcer la dimension européenne de l'enseignement supérieur et de la recherche ;

○ Conforter la place des universités comme lieux de rayonnement de notre mode de vie européen grâce à des actions de soutien portant sur les carrières dans le milieu universitaire et de la recherche, la qualité et la pertinence de compétences adaptées à l'avenir, la diversité, l'inclusion, les pratiques démocratiques, les droits fondamentaux et les valeurs académiques ;

○ Donner aux universités les moyens d'agir en tant qu'acteurs clés du changement dans la double transition écologique et numérique ;

○ Renforcer les universités en tant que moteurs du leadership de l'UE et de son rôle sur la scène mondiale.

## LES CHIFFRES DU COVID

**318 MILLIONS**

*de cas Covid*

**5,5 MILLIONS**

*nombre*

**269 MILLIONS**

*de personnes guéries du Covid*

**Dans le monde  
au 17 janvier 2022**  
*(Source Statista)*



# SOU SCHMAACHT LËTZEBUERG

## LE LOCAL, C'EST L'IDÉAL

**Promouvoir l'agriculture, la viticulture et l'horticulture luxembourgeoise est le cheval de bataille de la Chambre d'Agriculture. La campagne Sou Schmaacht Lëtzebuerg initiée en 2009 en est une belle expression. Le site sou-schmaacht-letzebuerg.lu un indispensable outil !**

La campagne Sou Schmaacht Lëtzebuerg « bat les champs » depuis 2009 et se nourrit de l'engagement des producteurs et de l'adhésion des consommateurs, des distributeurs et des restaurateurs. Pour continuer son parcours sur ce chemin vertueux, la Chambre d'Agriculture a multiplié les outils promotionnels et incitatifs. Le site internet sou-schmaacht-letzebuerg.lu en est un et non des moindres.

Il est, à n'en pas douter, une vitrine pour l'agriculture locale, accessible à tous, de chez soi (ordinateur) ou en déplacement (smartphone). L'intérêt de cette plateforme est multiple. Elle offre de découvrir les restaurants et cantines qui proposent des menus ou plats intégralement ou majoritairement concoctés avec des ingrédients luxembourgeois ! Pour les retrouver, ouvrez la rubrique « Gastronomie » et laissez-vous guider.

186 restaurants et cantines ont d'ores et déjà signé la convention gastronomie et s'emploient autant que possible à favoriser les produits du pays. Un gage de qualité, de goût et de saveur !



### DES PRODUCTEURS PARTOUT SUR LE TERRITOIRE

Les fonctionnalités du site ne s'arrêtent pas là. La rubrique « Producteurs » offre plus particulièrement aux consommateurs de se diriger vers l'éleveur, l'agriculteur, le viticulteur ou encore l'horticulteur le plus proche. Ils sont dispersés sur tout le

territoire grand-ducal et la carte de géolocalisation permet à tout un chacun de prendre rapidement et assurément la bonne direction ! La vente directe y tient une bonne place et offre, outre les achats, de dialoguer et connaître nos producteurs. Un atout humain indéniable ! Le site apporte enfin un éclairage dans la multitude de labels qui parfois désorientent le consommateur. Les certifications luxembourgeoises y sont ici présentées avec clarté. D'autres fonctionnalités sont à découvrir et méritent de nombreux détours ! Les producteurs vous attendent !

### DES AVANTAGES À LA PELLE !

Manger local c'est consommer des produits frais, arrivés à maturation et donc regorgeant de nutriments. Manger local c'est également réduire l'impact environnemental en limitant les transports mais aussi en consommant des produits cultivés dans les respects des normes nationales. Manger local c'est enfin un gage de transparence et de traçabilité.

**Sou schmaacht  
Lëtzebuerg**  
Savourez le Luxembourg



# CONSOMMATION :

## la grande distribution joue la carte de la proximité

Comme bien d'autres consommateurs en Europe, les Luxembourgeois ont fait évoluer leurs habitudes de consommation pour privilégier les produits locaux. Une appétence qui n'a pas échappé aux acteurs de la grande distribution qui ont adapté leur offre en conséquence. S'il importe de distinguer « produits locaux » et « produits bios », cette attractivité nouvelle pour la production agricole nationale pourrait accélérer la transition vers une agriculture plus respectueuse de l'environnement même si, pour l'heure, répondre à la demande implique, aussi, de produire plus.

TEXTE : FABRICE BARBIAN





## LA CRISE SANITAIRE A BOULEVERSÉ NOS HABITUDES DE CONSOMMATION DE PRODUITS ALIMENTAIRES.

Toutes les études consacrées à ce sujet confirment qu'elle a encouragé l'achat de produits régionaux ou locaux. « Au Luxembourg, 4 consommateurs sur 10 ont changé leurs habitudes d'achat en favorisant les denrées alimentaires produites au Grand-Duché. Trois personnes sur 10 interrogées ont, par ailleurs, souligné qu'elles allaient conserver ces nouvelles habitudes », explique le ministère de l'Agriculture, de la Viticulture et du Développement rural, s'appuyant sur une étude TNS-Ilres. L'étude révèle également que la provenance et surtout le fait que le produit soit d'origine régionale sont des critères qui ont pris de l'importance au cours des derniers mois. Pour une très large majorité des ménages, une des raisons principales d'acheter des produits régionaux est de pouvoir soutenir ainsi les producteurs luxembourgeois. Avec d'autant plus de détermination que la qualité est au rendez-vous. « 93 % des ménages jugent les produits issus de l'agriculture luxembourgeoise de bonne qualité ».

## LES GRANDES ENSEIGNES À LA MANŒUVRE

Une tendance qui n'a pas échappé aux grandes surfaces alors que 90 % des résidents y font leurs courses, loin devant les commerces de proximité (48 %). Toutes les enseignes actives au Grand-Duché se sont bien évidemment activées pour étoffer leur offre. « Ces dernières années, de nombreux efforts ont été fournis dans un renforcement de notre gamme de produits locaux et le rayon frais », précise Pierre-Alexandre Rocour, Managing Director chez ALDI Luxembourg, à l'occasion des 30 ans de présence de l'enseigne au Grand-Duché. « Au total, ALDI Luxembourg compte

désormais plus de 230 produits d'origine luxembourgeoise», ajoute l'enseigne. Grâce à une implantation locale et des partenariats durables, nous vous assurons l'authenticité et le goût de notre région, tout en conservant des principes de production de qualité et des prix justes pour tous », détaille également Auchan Luxembourg sur son site internet sans omettre de dresser la liste de ses partenaires. Delhaize prône également ses « relations directes avec les producteurs locaux » afin de garantir authenticité et saveur en premier lieu et de supporter l'économie locale. Chez Pall Center le ton est aussi donné avec notamment un espace de 300m² entièrement dédié à plus de 2000 produits bios, locaux, régionaux et Fairtrade dans son supermarché Pall Food Market à Oberpallen. Cactus a initié le projet « Changeons & Agissons » avec la collaboration de René Mathieu afin de promouvoir une alimentation saine, locale, végétale, de saison et sans gaspillage auprès de ses clients et au-delà de tous les consommateurs. Pour rappel, le chef étoilé de La Distillerie, à Bourglinster, a décroché, en 2021, pour la deuxième année de suite le prix du meilleur restaurant de légumes du monde. La liste des enseignes est incomplète, mais, pour résumer, toutes s'y sont mises, au Luxembourg comme ailleurs.

## UN PRODUIT LOCAL N'EST PAS FORCÉMENT BIO

Le petit hic avec cette demande en hausse de produits locaux, c'est que la production nationale ne peut pas suivre, au-delà du fait que le Grand-Duché ne peut pas non plus tout produire. D'après les informations de Cactus, seuls 5 % des légumes vendus au Luxembourg proviennent d'une production locale. Et le degré « d'autosuffisance » en ce qui concerne les fruits est de 1 %. Autant dire qu'il y a de la marge de manœuvre et qu'il importe donc de produire davantage localement. Ce qui implique davantage de terres cultivables et d'augmenter les

rendements. Quitte, pour cela, à avoir recours à des modes de production qui ne sont pas forcément les plus respectueux de l'environnement ? Bien entendu. S'il est tentant d'associer circuit court et respect de l'environnement, ce n'est pas systématique. Certes, les produits sont frais et de meilleure qualité puisqu'ils sont récoltés à maturité, mais ils ne sont pas bios pour autant. D'ailleurs la charte Qualité fraîcheur qu'Aldi met volontiers en avant ne prétend pas le contraire. Au Luxembourg, la part des surfaces agricoles exploitées en mode agriculture biologique ne représente actuellement que 5,18 % de la surface agricole exploitée nationale. À titre de comparaison, en France le taux est de 9,5 % (2020) et en Autriche, pays champion d'Europe en la matière, c'est 26 %. Au registre des idées fausses ou en tout cas qu'il importe de nuancer, balayons-en une autre.

“

**93% des ménages jugent les produits issus de l'agriculture luxembourgeoise de bonne qualité**

”

La proximité n'est pas non plus un gage automatique de moindre pollution. Dix producteurs qui parcourent 50 kilomètres à bord de leur camionnette pour approvisionner un point de vente polluent davantage qu'un camion qui en parcourt 400 dans le cadre d'une tournée bien organisée et optimisée.

Pas certain d'ailleurs que ces 10 producteurs n'aient pas autre chose à faire que de conditionner et de livrer leur production en se coltinant, aussi, toutes les démarches administratives

afférentes, mais c'est un autre sujet. Bref, affirmer que consommer une salade luxembourgeoise plutôt qu'une belge, une française ou une allemande pour ne citer que nos voisins, s'est faire un geste positif pour la planète, c'est aller un peu vite en besogne. En revanche, le gros intérêt de promouvoir et de privilégier la consommation de produits locaux au-delà de leur fraîcheur et de leur qualité (93 % des ménages le disent), c'est que cela permet aux agriculteurs et aux producteurs luxembourgeois de vivre mieux de leur activité, d'avoir des perspectives d'avenir intéressantes et de générer du chiffre d'affaires ce qui permet d'investir et, effectivement, de s'engager dans des modes de production toujours plus respectueux de la planète.

## LA MISE AU VERT DE L'AGRICULTURE AVANCE À PETITS PAS

Le Luxembourg a des ambitions en la matière au travers du plan PAN-Bio 2025. Présentée le 6 mars 2020, cette stratégie était conçue comme une véritable feuille de route ambitieuse vers un objectif précis, à savoir l'augmentation du pourcentage des surfaces agricoles du Luxembourg exploitées en mode agriculture biologique jusqu'à 20 % d'ici l'an 2025. Où en est-on ? Lors d'un point presse, il y a un an, le ministère de l'Agriculture, de la Viticulture et du Développement rural indiquait que la part des surfaces agricoles exploitées en mode agriculture biologique avait augmenté de façon linéaire, et plus précisément de 7,02 % entre 2019 et 2020. Au 1<sup>er</sup> janvier 2021, les surfaces bios totalisaient 6.324 ha (soit 5,18 % de la surface agricole exploitée, pour rappel). « Depuis la mise en place du PAN-Bio 2025, 32 exploitations ont entamé leur conversion,

ce qui représente un plus de 970 ha. Ces exploitations couvrent une multitude de productions comme la viande bovine, les grandes cultures, la viticulture, l'apiculture, le maraîchage et les fruits », précisait encore Romain Schneider, le ministre de l'Agriculture, de la Viticulture et du Développement rural, en septembre dernier. Comprendre que cela avance dans le bon sens même si les progrès se font pas à pas. L'autre priorité en ce qui concerne la promotion des produits locaux, c'est de mieux informer les consommateurs pour qu'ils puissent mieux les repérer et savoir ce qu'ils achètent, vraiment. « 45 % et 40 % des personnes sondées souhaiteraient respectivement disposer de davantage d'informations sur l'origine et les méthodes de production des produits », peut-on lire dans une enquête conjointement menée entre

le ministère de l'Agriculture, de la Viticulture et du Développement rural a accentué ses campagnes de sensibilisation et de promotion des producteurs locaux et mis en place divers outils tels que le site [bio2025.lu](http://bio2025.lu) ainsi que la plateforme [regionalsaisonal.lu](http://regionalsaisonal.lu) disponible en 4 versions linguistiques (LU, DE, FR, EN). « On y trouve des rubriques pratiques comme des informations sur les produits régionaux, biologiques et de saison, une présentation des agriculteurs et producteurs, un calendrier saisonnier et même des recettes à base de produits locaux », précise le ministère.

Nul doute que l'implication des grandes surfaces, dans ces différents registres, est un levier non négligeable. L'enseigne Cactus, par exemple, affiche clairement son ambition d'informer les consommateurs sur ce qu'est le « mieux manger » et d'accompagner les producteurs et éleveurs dans des pratiques plus responsables. Cela se concrétise via la mise en place de 6 filières d'approvisionnement locales, mais aussi respectueuses de l'environnement et du bien-être animal.

Qu'il y ait encore beaucoup à faire en la matière, cela ne fait aucun doute. Comme il est clair, aussi, que les consommateurs ont un rôle déterminant à jouer pour que « produit local » et « produit durable » confortent leurs « relations » dans les meilleurs délais. Un indice invite à l'optimisme en la matière. « 67 % des ménages résidents sont prêts à payer plus cher pour des produits issus de l'agriculture régionale luxembourgeoise, à condition qu'il s'agisse d'un produit de qualité, facilement accessible et issu d'une agriculture durable », précise aussi l'étude TNS-Ilres évoquée précédemment. ●

“  
**67% des ménages résidents sont prêts à payer plus cher pour des produits issus de l'agriculture régionale luxembourgeoise**  
”

PRO-SUD et le LISER en novembre 2020, dans la région sud du pays. Les 824 participants à cette enquête aspirent d'ailleurs, aussi, à ce qu'un produit local respecte l'environnement et le bien-être animal (une claire priorité pour 38 %) et soit meilleur pour la santé (la priorité pour 32 %). Afin de mieux venir à l'encontre de ces attentes, outre les labels existants,

# DU LUXEMBOURGEOIS AU RAYON PÂTES ET FARINES !

Des farines et des pâtes délicieuses, produites à partir de blés d'origine luxembourgeoise. C'est ce que sont parvenus à proposer les Moulins de Kleinbettingen à travers leur gamme LE MOULIN, lancée en septembre 2020.



**Jean Muller**

*Dirigeant des Moulins de Kleinbettingen*

## LE MOULIN : PROMOTEUR DU TERROIR LUXEMBOURGEOIS

Les pâtes et farines Le Moulin trouvent leur origine au cœur d'une belle histoire de famille et d'une transmission perpétuelle de savoir-faire au fil du temps. Aujourd'hui, Jean Muller, 11ème génération de la famille Muller, est le garant de cette tradition familiale qui se construit depuis 1704. Acteur indépendant, soutenant une agriculture durable et responsable, la famille Muller et la chambre d'agriculture créent dès 2007, la filière « Produits du Terroir ». Aujourd'hui, à travers la marque Le Moulin, les Moulins de Kleinbettingen continuent de s'engager aux côtés des agriculteurs locaux pour cultiver le blé dans le respect du sol, de la biodiversité et de l'agriculture luxembourgeoise.

## L'IMPORTANCE DE L'ORIGINE DE LA MATIÈRE PREMIÈRE

Pour les Moulins de Kleinbettingen, meunier depuis plus de 300 ans, semoulier depuis 50 ans, et au quotidien aux côtés



des agriculteurs Luxembourgeois, il était évident que le blé dur local permettrait d'obtenir une semoule de haute qualité et donc des pâtes savoureuses. En septembre 2020, la marque Le Moulin voit le jour et propose une gamme de pâtes et de farines 100% blé Luxembourgeois avec des produits de qualités, locaux et transparents sur l'origine de la matière première. Une première au rayon des pâtes !

## LE LOCAL : DE LA MATIÈRE PREMIÈRE À LA COMMERCIALISATION

Le local de la marque Le Moulin ne s'arrête pas seulement à l'origine de sa matière première. Tous les jours, le blé tendre est transformé en farine et le blé dur en semoule au Luxembourg,

et plus précisément à Kleinbettingen. Un circuit de proximité qui permet la culture d'un blé de qualité locale, une production de pâtes et de farines maîtrisée et enfin, une transparence totale pour tous les gourmets et gourmands qui veulent allier local et produits sains et de qualité.





*Claire Lignières-Counathe*

## LA PASSION DES RELATIONS

Après avoir grandi dans les Hauts-de-Seine et étudié l'histoire et les sciences politiques, Claire Lignières-Counathe a pris le chemin de la diplomatie. Luxembourg est, après la Lituanie, son second poste d'Ambassadrice de France. Lors d'une rencontre cordiale début décembre à sa Résidence, elle nous parle de son parcours et de ce métier qui lui a beaucoup apporté, tout en gardant les yeux rivés sur les grands sujets de 2022, la Présidence de l'UE et les élections.

---

TEXTE : KARINE SITARZ | PHOTOGRAPHIE : CLAUDE PISCITELLI

*Claire Lignières-Counathe*



**Y a-t-il un élément déclencheur dans votre enfance ou votre adolescence qui explique votre choix de la diplomatie ?**

Ce n'était pas un rêve de jeune fille mais je me suis intéressée très tôt à l'actualité française et internationale. Je suivais les informations, regardais les magazines que mes parents et grands-parents achetaient pour me tenir au courant.

Finalement, j'ai choisi de faire des études d'histoire pour travailler à l'international, pas forcément dans la carrière diplomatique, mais petit à petit cela a pris forme et je me suis dit pourquoi pas.

**Évoluer en tant que jeune femme dans un univers encore assez masculin, était-ce difficile ?**

Vous avez raison, c'était un milieu très masculin, il y avait très peu de femmes ambassadeurs - on dit aujourd'hui ambassadrices. Jane Debenest que j'ai récemment rencontrée était une des premières dans les années 1980. Mais quand je suis rentrée au Ministère, il y avait déjà dans ma promotion une moitié de femmes. Par ailleurs, la diplomatie n'est pas un monde fermé qui cloisonnerait, bien au contraire, et j'ai bien vécu mes jeunes années de diplomate. La féminisation n'est pas encore complète mais elle a progressé grâce notamment à l'adoption il y a une dizaine d'années d'une loi qui fixe

des quotas pour les primo-nominations dans certaines hautes fonctions publiques. 40% des personnes nommées ambassadeurs pour la première fois doivent être des femmes. Cela supposait de changer réflexes et habitudes. Il a fallu quelques années pour y parvenir.

“

**On n'est pas ambassadrice de 9h à 18h, c'est une mission à plein temps, très enrichissante mais exigeante**

”

**De Québec à Vilnius en passant par Vienne et New Delhi, quelle destination vous a le plus marquée ? Quelle mission reprenez-vous ?**

Tous mes postes m'ont marqué mais l'Inde est un peu à part, j'y suis restée quatre ans mais la connais insuffisamment car c'est une découverte sans fin. Elle est différente des autres pays où j'ai été en poste, tous en Europe ou en Amérique du Nord, donc plus familiers.

En ce qui concerne mes fonctions, elles ont été très différentes. Ambassadrice est une forme d'aboutissement, il y a une plus grande responsabilité, c'est passionnant mais aussi plus exigeant. J'ai par ailleurs travaillé à la Délégation à l'Action humanitaire, une expérience très riche qui m'a permis d'accompagner de nombreuses associations, de définir leur cadre d'action en France et en Europe.

Cela montre la variété de notre métier, on passe de questions très politiques, de sujets communautaires à des questions humanitaires qui vous mettent en prise directe avec une autre réalité. Quant à mon travail à la direction des Nations Unies dans les années 1990, il était plus diploma-

tique. Chargée de suivre les dossiers africains au Conseil de Sécurité, je négociais des textes de résolutions et de compromis. Cette diplomatie multilatérale est passionnante mais le bilatéral l'est tout autant car vous creusez la relation entre deux pays, dans le cas du Luxembourg c'est une relation très dense, avec beaucoup de liens humains.

**La diplomatie laisse-t-elle assez de place à la vie privée et à la vie de famille ?**

C'est une question qui se pose puisque nos journées ne sont pas que des journées de travail au bureau, elles sont pleines et riches de rencontres en fin de journée et le week-end. Pour la vie de famille, la difficulté vient quand on change de pays car la famille doit suivre. Dans mon cas, cela ne s'est pas posé de suite car je me suis mariée plus tard. Avec mon mari, qui travaille dans le secteur privé, on a fait quelques postes ensemble mais je suis longtemps restée à Paris à l'Administration centrale, c'était plus simple. Aujourd'hui, mes deux garçons sont grands et mon mari fait les allers-retours entre Paris et Luxembourg, ce qui est facile.

**Depuis septembre au Luxembourg, avez-vous déjà eu un coup de cœur pour un personnage, un lieu, un paysage ? Quelles ont été vos premières découvertes et quelles seront vos prochaines sorties ?**

J'aime aller au-delà de la ville, découvrir le pays, la région des vignes et, au Nord, le Mullerthal qui a été un vrai coup de cœur. Ce que je trouve formidable c'est la diversité des paysages sur un territoire assez restreint et la facilité à trouver des sentiers de randonnées. Il y en a 201 et je compte bien tous les emprunter (sourires). La Luxembourg Art Week a été un autre coup de cœur. De même la Philharmonie, remarquable, et son programme riche et diversifié. Je vais continuer à explorer la scène culturelle, ses théâtres, ses spectacles de danse contemporaine.

**Comment s'annoncent les prochains mois ?**

Le premier semestre sera intense avec la Présidence française de l'Union européenne et l'organisation des élections présidentielles et législatives pour les très nombreux Français vivant au Luxembourg. Je voudrais rappeler qu'ils peuvent s'inscrire sur la liste électorale consulaire jusqu'à six semaines avant les élections et les inviter à consulter notre site Internet. ●

*Questions à la volée*

**UN LIVRE DE CHEVET :**

*Actuellement un ouvrage sur les jeunes années de Robert Schuman que l'on vient de m'offrir et « Une histoire contemporaine du Luxembourg en 70 chroniques » de Denis Scuto, mais il y a chez moi autant de livres d'histoire que de romans.*

**UNE FEMME INSPIRANTE :**

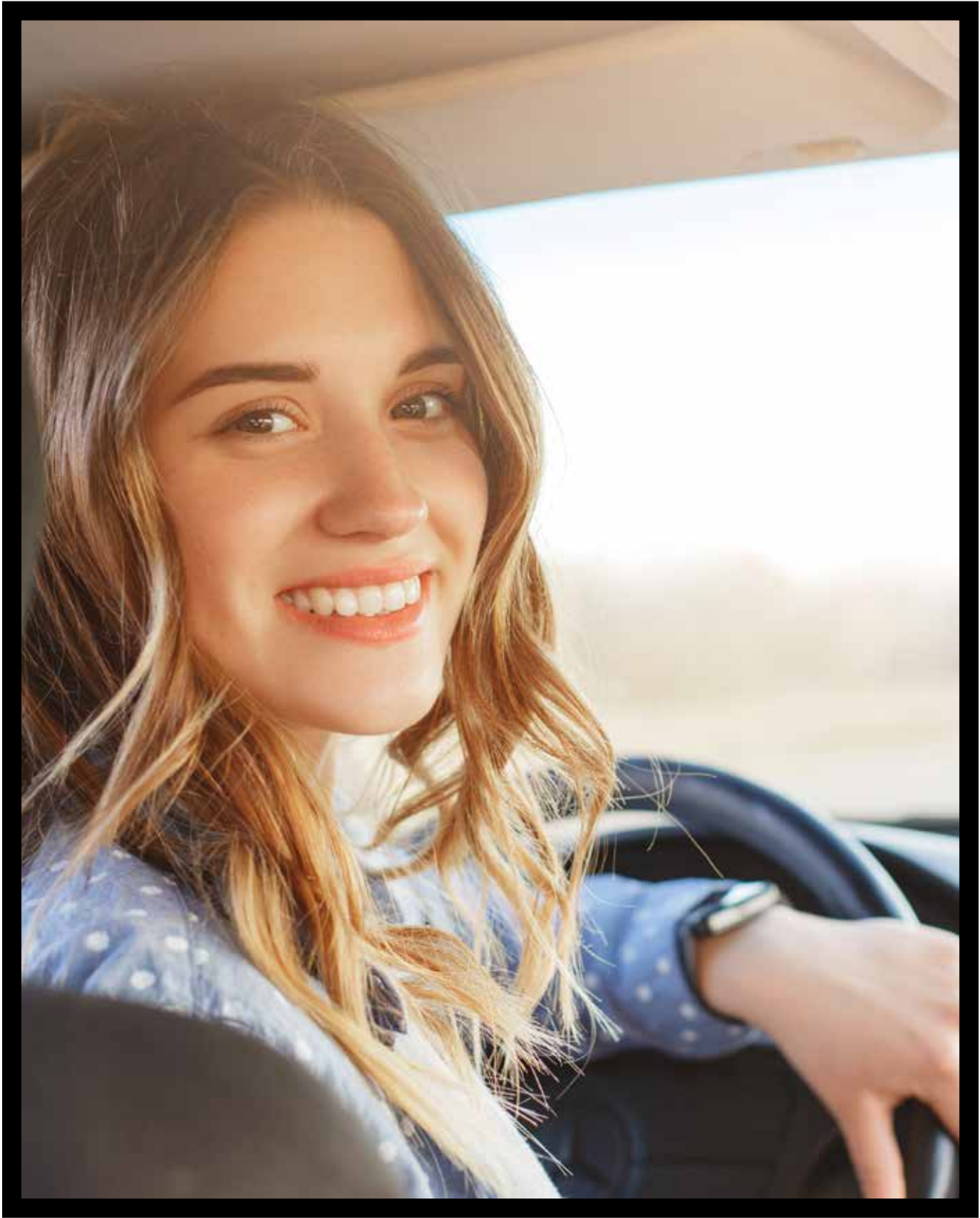
*Marie Curie, sa personnalité et son histoire incroyables, et Simone Veil, son parcours de vie remarquable, tragique mais riche de tant de réalisations.*

**UNE PHILOSOPHIE DE VIE :**

*Savoir apprécier ce que nous donne la vie, en particulier les relations humaines et les relations affectives.*

**UNE PASSION :**

*La danse que, jeune, j'ai un peu pratiquée, la danse contemporaine notamment, innovante, multiple, dont j'aime toujours découvrir les nouvelles idées.*





# LE LEASING AUTOMOBILE

## LEVIER DE LA TRANSITION ÉNERGÉTIQUE

À travers les solutions qu'ils proposent, les loueurs automobiles peuvent contribuer à la transition énergétique. Analyse avec Christine Ochs, responsable du Private Lease, et Gerrit Canipel, directeur commercial d'ALD Automotive.

TEXTE : JEANNE RENAULD

**Repenser et dé-carboniser la mobilité constituent des éléments clés de la transition énergétique. En quoi les acteurs du leasing automobile peuvent-ils participer à ce changement ?**

**Gerrit Canipel :** L'ensemble du secteur automobile est confronté au défi important de la transition énergétique. Aujourd'hui, les constructeurs se doivent d'électrifier une partie de leur gamme pour répondre aux objectifs de faibles ou de zéro émission de CO<sub>2</sub> et de lutte contre le réchauffement climatique. L'offre est donc en train d'évoluer sensiblement. Parallèlement, la demande des consommateurs, elle aussi, se transforme, notamment vers plus de durabilité. Dans ce contexte, notre rôle, en tant que leaser, est d'accompagner nos clients, qu'ils soient particuliers ou professionnels, sur ce nouveau marché, en proposant des solutions, des produits et des services qui y sont adaptés.

**Comment accompagnez-vous vos clients sur ce chemin de la transition énergétique automobile ?**

**Christine Ochs :** Avant tout, notre rôle est de les aider à faire le bon choix quant au mode d'énergie le mieux adapté à leur profil, leurs besoins, leurs trajets quotidiens. Le gouvernement luxembourgeois a mis en place des mesures importantes pour encourager le développement des véhicules électriques avec, d'une part, des primes à l'achat

significatives et, d'autre part, des avantages en nature beaucoup plus intéressants que pour les véhicules thermiques. Parfois, le client peut donc être tenté par l'électrique pour des raisons purement financières. Mais il ne faut pas oublier que l'électrique ne peut pas encore convenir à tout le monde. Il faut donc bien sensibiliser les gens à ce que c'est de rouler avec un véhicule électrique ou hybride et déterminer, ensemble, s'il s'agit de la solution idéale pour eux.

“  
**Aujourd'hui, la demande pour les véhicules électriques ne cesse d'augmenter tant sur le marché B2B que B2C**

”  
**Gerrit Canipel, directeur commercial d'ALD Automotive**

**Concrètement, comment, grâce à vos services, facilitez-vous l'accès à des équipements plus respectueux de l'environnement ?**

**Gerrit Canipel :** Au-delà des solutions « classiques » de leasing opérationnel proposées aux entreprises et de private

lease à destination des résidents luxembourgeois, nous avons développé ces dernières années plusieurs solutions tournées vers un développement plus durable. Toutes ces offres permettent d'apporter de la valeur ajoutée aux solutions de leasing opérationnel de base, d'accélérer la transition énergétique, tout en contribuant à attirer, motiver et fidéliser les collaborateurs.

Pour les entreprises, nous proposons par exemple un leasing pour vélo (électrique ou non) ou trottinette ainsi qu'un leasing en car sharing, favorisant ainsi la mobilité douce et le multi usages. Nous avons aussi mis sur pied une solution qui permet de bénéficier d'un leasing modulable, en fonction des besoins du client. Ce dernier choisit un véhicule principal, adapté à son quotidien, mais peut aussi utiliser d'autres véhicules en fonction de ses besoins ponctuels : un SUV pour partir au ski, un utilitaire pour déménager, un cabriolet pour profiter le week-end, un véhicule thermique pour de longs déplacements, etc. Toutes ces solutions sont détaillées sur notre site web.

**Christine Ochs :** Parallèlement, nous proposons des cours d'eco-driving, dispensés par des formateurs spécialisés, afin d'aider les clients à adopter une conduite plus écologique et à passer d'un véhicule thermique à un véhicule hybride ou électrique. Enfin, nous avons mis en place un programme de compensation carbone

auquel chaque entreprise peut participer si elle le souhaite. S'il est possible de limiter l'empreinte environnementale d'un parc automobile, il est encore impossible de la neutraliser totalement. Notre programme permet donc aux entreprises de soutenir des projets environnementaux qui visent à réduire les émissions de CO<sub>2</sub> liées à leur flotte.

“

**Psychologiquement, nous constatons que les gens ont passé un cap et sont désormais prêts à tester l'électrique**

”

**Christine Ochs, responsable  
du Private Lease d'ALD Automotive**

**Les particuliers et les entreprises sont-ils demandeurs de solutions de mobilité plus propres ? Constatez-vous une certaine prise de conscience à cet égard ?**

**Christine Ochs :** De nombreuses entreprises s'engagent dans une démarche de RSE, qui se traduit, notamment, par une électrification de leur flotte. De plus en plus de sociétés, qui font partie de grands groupes, sont poussées vers une politique automobile neutre en carbone. En ce qui concerne les particuliers aussi, on voit non seulement un développement croissant du private lease, mais aussi une explosion de la demande pour les véhicules électriques. Cette croissance est liée au fait que la gamme de véhicules est en train de s'enrichir, chez tous les constructeurs. Grâce à la prime du gouvernement, que nous déduisons directement de notre offre de leasing, les loyers sont très attractifs. Ensuite, psychologiquement, nous constatons que les gens ont passé un cap et sont désormais prêts à tester l'électrique. La crainte liée au



manque d'autonomie, par exemple, a été dépassée. À cet égard, la clientèle luxembourgeoise convient particulièrement bien à la mobilité électrique puisque les résidents, en général, parcourent peu de kilomètres sur une année. Enfin, le leasing privé, en comparaison à l'achat classique, permet au particulier de ne pas prendre le risque lié à la revente de son véhicule électrique dans quelques années.

**Gerrit Canipel :** La demande pour les véhicules électriques ne cesse d'augmenter. Sur le marché B2B, 30 % de la masse des commandes que nous recevons aujourd'hui concernent des véhicules électrifiés : 10 % sont 100 % électriques et 20 % sont des véhicules plug-in. En B2C, le véhicule électrique représente 60 % des commandes. La dif-

férence entre les deux marchés s'explique par le fait que les entreprises emploient de nombreux collaborateurs frontaliers, qui parcourent beaucoup de kilomètres par jour et par année, et pour lesquels la solution électrique n'est donc pas idéale.

**Quelles difficultés la transition énergétique soulève-t-elle pour un leaser comme ALD Automotive ?**

**Christine Ochs :** Nous devons nous adapter à ce nouveau marché, qui est différent de ce que nous connaissions jusqu'alors. Nous avons par exemple dû trouver un moyen d'intégrer la recharge à domicile des véhicules électriques dans notre package de services, comme c'est le cas avec les cartes carburant.

# TOTALEMENT NOUS. TOTALEMENT MINI.



MINI ELECTRIC

## BILIA-EMOND

186, Route de Thionville - L-2610 Luxembourg  
Tél. : +352 49 19 41 1 - [mini@bilias-emonid.lu](mailto:mini@bilias-emonid.lu) - [bilias-emonid.mini.lu](http://bilias-emonid.mini.lu)

**LA MINI ELECTRIC À PARTIR DE 199€/MOIS EN PRIVATE LEASE\*.  
DÉCOUVREZ-LA CHEZ BILIA-EMOND LUXEMBOURG**

\* Assurance & entretiens inclus. Offre valable jusqu'au 28/02/2022. Infos & conditions sur [bilias-emonid.mini.lu](http://bilias-emonid.mini.lu)



**MINI Cooper SE: CO<sub>2</sub> 0 G/KM 0 L/100KM 15,2 - 16,6 kWh/100KM (WLTP)**

Informations environnementales: [mini.lu](http://mini.lu) MINI Belux - BMW Belgium Luxembourg NV/SA - BE 0413533863 - [mini.lu](http://mini.lu)  
Contactez votre concessionnaire pour toute information relative à la fiscalité de votre véhicule.





## LES AIDES POUR LES VÉHICULES ÉLECTRIQUES

Le gouvernement luxembourgeois a mis sur pied plusieurs mesures afin de promouvoir la mobilité électrique. Une prime de 8.000 euros est octroyée pour l'acquisition d'une voiture 100 % électrique dont la consommation ne dépasse pas 18 kWh/100 km, et de 3.000 euros pour les voitures moins efficaces en énergie. Afin de tenir compte des besoins des familles nombreuses, la prime de 8.000 euros est allouée pour les voitures comportant 7 places assises ou plus, et ce indépendamment de leur consommation d'énergie électrique. Il en va de même pour les camionnettes 100 % électriques. Pour bénéficier de ces primes, le véhicule doit avoir été commandé entre le 1<sup>er</sup> avril 2021 et le 31 mars 2022 et mis en circulation pour la première fois avant la fin 2022.

Pour les voitures et camionnettes électriques hybrides rechargeables « plug-in », achetées et mises en circulation pour la première fois entre le 1<sup>er</sup> avril et le 31 décembre 2021, l'aide financière s'élève à 1.500 euros. Les autres véhicules 100 % électriques – quadricycles, motocycles et cyclomoteurs – ainsi que les vélos et cycles à pédalage assisté se voient respectivement financés à hauteur de 50 % du coût HTVA du véhicule, sans toutefois dépasser 1.000 euros et 600 euros. Ils doivent avoir été achetés entre le 1<sup>er</sup> avril 2021 et le 31 mars 2022. Enfin, en ce qui concerne l'avantage en nature pour les véhicules de société, il est réduit à 0,5 % de la valeur du véhicule neuf TVA comprise pour les véhicules 100 % électriques.


**Gerrit Canipel :** Et puis, il y a la prise de risque sur la partie résiduelle. Pour nous aussi, l'électrique est nouveau. C'est un secteur complexe, qui n'en est qu'à ses prémices et qui va encore évoluer dans les prochaines années. Nous ne savons pas comment les véhicules que nous mettons aujourd'hui sur la route se comporteront dans le futur. Les batteries seront-elles obsolètes dans 3 ou 4 ans ? Nous n'en savons rien. Nous sommes aussi convaincus que, demain, d'autres énergies, comme les carburants synthétiques et l'hydrogène, se combineront au thermique et à l'électrique. Il faudra jongler avec ces formules hybrides. Il y a donc encore beaucoup de points

d'interrogation autour de l'évolution de la mobilité automobile. Mais nous avons décidé de jouer le jeu de la transition car nous estimons que nous avons notre part de responsabilité dans cette démarche.

**Christine Ochs :** Le leasing permet en effet de favoriser l'usage plutôt que la propriété, de réduire l'âge moyen du parc automobile luxembourgeois et d'avoir, sur les routes, des véhicules récents et bien entretenus, dont l'impact sur l'environnement est limité. En ce sens, le leasing, qu'il soit privé ou professionnel, est un vecteur important d'accélération de la transition énergétique. ●

## LE SAVIEZ-VOUS ?

Alors que les voitures électriques et plug-in hybrides ne représentaient respectivement que 0,2 % et 0 % des nouvelles immatriculations en 2015, elles concernaient 5,5 % et 5,9 % des nouvelles immatriculations en 2020, et 8,1 % et 9,6 % d'entre elles entre septembre 2020 et février 2021.



*Horace, porteur  
du syndrome de Williams  
avec Emmanuelle Gaume,  
marraine de l'association,  
animatrice et productrice.*

# QUELQUES GÈNES EN MOINS, LA MÊME ENVIE D'ÊTRE AIMÉ.

**Le syndrome de Williams**  
est une maladie génétique rare qui associe  
des malformations cardiaques, un retard  
de développement et des caractéristiques  
comportementales et physiques.



**Autour des Williams**

Association du syndrome de Williams & Beuren



Pour soutenir la recherche [autourdeswilliams.org](http://autourdeswilliams.org)

# *La voiture autonome*

## RÉVOLUTIONNERA LES CODES DE LA ROUTE

Les véhicules sans conducteurs, on en parle, on en voit parfois à l'essai dans nos rues. En attendant leur généralisation et leur mise en circulation, de nombreux obstacles restent à surmonter, avant qu'ils ne bouleversent nos déplacements et transforment notre monde.

TEXTE : MARC AUXENFANTS



Par définition, un véhicule autonome fonctionne et se déplace sans intervention humaine, en détectant et s'adaptant lui-même (à) son environnement. Il peut aller partout où un véhicule traditionnel va, et faire tout ce qu'un conducteur humain expérimenté fait. Selon la SAE Internationale, une organisation dédiée à l'ingénierie automobile, l'engin serait conscient de lui-même et ferait ses propres choix de conduite ou d'itinéraire, contrairement au véhicule « automatisé », qui, lui, suit des ordres et se conduit lui-même.

Le véhicule autonome fonctionne grâce à des capteurs, des actionneurs, des algorithmes complexes, des systèmes d'apprentissage automatique et des processeurs puissants qui exécutent les logiciels. Fort de cette technologie embarquée, il peut cartographier son environnement, surveiller la position des autres véhicules à proximité, mesurer les distances, identifier les marquages au sol, détecter les bords de route et les bordures de trottoirs lors du stationnement.

Ses caméras vidéo détectent les feux de circulation, lisent les panneaux de signalisation, suivent les autres véhicules et recherchent les éventuels piétons ou animaux qui s'approcheraient de trop.





Un logiciel sophistiqué traite ensuite toutes ces données collectées, définit un parcours, puis envoie des instructions aux actionneurs de la voiture, qui, eux, contrôlent l'accélération, le freinage et la direction. Plus de 100 millions de lignes de code, des algorithmes d'évitement d'obstacles, une modélisation prédictive, et la reconnaissance d'objets, aident le logiciel à suivre les règles de circulation et à surmonter les possibles obstacles.

### **120 MILLIARDS DE GAINS ANNUELS**

Les bénéfices sont nombreux : les personnes handicapées et vulnérables pourraient se déplacer plus souvent et facilement, gagnant ainsi en autonomie. Couplées à l'électrification des véhicules et au covoiturage, les voitures autonomes pourraient réduire de 80 % les émissions urbaines de CO<sub>2</sub> dans le monde, éliminer les embouteillages, diminuer les coûts de transport (en termes de véhicules, de carburant et d'infrastructures).

Selon l'Université du Texas, si seulement 10 % des voitures sur les routes américaines étaient autonomes, près de 30 milliards USD d'économies pourraient être réalisés (en temps et en carburant, en nombre de blessés et de morts). À 90 %, le gain serait de 120 milliards USD par an. Toutes ces dépenses pourraient être réaffectées à d'autres infrastructures, par exemple scolaire, sociale et de santé. Dans les environnements à haut risque, des centrales nucléaires aux zones militaires, ils pourraient contribuer à limiter les dangers pour la vie humaine.

Les véhicules sans conducteur bouleverseront également notre expérience trajet : outre une sécurité routière accrue (réduction des accidents en fréquence et en gravité), ils devraient aussi redéfinir nos déplacements quotidiens et longue distance, en offrant des solutions de mobilité plus conviviales (via le car sharing), plus confortables (lecture,

repos, sieste...), et de nouvelles pratiques de travail nomade. En diminuant notre dépendance et notre relation à la voiture, la conduite automatisée impactera aussi la conception et l'aménagement des espaces urbains : les parkings et autres zones dédiées aux quatre roues, pourraient laisser place à des écoles, des espaces verts et de loisirs, et revitaliser certains quartiers. À terme, les villes devront donc se réinventer.

### **DES DÉFIS ET DES PERDANTS**

Mais les voitures autonomes ne sont pas sans défis. Technologiques d'abord : le Lidar, la méthode de télédétection et de télémétrie semblable au radar servant à identifier les obstacles à proximité du véhicule et leur distance, est coûteux. Quid des possibles interférences, si plusieurs voitures autonomes se déplacent sur la même route ? Quid aussi des risques de prise de contrôle de la voiture par des cyberpirates ? Comment réagiront

les véhicules par fortes précipitations : sur routes enneigées, inondées ou huileuses, comment leurs caméras et capteurs suivront-ils les marquages au sol ? Défis comportementaux ensuite : comment un véhicule réagira-t-il face à des conducteurs humains, qui accélèrent brutalement, ou enfrennent le code de la route ? Et en cas d'accident, qui sera responsable : le passager humain, le fabricant du véhicule ou la société de logiciels ?

Comme pour toute innovation, il y aura des perdants : avec moins de voitures et plus de sécurité sur route, les montants des primes d'assurance auto obligatoires devraient drastiquement diminuer, et obliger les assureurs à revoir leur modèle d'affaires. Idem pour les banques et leurs crédits automobiles. Sans oublier les pertes financières et d'affaires pour le secteur (constructeurs, équipementiers, concessionnaires, sociétés de stationnement...), les opérateurs de carburants, les administrations (vignettes, taxes, péages, amendes...), les avocats spécialisés en dommages corporels, etc. Ceux-ci devront donc s'adapter voire se réinventer. Inversement, les développeurs de logiciels, et les GAFAM, pourraient gagner gros, en tant que fournisseurs de technologies d'information et de communication embarquées, qui constituent les principaux équipements du véhicule autonome. Tout comme les sociétés qui sauront adopter la technologie pour améliorer leurs processus ou offrir de nouveaux services.

Tel IKEA, qui a développé un concept de véhicule autonome pouvant servir de salle de réunions, d'hôtel ou de magasin, et ainsi offrir des environnements interchangeables à la demande et selon les besoins. Ou JD.com, un groupe chinois de commerce en ligne, dont la flotte de véhicules autonomes livre déjà à Pékin plusieurs clients d'affilée, en plusieurs rotations journalières. En Australie-Occidentale, un site du géant minier



Rio Tinto exploite lui une flotte autonome de camions contrôlés par un système centralisé situé à Perth, à des kilomètres de distance. La ville d'Esch/Alzette expérimente elle sa navette autonome, dans son centre piétonnier. Construit par le français Navya et exploité par Sales-Lentz, le minibus électrique devrait bientôt entrer en service à l'occasion d'Esch 2022, capitale européenne de la culture. Ailleurs en Europe, des sociétés de transports routiers expérimentent le « platooning » : une file de poids lourds autonomes se suivant par grappe sur autoroute, consommant ainsi moins de carburant et de CO<sub>2</sub>, tout en réalisant plus de distance en une journée. Les géants du Net ne sont pas en reste : tel Google, et son pilote de voiture autonome lancé en 2009. Waymo, sa société de technologie de conduite autonome planche depuis 2016 sur le développement et la commercialisation du véhicule dans le monde entier. Avec son programme Titan lancé en 2014,

Apple compte pour sa part mettre en service sa voiture électrique autonome d'ici 2025.

## DES FREINS À LA MISE EN ROUTE

Toutefois, la généralisation de la voiture autonome n'est pas pour demain. Il faudrait pour cela revoir toute l'infrastructure routière et urbaine et des transports en commun. Il faudra aussi garantir une sécurité maximale des passagers et des piétons, et une protection renforcée des systèmes et des données contre le piratage informatique. Mais l'obstacle majeur à son adoption sera certainement humain : les grands groupes impactés par cette transformation mobiliseront certainement leurs lobbies pour contrecarrer ces projets. Les individus opposeront aussi des freins, à ces grands changements qui bouleverseront radicalement leurs habitudes. ●

# RECRUITMENT IS SEDUCTION



**Lancelot IT Recruitment & Consulting**  
29 bd Prince Henri L-1724 Luxembourg  
+352 26 38 93 57  
<https://lancelot.lu/> / [info@lancelot.lu](mailto:info@lancelot.lu)

**Lancelot**  
IT & DIGITAL RECRUITMENT





# QUEL RÉGIME MATRIMONIAL CHOISIR ?

Vous allez bientôt vous marier ? Félicitations ! Mais avez-vous déjà réfléchi au régime matrimonial que vous allez choisir ? Celui-ci détermine la façon dont les biens du couple sont répartis durant le mariage puis lors de sa dissolution.

---

TEXTE : JEANNE RENAULD

Le mariage est l'un des plus beaux jours de la vie d'un couple. Derrière la symbolique de cette union pour la vie, le mariage représente également un engagement légal, qui octroie aux époux certains droits, mais aussi des devoirs à respecter l'un envers l'autre. D'un point de vue financier, c'est le régime matrimonial choisi qui régit la façon dont les biens et les dettes sont partagés entre les époux en cas de divorce ou de décès de l'un des conjoints. Il est donc très important, avant le mariage, de bien se renseigner sur le régime matrimonial auquel vous voulez être affilié.

## UN RÉGIME PAR DÉFAUT

Au Luxembourg, trois régimes matrimoniaux sont particulièrement répandus. Le premier est le régime matrimonial légal, aussi appelé régime de la communauté réduite aux acquêts. C'est celui-ci qui s'applique, par défaut, si vous n'en choisissez pas un autre.

Dans ce régime, on distingue trois patrimoines : les deux patrimoines propres à chaque époux d'une part et le patrimoine commun d'autre part. Chaque époux dispose ainsi de son patrimoine personnel. Celui-ci regroupe les biens acquis par chacun avant le mariage (par exemple, de l'argent sur un compte épargne, une voiture, un terrain

reçu en héritage ou encore un commerce), les biens à caractère personnel acquis pendant le mariage (les vêtements, les souvenirs de famille, les droits de propriété littéraire et artistique, etc.) ainsi que les biens reçus pendant le mariage par le biais d'une succession ou d'une donation. De la même manière, ce patrimoine personnel comprend les dettes qui ont été contractées avant le mariage ou qui grèvent les successions et donations dévolues à l'un des deux époux avant ou pendant le mariage. À côté de ces deux patrimoines personnels, on trouve le patrimoine commun. Certains biens tombent en effet dans la communauté lors du mariage.

Il s'agit des produits du travail de chacun des époux (salaires, traitements, indemnités de chômage, honoraires, bénéfices retirés d'une activité commerciale, etc.), des fruits et revenus des biens qui leur sont propres (les loyers perçus par un époux qui possède un appartement mis en location, par exemple), des biens acquis par chacun des époux pendant leur mariage et tous les biens dont on ne peut pas prouver qu'ils appartiennent seulement à l'un des deux époux.

Si le couple vient à divorcer, les biens sont répartis en fonction de leur appartenance à l'un ou l'autre patrimoine. Par exemple, si vous aviez acheté un appartement

avant votre mariage, il reste votre pleine propriété. Si vous avez hérité de vos parents pendant le mariage, vous bénéficiez de l'ensemble de la succession. En revanche, les revenus mobiliers ou immobiliers que vous touchez sont affectés à la communauté, autrement dit aux deux ex-époux, même s'ils proviennent de biens propres.

En ce qui concerne les dettes, si elles ont été contractées avant le mariage ou si elles concernent des biens reçus par donation ou par héritage, elles restent personnelles. Cependant, les créanciers peuvent poursuivre l'époux endetté non seulement sur ses biens personnels, mais également sur les biens tombés dans la communauté. Les dettes ne peuvent toutefois pas être poursuivies sur les biens propres de l'autre époux. Les dettes nées après le mariage et qui se rapportent à des biens communs sont quant à elles communes au couple.

### **CHACUN SES BIENS**

Le second régime concerne le régime de séparation des biens. Comme son nom l'indique, dans ce régime, il n'y a pas de biens communs entre les époux, mais uniquement votre patrimoine et celui de votre conjoint. Cela n'empêche pas d'acquérir l'un ou plusieurs biens ensemble, en copropriété. On parle alors de biens en indivision.

En cas de dissolution du mariage, les biens acquis par les deux époux sont partagés selon la participation de chacun à leur acquisition. Les biens pour lesquels les conjoints ne peuvent pas prouver qu'ils appartiennent exclusivement à l'un ou à l'autre sont partagés à parts égales. Il en va de même pour l'argent sur les comptes communs. Les biens propres, quant à eux, ne sont pas partagés : ils restent votre propriété.

Chaque époux est responsable de ses dettes, qu'elles aient été contractées avant

ou pendant le mariage, à l'exception des dettes concernant l'entretien du ménage ou l'éducation des enfants qui, elles, engagent les deux époux.

### **OU TOUT EN COMMUN**

Le troisième régime est celui de la communauté universelle. Ici, tous les biens, qu'ils aient été acquis avant ou pendant le mariage par achat, donation ou héritage – à l'exception des biens personnels comme les vêtements ou les souvenirs de famille – appartiennent aux deux époux.

“

**Chaque couple est libre d'opter pour tout autre contrat de mariage adapté à sa situation**

”

Les époux sont également solidaires de leurs dettes, même si celles-ci ont été contractées par l'un des deux époux avant le mariage. Lors de la dissolution du mariage, chaque époux reçoit la moitié de chaque bien du patrimoine.

### **UN CHOIX LIBRE**

Chaque couple est libre de choisir le contrat de mariage qu'il souhaite, pour peu que celui-ci respecte les bonnes mœurs et ne soit pas contraire à la loi. Il n'est par exemple pas possible, dans le contrat de mariage, de modifier l'ordre légal de succession ou de déshériter un enfant.

Le choix d'un autre régime que le régime légal ne peut se faire que par acte notarié. Le notaire se chargera en effet de rédiger le contrat de mariage, de le faire signer aux époux et de le transmettre au Parquet général.

Si vous optez pour le régime légal, vous n'avez aucune démarche à effectuer.

Chaque régime présente ses avantages et ses inconvénients. Il n'y a pas de bonne ou de mauvaise solution, mais simplement une formule adaptée à votre situation personnelle et à celle de votre couple. ●

## **ET POUR LE PACS ?**

Le PACS (ou partenariat) donne également un cadre légal à la vie de couple. En matière de patrimoine, la situation des partenaires pacsés s'assimile à celle des personnes mariées sous le régime de la séparation de biens. Chaque partenaire reste en effet propriétaire de ses biens meubles ou immeubles, des fruits et revenus que procurent ces biens ainsi que des produits de son travail. Toutefois, les partenaires ont la possibilité de conclure, à tout moment, une convention pour déterminer eux-mêmes les dispositions patrimoniales de leur PACS. Cette convention, écrite, doit être enregistrée auprès de l'officier de l'état civil de la commune de résidence des partenaires.



# 3 QUESTIONS À MARTINE SCHAEFFER

*Présidente de la Chambre des Notaires du Grand-Duché de Luxembourg\**

TEXTE : JEANNE RENAULD

## Est-il possible de changer de régime matrimonial après s'être marié ?

Avant la loi du 27 juin 2018, un régime matrimonial devait avoir été appliqué pendant deux ans avant de pouvoir être modifié. Depuis la réforme opérée par la loi du 27 juin 2018 instituant le juge aux affaires familiales, portant réforme du divorce et de l'autorité parentale qui a modifié certaines dispositions du Code civil, ce dernier autorise les conjoints à modifier leur régime matrimonial sans délai. Cette modification est possible pour les conjoints qui avaient conclu un contrat de mariage, mais également pour ceux qui ne l'ont pas fait et qui sont soumis au régime dit légal.



“

**À compter du jour de la célébration de leur mariage, les conjoints se trouvent unis par des liens patrimoniaux, qu'ils aient ou non fait précéder leur union d'un contrat de mariage**

”

## Comment peut-on modifier son régime matrimonial ?

Ce changement s'opère par acte notarié. Il implique de faire l'inventaire du patrimoine du couple et de le partager entre les conjoints, notamment lorsque ces derniers décident de

passer d'un régime de communauté à un régime de séparation de biens. Des formalités de publicité de ce changement de régime sont prévues par la loi pour avertir les tiers. Il n'y a pas de limite quant au nombre de modifications du régime matrimonial.

## Quels conseils donneriez-vous aux conjoints qui s'apprêtent à se marier ?

Je les invite à prendre rendez-vous avec un notaire afin de se renseigner sur le régime matrimonial qui sera le plus adapté à leur couple, compte tenu de leur situation familiale, professionnelle et patrimoniale. Prendre le temps de se renseigner permet en effet d'éviter de mauvaises surprises, des difficultés et des contestations ultérieures en cas de séparation. Aux termes du Code civil luxembourgeois,

les conjoints, à compter du jour de la célébration de leur mariage, se trouvent en effet unis par des liens patrimoniaux, qu'ils aient ou non fait précéder leur union d'un contrat de mariage. Même sans contrat de mariage, l'aspect patrimonial de l'union obéit donc à des règles strictes et complexes qui ne sont pas adaptées à chaque couple. C'est pourquoi il est important de bien se renseigner au préalable, mais également en cours d'union, car le régime matrimonial peut être modifié pour l'adapter à la situation du couple. •

\*Ces réponses n'ont pas la prétention d'être exhaustives. Cette contribution a été établie à des fins informatives et n'engage en aucun cas la Chambre des Notaires du Grand-Duché de Luxembourg.



# LE LUXEMBOURG RATTRAPÉ **PAR SON PASSÉ COLONIAL**

Le Luxembourg n'a jamais été une puissance coloniale en tant que telle. Mais des Luxembourgeois ont participé à la colonisation avec le soutien appuyé de leurs gouvernements. Le Musée national d'histoire et d'art (MNHA) consacre à partir du 7 avril une exposition à ce passé. Au-delà de la présentation des faits historiques, cet événement interroge également notre présent et la façon dont l'idéologie coloniale façonne toujours la pensée occidentale. Depuis trois ans, l'association féministe et antiraciste Lëtz Rise Up se saisit de cette question.

---

TEXTE ET PHOTOGRAPHIES: FABIEN GRASSER

La date ne doit rien au hasard et le Musée national d'histoire et d'art (MNHA) a choisi de la célébrer à sa manière par une exposition intitulée « Le passé colonial du Luxembourg » : 2022 marque le centenaire de l'entrée en vigueur de l'Union économique belgo-luxembourgeoise. Par ce traité, « la Belgique a accepté que les Luxembourgeois soient mis à égalité avec les Belges au Congo, c'est-à-dire qu'ils pouvaient devenir fonctionnaires d'État en entrant dans l'administration territoriale » de la colonie, relate Régis Moes.

“

### **L'onde de choc déclenchée par le meurtre de George Floyd à Minneapolis a mobilisé des manifestants dans le monde entier**

”

Historien et conservateur au MNHA, Régis Moes a publié en 2012 *Le Congo, cette colonie qui nous appartient un peu* et étudie les multiples facettes de l'implication luxembourgeoise dans la colonisation. Il énumère les militaires et mercenaires engagés au cours du XIX<sup>e</sup> siècle dans la conquête de l'Indonésie par les Pays-Bas ou de l'Algérie par la France. Et bien sûr du Congo par le roi de Belgique Leopold II, qui fit de ce vaste territoire de 2,3 millions de kilomètres carrés sa propriété personnelle avant de le céder à l'État belge en 1908. Dans le sillage des armées, des Luxembourgeois s'établirent dans les colonies européennes : missionnaires, ingénieurs, commerçants, cadres de sociétés coloniales et fonctionnaires dans le cas de l'empire belge. Ces départs étaient soutenus et encouragés par les gouvernements successifs, tant pour des



raisons politiques qu'économiques. Les partis y voyaient un moyen de fidéliser un électorat généralement éduqué et prospère tandis que l'industrie locale y cherchait des matières premières et des débouchés pour sa production. Pour sa part, la famille grand-ducale détenait la majorité des parts de « Société Colonial Luso-Luxembourgeoise » qui exploitait des plantations de coton au Mozambique. Si l'idée de l'exposition est née en 2018, Régis Moes reconnaît que « l'actualité nous a rattrapés en 2020 avec le mouvement Black Lives Matter ». L'onde de choc déclenchée par le meurtre de George Floyd à Minneapolis a mobilisé des manifestants dans le monde entier.

Au Luxembourg, plusieurs milliers de personnes s'étaient rassemblées devant l'ambassade des États-Unis en juin 2020. Quelques mois plus tard, les habitants de Buschrodt débaptisèrent la rue Nicolas Grang, du nom d'un « enfant » du village qui fut l'un des premiers officiers européens à participer à la sanglante

conquête du Congo. À Bascharage, le collectif d'artistes-activistes *Richtung 22* avait mené une action devant la fontaine Nicolas Cito, un ingénieur luxembourgeois chargé de la construction de la première ligne de chemin de fer au Congo belge, un chantier achevé en 1892 au prix de la mort de milliers de travailleurs africains. « Ces événements récents sont intégrés à l'exposition et présentés en première partie avec l'idée de montrer comment l'histoire coloniale peut expliquer les événements de 2020. » Dans ce sens, l'exposition au MNHA fait écho à celle qui se tient actuellement sur les zoos humains à l'Africa Museum de Bruxelles et à d'autres initiatives menées notamment en France par des historiens et activistes qui démontrent la permanence des discriminations raciales héritée de la pensée coloniale.

Pour autant, « l'approche du MNHA est de rester vraiment factuel, sans jugement de valeur, mais sans voiler la réalité : les morts, le travail



forcé, toute la violence qui s'est exprimée », détaille Régis Moes. Au rayon des faits, il y a ces 575 Luxembourgeois recensés au Congo en 1957, deux ans avant l'indépendance. Le chiffre paraît insignifiant au regard des quelque 115.000 Européens alors présents dans la colonie. « Mais si on le rapporte aux 300.000 habitants du Grand-Duché de l'époque, on constate qu'il est proportionnellement identique à celui qu'il était en Belgique : environ deux nationaux sur 1.000 vivaient au Congo. » L'on peut dès lors supposer que leur influence sur la société luxembourgeoise était équivalente à celle des colons d'autres pays européens.

Pour ces Luxembourgeois, s'expatrier au Congo était synonyme d'ascension sociale et ils adhéraient de ce fait à la propagande véhiculée depuis la fin du XIX<sup>e</sup> siècle par des associations comme le Cercle colonial luxembourgeois, les expositions coloniales de 1933 et 1949 à Luxembourg, les missions catholiques ou les zoos humains présentés notamment à la Shueberfouer. Sous couvert de « mission civilisatrice », le colonisateur justifiait de cette façon l'asservissement et les pillages. Le MNHA consacrera une partie de son exposition à cette question des représentations des colonisés. « Il y a une influence culturelle très claire, notamment à travers les missions catholiques qui étaient très présentes au Luxembourg, abonde le conservateur du MNHA. Elles tenaient des bazars dans le cadre de l'Octave ou des journées missionnaires avec des présentations de films et diapositives quand un missionnaire rentrait en congé. » Quand on interroge Régis Moes sur la persistance de stéréotypes hérités de la colonisation, il cite la paresse attribuée aux colonisés pour justifier le travail forcé. « Cette idée induit des discriminations à l'embauche aujourd'hui. »

Dans le même registre, il cite le mot Neger « toujours utilisé au Luxembourg, y compris par des gens plutôt étiquetés



à gauche, même si cela tend à disparaître chez les moins de trente ans ». « Je ne l'ai jamais entendu », s'exclame pour sa part Sandrine, une réfugiée rwandaise qui vit pourtant au Luxembourg depuis la fin des années 90. À croire que l'on a toujours soigneusement évité de l'employer en sa présence. Il y a trois ans, Sandrine Gashonga a cofondé LëtZ Rise Up, une association féministe et antiraciste constituée uniquement de femmes racisées. Elle intervient dans la dernière partie de l'exposition du MNHA présentant des témoignages audio d'afrodescendants vivant ou ayant vécu au Luxembourg. « Il est important que des personnes qui sont directement concernées par le racisme soient présentes, car cela rend le récit plus réel, plus véridique », soutient la militante.

Depuis sa fondation en 2019, LëtZ Rise Up réfléchit sur l'influence de l'histoire coloniale du Luxembourg sur le présent. En 2021, l'association a organisé

dans la capitale des visites guidées sur les pas du Luxembourg colonial. En tête de ses revendications figurent les excuses officielles du gouvernement, de la monarchie et de l'Église catholique pour leur soutien à l'entreprise coloniale. Le racisme est une construction du colonialisme, argumente Sandrine Gashonga : « La race a été construite à partir du besoin européen de s'étendre à partir du XVI<sup>e</sup> siècle. La notion de race a été créée pour des raisons uniquement impérialistes. C'est une déshumanisation qui permet d'exploiter et de mettre en esclavage, en travail forcé. »

Au récit officiel sur le Luxembourg multiculturel, les militantes de LëtZ Rise Up opposent les discriminations dont les Noirs y sont victimes, documentées notamment par le rapport européen Being Black in Europe, publié en 2018. Selon cette étude menée dans 12 pays européens, c'est au Luxembourg que le racisme est le plus fortement ressenti.

# RENAULT TWINGO E-TECH

100% electric


**AUTO  
FESTIVAL**  
2022  
24 JAN - 5 FEV



**18.735 €** à partir de  
tva\*

0 l/100 km · 0 g CO<sub>2</sub>/km (WLTP)

contactez votre concessionnaire pour toute information relative à la fiscalité de votre véhicule.

\* Renault twingo e-tech 100% electric life R80. prix catalogue conseillé tva (de base sans options) de 19 630 €, moins remise de 195 €, moins prime conditionnelle de recyclage de 700 €. offres réservées aux particuliers du 10/01/2022 au 05/02/2022. infos et conditions sur [renault.lu](https://renault.lu). modèle illustré: Renault twingo e-tech 100% electric urban night R80/ZE22. prix catalogue conseillé options incluses: 24 205 € tva. annonceur: Renault belgique-luxembourg s.a. (importateur), chaussée de mons 281, 1070 bruxelles, rpm bruxelles, tva be 0403 463 679 - iban be76 0017 8828 2195 rpm bruxelles.  DONNONS PRIORITÉ À LA SÉCURITÉ.

[renault.lu](https://renault.lu)



Ces résultats et le « déni qui les entoure » mettent en lumière la « notion sensible et importante de privilège blanc, c'est-à-dire la fonction même du racisme qui est de laisser plus de place aux personnes blanches, explique Sandrine Gashonga. Cela se traduit notamment par le fait que les personnes noires peuvent être exclues du marché du travail ».

L'idéologie coloniale continue à véhiculer « des stéréotypes tenaces, une essentialisation des personnes racisées », poursuit-elle en illustrant son propos : « Dans le contexte actuel, il est très insécurisant pour un homme noir de se promener dans le quartier de la gare à Luxembourg, car il est forcément suspect de se livrer à des activités illégales, il est une menace potentielle, celui qui veut renverser l'ordre établi. » Quant aux femmes, elles subissent « une discrimination croisée liée à leur condition de femme et à la couleur de leur peau », estime Sandrine Gashonga. « Il y a un exemple très parlant pour expliquer cela : le spectacle présenté à la villa Louvigny en 1900. Ce zoo humain mettait en scène des amazones du Dahomey, des femmes très puissantes dans leur pays, des quasi-déeses. Mais là, elles étaient scénarisées dans des stéréotypes de genre très marqué, comme le fait de faire la cuisine. C'est l'opposé de ce qu'elles étaient vraiment. Elles étaient dénudées alors que le Luxembourg de l'époque était très puritain. Mais cela ne dérangeait personne. On a construit l'image du sauvage et ce type de spectacle a construit l'image de la femme noire hypersexualisée, l'image de la tigresse toujours disponible. Ce sont les stéréotypes associés à la femme blanche, mais multipliés par dix. » ●

**Le passé colonial du Luxembourg : exposition du 7 avril au 6 novembre 2022 au Musée national d'histoire et d'art.**  
**Infos : mnha.lu**  
**LëtZ Rise Up : letzriseup.com**

## DES OBJETS PILLÉS DANS LES RÉSERVES DU MNHA

Le Musée national d'histoire et d'art (MNHA) est en discussion avec la Tanzanie en vue de la possible restitution d'une collection se trouvant dans ses réserves. Il s'agit de lances, tambours et bijoux « donnés en 1898 par le Grand-Duc Adolphe à la Section historique de l'Institut grand-ducal », qui est à l'origine de la collection du MNHA, rapporte le conservateur Régis Moes. De son côté, le Grand-Duc Adolphe avait reçu ces objets en 1896 d'un capitaine de marine allemand, Albert Spring, cartographe pour l'Antislaverei-Committee. Sous couvert de combattre la traite des esclaves par des marchands dits arabes, cette organisation contribuait à établir la domination allemande sur le Deutsch Ost-Afrika qui s'étendait sur les territoires de l'actuelle Tanzanie continentale, du Burundi et du Rwanda.

« La lecture du livre qu'Albert Spring publia quelques années plus tard, *Selbsterlebtes in Afrika*, ainsi que d'autres sources contemporaines indiquent qu'il participa à plusieurs raids contre des chefs locaux récalcitrants à l'autorité allemande ou qui s'étaient opposés aux marchands allemands », raconte Régis Moes. « Deux objets de la collection se trouvant actuellement au MNHA peuvent être liés directement à ces raids : un tambour marqué comme ayant appartenu à Isike, un chef politique de Tabora, et un anneau en argent provenant » d'un autre chef politique exécuté par les Allemands. Ces objets seront présentés dans le cadre de l'exposition « Le passé colonial du Luxembourg ».



« Par principe, le MNHA ne s'opposerait pas à une éventuelle restitution de ces objets », affirme le conservateur. Il précise que le MNHA a contacté le Musée national de Dar es-Salam, la capitale économique de Tanzanie, afin de l'informer de l'existence de cette collection et est actuellement en attente d'une réponse.

« Il faut de toute façon considérer l'ensemble des objets provenant d'Afrique de cette époque comme ayant une provenance problématique », avertit Régis Moes. France, Belgique, Allemagne et Royaume-Uni ont engagé ces dernières années des procédures de restitution d'objets et d'œuvres pillés pendant la colonisation, le plus souvent à la demande des pays d'origine. En novembre dernier, Paris a ainsi restitué 26 biens culturels au Bénin. Une goutte d'eau au regard des centaines de milliers d'objets africains dont regorgent les musées de ces anciennes puissances coloniales.





*Collection exclusive Arto de Villeroy & Boch pour Neuberg.*

# Vous pensez à rénover votre salle de bains ?

Trouvez l'inspiration dans le showroom Neuberg de Bertrange et Esch



## **GASPERICH**

39, rue Jacques Stas  
L-2549 Gasperich  
Tél. 401 40 701  
Ouvert du lundi au vendredi  
de 8h à 12h et de 13h à 17h

## **BERTRANGE**

74, route de Longwy  
L-8080 Bertrange  
Tél. 401 40 700  
Ouvert du lundi au vendredi de  
10h à 19h & samedi de 9h à 18h

## **ESCH-SUR-ALZETTE**

6, rue Portland  
L-4281 Esch-sur-Alzette  
Tél. 401 40 304  
Ouvert du lundi au vendredi de  
8h à 17h & samedi de 8h30 à 12h

# SAVE The DATE

TEXTE ET SÉLECTION : MATHIEU ROSAN

En raison de la crise sanitaire, certaines dates sont susceptibles d'être reportées ou annulées dans les jours et semaines à venir.

à p. du 12 Janvier

**SPECTACLE**

**GALAXIE AMNEVILLE**

**MIRACULOUS LADYBUG**

“

Les enfants l'attendaient avec impatience, pour la première fois en France, ce spectacle musical. Ladybug et Chat Noir prennent vie dans un spectacle musical exceptionnel. Le public se retrouve dans une aventure inédite en plein cœur de Paris où vivent Marinette et Adrien, deux adolescents entourés de leurs amis. Numéros aériens et magie attendent toute la famille ainsi que des chansons inédites composées pour l'occasion. De quoi donner l'envie à toute la famille d'enfiler son costume de coccinelle et de se prendre pour un superhéros qui va marquer des points.

” - Elfy Pins

[WWW.FNACSPECTACLES.COM](http://WWW.FNACSPECTACLES.COM)

*La sélection d'Elfy*

**DE SUPERMIRO**

Concert incontournable ou exposition à ne pas louper, chaque mois, Elfy sélectionne le meilleur des événements juste autour de vous.



*Elfy Pins*

FONDATRICE DE SUPERMIRO



supermiro.

Tous les bons plans et sorties faits pour toi, sont sur **SUPERMIRO**. 100 % local. 100 % good mood



© Laura Gilli

**04.02****SPECTACLE****CASINO 2000****MAXIME GASTEUIL**

Parti de Saint-Émilion pour devenir humoriste, Maxime Gasteuil nous raconte tout d'abord sa nouvelle vie à la capitale. Des Parisiennes au métro, du Starbucks au marché bio en passant par les blogueuses, Maxime nous raconte ainsi la vie quotidienne de tant de trentenaires d'aujourd'hui. Mais il n'oublie pas ses racines et nous parle également de sa province qu'il aime tant, cette « vraie France » faite de valeurs, de bon sens, d'apéros, de copains, de famille, d'apéros, de cafés sympas, de rapports humains et surtout d'apéros. Maxime Gasteuil et tous ses personnages arrivent à Mondorf et ça va être un sacré bordel !

**WWW.CASINO2000.LU****06.02****SPECTACLE****ROCKHAL****ALBAN IVANOV**

Connu pour être le roi de l'improvisation, Alban Ivanov s'est formé à cette discipline avec les cours d'improvisation théâtrale d'Alain Degois, ce dernier ayant découvert Jamel Debbouze des années plus tôt. À force de fouler les planches, le jeune prodige se fait repérer par Jamel Debbouze qui lui propose d'animer la scène ouverte du Jamel Comedy Club et du Jam Sessions. L'artiste, sincère et déjanté, concrétise son souhait de devenir comédien en jouant aux côtés des plus comme de Brigitte Fossey et Philippe Khorsand. En 2017, on le retrouve en tournée dans toute la France pour un spectacle sincère et déjanté : *Élément perturbateur*. Alban Ivanov exploite ce qui a fait son succès, son parcours atypique, sa vision du monde bien personnelle, son côté génie fainéant mais également des improvisations en prenant à partie le public qui se retrouve complètement invité à partager son spectacle.

**WWW.ROCKHAL.LU**





## 10.02

**DANSE**

**ESCHER THEATER**

### BOXE BOXE BRASIL

Neuf danseurs brésiliens deviennent boxeurs. D'un ring de boxe émergent des corps qui tantôt bougent de concert, tantôt s'affrontent. Énergique et détonante, la chorégraphie est impulsée par la musique live du célèbre Quatuor Debussy. Au fil des rounds, les cordes des violons apprivoisent les pas des danseurs, la gestuelle aérienne de la capoeira et d'époustouflantes figures hip-hop. Après le succès de *Boxe Boxe*, Mourad Merzouki remet les gants pour revisiter cette pièce et en proposer une version punchy qui, avec poésie et humour, virevolte entre musique classique et chaudes couleurs du Brésil.

[WWW.THEATRE.ESCH.LU](http://WWW.THEATRE.ESCH.LU)

## 20.02

**CONCERT**

**ARSENAL (METZ)**

### MARIA JOÃO PIRES

Née à Lisbonne en 1944, Maria João Pires se révèle au piano dès l'âge de 5 ans. Elle remporte un grand nombre de concours internationaux et s'impose comme une soliste de référence, notamment avec ses interprétations d'œuvres de Mozart, Schubert et Schumann ; son premier prix lors du bicentenaire de la naissance de Beethoven en 1970 assoit définitivement sa notoriété.

Ses enregistrements chez Erato et Deutsche Grammophon sont devenus des références : intégrales des sonates et concertos de Mozart, concertos pour clavier de Bach, intégrales des *Nocturnes et concertos* de Chopin, *Impromptus* de Schubert... La pianiste se distingue par son respect des œuvres, mettant son talent au service de l'émotion musicale.

[WWW.CITEMUSICALE-METZ.FR](http://WWW.CITEMUSICALE-METZ.FR)

## du 22.02 au 02.03

**THÉÂTRE**

**GRAND THÉÂTRE**

### APPHUMAN

Dans un mélange de théâtre et de science, *AppHuman*, créée en novembre 2020 aux Théâtres de la Ville, pose la question de l'humain face à l'hyper-technologisation du monde, face aux algorithmes qui gèrent les réseaux sociaux et les smartphones, à la surveillance de masse, à l'usage que font les entreprises technologiques des données personnelles et, surtout, face aux problèmes éthiques d'un quotidien régi par des systèmes automatisés.

[WWW.THEATRES.LU](http://WWW.THEATRES.LU)

A modern-day chick flick but with  
a real body, honest conversation  
& a side of poached eggs

# stark ~~bollock~~ naked

by Larisa Faber



08.03 MA  
20:00

09.03 ME  
20:00

10.03 JE  
20:00

11.03 VE  
20:00

12.03 SA  
20:00



neimenster.lu

28, rue Münster +352 / 26 20 52 1



neimenster

scène

(RE)PRENEZ GOÛT  
À LA DIMENSION



Bienvenue à l'Hôtel Le Royal pour faire de votre événement un moment privilégié. Choisissez une des neuf salles de réception spacieuses et élégantes. Dégustez parmi les meilleurs vins du sommelier et réveillez vos papilles avec une cuisine gastronomique. Prêt pour une expérience \*\*\*\*\*?

Le Royal Hotels & Resorts  
L-2449 Luxembourg  
12, boulevard Royal  
T (+352) 24 16 16-1  
catering-lux@leroyal.com  
leroyalluxembourg.com

HOTELS & RESORTS - LUXEMBOURG

LEADING  
HOTELS



# 26.02

**CONCERT**  
**PHILHARMONIE**

## DAMON ALBARN

Membre fondateur de Blur, de The Good, The Bad & The Queen et du groupe virtuel Gorillaz, le génial touche-à-tout Damon Albarn aime se ressourcer en Islande. C'est donc à un voyage musical inspiré par les paysages de la terre des glaces qu'il convie le public de la Philharmonie.

[WWW.PHILHARMONIE.LU](http://WWW.PHILHARMONIE.LU)

# 27.02

**CONCERT**  
**NEIMËNSTER**

## RIAZ KHABIR POUR TRIO

Le son de ce trio original est caractérisé par un jeu d'anticipation et une ouverture stylistique de tous les instants qui trouve son inspiration auprès de sources très différentes telles que l'auteur-compositeur-interprète Elliot Smith, le compositeur classique Olivier Messiaen ou encore les grands noms du jazz contemporain. Les sonorités éparses se fondent dans des harmonies riches et lumineuses qui voient les trois musiciens étaler une large palette musicale et utiliser de nombreux effets numériques pour épaissir le son d'un trio traditionnel.

[WWW.WWW.NEIMENSTER.LU](http://WWW.WWW.NEIMENSTER.LU)

# 01.03

**CONCERT**  
**PHILHARMONIE**  
**(ORGANISÉ PAR A-PROMOTIONS)**

## STEPHANE EICHER

Les dix doigts de la main ne suffiraient sans doute pas à pointer tout ce à quoi Stephan Eicher s'intéresse, en musique, au cinéma, passant des concerts acoustiques à un spectacle avec des automates ou une fanfare, du rock à la techno-pop, de la musique de films aux concerts littéraires. Va-t-il un jour pouvoir déjeuner en paix ? Stephan Eicher se produit d'abord en Allemagne avec le groupe Grauzone et connaît son premier succès en France avec *Combien de temps*, titre de son quatrième album studio *Silence*. Puis c'est la rencontre avec le romancier Philippe Djian qui a écrit les textes en français de Stephan Eicher à partir de l'album *My Placeen 1989* dont le tube *Déjeuner en paix*. Dès lors le succès ne se dément pas, surtout sur scène où Stephan Eicher livre des véritables spectacles mille fois réinventés. En tout ce sera seize albums en quarante ans de carrière, dont le dernier, *Homeless Songs*, est un carton public et critique.

[WWW.PHILHARMONIE.LU](http://WWW.PHILHARMONIE.LU)



TO BE  
**BOLD**  
~~OR NOT~~  
TO BE



Magazine lifestyle . urbain . luxembourgeois

[WWW.BOLDMAGAZINE.LU](http://WWW.BOLDMAGAZINE.LU)

# SPORT VS STRESS :

## VICTOIRE PAR K.O.

C'est le retour des grandes résolutions ! Et si cette année nous nous mettions au sport pour de bonnes raisons et non pas par obligation ? Pour mettre le stress au tapis par exemple.

---

TEXTE : ALISSIA LEJEUNE



Dernièrement, dans les vestiaires de ma salle de sport, une jeune fille de 19 ans racontait à quel point son stress l'empêchait de vivre, de passer son permis ou d'appréhender des situations classiques de la vie. Son amie qui se préparait alors pour son cours de Pôle Dance, et qui était aussi passée par là, partagea ce message fort de sens : « tu verras, le sport, ça aide, ça redonne confiance en soi ». Le stress n'est jamais quelque chose que l'on doit minimiser. C'est un mal du siècle particulièrement handicapant et peut-être davantage depuis que la crise sanitaire s'est installée. Il touche de plus en plus de jeunes, et favorise des troubles du sommeil, des syndromes anxieux et parfois dépressifs. Lorsqu'il devient incessant, perdre le contrôle de la situation est inévitable.

### **REPRENDRE LE CONTRÔLE**

Les embouteillages, les deadlines au travail, une « to-do list » longue comme le bras, la course entre les activités des enfants, le gratin oublié au four... Stop ! Tout ce stress quotidien accumulé est une bombe à retardement dont vous êtes le détonateur. Si vous mettiez tout sur pause pour une fois ? « Oui, mais je n'ai pas le temps... » Ce n'est pas vrai, ce temps existe, il s'agit juste de vous l'accorder à vous-même et à personne d'autre. Allez courir vingt minutes, enchaînez quelques longueurs de brasse, essayez une séance de yoga, un cours





**VENEZ PRENDRE SOIN DE VOUS**  
grâce à nos cours collectifs en petit groupe  
restreint dans une salle spacieuse et aérée.

de Zumba ou osez enfin vous inscrire à ce cours de boxe qui vous titille depuis six mois. Pourquoi vous infliger ça ? Parce que ce qui peut sembler être une torture pour le corps sera en réalité une libération pour l'esprit.

### **UN COCKTAIL D'ENDORPHINES**

Camille est coach sportive et pour elle, les bienfaits du sport sur la santé et sur le mental sont multiples. « Que ce soit physique, esthétique ou psychologique, le sport joue un rôle essentiel sur notre corps. Il déclenche la production d'endorphines dans notre organisme, ces hormones qui provoquent une sensation de bien-être », explique la jeune femme. Parmi ces hormones libérées lors de l'effort, la dopamine, aussi appelée « hormone du bonheur », agit naturellement comme un médicament antistress. Une ressource que vous possédez déjà en vous, prescrite sans ordonnance et disponible à volonté.

En plus, de favoriser le positivisme, ces endorphines provoquent une sensation de dépendance et d'euphorie. Vous avez sûrement déjà entendu cette phrase « le sport est une drogue » ? C'est vrai. La dopamine est un neurotransmetteur qui dirige le système de récompense du cerveau, donc plus il y a d'effort, plus il y a de récompense, plus il y a de bonheur. La formule est aussi simple que cela. Reste à trouver la motivation et l'activité physique appropriée en fonction de ses envies et de ses capacités.

### **TROUVER SON CALME INTÉRIEUR**

Vous êtes tellement à bout qu'on vous répète inlassablement de vous mettre au yoga... Seulement au bout de deux « salutations au soleil » et de trois « chiens tête en bas » vous perdez patience ? Pas de panique. Si le yoga ou le Pilate sont des activités toutes trouvées pour se recentrer sur soi-même, apprendre à respirer et s'enfermer dans une bulle de sérénité, elles ne conviennent pas à tout le monde. Si vous préférez vous dépenser et aller puiser au fond de vos ressources, les sports d'endurance sont faits pour vous. La course à pied ou la marche par exemple permettent de se vider la tête et d'activer son système cardiovasculaire, et donc les hormones magiques. Peu importe la distance et le chronomètre, ce qui compte c'est de se concentrer sur son souffle, son rythme et le paysage qui défile. L'essentiel en somme. Après quelques foulées vous aurez déjà oublié vos petits tracas de la journée. En plus de cela, vos insomnies chroniques vous remercieront, car il est prouvé que le sommeil profond est favorisé lorsque le corps a été actif dans la journée. En vous accordant ce temps précieux, vous vous sentez plus légère, vous améliorez votre



**Forfaits de 5 ou 10 séances et  
tarifs spéciaux pour les étudiants**

**Fit dance** le mercredi à 18h45  
**et stretching** le samedi à 11h  
100% féminin

**Relaxez-vous avec  
nos cours de yoga**  
Le lundi et mardi à 9h,  
jeudi à 18h30 et samedi à 17h

**Défilez-vous avec  
nos sessions de boxe**  
Le lundi et mercredi à 19h

15 Rue du Village, L-6140 Junglinster  
A proximité de l'Eglise Saint-Martin

**Tél : 621 471 111**

**[www.pranaworks.lu](http://www.pranaworks.lu)**





“

**Parmi ces hormones libérées lors de l'effort, la dopamine, aussi appelée « hormone du bonheur », agit naturellement comme un médicament antistress**

”

qualité de sommeil et en plus de cela vous vous rendez fière. Pour le mental, il n'y a rien de tel que de se dire « tu l'as fait ! ».

### **DES ACTIVITÉS POUR TOUS LES GOÛTS**

Parfois, le plus compliqué est de s'y mettre ou simplement de trouver ce qui est fait pour nous. « Un des meilleurs moyens pour s'échapper de son quotidien et débiter une activité est de s'inscrire en cours collectifs », admet Camille. N'importe quelle salle de sport proche de chez vous propose des cours de Zumba, de vélo ou de trampo, des cours pour vous faire transpirer, mais en groupe. Ainsi, vous n'êtes pas seule dans le bateau de la souffrance, l'attention du coach n'est pas seulement portée sur vous, et bonus, vous rencontrez des personnes avec qui vous avez certainement beaucoup à partager. Eh oui, le sport est aussi un des premiers vecteurs de lien social. Pensez-y quand votre anxiété vous donnera envie de vous cacher sous votre couette et d'attendre que la crise passe. Vous avez le pouvoir d'enrayer cette crise !

### **LE SPORT À PORTÉE DE CLIC**

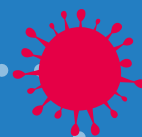
Vous n'aimez pas particulièrement les salles de sport et vous préférez vous dépenser à l'abri des regards, à la maison... Votre smartphone a la solution. L'objet qui vous accompagne à peu près partout dans votre vie, peut également porter la casquette d'entraîneur, de guide ou de supporter. Les applications sportives sont nombreuses et peuvent être une bonne alternative aux barrières que vous dressez : peur, manque de temps, pudeur... Parmi elles, 7 minutes de workout vous motive avec des séances de fitness courtes et des rappels tous les jours. Pas d'excuses pour prendre une pause de 7 minutes ! Dans le même esprit, 5 minutes de Yoga c'est idéal pour apprendre des postures simples et efficaces à son rythme.

De son côté, Nike Training Club est une application très complète qui propose des programmes d'entraînements ciblés en fonction de vos objectifs, mais aussi des conseils en nutrition, musculation, récupération et sommeil.

Decat' Coach vous invite à choisir vos activités favorites et vous propose des séances en fonction de votre niveau et distille de précieux conseils techniques et pratiques. De plus, vous pouvez vous inscrire à des événements et challenges organisés par votre magasin Décathlon et ainsi goûter au plaisir du sport partagé.

### **UN PAS ET VOUS AVEZ DÉJÀ GAGNÉ**

Que vous préféreriez être seule, accompagnée, marcher, courir, nager ou danser, mesurez l'importance d'une activité physique sur le moral. Apprenez à canaliser vos émotions et apprivoisez votre stress, car il ne disparaît jamais, mais le stress positif vous tient en éveil. Le premier pas est le plus important, puisqu'après vous ne pourrez plus vous en passer. Arrêtez de penser que c'est du temps de perdu. Chaque minute passée à prendre soin de vous est du temps de gagné. ●



### Faites-vous vacciner !

Si vous n'êtes pas encore vacciné·e contre la COVID-19, faites-le sans tarder. Trouvez toutes les opportunités de vaccination, avec et sans rendez-vous, sur [impfen.lu](https://impfen.lu).



### Faites-vous booster !

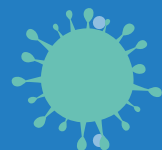
Faites votre rappel de vaccination dès que vous recevez la lettre d'invitation : sans rendez-vous dans les stations pop-up, avec rendez-vous dans les centres de vaccination ou auprès de certains médecins.

### Réduisez vos contacts !

Évitez les foules et profitez du télétravail s'il vous est proposé. Gardez une distance de minimum 2 m si vous rencontrez d'autres personnes.



# Lèt'z fight OMICRON



### Portez un masque !

Afin de vous protéger, ainsi que les personnes autour de vous, portez un masque dans les lieux fermés, les commerces, les transports et les bâtiments publics.



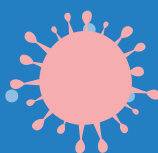
### Testez-vous régulièrement !

Faites des autotests antigéniques et/ou des tests certifiés plusieurs fois par semaine. Si votre test est positif, isolez-vous sans tarder, informez vos contacts étroits des derniers jours et déclarez le résultat sur [covidtracing.lu](https://covidtracing.lu).



### Lavez-vous les mains !

L'hygiène régulier des mains reste un outil efficace et important pour éviter la transmission du virus.



## OMICRON est extrêmement contagieux.

Protégeons-nous en cumulant tous les moyens dont nous disposons !

[covid19.lu](https://covid19.lu)



LE GOUVERNEMENT  
DU GRAND-DUCHÉ DE LUXEMBOURG

# News HEALTHY

## SPORT OUTDOOR, MA PARENTHÈSE 100 % NATURE

TEXTE : LISA BEYS



### TOUS ACCROS À LA RANDO

Amoureux de la marche à pied ? Quelle chance : le Luxembourg propose un réseau de sentiers pédestres parmi les plus denses d'Europe ! Il est même possible de combiner sport outdoor et culture, car nombre d'itinéraires proposent de visiter des sites touristiques ou historiques. Détente ou plus sportif, il y en a pour tous les goûts ! On peut même s'essayer à une partie du fameux sentier de Saint-Jacques-de-Compostelle.

Toutes les infos sur [www.visitluxembourg.com](http://www.visitluxembourg.com), rubrique « randonnées ».

### PÉDALER POUR MIEUX S'ÉVADER

Moyen de déplacement quotidien, pour le plaisir de se balader le week-end, ou encore pour bouger ou performer, le vélo est un vrai mode de vie, qui séduit de plus en plus de femmes ! Un sport intimement lié à l'histoire du Luxembourg, qui compte parmi les plus grands noms du cyclisme sportif. Ultra bénéfique, il muscle cuisses, fessiers, mollets et abdos. Sans impact, il peut être pratiqué par tous, peu importe les capacités physiques. En selle !

À lire : Louise Roussel,  
*À vos cycles ! - Le Guide du vélo au Féminin*,  
Tana Editions, 2021.

# 600 km

de pistes cyclables balisées, et près de 700 parcours VTT.  
Luxembourg fait la part belle au cyclotourisme !  
(Source : Visit Luxembourg).



## LE GOLF, MON ATOUT SANTÉ

Très vallonné, le Luxembourg comporte de superbes terrains de golf. On parcourt en moyenne 6 à 7 km sur un terrain, ce qui est excellent sur le plan cardiovasculaire comme articulaire ! Le mouvement exploite l'ensemble des muscles du corps et améliore l'équilibre, tout en sollicitant notre cerveau en permanence (calcul des trajectoires et mouvements, repérage dans l'espace, etc.). Une activité conviviale, qui permet aussi de s'ouvrir aux autres !



## HYDROSPEED, BOUGER EN EAUX VIVES !

Descendre une rivière à l'aide de palmes, allongée sur une planche en mousse, tout en essayant de surfer sur les vagues, une folie ? La nage en eaux vives, ou hydrospeed, permet un renforcement musculaire et fait travailler l'endurance. Casque indispensable pour vivre des sensations fortes en toute sécurité !

## S'ENVOYER EN L'AIR

Vous n'avez que l'embarras du choix : de la chute libre (parachute) au vol libre contrôlé en planant grâce à une aile (deltaplane) ou à une voile (parapente). On est maître de son moyen de locomotion du décollage jusqu'à l'atterrissage : émotions fortes garanties ! Envahie de liberté, on pilote en solitaire, dans le silence, tout en s'offrant la contemplation de paysages magnifiques et des oiseaux qui planent à nos côtés... comme dans un rêve !

## ALLIER SPORT ET PLAISIR GRÂCE À L'ÉQUITATION

Être plus confiant et à l'écoute : ce n'est qu'une infime partie des multiples bienfaits de l'équitation ! Sa pratique permet en effet d'améliorer notre santé physique : dos et cuisses musclés, ceinture abdominale gainée, équilibre renforcé, tout en développant une vraie complicité avec sa monture. Elle joue aussi sur le mental ! Une étude récente de l'Université du Québec a permis de prouver son action anti-anxiété chez l'adulte (M. BERGERON, Université du Québec, 2020). De nombreux centres proposent des randonnées équestres à Luxembourg. Idéal en famille !





# LE MAQUILLAGE SEMI-PERMANENT

---

La dermopigmentation, qui consiste à colorer certaines zones du visage, permet de remplacer, pendant quelque temps, l'utilisation de certains produits de maquillage. Bonne idée ou mauvaise pioche, tout dépend de ce qu'on en attend.

---

MAGALI EYLENBOSCH

Bien que la méthode n'arrive pas toujours à convaincre, de plus en plus d'instituts l'ajoutent à leur menu de soins. Nombreuses sont celles qui la considèrent comme un brin ringarde, pourtant elle a bien évolué au fil du temps et permet d'afficher aujourd'hui un minois pimpant dès le réveil. Encore faut-il savoir en quoi elle consiste exactement et à qui elle s'adresse.

## PERMANENT OU SEMI-PERMANENT ?

Tout d'abord une petite mise au point s'impose. Il n'existe pas de différence entre le maquillage permanent et semi-permanent. En esthétique, on ne pratique que le maquillage semi-permanent. En d'autres termes, il s'agit de griffer la peau à l'aide d'une fine aiguille de 0,3 mm et de permettre ainsi aux pigments de pénétrer le derme. L'action est relativement superficielle contrairement à celle du tatoueur qui agit plus en profondeur et utilise un autre type de pigments. La tenue du maquillage varie, en moyenne, entre un et trois ans, parfois plus, et dépend de plusieurs facteurs.

Plus la couleur choisie est claire, moins longtemps elle tiendra. Le renouvellement cellulaire est plus rapide chez les jeunes femmes. Le maquillage tiendra donc plus longtemps sur les peaux matures. L'exposition répétée au soleil peut également avoir une incidence. La bonne nouvelle ? Une petite séance d'entretien annuel peut être effectuée afin de conserver l'effet initial. Cette discipline de dermopigmentation doit obligatoirement être réalisée par une esthéticienne diplômée qui a suivi une formation hygiène, à l'instar des tatoueurs.

## À QUI S'ADRESSE-T-IL ?

Il s'adresse quasi à toutes les femmes. D'une manière générale, il permet d'ouvrir le regard, de redessiner le contour de la bouche et d'en rehausser

légèrement la couleur. Il peut également servir à camoufler une petite cicatrice disgracieuse ou de permettre à celles qui ont subi de lourds traitements de chimiothérapie de redessiner des sourcils qui repoussent parfois de façon anarchique. Et si vous rêvez d'un joli point de beauté, ultime coquetterie, c'est plus naturel lorsque c'est réalisé par dermopigmentation qu'à l'aide d'un crayon. Une professionnelle digne de ce nom vous donnera d'abord un premier rendez-vous simplement pour parler de la technique utilisée, définir la forme ou envisager l'une ou l'autre couleur. Mieux vaut également prendre le temps de la réflexion. Côté douleur, c'est très supportable. Certaines ne sentiront quasi rien, d'autres trouveront le passage de l'aiguille assez désagréable. Mais sans plus !

## CHOIX RAISONNÉ OU EFFET DE MODE

Évitez ce genre de démarche sur un coup de tête. Prenez le temps d'imaginer le résultat, voire de faire quotidiennement une petite simulation à l'aide de produits de maquillage dont le rendu se rapproche de l'effet escompté. Ces dernières années, de nombreuses femmes se sont focalisées sur leurs sourcils misant trop souvent sur une ligne artificielle à la Kim Kardashian.

Très épaisse et souvent trop foncée. Attention, ce look commence à avoir fait son temps et on revient à des standards plus subtils. Le maquillage semi-permanent permet également d'obtenir des résultats naturels dont on ne risque pas de se lasser. Rien ne vous empêchera d'accentuer malgré tout votre maquillage à l'aide de produits classiques.

## CÔTÉ COULEURS

Rassurez-vous, tout est possible. Il est loin le temps où la bouche et les yeux étaient redessinés à la truelle. Aujourd'hui, toutes les nuances sont dans l'air du temps.

Pour le regard, vous trouvez le noir trop dur, un joli marron vous plaira davantage, à moins que vous ne juriez que par un bleu marine. Idem pour la bouche. Si vous avez la peau claire, privilégiez une teinte légèrement plus soutenue que la couleur initiale. Elle vous donnera bonne mine sans trop en faire. Par contre, si votre carnation est plus foncée, vous préférerez peut-être un vrai bordeaux. D'où l'intérêt de faire de multiples essais avant de vous lancer.

“

**Il n'existe pas de différence entre le maquillage permanent et semi-permanent**

”

## Y A-T-IL DES RISQUES POUR LA SANTÉ ?

À l'instar du tatouage, le maquillage semi-permanent doit être effectué dans des conditions d'hygiène parfaites. Si ce n'est pas le cas, il peut entraîner des infections, et même le tétanos. Aujourd'hui, les pigments utilisés sont censés être 100 % naturels afin d'empêcher tout risque d'allergie.

Si vous prenez un traitement médicamenteux, notamment des anticoagulants ou si vous avez une peau particulièrement sensible, parlez-en d'abord à votre médecin ou à votre dermatologue. ●



On a  
testé pour  
vous

**AUGUSTINUS  
BADER**  
The Face Oil



The Face Oil est une huile pour visage enrichie au complexe TFC8®. Cette technologie brevetée de régénération cellulaire composée de plus de 40 ingrédients garantie un effet réparateur, protecteur et hydratant. Les huiles de noisettes, de Karanja, de grenade et de babassou qui la compose, font de cette huile une caresse aussi douce que gourmande. La peau est hydratée, éclatante divinement parfumée.



**JULIE KIEFFER**

*Les plus*

Une marque que je ne connaissais pas avant ce test, mais sur laquelle je vais maintenant m'attarder puisque j'ai adoré essayer sa dernière huile pour le visage. Je la mélange matin et soir à ma crème de jour et de nuit pour éviter l'effet gras et depuis, ma peau est plus souple, moins malmenée par le froid et mon teint est plus éclatant.

*Les moins*

Son prix sans doute et son odeur sans intérêt.



**ALISSIA LEJEUNE**

*Les plus*

La gourmandise des huiles, notamment celle de noisette dont le parfum est très présent, font de The Face Oil une huile très agréable à appliquer quotidiennement. Le teint est vraiment éclatant et la peau est nourrie en profondeur. La formule est une réussite, d'autant plus qu'elle est contenue dans un flacon en verre et un emballage recyclables.

*Les moins*

Attention au dosage de la pipette pour éviter un effet gras. Son prix...



**MARIA PIÉTRANGELI**

*Les plus*

D'un aspect gras, cette huile visage fond littéralement sur la peau quelques minutes après son application. Attention, quelques gouttes suffisent... Auquel cas il vous faudra plus de temps avant de vous maquiller... Très hydratante, ses résultats ne se font pas attendre, le grain de peau s'affine au fil des jours. Elle « lisse » littéralement la peau et la rend éclatante.

*Les moins*

Le point négatif a été l'absence de parfum. La sensorialité d'un soin passe aussi par l'odeur mais j'ai fini par m'y habituer.



**CÉCILE GENAY**

*Les plus*

Sa couleur orangée et les effluves de noisette sont surprenantes au début, mais une fois appliquée, l'huile révèle une texture soyeuse et un doux parfum. Elle est merveilleuse. Je l'applique chaque soir pour un pur moment cocooning. Après l'application, la peau absorbe immédiatement l'huile qui hydrate parfaitement sans effet gras. Mon grain de peau paraît vraiment plus lisse et souple.

*Les moins*

Le prix est assez élevé, surtout pour la gamme complète.

depuis 1847

  
**MONDORF**  
Domaine Thermal

175  
ans

THERMALISME  
MONDORF-LES-BAINS

# MONDORF MON AMOUR

## LA ST-VALENTIN

est sans conteste l'occasion idéale pour  
surprendre votre Valentin(e).

Offrez-lui « MONDORF » et tout un monde  
de détente et de bien-être : massage,  
piscine d'eau thermale, nuitée 4 étoiles,  
dîner romantique ...

A vous le choix du cadeau.

Retrouvez toutes nos  
suggestions sur

**mondorf.lu**

(Il y a déjà des cadeaux à partir de 24€!)



# MUST-HAVE

## 01



### ESSENTIEL

Un nouveau soin apaisant pour les peaux sensibles et fragilisées, formulé avec 96 % d'ingrédients d'origine naturelle. Une texture pansement qui apporte un vrai bien-être aux femmes à la recherche d'un apaisement immédiat. Il apaise, répare les zones irritées mais atténue également les sensations d'inconfort de la peau. Il est de plus ultra nourrissant grâce au beurre de karité bio pour un soulagement maximum. *Baume cica-réparateur. Clarins.*



### HOMMAGE

Icône contemporaine, la petite robe noire a tissé son succès autour d'une fleur essentielle à la grammaire de la maison. Un emblème de son savoir-faire de parfumeur et de sa créativité : la rose. Ici les parfumeurs rejouent le pas de deux de l'Eau de Parfum originelle et invitent une troisième rose dans la danse. Faisant valser ses accents naturellement miellés au cœur de la composition, l'absolu de rose de Grasse signe cette véritable déclaration d'amour à la reine des fleurs. *La petite robe noire. Rose Rose Rose. Guerlain*

### WET TIP EFFECT

## 03



Un rouge à lèvres aux couleurs vibrantes et au fini brillant dans un toucher fondant, pour un vrai soin hydratant et repulpant. Compromis idéal entre la couvrance satinée d'un rouge à lèvres classique et la transparence d'un gloss, il maquille les lèvres autant qu'il en prend soin pour un effet « shine » addictif. Son format slim est pour la première fois rechargeable. Phyto Shine ce sont 12 couleurs essentielles. *Phyto rouge Shine. Sisley*

## QUATRE

### EXTRÊME



À la fois nourrissant et anti-âge, ce soin répare la zone vulnérable des lèvres, lisse et raffermi leurs contours. Le Soin Extrême Lèvres et Contour est spécifiquement étudié pour s'adapter à l'épiderme fragile qui constitue le contour de notre bouche. Particulièrement sensible au vieillissement cutané, cette zone nécessite un soin particulier. Il réduit les rides et les ridules. Il redonne également de la fermeté à l'épiderme. Il l'hydrate et le répare en profondeur. *Soin extrême Lèvres et Contour. Annayake.*

## 05

### NUTRITION



Prendre soin de soi en prenant soin de la planète avec des produits à plus de 90 % d'origine naturelle provenant de sources responsables. Renforcez la nutrition et améliorez la qualité de vos cheveux, qu'ils aient besoin de volume, de brillance, d'une protection de la couleur ou d'une thérapie du cuir chevelu, avec ces nouvelles formules de shampooing et d'après-shampooing. Infusé de protéines de blé et de graines de chia pour protéger et donner du volume et d'extrait de riz et d'huile de macadamia pour aider à rétablir l'équilibre hydrique de vos cheveux et les renforcer. *The Ritual of Sakura. Rituals Cosmetics.*



# LE MEILLEUR DE FEMMES

news  
letter

Gratuite,  
luxembourgeoise,  
& exclusive  
le mardi et le jeudi



rendez-vous sur  
**femmesmagazine.lu**



Invitation aux voyages, plaisir des sens,  
ressourcement sont les maîtres mots  
des massages de Séléna May, qui mettent  
en scène des rituels de beauté ancestraux.



## NOS SOINS CORPS ET VISAGES :

- **Sensualité du Bengale**, le massage indien Kansu
- **L'envol Tahitien**, le massage aux coquillages
- **La Vallée des roses Bulgare**, le massage manuel
- **La tentation Africaine**, le massage au bambou
- **Délice des Andes aux fruits**, le massage aux pierres chaudes
- **Voile de Méditerranée**, le massage aux ballotons



## POUR CHACUN DE NOS RITUELS DE 1H À 1H30

se succéderont un gommage corps, un massage  
aux techniques spécifiques du pays choisis, à l'aide  
d'une huile de massage corps, un exfoliant doux  
visage et modelage visage soin.

**POUR LA SAINT VALENTIN,  
PENSEZ AUX CHÈQUES CADEAUX.**

Retrouvez l'ensemble de la carte des soins sur  
**WWW.TOUTEENBEAUTE.LU**



# L'APPRENTISSAGE DES LANGUES COMMENCE À LA NAISSANCE

**Parler deux, trois ou quatre langues est un réel atout dans sa vie sociale comme professionnelle. Autant s'y mettre le plus tôt possible, jusqu'à l'âge de 6 ans, les enfants les apprennent avec une grande facilité. Et pour favoriser cet apprentissage, le Luxembourg est, en la matière, le pays... idéal.**

TEXTE : FABRICE BARBIAN

Dès la naissance, un nourrisson est capable de faire la différence entre des langues alors même qu'il ne parle pas encore. C'est vers un an que les bébés commencent à prononcer leurs premiers mots. L'apprentissage de la langue s'accélère alors franchement. Tant et si bien que, vers 2 ans, ils commencent à pouvoir dire de petits morceaux de phrases. Ce que les études mettent en lumière, c'est que ce processus vaut pour une langue comme pour deux (ou davantage encore). Comprendre, pour schématiser, que si un enfant monolingue connaît 100 mots, le bilingue en maîtrisera 50 dans l'une et 50 dans l'autre.

Mais il n'est pas pour autant en retard puisque le bilingue, en grandissant, va vite acquérir la traduction des mots dans l'autre langue et être « au niveau ». Les enfants construisent alors souvent des phrases comprenant des mots dans les 2 langues. C'est ce que l'on appelle le code switching. Contrairement à une idée reçue, cela ne signifie pas qu'ils mélangent les deux langues. Comme indiqué supra, les petits savent parfaitement de quelle langue font partie les différents mots qu'ils utilisent. Jusqu'à 6 ou 7 ans, l'apprentissage d'une autre langue se fait donc « tout naturellement ». Cela ne signifie pas pour autant

qu'après cela soit trop tard ! Il n'est jamais trop tard, surtout qu'un adolescent ou un adulte est en mesure de mobiliser des capacités cognitives que les petits n'ont pas, pour intégrer plus rapidement des règles et des structures. Cela dit, soyons honnêtes, nous n'avons pas tous les mêmes aptitudes en la matière.

“

**Les enfants construisent alors souvent des phrases comprenant des mots dans les 2 langues. C'est ce que l'on appelle le code switching**

”

## LES MULTIPLES BÉNÉFICES DU BILINGUISME

Le premier intérêt qui vient spontanément à l'esprit lorsque l'on évoque le bilinguisme, c'est la possibilité de communiquer avec beaucoup plus de monde, d'accéder à une vie sociale plus riche ou de « s'ouvrir » l'esprit.

C'est aussi un vrai atout sur le plan professionnel, inutile d'y revenir. Mais il y a d'autres bénéfices.

Les enfants bilingues ont de bien meilleures capacités à apprendre d'autres langues encore. Ce n'est pas au Luxembourg, où bon nombre d'enfants sont parfaitement trilingues, voire quadrilingues, que l'on va prétendre le contraire. Autre avantage, les enfants bilingues, compte tenu de la « gymnastique » qu'impose de passer d'une langue à l'autre, ont également des compétences cognitives plus développées qui se traduisent, entre autres, par de meilleures capacités de concentration. Davantage sollicité, leur cerveau est aussi plus agile. Ils peuvent dès lors plus aisément assurer plusieurs tâches simultanément.

Plusieurs études ont mis en lumière que les personnes bilingues utilisent moins de zones de leur cerveau, mais avec davantage d'intensité.

Cela aurait pour effet de ralentir le vieillissement du cerveau et de facto l'apparition de maladies neurodégénératives. En revanche, elles révèlent aussi que quand le cerveau est atteint, le déclin est plus rapide.



## APPRENDRE UNE LANGUE IMPLIQUE DE LA PRATIQUER

Lorsqu'au sein d'une famille, les parents sont de langues maternelles différentes, il est certain que cela facilite grandement l'acquisition de deux langues puisque l'enfant est en permanence au contact d'elles (ou devrait l'être en tout cas, compte tenu des bénéfices). Si en plus d'avoir des parents parlant des langues différentes, l'enfant vit et grandit dans un pays où l'on parle une autre langue, c'est plus propice encore pour qu'il en parle plusieurs sans effort particulier. Mais quid d'une famille où l'on parle une seule et même langue ? Comment procéder pour que son enfant apprenne une autre langue, au plus tôt puisque c'est préférable ?

“

**Pour que ses enfants soient bilingues et même polyglottes, l'un des meilleurs endroits sur la planète, si ce n'est le meilleur, c'est assurément le Luxembourg**

”

Il n'y en a pas 1.000, il faut qu'il soit suffisamment exposé à cette langue et qu'il soit, surtout, amené à la pratiquer, de préférence à des moments particuliers (à l'heure des repas, le soir après l'école) ou avec des personnes en particulier (papa, maman, la nounou, l'instituteur...). Comprendre que votre enfant ne deviendra pas trilingue parce que vous lui insufflez trois mots d'anglais au petit-déjeuner ou l'obliger à regarder un Disney en allemand tous les dimanches. Cette précision faite, force est de constater que pour que ses enfants soient bilingues et même polyglottes, l'un des meilleurs endroits sur la planète, si ce n'est le meilleur, c'est assurément le Luxembourg. •



## L'APPRENTISSAGE DES LANGUES DÉBUTE DÈS 1 AN AU LUXEMBOURG, LES ENFANTS BÉNÉFICIENT D'UNE ÉDUCATION PLURILINGUE. ET CELA DEPUIS LEUR PLUS JEUNE ÂGE.

Pour soutenir les tout-petits dans leur développement langagier, un programme d'éducation plurilingue a été introduit en octobre 2017 dans les crèches, au profit des enfants de 1 à 4 ans. Tous les enfants de cette tranche d'âge sont mis en contact avec le luxembourgeois et le français.

« Le contact précoce et quotidien avec ces langues se fait de manière ludique, adaptée à l'âge et au rythme du tout-petit. Il stimule les potentialités du jeune enfant, naturellement curieux, sans le contraindre, dans le vécu quotidien (repas, promenade ...), le jeu, les comptines... », précise le ministère de l'Éducation nationale, de l'Enfance et de la Jeunesse. Les langues parlées en famille ne sont pas pour autant négligées. « Tous les enfants seront encouragés à s'exprimer dans leur langue, condition essentielle pour leur développement identitaire et langagier. Une telle valorisation éveille par ailleurs la curiosité et l'intérêt des jeunes enfants pour les différentes cultures et langues parlées dans leur entourage ». Luxembourgeois, français,

allemand... Au-delà des bénéfices évoqués ci-contre, cet apprentissage très précoce des langues vise aussi à les préparer au mieux à l'école. Dans le fondamental (3-5 ans), les programmes accordent une importance particulière à l'apprentissage du luxembourgeois. S'y ajoute une initiation au français. Dans les cycles suivants (6-12 ans), l'alphabétisation se fait en allemand, langue d'enseignement de toutes les disciplines et l'apprentissage du français se poursuit. Dans le secondaire, l'importance des langues dans le programme varie en fonction du régime choisi, mais leur apprentissage continue à jouer un rôle central. La langue véhiculaire est soit l'allemand, soit le français. S'y ajoutent l'anglais et, en option, d'autres langues vivantes comme l'italien, l'espagnol, le portugais ou le chinois.

Cette éducation plurilingue a désormais son ambassadeur. Le journaliste luxembourgeois Philip Crowther a épaté le monde entier lors de l'investiture de Joe Biden, en assurant des directs en six langues.

# CONCILIATION VIE FAMILIALE, VIE PROFESSIONNELLE UNE PROBLÉMATIQUE MULTIFACTORIELLE

La question de l'égalité des salaires entre femmes et hommes soulève en creux d'autres problématiques : la sous-représentation des femmes aux postes à responsabilité, la conciliation vie familiale, vie professionnelle et l'inégalité des pensions pour ne citer que les plus saillantes.

Le code du travail s'est doté, en 2016, d'une loi visant à parvenir à l'égalité des salaires entre femmes et hommes. L'arsenal de mesures mis en place a permis de réduire peu à peu les écarts. Il n'en reste pas moins que les différences de salaires constatées aujourd'hui encore mettent en exergue non seulement que les femmes n'exercent pas les mêmes métiers que les hommes, mais également la sous-représentation des femmes aux postes à responsabilité. Les employeurs ont de ce fait un rôle important à jouer en proposant des postes d'encadrement aux femmes et en les soutenant dans leur volonté d'évolution.

Un blocage subsiste cependant et semble freiner un essor important de salariées vers des postes à responsabilité : la conciliation vie privée, vie professionnelle. Les femmes sont beaucoup moins représentées dans les postes les mieux payés, et encore plus si elles ont des enfants.

## QUAND VIENT L'HEUREUX ÉVÈNEMENT

Tel n'est pas le cas de toutes. Cependant, quand un enfant vient à agrandir le foyer, jongler entre vie familiale et vie professionnelle peut tenir du parcours du combattant. Certaines femmes optent pour le congé parental à temps plein, qu'elles prennent à la suite du congé maternité. Elles se trouvent ainsi absentes de leur poste pendant presque une année. D'autres choisissent le temps partiel car se pose rapidement la question de la garde



de l'enfant. Les crèches qui accusent souvent une longue file d'attente n'ont pas forcément de place à disposition pour la date souhaitée des parents. Une inégalité se fait de plus ressentir pour les personnes qui résident en des communes où l'offre de crèches est rare voire inexistante. Que leur reste-t-il alors comme solution quand la famille n'est pas à proximité pour les suppléer ou quand les grands-parents ne sont pas en mesure d'assurer la garde ? Un choix cornélien s'impose au couple et, dans bien des cas, la mère choisit de s'occuper de son/ses enfants et met entre parenthèses sa vie professionnelle.

Ces trous plus ou moins grands dans une carrière conduisent in fine à des disparités importantes au niveau des pensions, une fois la retraite arrivée. Elle s'avère d'autant plus criante quand séparation il y a eu dans le couple.

Un effet domino qui exige de repenser une politique globale d'égalité entre femmes et hommes.

## LES CRÈCHES : S'Y PRENDRE À TEMPS

Certaines crèches enregistrent nombre d'inscriptions. Il en résulte bien souvent des listes d'attente qui pour certaines excèdent les douze mois. Il est donc recommandé d'inscrire le futur bébé dès lors que la grossesse est confirmée. Et l'inscrire à plusieurs crèches car, les mauvaises surprises peuvent survenir durant ce laps de temps. Il faut également avoir conscience que même si l'enfant est accepté dans une crèche, il se peut qu'il n'y ait pas de place à temps plein. Se repose alors la question du temps de travail...







# LE BON, LE BRUT ET LA MATIÈRE

Au sol, sur un plan de travail, une crédence ou par petites touches dans une salle de bains, les matériaux bruts et naturels s'invitent dans notre intérieur pour apporter du caractère et une note résolument authentique. Béton ciré, terrazzo, marbre blanc ou coloré, bois clair ou blanchi... Pleins phares sur les incontournables de la saison !

TEXTE: MARINE BARTHÉLÉMY

## ÉLOGE DU MINÉRAL

Moderne et brut, le béton ciré est un revêtement décoratif composé de mortier et de pigments, particulièrement prisé dans les grands espaces contemporains et lofts industriels dans les années 1980, avant de prendre ses quartiers dans les appartements et habitations plus conventionnels. Avec son aspect velouté et minimaliste, il s'est imposé comme un matériau inévitable de la déco d'intérieur. À l'instar du marbre, roche dérivée du calcaire, qui a longtemps été un symbole de richesse et de prestige. Utilisé depuis l'Antiquité pour la sculpture et l'architecture, notamment pour décorer les somptueux palais d'Italie ou d'Orient, il s'est démocratisé, a perdu sa connotation « bling bling » et habille désormais meubles, sols, crédences et murs avec une élégance, une délicatesse et une poésie presque abstraite. Autre tendance à glaner : le terrazzo, aussi appelé granito, qui puise ses racines dans les palais vénitiens dès le XIII<sup>e</sup> siècle. Ce matériau ingénieux, conçu pour recycler les chutes et copeaux de marbre, quartz et granit, est tombé en désuétude à la fin des années 60 avant de reconquérir, il y a quelques années, le cœur des designers en vogue et des fabricants de mobilier tels

que Bentu, Serax ou Zuiver. Aujourd'hui, ce matériau au caractère bien affirmé sublime avec espièglerie cuisines, salons et salles de bains. Enfin, le bois a toujours le vent en poupe ! Qu'il soit foncé, flotté, blanchi ou brûlé, c'est un indémodable qui se réinvente au fil des saisons pour réchauffer nos intérieurs et s'offrir une place de choix.

“

**Le béton ciré habille  
désormais meubles,  
sols, crédences et murs  
avec une élégance, une  
délicatesse et une poésie  
presque abstraite**

”

## EFFET DE SOL

Élément phare d'une décoration bien sentie, le revêtement de sol n'est pas à négliger et constitue tout l'ADN d'une pièce.

Matériau ultra résistant, le béton ciré amène un esprit contemporain dans une pièce à vivre. On le choisit brut, anthracite ou grège, pour un aspect indus' ou vif et coloré (mauve, terracotta, céladon, bleu roi...) si on souhaite oser l'audace et pimper un salon ou une salle à manger un peu trop sage. On n'oublie pas de le recouvrir d'un vernis, satiné ou mat, afin de le rendre hydrofuge et faciliter son entretien, surtout s'il est posé au niveau d'un lieu de passage.

“

**On oublie le total look, parfois difficile à assumer et on mise sur des petites touches**

”

Côté cuisines et salles de bains, on adopte l'imprimé moucheté du terrazzo ou les veinures caractéristiques du marbre. Pour limiter les frais, sachez qu'il existe des revêtements en vinyle qui imitent ces deux matériaux à la perfection, à poser sur le sol ou le mur d'une pièce humide, mais également sur les façades du mobilier de cuisine. Coup de bluff garanti ! Par ailleurs, on peut également calmer ses ardeurs en optant pour un sol en bois, intemporel, authentique et convivial, à privilégier dans les pièces



à vivre lumineuses et les chambres. Parquet flottant, stratifié ou lattes en PVC, le bois apporte ce côté chaleureux tant recherché dans nos home sweet home. En fonction de l'essence choisie, il insuffle un esprit scandinave (bois clair : bouleau, chêne, érable, pin) ou exotique (bois foncé : ébène, noyer, merisier).

### L'ART ET LA MATIÈRE

Pour apporter chaleur et profondeur, on n'hésite pas à mixer les matières entre elles. En pratique, si le sol est bétonné, carrelé ou recouvert de marbre, on joue la carte du contraste avec du mobilier en bois

blanchi ou flotté, des assises ou paniers chinés en rotin, de grandes pampas dans une Dame Jeanne, des objets aux couleurs chaudes et des matières douces et réconfortantes comme des tapis en laine bouclée, des coussins à grosses mailles et un canapé en lin lavé par exemple.

Envie d'originalité sans en faire trop ? On commence petit, en oubliant le total look, parfois difficile à assumer, et on mise sur des petites touches de terrazzo coloré ou métallisé qui se déclinent à merveille sur une vasque, des accessoires de salle de bains, sur la crédence ou le plan de travail.



**CHARLESTED**



**LUX XU**



**POLS POTTEN**



**BENTU DESIGN**



POUR DONNER DU CACHET À VOTRE INTÉRIEUR, SUBLIMER DU BOIS OU RÉCHAUFFER DU BÉTON, QUOI DE PLUS BEAU QU'UN SOMPTUEUX TAPIS ?

Chez Tapis Hertz, nous vous proposons une large sélection de tapis d'exception choisis pièce par pièce, à la pointe des tendances depuis 75 ans. Tapis d'orient authentiques, tapis artisanaux noués à la main, ou encore tapis contemporains, tous n'ont qu'une seule vocation : sublimer votre intérieur. Parce que le tapis est une pièce unique dans la maison, nous vous offrons un service de livraison à domicile pour essayer vos coups de cœur directement chez vous, sans obligation d'achat.



Retrouvez-nous en ligne sur : [www.tapishertz.lu](http://www.tapishertz.lu) / Tél. : 22 73 27



Ce motif iconique, donnant vie à une myriade de couleurs, se marie parfaitement avec une robinetterie en laiton doré et des carreaux de zellige vert. De la même façon, on invite le marbre chez soi, sous toutes ses glorieuses formes, dans une niche murale, sur un îlot central, table basse, lampe, planche à découper, vase, vaisselle, bougeoir ou linge de lit. Des affiches aux motifs terrazzo ou nervurés peuvent tout à fait faire l'affaire et twister un mur uni. Si le marbre blanc apporte un effet velouté, ses déclinaisons en noir, vert ou rouge, moins classiques, assurent un style inimitable.

Vous l'avez compris, ces matériaux ultra-tendance sont très faciles à adopter dans un intérieur. Poussé par la curiosité, vous ne résisterez pas à les mixer entre eux, en aplat façon « color block » ou par touches subtilement distillées. Les combinaisons sont infinies ! Les apparences sont parfois trompeuses... Pour adopter la tendance à moindres frais et dynamiser son intérieur, on crée l'illusion d'un trompe-l'œil avec un papier peint panoramique effet bois - repéré chez Lime Lace ou Wall Art - ou intissé façon



TIKAMOON

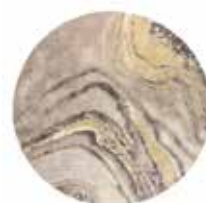
terrazzo vu chez Isidore Leroy. S'ils ne font pas l'unanimité chez les aficionados de la déco car jugés « un peu kitsch », ils sont le gage d'une décoration assumée et singulière. Hornbach (Bertrange) propose un impressionnant choix de fresques murales... ludiques, colorées, poétiques, authentiques, naturelles ou naïves. ●



LYON BÉTON



KARE DESIGN



ZUIVER



PORTOBELLO

# LA NOUVELLE TENDANCE DESIGN ...



## LE BÉTON-CIRÉ

Depuis 2005, Tremalux gère autant la diversité et la multiplicité des chantiers qui lui sont confiés que les obligations techniques, esthétiques et économiques des projets à réaliser, avec toujours, une qualité de service garantie par le professionnalisme de ses intervenants. **Nos maîtrises : bétons cirés, sols en résine et enduits décoratifs**

5 Rue de Limpach,  
L-3932 Mondorcange  
Tél. : 26 57 94 1  
[www.tremalux.lu](http://www.tremalux.lu)

**TREMALUX**  
TRADING ENGINEERING MATERIALS

# SAFARI lodge



LA REDOUTE INTÉRIEURS

Le cannage n'a pas dit son dernier mot. Ce tissage particulier de rotin, qui habille nos meubles depuis le XVII<sup>e</sup> siècle, apporte une touche aussi vintage que sauvage dans le salon. Léger, il se marie à la perfection avec un petit fauteuil en velours, des pots en terre cuite et des feuilles de pampa pour une ambiance exotique. Un peu de cannage pour partir en voyage !

TEXTE & SÉLECTION : ALISSIA LEJEUNE





MAISON DU MONDE

HERMÈS



H&amp;M

IB LAURSEN



ARC YELLOW CUSHION



AUDENZA



MONOPRIX



NOMADDE



CULT FURNITURE

# News FOOD

TEXTE : ALISSIA LEJEUNE



©Comptoir Bohème

## **COMPTOIR BOHÈME : SEA, FOOD AND SUN!**

Quartier de la Cloche d'Or, fin de journée, une lumière toujours allumée. De la musique, de la chaleur, de l'ambiance bref de la vie dans ce quartier des affaires. Une atmosphère cosy, estivale, méditerranéenne, chic et raffinée... Côté déco, l'évasion est totale au Comptoir Bohème. Quittez le Luxembourg le temps d'une soirée et imaginez-vous à la plage, les pieds dans l'eau et le visage caressé par la douceur de la brise marine. Les murs couleur sable, les cactus, les poteries illuminées dans les galeries et les vases géants en terre cuite habillent l'espace dans un esprit méditerranéen. Grèce, Turquie, Italie... peu importe la destination, il flotte ici un air de dolce vita et de liberté. Côté plat, vos papilles devraient venir danser sur la table. Comptoir Bohème promet de poursuivre le voyage dans l'assiette. Linguine alle vongole servies dans une casserole en cuivre, un Homard Bleu de Bretagne qui se suffit à lui-même, un risotto à la truffe servi dans sa meule de Pecorino... Des couleurs et des saveurs d'exception travaillées avec passion. Les plats sont exclusivement faits maison, les produits sont sourcés et de saison. La carte est aussi riche que les assiettes, laissez-vous guider par vos sens pour faire un choix et profitez du voyage.

## **UN HAVRE DE PAIX signé Steffen**

Enfin ! Il est là et impossible de le manquer sur le boulevard Royal. L'Atelier Steffen a ouvert les portes de son Jardin d'Eden. Les plantes qui habillent plafonds et murs attirent l'œil depuis la rue. En plein centre d'Hamilius et de ses buildings sans charme, il est rare de voir de la végétation. Aussi, l'Atelier offre une réelle expérience d'évasion au cœur du centre d'affaires. Et son concept devrait séduire le voisinage ! Lisa, Franck et Tom Steffen ont imaginé un deuxième take-away après celui de la gare.

Au rez-de-chaussée, les passants pourront profiter de cette expérience pour emporter viennoiseries, sandwiches, salades, pâtisseries et même plats chauds... Au premier et au deuxième étage, l'Atelier Steffen présente son nouveau restaurant « La Mezzanine du Boulevard », dans un univers très cosy, green et avec une vue imprenable sur l'avenue. À noter que même au cœur de l'agitation citadine, l'insonorisation est telle que l'on se sent comme dans une bulle, dans un havre de paix. Commencez la journée avec un merveilleux petit déjeuner et terminez là avec un petit cocktail afterwork, tout ça dans le même espace bucolique et lumineux.



©Julie Mehri

## #CHEESEBURGER / FRITES

Le plat le plus commandé le soir de la Saint-Valentin en 2021 en France, selon un sondage des applications Happn et Deliveroo. Est-ce que partager ses frites avec un homme ne serait pas l'acte le plus romantique qui soit ?

## UNE PETITE COUPE D'HYDROMEL COMME JADIS ?

Mais quelle est donc cette potion sucrée et qui tente une percée sur le marché de l'apéritif en 2022 ? L'hydromel pétillant s'invite avec des atouts séduisants, à commencer par sa plus faible teneur en alcool que le vin (4,5 degrés). S'il est encore peu consommé, le breuvage délicieusement parfumé tient des origines très lointaines. Dans l'Antiquité, les Grecs et les Romains concoctaient ce nectar grâce à la transformation du sucre contenu dans le miel en alcool. S'il a longtemps été consommé par nos ancêtres (et peut-être par Jules César himself...), puis oublié, l'hydromel s'invite dans les tendances de l'apéro branché.

Côté ingrédients, rien de très compliqué : de l'eau, du miel et des levures naturelles rappelant les notes amères d'une mousse blonde.

C'est le fondateur de « Bulles de Ruche », Paul-Augustin Delattre, qui a remis au goût du jour cette recette ancestrale en l'habillant de notes contemporaines et différents miels (tilleul, lavande et litchi).

Tantôt mentholé, tantôt herbacé ou encore floral, l'hydromel s'accorde parfaitement avec un joli plateau de fromages.

## Le sex coffee, UN PETIT KAWA APHRODISIAQUE



Le café ça excite, c'est un fait, mais au sens propre, la boisson chaude serait un vrai booster de libido. Oubliez la tasse de café noir bien serré qui ne procure pas la plus fraîche des haleines, mais privilégiez cette potion tout droit venue des USA, sobrement appelée « sex coffee ». Le breuvage est un mélange de café noir, de poudre de cacao cru, de lait de coco, de cannelle, de miel et de poudre de maca. Le point commun de tous ces ingrédients ? Ils stimulent l'excitation. La poudre de maca, qui constitue la petite originalité de la boisson, est essentielle, car ce

superaliment originaire d'Amérique du Sud possède des vertus aphrodisiaques et est capable d'augmenter le taux de testostérone. La boisson fait fureur sur les réseaux sociaux même si aucune preuve scientifique ne vient confirmer l'augmentation de libido. En revanche, selon une étude menée en 2015, nous savons que deux à trois tasses de café par jour réduiraient de 42% les troubles de l'érection, sans abuser sur la caféine évidemment. Pour les femmes, le café aurait le pouvoir de stimuler le cerveau et d'envoyer des signaux pour susciter l'excitation. Un petit café et au lit ?

# 110,85 M

*Soit le record de la plus longue ligne de crêpes au monde établie par Nutella à l'occasion de la Saint-Valentin 2020. Pour sa campagne « Propagez un peu d'amour », les amoureux étaient invités à diffuser des messages d'amour corrélés à des crêpes. Les 896 douceurs alignées ont formé un cœur.*



## AVEZ-VOUS RÉUSSI VOTRE MOIS DE JANVIER ?

« Dry January » ou « Veganuary », le premier mois de l'année est sans aucun doute le mois de toutes les expérimentations et des bonnes résolutions. On fait un petit point sur les tendances qui deviennent des rendez-vous en janvier.

### VEGANUARY : ON VEUT DU VERT !

Décidément, le Royaume-Uni est un incubateur de tendance à adopter pour un mode de vie plus sain et plus responsable. En 2014, l'association Veganuary a lancé un défi qui consiste à favoriser un régime végétal au mois de janvier. Cette action a pour but d'éveiller les consciences sur le bien-être animal, mais aussi sur l'impact néfaste d'une alimentation à base de protéines animales sur l'environnement. Pour la deuxième année, l'ONG britannique associée à l'association L214, propose ce défi en France, un pays moins ouvert sur ce type d'alimentation végétane. Mais que faut-il bannir exactement ? Tout produit d'origine animale, soit la viande, le lait, les œufs ou encore le miel. Le défi Veganuary permet surtout de s'interroger sur son alimentation et de trouver des alternatives durables. Dans chaque pays où ces challenges ont été organisés, les associations référentes ont aidé les participants avec des astuces, des idées recettes, des conseils nutritionnels ou encore des listes de courses adaptées. Pas question de se lancer seul dans l'inconnu ! Le mouvement a également pour but d'inciter les supermarchés, entreprises et restaurants à proposer plus d'alternatives véganes. Un message entendu par une soixantaine de sociétés en France, à l'image de Starbucks, Monoprix ou encore Carrefour.

# 610.000

*inscriptions au défi Veganuary en 2022, soit un nombre record depuis la création de l'événement, selon The Independent.*

# 74,5

## MILLIONS D'EUROS

*soit les dépenses des ménages résidents au Luxembourg pour l'achat de spiritueux dans les commerces en 2020, 1 million de plus que l'année précédente, selon le Statec.*

### SOBER BUDDY CHALLENGE : un janvier sec

Connu mondialement sous le nom de « Dry January », le défi de ne pas boire une goutte d'alcool durant le mois de janvier est aussi appelé « Sober Buddy Challenge » au Luxembourg. Organisé par la Fondation Cancer, le Grand-Duché en est à sa deuxième édition. À l'origine, il s'agit d'une campagne de santé publique britannique dont l'objectif est de freiner la consommation d'alcool

après les fêtes particulièrement arrosées, et ainsi offrir une pause bien méritée à son organisme. Recommencer l'année à zéro, c'est le crédo. Encore faut-il s'y tenir et accepter de commander un soda ou un virgin cocktail quand on retrouve ses amis au bar. Le Dry January est devenu populaire, relégué par de nombreuses associations luttant contre les addictions et les maladies, pour les bienfaits qu'il

procure : meilleure qualité de sommeil, perte de poids, moins de stress ou encore amélioration de la tension artérielle. D'autant plus, que la pandémie a accru la consommation d'alcool à domicile, alors cette pause est bienvenue pour le corps, mais également pour une prise de conscience. Oui, on peut s'amuser sans boire.

FRANCE  1743

# MOËT & CHANDON

CHAMPAGNE

CAVES WENGLER S.A. 2 Rue Neuve, L-6581 Rosport

[www.wengler.lu](http://www.wengler.lu)



DRINK RESPONSIBLY



Exclusively imported by

**WENGLER**  
CHÂTEAUX 10  97 DOMAINES

# BROWNIES

**POUR 8 BROWNIES**  
**PRÉPARATION : 30 MINUTES**  
**CUISSON : 9 MINUTES**

## Ingédients

- |                            |                           |
|----------------------------|---------------------------|
| ○ 60 g de cerneaux de noix | ○ 90 g de cassonade       |
| ○ 40 g de noix de pécan    | ○ 40 g de farine          |
| ○ 150 g de beurre          | ○ 10 g de cacao en poudre |
| ○ 80 g de chocolat noir    | ○ 2 g de sel              |
| ○ 2 jaunes d'œufs          | ○ 3 blancs d'œufs         |

## Recette

01. Hacher les noix et les noix de pécan.
02. Faire fondre ensemble le beurre et le chocolat au bain-marie, à feu doux. Blanchir les jaunes d'œufs et la cassonade, à l'aide d'un fouet.
03. Tamiser la farine, le cacao et le sel.
04. Incorporer le beurre et le chocolat fondus dans le mélange jaunes d'œufs et cassonade.
05. Monter les blancs en neige et mélanger délicatement dans la préparation précédente, puis ajouter les noix et les noix de pécan.
06. À l'aide d'une poche, déposer la pâte dans des moules en silicone de 6 cm de diamètre et mettre à cuire au four à 180 °C pendant 9 minutes.





À boire avec

## MANUFAKTUR JÖRG GEIGER PRISECCO WEISSDUFTIG ALKOHOLFREI



*Jörg Geiger est une maison qui figure parmi les plus belles en Europe dans la création et mixologie de cidre sans alcool. Cette cuvée à base de fruits des prés, de fleurs de sureau et d'herbes aromatiques nous le confirme. Difficile de croire qu'il n'y a pas d'alcool, c'est d'une fraîcheur absolue, la bulle est fine, c'est gourmand et incroyablement bien fait. Un accord tout en douceur pour accompagner cette recette, rien de mieux pour faire doucement après les fêtes !*

Arnaud Vaingre, sommelier chez Vinoteca, vous conseille pour un accord mets & vins. **Retrouvez sa sélection à la boutique 12, côte d'Eich à Luxembourg-Ville.**

**WWW.VINOTECA.LU**

Plus de recettes

## LA DÉLICATE PÂTISSERIE



O! Éditions La Martinière  
Photographie :  
Mathieu Salomé

Aussi sensuelle que la rose rouge, aussi passionnée que l'amour, *La Délicate Pâtisserie* de Nina Métayer est une invitation au partage et une initiation à la poésie en pâtisserie. La jeune cheffe ne transmet pas seulement un savoir-faire, mais des émotions, du goût et de l'audace en revisitant des classiques et en créant des recettes inédites. Du petit déjeuner aux desserts raffinés, en passant par des tartes et des entremets, Nina Métayer signe ses créations de la plus délicate des signatures. Tendresse, féminité, minutie et assurance sont les

ingrédients retrouvés dans les recettes de la cheffe distinguée par deux fois « Pâtissière de l'année » avant ses 30 ans.

# Horoscope

TEXTE : HÉLÈNE MACK

## **BÉLIER**

21.03 au 20.04

**Amour :** Une mise au point avec cette nouvelle lune en Verseau qui vous aidera à mieux vous positionner dans votre couple. **Travail :** Des encouragements, vous serez au maximum de votre potentiel dans vos affaires. **Vitalité :** Globalement vous ne manquerez pas d'énergie.

## **TAUREAU**

21.04 au 20.05

**Amour :** Vénus sera votre alliée, un début d'année en harmonie avec vos désirs, vous ne connaîtrez pas la crise dans vos amours.

**Travail :** portée par les événements, vous êtes prête à recevoir le meilleur de ce que vous avez semé auparavant.

**Vitalité :** Trouvez une activité exutoire.

## **GÉMEAUX**

21.05 au 21.06

**Amour :** Jupiter en conflit avec votre signe, vous avez besoin d'un moment de réflexion pour repartir sur de bonnes bases. **Travail :** Grâce à Mercure vous pouvez vous attendre à une période pleinement satisfaisante dans votre travail. **Vitalité :** bonne forme, mais évitez quelques excès.

## **CANCER**

23.06 au 22.07

**Amour :** Mercure et Pluton opposés à votre signe, vous passez un cap secouant, mais passionnant et constructif. **Travail :**

Tout va pour le mieux, Mercure encense vos collaborations et vous excellez dans vos talents de stratège. **Vitalité :** Vous vous sentez bien dans vos baskets.

## **LION**

23.07 au 22.08

**Amour :** Soutien du Soleil,

*Le signe du mois*

## **VERSEAU**

21.01 au 19.02

**Amour :** La nouvelle Lune de février se passe chez vous reliant Saturne, vous ne savez plus ou vous en êtes dans vos sentiments. **Travail :** Avec Mars vous abattez un travail conséquent en peu de temps, vous récoltez des résultats très satisfaisants.

**Vitalité :** Pleine forme intellectuelle.

tout finit par arriver, cette année vous permet de trancher si vous hésitez, à vous engager. **Travail :** Le Soleil et Saturne vous proposent un contrat qui vaut la peine de vous attarder, écoutez ce qui vous est proposé.

**Vitalité :** Votre moral est préservé.

## **VIERGE**

23.08 au 22.09

**Amour :** Vous démarrez l'année dans la stabilité affective, de nouveaux projets voient le jour qui soude davantage les couples. **Travail :** Mercure vous aide à faire les bons choix, vous êtes aussi douée dans l'organisation et la précision. **Vitalité :** L'hiver vous va bien, vitalité et robustesse.

## **BALANCE**

23.09 au 22.10

**Amour :** Vénus et Mars en conflit, vous pourrez tourner définitivement une page du passé pour embrasser une nouvelle voie. **Travail :** Soleil et Saturne uni en Verseau vous promettent le meilleur dans vos avancées professionnelles.

**Vitalité :** Vous faites preuve d'une belle discipline.

## **SCORPION**

23.10 au 21.11

**Amour :** Vous analysez vos motivations et émotions pour trouver chaussure à votre pied ou vous rapprocher de l'être aimé. **Travail :** Mars et Uranus vous permettent d'avancer dans vos projets y compris d'améliorer vos collaborations.

**Vitalité :** Vous êtes bien dans votre peau.

## **SAGITTAIRE**

22.11 au 21.12

**Amour :** Vous débutez l'année passionnément à l'affût de plaisirs, et vous évoluez sereinement dans vos relations affectives. **Travail :** Vous avez l'art de défendre vos biens et on peut vous proposer un contrat valorisant une affaire enrichissante. **Vitalité :** Tonus et concentration excellents.

## **CAPRICORNE**

22.12 au 20.01

**Amour :** Avec Mars et Vénus dans votre signe, la vie vous sourit, plus à l'aise dans vos relations, vous séduisez. **Travail :** Mars et Jupiter vous poussent en avant et malgré une conjoncture instable vous évoluez rapidement comme vous le voulez. **Vitalité :** excellente forme physique.

## **POISSON**

20.02 au 20.03

**Amour :** Avec l'entrée de Jupiter chez vous, vous pouvez compter sur des appuis fidèles, ils ne vous lâcheront pas la main. **Travail :** Mars et Jupiter vous permettent d'aller de l'avant avec ambition et fougue, vous sentez que votre efficacité paye. **Vitalité :** Équilibre dans l'action.



# Une cuisine chaleureuse « come » à la maison...

« Au coeur  
du Luxembourg,  
c'est la convivialité  
qui est mise à  
l'honneur avec ces  
3 établissements  
incontournables ! »

## Come à la Maison

*Dans un cadre élégant et original, le concept Store vous accueille pour petit-déjeuner, déjeuner, diner ou pour prendre un verre après le travail. Côté cuisine, c'est à 12 mains que le terroir italien vous est présenté. Ce choix de restauration sur 3000 m<sup>2</sup> est unique au Luxembourg, idéal pour se retrouver et faire la fête avec des soirées à thèmes uniques et des lives exclusifs ! Voyagez aux couleurs de l'Italie où les maîtres mots sont Accueil, Partage & Amour de la cuisine ...*

## Il Mercato

*À la fois épicerie fine, traiteur et cave à vins, l'ancien garage réunit le meilleur des produits italiens sur 550 m<sup>2</sup> ! Déambulez dans les allées et retrouvez-vous au cœur de l'Italie où vous profiterez des produits de qualité proposés. Charcuterie, fromage, vin, pâtes, truffe, biscuits, fruits, légumes... Plus qu'un marché, Il Mercato vous accueille également à sa table pour déguster un repas en famille ou entre amis et autour de son bar pour savourer un espresso !*

## La Rôtisserie Ardennaise

*Ambiance bistrot parisien, cuisine inventive et gourmande. La Rôtisserie Ardennaise et son cadre empreint d'histoire vous reçoit pour un repas chic où la cuisine française est à l'honneur. Ce lieu incontournable où les amateurs de volailles à la broche salivent déjà du service Take Away ! Une rumeur sous-entend qu'un bar secret, regorgeant de cocktails créatifs et d'alcools exquis y seraient cachés... à découvrir !*



