

FEMINIES

Mars 2022
n°231

DOSSIER

« SEXYGÉNAIRE »
LES DIKTATS
DE LA BEAUTÉ
APRÈS 50 ANS

BUSINESS

L'ÉDUCATION EST
LA CLÉ DE L'ÉGALITÉ
DES GENRES »

BEAUTÉ

L'ÉPILATION DÉFINITIVE:
J'Y VAIS OU PAS?

MODE

Ode à la
couleur



C&A

Denim plus durable
à partir de 29,99 €



Créé avec
du coton bio

wear
the
change

Plus d'informations sur
nos produits et la durabilité sur
www.c-a.com

Offre valable dans les magasins en Belgique et au Grand-Duché de Luxembourg jusqu'à épuisement du stock. L'offre et la disponibilité des articles peuvent varier selon le magasin.
E.R. : Eva Van Elst, Jean Monnetlaan 1, B-1804 Vilvoorde.



Édito

GIRL POWER À TOUT ÂGE

Début mars, c'est bientôt la journée des droits de la Femme. Pour ce mois particulier, nous misons sur une couverture de magazine différente... Mais non moins esthétique, n'est-ce pas ? Ne trouvez-vous pas qu'Agnès, le mannequin de cette cover incarne parfaitement le Girl power ?

Le Girl Power, ce n'est pas un « girls bands » tendance, c'est avant tout un mode de vie. Il regroupe des femmes, quel que soit leur âge, leur origine, leur look, qui renversent les codes de la société et prennent le pouvoir. Des femmes qui s'entraident. Elles ont quitté les fourneaux pour savourer leur indépendance, pour accéder à des postes à responsabilités, sans abandonner leur féminité.

Un nouveau statut qui a pu faire perdre leurs repères à certains hommes.

Pour les autres, il s'agit ni plus ni moins qu'un juste rééquilibrage.

Les femmes sont les plus pénalisées par l'âgisme et le sexisme.

N'ont-elles pas une date de péremption pour enfanter, avoir des relations sexuelles, avoir un rôle au cinéma, voire pour vivre comme bon leur semble.

Au lieu de nous montrer ce qu'un âge a de bon, la société n'a cessé de pointer du doigt ce qu'il signifiait en nous instaurant l'angoisse de vieillir, au travers de préjugés insidieux.

Nous serons toutes et tous confrontés aux aléas de la vieillesse, car nous sommes toutes et tous amenés à vieillir. Et si nous en prenions conscience ? Et si nous nous tournions vers ce que ce moment de la vie peut apporter de positif ?

Excellente découverte.

MARIA PIETRANGELI, RÉDACTRICE EN CHEF

SOMMAIRE

Mars n° 231



COUVERTURE

Marque : Superbe

Photographe : Emeline Hamon

superbeparis.com



20200
EXEMPLAIRES
CERTIFIÉ CIM



BILLET DE LA RÉDAC' / 06

01. MODE

NEWS MODE / 08

INTERVIEW MODE / 12

Louise Aubery

MODE / 16

Ode à la couleur

02. SOCIÉTÉ

DOSSIER / 30

« Sexygénénaire » : les diktats de la beauté après 50 ans c'est terminé !

NEWS SOCIÉTÉ / 34

L'INTERVIEW DU MOIS / 36

Cecilia Acevedo :

Entre art et littérature

DOSSIER GREEN / 38

Déchets : le Luxembourg mise sur les 3 R « Réduire, recycler et revaloriser »

BUSINESS / 42

« L'éducation est la clé de l'égalité des genres »

DOSSIER IT / 46

Téléphonie

– La disruption en marche

FINANCE / 50

Acheter neuf ou rénover : faites-vous aider !

DOSSIER / 56

Les droits humains sont-ils solubles dans la finance ?

03. BEAUTÉ

BEAUTÉ / 62

Osez les coupes courtes!

BEAUTY CASE / 66**L'AVIS DE LA RÉDAC / 68****BEAUTÉ / 70**L'épilation définitive :
j'y vais ou pas?**BIEN-ÊTRE / 74**Stress à domicile :
comment gérer
le télétravail ?**NEWS HEALTHY / 76**

04. ART DE VIVRE

WE ARE FAMILY / 80Enfants transgenres :
pas facile d'être tout
simplement soi**SAVE THE DATE / 84****INTÉRIEUR / 90**

Éloge des femmes

INTERVIEW CRÉATEUR / 94

Joana Vasconcelos

MOODBOARD / 98

Blooming Bedroom

NEWS FOOD / 100**RECETTE / 104****HOROSCOPE / 106****RECETTE
P.104**

© Philippe Vaurès Santamaria

**INTÉRIEUR
P.90**

© Wallsauce

ours

DIRECTRICE ET RÉDACTRICE EN CHEF

Maria Pietrangeli

ASSISTANTE

Cécile Genay

RÉGIE PUBLICITAIRE

WAT Éditions Sàrl

DIRECTRICE COMMERCIALE

Julie Kieffer

CONSEILLERS EN COMMUNICATIONAymeric Grosjean / Margaux Lagarde
Kevin Martin**STUDIO DE CRÉATION**

WAT Éditions Sàrl

DESIGN GRAPHIQUE

Dorothee Dillenschneider

RÉDACTEURSMarc Auxenfans / Fabrice Barbian
Marine Barthélémy / Lisa Beys
Magali Eylenbosch / Fabien Grasser
Charlotte Kaiser / Alissia Lejeune
Maria Pietrangeli / Jeanne Renaud
Mathieu Rosan / Karine Sitarz**SOCIÉTÉ ÉDITRICE**

WAT Éditions Sàrl

74, rue Ermsinde L-1469 Luxembourg
Tél.: +352 26 45 85 86
redaction@femmesmagazine.luToute reproduction de ce magazine,
même partielle, est interdite.

Billet de la rédac'

TEXTE : ALISSIA LE JEUNE

UNE HISTOIRE DE DATES ET D'UTOPIES

Ça y est on est en mars ! Il se passe quoi en mars ? Un truc hyper important, qui n'arrive qu'une seule fois par an. Un jour spécial dont les médias raffolent pour leur traditionnel marronnier et qu'on voit placardé sur toute la toile en lettres capitales. Non, ce n'est pas mon anniversaire, c'est la « Journée internationale des droits des femmes » !

Attention à bien utiliser ce terme en entier au risque de vous faire clouer au pilori par une féministe enragée. Bon évidemment, vous avez saisi l'ironie de l'introduction, mais j'ai le droit d'en rire, je suis une femme, parfois féministe, parfois enragée, parfois les deux et parfois pire. Je l'avoue, je n'aime pas cette journée de célébration, pour moi aussi inutile que la journée mondiale du rangement de bureau (21 mars) et la journée mondiale de l'orgasme (21 décembre) : pourquoi fournir autant d'efforts et d'espoirs dans une seule journée pour une utopie ? Entre nous, qui arrive à tenir son bureau rangé plus d'une demi-journée ?

C'est pourquoi j'ai décidé que j'allais me célébrer, moi, mes moitiés de droits et ma moitié de salaire du 1^{er} janvier au 31 décembre. Vous allez me dire, « pour une fois qu'on vous apporte de l'attention, vous pourriez au moins être contentes ». Eh bien non, on vous le répète, on est des filles, on en veut tous les jours. Est-ce qu'il existe une « journée internationale des



droits des hommes » ? Non, puisqu'ils ont déjà colonisé tout le calendrier avec des idées de génie comme la « Journée mondiale sans pantalon » (c'est l'idée du tonton beauf à qui ça ?) ou encore celle de la procrastination (ça c'est sûr c'est mon frère !) J'en passe et des meilleures. On ne se rend pas compte à quel point l'imagination de l'espèce Humaine est débordante.

En réalité, ça me fait mal qu'on pense à nous le 8 mars, comme on peut vulgairement célébrer la frite belge

le 13 juillet. Non mais sérieusement, saviez-vous qu'il existe une « Journée internationale pour embrasser les roux » ? Donc moi en gros, je peux pécho* seulement le 12 janvier. Eh bien, c'est râpé pour cette année... Heureusement que c'est bientôt la Saint Patrick et qu'avec quelques bières j'aurai oublié que mes droits et mes envies de baisers enflammés sont déjà loin derrière moi. Il ne me reste plus qu'à ranger mon bureau ou attendre le 21 décembre pour me consoler. ●

**Pécho : cherche dans le dictionnaire maman, en verlan.*

Recycler mon téléphone, un jeu d'enfant.

Déjà 6000 anciens mobiles collectés
grâce à vous. Des milliers dorment
encore dans nos tiroirs.
Rapportons-les en shop Orange.



re

recyclage
reconditionné
reprise
réparation

Vous rapprocher
de l'essentiel

Conditions en shop ou sur orange.lu



News MODE

TEXTE : ALISSIA LEJEUNE

PARELI(SABETH), UN RÊVE DE MODE POUR TOUS

Voilà une histoire de courage comme on les aime. Elisabeth Pawlik était infirmière anesthésiste. À l'approche de la quarantaine, elle décide « sur un coup de tête » de raccrocher la blouse pour vivre de sa passion. « Je me suis dit que c'était le moment de vivre mes rêves et prendre ma vie professionnelle en main », nous raconte-t-elle. Le lendemain de son dernier jour de travail, elle se rend à Paris pour écumer le salon du Textile avec en ligne de mire l'objectif de créer sa propre marque de prêt-à-porter. Le 1^{er} novembre 2021, après un an de rencontres, d'apprentissage sur le terrain, de croquis et aussi beaucoup de paperasse, Elisabeth lance PARELI ouvre son atelier de production à Thionville. Pour rencontrer ses clientes et faire découvrir sa marque, elle prend des rendez-vous, organise des réunions à domicile et participe à des salons. Son credo est 100 % Made in France, inclusif et éthique. Avec un t-shirt COCO, un petit top dentelle ou encore une jupe longue, la créatrice conçoit peu de pièces par collection, mais pour tous les styles, et toutes les morphologies. À l'heure de la fast fashion, on aime se sentir valorisée dans des pièces uniques.

4,7 MILLIONS... DE DOLLARS

Il s'agit du MIV généré par l'influenceuse Léna Situations pour la seule maison Dior. Le « Media Impact Value » est un algorithme développé par Launchmetrics pour calculer la valeur de l'impact des campagnes menées par les influenceurs au service d'une marque. Avec un tel score, Léna Mahfouf (de son vrai nom) devient ainsi l'influenceuse française la plus influente au monde, détrônant alors la charismatique Italienne Chiara Ferragni. À seulement 24 ans, la Parisienne a réussi à faire sa place dans le palmarès Forbes des moins de 30 ans à suivre absolument.



A.B.C. DIOR PODCAST : IMMERSION DANS L'IMAGINAIRE DE LA MAISON DIOR

Quoi de mieux qu'un podcast à écouter tranquillement dans les transports, chez soi ou dans la rue pour comprendre la fabuleuse destinée de Christian Dior et sa célèbre Maison ? *A.B.C. Dior* est une série d'épisodes audio sous forme d'abécédaire retraçant l'histoire de la marque de luxe française, de 1947 à nos jours. Chaque récit décrypte un symbole en explorant la vie du couturier créateur, ses inspirations, ses rencontres, mais aussi l'histoire de ses successeurs et leur savoir-faire. Que ce soit *la rose*, *le léopard*, *le cinéma* ou encore *l'étoile*, la série d'épisodes courts nous apprend leur origine et comment ces symboles sont revisités en haute couture, en parfumerie ou en joaillerie. Avec un peu d'audace et beaucoup de magie, les différents directeurs artistiques réinventent avec une vision novatrice et créative les codes historiques de la Maison. Saviez-vous que le muguet était le porte-bonheur de Monsieur Dior ? Chaque 1^{er} mai, le créateur offrait un brin de muguet, symbole de chance, à ses collaboratrices et clientes. Depuis, la tradition perdure...

LA CONFIANCE SE CONSTRUIT DANS LA DURÉE.

17 ans* en moyenne avec le même
conseiller, pour une gestion sereine
de mon patrimoine.

www.banquedeluxembourg.com

Tél. : +(352) 48 14 14

B BANQUE DE
LUXEMBOURG

Découvrez



pourquoi

BRUXELLES TOUCH : L'ART DE LA MODE

En partenariat avec Lydia Kamitsis, historienne de l'art, auteure et spécialiste de la mode, le Musée Mode et Dentelle de Bruxelles a créé une exposition inédite mettant en avant la mode et le savoir-faire belge. L'exposition place évidemment Bruxelles au centre de sa réflexion en rappelant le rayonnement de la ville à l'international, dont nombre de créateurs et créatrices en sont la représentation. L'objectif ici est de mettre en reflet la ville anversoise et cette fibre créatrice et artistique étroitement liées en revenant sur leur histoire depuis 1980. « Plusieurs générations de créateurs sont ici envisagées, certains toujours actifs, d'autres ayant disparu comme des étoiles filantes. » L'exposition présente l'œuvre de 33 créateurs sous forme d'un parcours libre, où le visiteur se laisse porter entre les îlots de pièces historiques, entre les matières, les jeux de mouvement et de couleurs. Pour compléter l'exposition, Brussels Touch. Esprit libre de mode, est un ouvrage unique des Éditions Lannoo, reprenant les mêmes thématiques, nourri de recherches et richement illustré.



Les humeurs du brillant - la-singularité
© catwlkpictures



UNE PREMIÈRE COLLECTION VINTAGE POUR H&M BELGIQUE X LE FREDDIE

Deux premières fois en une ! H&M s'associe à une jeune marque belge et lance une collection vintage. Le Freddie et le géant de la mode collaborent sur ce projet inédit en y apportant chacun leur ADN et de grandes influences seventies et des années 80'. Ainsi, on retrouve dans le catalogue une grande tendance romantique qui a fait la renommée de la marque anversoise : des imprimés floraux, de la dentelle à gogo, des robes longues et des grands cols.

« Nous voulions montrer que le vintage, s'il est sélectionné et présenté avec soin, peut être aussi cool, branché, portable, abordable et luxueux, dans le vent et surprenant », se réjouit le petit acteur de l'industrie de la mode, ravi d'avoir été repéré par l'un des plus grands de notre époque. De son côté H&M Belgique peut se targuer d'agir au niveau local et de contribuer « à une industrie de la mode meilleure et plus durable ».

ICI PARIS XL



ICIPARISXL.LU

aujourd'hui vous
appartient

RESPLENDISSEZ

DE FORCE ET DE FÉMINITÉ

10€

À L'ACHAT DE MIN.
60€ SUR TOUT
L'ASSORTIMENT*

DE RÉDUCTION

* Cette réduction est valable du 01/03 au 31/03/2022 dans toutes les parfumeries ICI PARIS XL au Grand-Duché de Luxembourg et dans l'e-shop avec le code LUX-FEMMES10. Action non cumulable avec d'autres actions, promotions, bons ou avantages et non valable à l'achat de La Prairie et Gift Cards. Infos et conditions dans nos parfumeries.

ICI
PARIS
XL



SHOP 24/7
ICIPARISXL.LU

CODE WEB

LUX-FEMMES10



2 005000 048562



LOUISE

créatrice de Je ne sais quoi

AUBERY



À 24 ans, Louise Aubery multiplie les casquettes de jeune diplômée en sciences politiques, de cheffe d'entreprise, de journaliste ou encore d'influenceuse. Elle est la maman d'une marque de lingerie inclusive baptisée Je ne sais quoi et du podcast InPower. Connue sur Instagram sous le nom de @MyBetterSelf, elle est aussi la grande sœur de milliers de Sis' comme elle aime les appeler et avec qui elle parle sans tabou de poids, de food pas forcément healthy, de sport sans contraintes, de diversité des corps, mais surtout de liberté et d'acceptation de soi. Dans son agenda de working girl overbookée, la jeune créatrice engagée nous a accordé quelques minutes inspirantes.

TEXTE : ALISSIA LEJEUNE
PHOTOGRAPHIE : NICOLAS STAJIC



Votre ligne de lingerie s'appelle « Je ne sais quoi », qu'est-ce que cela signifie ?

Je trouvais que ça représentait bien la singularité de chaque femme que nous souhaitons célébrer, ce « je ne sais quoi » qui nous rend uniques. Il fait aussi écho au savoir-faire à la française que je désirais mettre en avant, c'est un mot compréhensible que chacun peut s'approprier. Pour la petite anecdote, beaucoup de gens pensaient qu'il s'agissait du nom secret du projet avant son lancement. Ça aurait pu être une idée, mais je ne suis pas particulièrement stratégique, j'ai juste tout partagé de A à Z avec mes abonnés.

Pourquoi était-ce essentiel justement de partager chaque étape du développement de votre marque avec vos abonnés ?

Comme je voulais répondre à un besoin, ça ne faisait pas sens de le faire seule dans mon coin. J'avais besoin de me confronter à la réalité et aux consommatrices pour comprendre leurs attentes. Alors, nous avons fait beaucoup de réunions pour les essayages pour savoir si elles voulaient des agrafes, des réglés aux bretelles ou d'autres détails auxquels je devais réfléchir avec ma communauté.

À travers Je ne sais quoi, vous voulez célébrer les femmes dans toute leur diversité, comment fait-on une marque de lingerie inclusive ?

Mon objectif c'est que les femmes n'aient plus à subir leurs sous-vêtements. On s'inflige quelque chose qui devrait être un plaisir. C'est pourquoi nous utilisons une matière près du corps, fluide et qui ne bride pas.

Au-delà de ça, la célébration de la diversité passe par le fait de ne pas retoucher les photos, et de shooter des filles de la vraie vie. Nos tailles vont du 34 au 52 et du 75A au 70F et nous voulons montrer ces morphologies-là pour que toutes les femmes se reconnaissent dans nos égéries.

En 2019, alors que vous êtes étudiante à Science Po Paris, vous vous lancez dans l'entrepreneuriat et imaginez une marque de lingerie, qu'est-ce qui vous a motivée ?

Ce qui m'a décidée à créer ma marque c'est la démarche entrepreneuriale qui est de répondre à un besoin que j'ai rapidement identifié. Au départ, je me censurais souvent en me disant que je n'étais pas du milieu de la mode, mais à force de ne pas trouver ce que je cherchais, l'évidence a été de le créer moi-même.

Qu'est-ce que vous ne trouviez pas ?

Je suis partie d'un postulat très personnel qui était ma difficulté à trouver des sous-vêtements qui soient à la fois confortables et esthétiques. Je trouve aussi qu'il y a un grand problème de discrimination en France au niveau de la lingerie, que ce soit en matière de taille ou de représentation des corps.

J'ai donc voulu créer des sous-vêtements qui ne sacrifient ni le confort, ni l'éthique, ni l'esthétique et encore moins l'inclusivité.

D'ailleurs, vous n'utilisez pas de tailles classiques sur vos étiquettes, mais des adjectifs valorisants. Comment s'y retrouver ?

Je me suis rendue compte qu'il y avait un conflit entre les femmes et les tailles numériques sur l'étiquette. Cela les pousse parfois à être trop serrées dans leurs vêtements et sous-vêtements parce qu'il y a une barrière mentale à passer à la taille supérieure. Nous avons réfléchi avec ma communauté pour renommer le système de taille, car je trouvais dommage d'être réduite à des chiffres. C'est comme ça que nous avons choisi des adjectifs comme « exquise » (XS) ou « magnifique » (M), etc. Les filles adorent recevoir un ensemble où il est écrit « lumineuse » à la place de 40.

Côté éthique, comment êtes-vous parvenue à créer une marque respectueuse de l'environnement malgré toute la difficulté que cela implique ?

C'est l'aspect le plus dur de ce qu'on fait. Nous ne nous rendons pas compte à quel point le choix est réduit quand on ne souhaite pas utiliser du polyester, qui est en fait du plastique, ou de la viscose qui est toxique pour l'environnement et pour les personnes qui la créent. J'ai dû faire beaucoup de recherches auprès des fournisseurs pour trouver de nouvelles matières responsables. Par exemple, nous utilisons de l'EVO® pour la collection Signature, c'est de l'huile de ricin qu'on transforme en tissu et elle ne génère aucun déchet. Nous ne voulons pas faire de concession sur ce point et aucune collection qui ne soit faite à partir de matériaux durables ou dans le respect des travailleurs ne sort.

En résumé, Je ne sais quoi serait bon pour le corps, bon pour la planète et surtout bon pour le moral ?

Honnêtement j'espère, c'est l'ambition. Le secteur de la lingerie n'a pas toujours été bon pour le moral, au contraire.

On a pas mal de « Sis » qui nous expliquent leur parcours du combattant pour trouver des sous-vêtements, ce n'est pas normal.

Vous êtes très active sur les réseaux sociaux où vous partagez des moments sans filtre avec vos quelque 500 000 abonnés, et diffusez un message de confiance et d'acceptation de soi dans la mouvance du « body positive ». Qu'est-ce que cela représente pour vous ?

Pour être spécifique, je me revendique plutôt du courant de la « body neutrality », ce qui veut dire ne plus placer autant d'importance sur le corps. Au début j'ai commencé à parler de « body positive », mais je me suis vite dit 'ok, montrer des corps normaux avec de la cellulite, ça fait du bien, mais ça centre beaucoup trop le regard sur le corps alors que moi je veux dire aux femmes qu'elles sont bien plus que cela'. Bien sûr on montre des corps en faisant des sous-vêtements, mais l'idée c'est de leur donner du pouvoir et de libérer ce corps qui a été très objectifié par le regard masculin.

J'ai donc voulu créer des sous-vêtements qui ne sacrifient ni le confort, ni l'éthique, ni l'esthétique et encore moins l'inclusivité

Si votre voix a une portée sur les réseaux sociaux, que diriez-vous à une jeune fille mal dans sa peau à cause d'un idéal « Instagram » qu'elle ne peut atteindre ?

Je lui dirais que la perfection n'existe pas et que ça ne la rendra jamais heureuse de la rechercher. J'ai gagné confiance en moi

et en mon corps au moment où j'ai arrêté de chercher à ressembler à un idéal. J'ai commencé à m'accomplir en tant que personne quand j'ai réalisé que ma confiance en moi ne viendrait pas d'un reflet dans le miroir, car on n'est jamais assez satisfait de soi-même.

Mon objectif c'est que les femmes n'aient plus à subir leurs sous-vêtements. On s'inflige quelque chose qui devrait être un plaisir

Justement, à 24 ans, vous avez déjà accompli de grandes choses, mais où trouvez-vous le temps de gérer une entreprise, des études, un podcast, des réseaux, et de prendre soin de vous ?

Pendant longtemps je n'ai pas pris soin de moi, ce serait mentir que de le dire. Je comprends aujourd'hui que j'avais ce besoin de m'accomplir, j'étais nourrie par le travail et mes projets. J'ai fait cela pendant 3 ans, et c'est seulement depuis quelques mois que je ralentis, car ce n'est pas tenable. Aussi, je remets en question la notion de réussite telle que la société nous la vend, parce qu'à quoi bon réussir si c'est pour s'oublier soi-même. Je suis en train de rééquilibrer ça. L'accomplissement m'a aidé à gagner confiance en moi, mais je comprends aujourd'hui que cela ne définit pas ma valeur. ●

MONOPRIX

S'ENGAGE



**Cancer du sein :
se dépasser pour mieux le défier ensemble.**



ENSEMBLE, PRENONS
LE CANCER DE VITESSE

MONOPRIX FORT BOURBON

3/11 RUE DU FORT BOURBON
+352 28 48 711

MONOPRIX GUILLAUME II

2 PLACE GUILLAUME II
+352 27 87 21 40

ODE À LA COULEUR

Le printemps approche à grands pas, c'est le moment de lui faire doucement de la place dans vos garde-robes. Adieu les pièces qui nous rappellent la grisaille hivernale, bonjour les looks vitaminés. L'arrivée imminente des beaux jours signe le grand retour des couleurs vives comme le rose, le vert ou encore le bleu. Pour cette saison que l'on adore, on privilégie les couleurs mais aussi les imprimés fleuris pour créer des tenues printanières idéales. Vos dressings vont en voir de toutes les couleurs !

SÉLECTION : JULIE KIEFFER
TEXTE : CHARLOTTE KAISER





TWINSET

Rose toujours

Quoi de mieux que le rose pour apporter un vent de douceur et égayer nos dressings à l'heure du printemps. Blazer, jupe, pantalon... la couleur s'incruste sur tous nos indispensables modes pour un look terriblement tendance.



GANT



SCOTCH & SODA



Collection après collection, le vert s'impose dans nos garde-robes. Associé à un accessoire beige ou dans les tons nude, il révélera toutes ses subtilités pour affronter le printemps en toute élégance.



UN ÉLÉGANT VERT

ARKET



FILIPPA K

L'autre teinte incontournable de la saison, c'est l'indémodable terracotta. Une couleur vivante et naturelle qui apporte un côté sauvage à vos looks.



NATURELLEMENT TENDANCE

IRO



PRIMARK

Intemporel bleu

Qu'il soit denim, pastel ou explosif, le bleu s'immisce tout naturellement dans nos dressings au printemps.

La couleur s'adapte à nos looks les plus audacieux. Le jean peut d'ailleurs se porter en total look. Pour cette saison, la modosphère voit définitivement la vie en bleu.



MES DEMOISELLES



DUNE



PRECIOUS LEE for MARINA RINALDI

MARINA RINALDI

Maison leader de la mode grandes tailles depuis plus de 4 décennies.

Fondée en 1980 par le groupe MaxMara.

Des robes spécialement conçues pour les femmes curvy. Des coupes prodigieusement flatteuses, goût évident de la mode italienne, font de Marina Rinaldi le secret le mieux gardé par les femmes du monde entier.

MARINA RINALDI LUXEMBOURG

25 RUE PHILIPPE II - T.+352 26 20040

MR.LUXEMBOURG@MMFGSHOPS.COM

En plus des imprimés, le printemps est la saison idéale pour oser sortir les motifs et notamment ceux à carreaux style écossais. On ne se lasse pas de ces jupes à la texture fluide qui soulignent un look chic et élégant.

Chic et tendance



TOMMY HILFIGER

**M&CO**



“SEXYGÉNAIRE”

les diktats de la beauté après 50 ans c’est terminé !

Les femmes sont-elles des êtres en voie de péremption après 50 ans ? Question brutale, mais idée prégnante dans une société où règnent les injonctions à la jeunesse éternelle. Dans la mode, la beauté, le cinéma, des femmes, anonymes ou célèbres, partent en guerre contre cet âgisme ambiant, et arborent fièrement leur âge et ses signes apparents.

TEXTE : MATHIEU ROSAN | PHOTOGRAPHIE : DARJEELING | MODÈLE : CAROLINE IDA OURS

Chez nos voisins français, l'idée selon laquelle une femme n'est plus "désirable" une fois ménopausée reste tenace. On ne se souvient d'ailleurs que trop bien de la déclaration de Yann Moix en 2019 au magazine *Marie-Claire*, dans laquelle l'écrivain français affirmait être « incapable d'aimer des femmes de 50 ans », parce qu'il trouvait ça « trop vieux ». Hélas loin de se cantonner aux propos de cet auteur, le phénomène qui consiste à rejeter les personnes sous prétexte que leur jeunesse « est révolue » porte un nom précis : l'âgisme. Soit le fait de discriminer les gens en fonction de leur âge. Une stigmatisation sociale basée sur les mêmes mécanismes que le sexisme ou la grossophobie et qui vise majoritairement les femmes. « Il est bon de rappeler que la ménopause n'est pas une maladie, ni une dégradation du corps des femmes ou le début de notre obsolescence programmée. Non, le fait de ne plus avoir ses règles ne signifie pas du tout la fin de notre féminité ni de notre sexualité. Le corps de la femme s'adapte à sa nouvelle donne hormonale, il ne se dégrade pas », rappelle très justement Natacha Dzirkowski, autrice de l'ouvrage *Belle & bien dans son âge*, dans une interview.

“
La ménopause n'est pas
une maladie, ni une
dégradation du corps des
femmes ou le début de notre
obsolescence programmée
”

UN DÉFI FACE AUX NORMES ÉTABLIES

Les lignes commencent toutefois à bouger. Au cinéma, grâce à des réalisatrices comme Aurélie Saada qui ont à cœur de dépoussiérer ces poncifs misogynes. Dans *Rose*, son premier film sorti fin 2021, elle dépeint une femme âgée de 78 ans, qui, à la mort de son mari, retrouve une puissante pulsion de vie. Ce rôle, interprété par Françoise Fabian, permet à l'actrice d'explorer d'autres territoires que ceux du sempiternel personnage de la grand-mère dépourvue de tout désir ou sexualité, dont on affuble le plus souvent les actrices sexagénaires ou septuagénaires. Un écueil qu'Aurélié

Saada voulait éviter à tout prix. « Passé un certain âge, c'est comme si le désir des femmes n'existait plus, il est totalement invisible dans la société, et c'est un sujet tabou. Les sexagénaires aimeraient leurs petits-enfants, et c'est tout ! » La mode également accorde de plus en plus de place aux « fiertés âgées ». Aux États-Unis, le photographe américain Ari Seth Cohen y a contribué dès 2008 avec la création du compte Instagram « Advanced Style ». « La célébration par Cohen des styles personnels de femmes ordinaires de 50 ans et plus a lancé un mouvement de consommation qui est en plein essor », souligne une étude relayée en mai 2021 par le site *The Conversation*. Les chercheuses canadiennes ont ainsi suivi les comptes Instagram de dix influenceuses mode et beauté âgées de plus de 50 ans. « Ces femmes incarnent deux formes de résistance inspirées par le discours occidental dominant sur ce que c'est que bien vieillir : elles déconstruisent la mode genrée et âgiste et défient les normes de beauté », expliquent les autrices de l'étude.

Une déconstruction qui passe par l'abolition de certains diktats, comme celui des cheveux blancs, « qu'on ne

saurait voir »... « Cela fait des lustres que les marques de cosmétiques disent aux femmes d'un certain âge que les cheveux grisonnants sont un problème honteux qu'elles doivent cacher, alors que pour les hommes du même âge, on voit là une sorte de sex-appeal mature. La chevelure grise devient ainsi un élément caractéristique de la résistance de ces influenceuses qui est au cœur de leur militantisme », analysent les chercheuses.

“
Une déconstruction qui passe par l'abolition de certains diktats, comme celui des cheveux blancs
”

« SEXYGÉNAIRE » ET « SILVER MANNEQUINAT »

En France, ce même mouvement a été lancé par la journaliste de mode Sophie Fontanel. En 2017, elle publie un livre aux Éditions Robert Laffont, qui deviendra un véritable succès en librairie : *Une apparition*. Elle y parle de cheveux blancs. Les siens. Ceux qu'elle a choisis de laisser apparaître et de porter avec fierté. « Et si ces monceaux de teinture, sur des millions de chevelures, aux quatre coins de la planète, cachaient en fait une beauté supplémentaire que les femmes pourraient prendre avec le temps, beauté immense qui les sauverait de bien des angoisses, de bien des servitudes ? », écrit la journaliste.

En arborant fièrement ses cheveux blancs, la spécialiste de la mode s'est emparée d'un sujet hautement tabou : celui de « l'empreinte capillaire de la vieillesse », que les femmes sont priées de dissimuler à coups de teinture.

Depuis sa publication en 2017, le livre de Sophie Fontanel a sans nul doute contribué à faire évoluer les mentalités dans notre pays. L'une des preuves les plus édifiantes est sans doute la montée en puissance du « silver mannequinat », repensée par plusieurs agences où les chevelures argentées et les peaux ridées sont érigées en critères de beauté.

La blogueuse Caroline Ida Ours, 61 ans, qui se définit elle-même comme « sexygénéraire », est l'une des icônes de ce mouvement. Elle en a même fait un livre : *Génération Silver : Sans tabous ni limites*, paru en avril 2021 aux éditions Kiwi. Sa carrière de mannequin commence en 2018, lorsqu'elle participe à un défilé de mode parisien d'un nouveau genre : celui des « mannequins atypiques ». Un événement parisien 100 % body positive organisé par Georgia Stein, mettant en scène des mannequins âgées de 18 à 65 ans et qui fait la part belle aux formes rondes, tout comme aux cheveux blancs.

“
Je n'ai absolument pas renoncé non plus à une vie sexuelle épanouie
”

UNE CIBLE DE CHOIX POUR LES MARQUES

Des représentations mentales qui changent peu à peu, avec un impact direct sur la société et les principales concernées. « Avant d'avoir cinquante ans, je me faisais une fausse image de la femme de 50 ans et plus : cheveux blancs, ronde, habillée de façon triste et pratique, et ayant renoncé à toute séduction. Et puis j'ai eu 50 ans. Et la

réalité est tout autre : j'ai certes des cheveux blancs mais pas tant que ça et je trouve ça plutôt joli, cela fait des sortes de mèches naturelles. Je n'ai absolument pas renoncé non plus à une vie sexuelle épanouie », nous explique Sophie, 54 ans. Les personnes âgées de plus de 50 ans, du fait de leur pouvoir d'achat important, représentent d'ailleurs une cible clé pour les secteurs de la mode, de la beauté ou encore des cosmétiques. Selon un sondage britannique publié en 2021 par l'Institut d'études Euromonitor, les consommateurs britanniques âgés de 50 à 60 ans dépenseraient près de quatre fois plus que les jeunes au rayon mode. Les marques ont donc plutôt intérêt à se mettre au diapason pour coller aux nouvelles attentes et aux représentations de cette catégorie de population. La mode et le cinéma ne sont pas les seuls univers à s'ouvrir à la lutte anti-âgiste, qui englobe tous les genres dès lors qu'elle touche à l'isolement dont souffrent les personnes âgées. En novembre 2021, les médias français annonçaient le lancement du label « Grey Pride Bienvenue », sorte de certification inclusive pour accepter pleinement la sexualité LGBT+ des résidents en EPHAD. Une idée de Francis Carrier, fondateur de « Grey Pride » (littéralement « fierté grise »), association qui revendique ses combats contre l'âgisme, le VIH et pour le respect de la sexualité et de l'identité des personnes âgées. La pandémie a aussi été l'occasion de dénoncer le « racisme anti-âge » généralisé dans nos sociétés, notamment à travers la campagne #Oldlivesmatter, lancée en septembre 2020. ●

Se faire dépister régulièrement est essentiel

En effet, le dépistage est primordial car il permet de **détecter les cancers à des stades précoces** et donc potentiellement curables.

Cancer du sein

La plupart des cancers du sein ne sont pas palpables **alors qu'ils sont détectables sur une mammographie.**

Le dépistage se fait à partir de



25 ANS

consultation
annuelle
et examen
clinique



50 ANS

dépistage organisé sur invitation
du Ministère de la Santé.
Une mammographie tous les 2 ans
et un examen clinique annuel.



71 ANS

dépistage par mammographie
selon la situation individuelle.

Cancer colorectal

La plupart des cancers colorectaux se développent lentement, souvent sans douleur ni signe distinctif, à partir de petites lésions nommées polypes. Ces lésions, polypes et cancers, se mettent souvent à saigner, **mais ce saignement n'est pas visible à l'œil nu.**

Le dépistage se fait à partir de



25 ANS

consultation
du médecin de famille
si antécédents familiaux
ou symptômes digestifs



55 ANS

dépistage organisé sur invitation
du Ministère de la Santé.
Un test de recherche de sang
dans les selles tous les 2 ans.



75 ANS

Test de recherche de sang dans les selles ou coloscopie
selon la situation individuelle.

Si vous remarquez des symptômes ou si vous avez des douleurs, parlez-en à votre médecin.

Je participe aux programmes de dépistage des cancers.

Centre de coordination des programmes de dépistage des cancers

News SOCIÉTÉ

TEXTE : MARIA PIETRANGELI



61 % DE FEMMES À LA CHAMBRE DES DÉPUTÉS DU RWANDA

Alors que les femmes peinent globalement à trouver leur place dans les instances politiques avec une moyenne de 26 % de femmes dans les parlements à l'échelle mondiale, le Rwanda fait figure d'exception. Avec 61 % de femmes à la chambre des députés, selon les données de l'union interparlementaire, le pays africain figure largement en tête du classement mondial. Source IPU.

Esch 2022 :

QUELLE EST LA PARTICIPATION DU CNA ?

Le CNA va développer plusieurs projets. Le projet *our archive.your story* vise à rendre hommage au sud du Luxembourg et à ses lieux emblématiques valorisés par Esch 2022. L'objectif du projet est de sensibiliser un public large et divers à la valorisation du patrimoine audiovisuel en allant à la rencontre des gens là où ils vivent, dans leurs villes et villages. Les gens pourront ainsi participer à la collecte de nouveaux fonds pour les archives du CNA et contribuer à l'enrichissement de ses collections. Suivant la programmation de Esch 2022, des sites emblématiques ont été choisis dans les six communes sélectionnées afin de créer un itinéraire autour des archivages images et son. Ces sites serviront de base pour organiser, en collaboration avec les partenaires locaux, une série d'événements sur une période de temps limitée. Un effort particulier sera fait pour récolter des documents récents émanant des plus jeunes et des nouveaux arrivants dans la région afin de refléter la pluralité des expériences aussi bien dans le temps qu'à travers les différentes populations.

La Kaunas Photography Gallery et le Centre National de l'Audiovisuel (CNA) proposent un projet commun. L'idée est d'examiner et de combiner

les expériences de deux projets existants des deux institutions afin de créer un nouveau format collaboratif. Les « portfolio Days » organisés tous les 3 ans par le CNA et le « Magazine from Kaunas » publié chaque année par la Photography Gallery à Kaunas, semblent être la combinaison parfaite pour cette initiative puisqu'ils partagent un objectif commun : rassembler les créatifs du monde de la photographie et favoriser l'échange comme base de nouvelles créations. Le mélange de ces deux projets impliquera la mise en place d'une plateforme créative sous la forme de deux résidences – l'une au Luxembourg, l'autre en Lituanie-, qui permettra l'expérimentation et le développement d'un projet sur la base d'une commande photographique traitant d'un sujet désigné. L'ensemble du travail aboutira à la production d'un magazine et à une présentation du travail achevé dans les deux pays. Dans le cadre du projet *our archive.your story* et à l'occasion du 10e anniversaire du site Waassertuerm+Pomhouse, le CNA présente l'exposition « Stämme vun der Schmelz » en hommage à l'ancien site industriel et à ses ouvriers. Du 26 mars 2022 au 1^{er} janvier 2023.

LA VILLE DE LUXEMBOURG REMPORTE LE PRIX ACCESS CITY AWARD 2022

Il s'agit d'un prix décerné à la ville devenue la plus accessible aux personnes handicapées. Un jury d'experts en matière d'accessibilité a récompensé la ville pour son large éventail de solutions et d'améliorations innovantes visant à accroître l'accessibilité pour les personnes handicapées. La ville a fait de l'accessibilité une priorité. Elle suit une approche de «conception pour tous » visant à faciliter l'accès à tous, notamment aux personnes handicapées. Des bus à plancher bas équipés de rampes sont présents dans toute la ville, ainsi que des annonces visuelles et sonores sur les bus et aux arrêts de bus. La ville consulte régulièrement ses citoyens handicapés afin de s'assurer que ses actions produisent l'effet escompté. En outre, la Ville de Luxembourg met à la disposition de tous des informations relatives aux décisions politiques en proposant les principales réunions du conseil en langue des signes, en plus de la langue parlée et de la transcription. C'est Helena Dalli, commissaire européenne chargée de l'égalité, qui a décerné le prix lors de la cérémonie de remise du prix Access City Award.



Découvrez notre rubrique **SANTÉ ET BIEN-ÊTRE DE LA FEMME**

Acteur de ma santé,
c'est LA plateforme santé
Made in Luxembourg !

- S'informer sur la contraception, l'anatomie féminine, la sexualité...
- Comprendre la chirurgie gynécologique
- Des clés pour se sentir bien et se sentir femme

**Pour plus d'informations,
rendez-vous sur**

WWW.ACTEURDEMASANTE.LU

Cecilia Acevedo

ENTRE ART ET LITTÉRATURE

Argentine, ayant grandi à Buenos Aires, Cecilia Acevedo se passionne tôt pour les questions sociales et culturelles. À Paris, puis à Barcelone et Luxembourg, elle fait connaître la scène artistique de son pays. Cecilia, qui vit aujourd'hui au pays des trois frontières, toujours investie dans des projets d'écriture et de défense des artistes, est désormais bénévole pour la Croix-Rouge luxembourgeoise. Début février, elle se raconte autour d'un café. En toute convivialité.

TEXTE : KARINE SITARZ

Cecilia Acevedo



Pouvez-vous nous esquisser en quelques traits votre enfance ?

Je suis fille unique et j'ai grandi dans une famille très aimante. Ma mère d'origine italienne mais dont une partie de la famille était française m'a fait découvrir la culture française. Mon père, qui restaurait des bateaux et naviguait souvent très loin, était peu présent, mais mes parents m'ont ouverte à la musique, au théâtre, au cinéma et il y avait des livres partout à la maison.

C'est ce qui a décidé de votre parcours artistique ?

J'adorais dessiner et j'ai fait les Beaux-Arts où je me suis spécialisée en gravure. À 18 ans, pour payer mes études, j'ai réorganisé une bibliothèque municipale dans mon village, au nord de la périphérie de Buenos Aires, sur le fleuve Rio de la Plata, là où Victoria Ocampo avait sa villa. Une vraie caverne où tout était à l'abandon ! Plus tard, j'ai suivi une formation d'auxiliaire bibliothécaire et me suis occupée de bibliothèques scolaires afin que les enfants du primaire rencontrent des auteurs et « fabriquent » des livres. Cela ne se faisait pas à l'époque. Avec les militaires au pouvoir, il fallait jongler ! Cette mission était importante pour moi et toute une génération d'élèves a choisi de passer la récré à la bibliothèque ! Mais mon cœur a toujours balancé entre littérature et art et après un cursus à l'École des conservateurs de

musées, j'ai participé à un travail sur une collection d'œuvres des Indiens Guaranis.

Qu'est-ce qui vous a menée en Europe? Qu'est-ce qui vous a incitée à y rester?

Une bourse obtenue pour étudier à la Sorbonne et à l'École du Louvre. Je suis arrivée en France en 1983, avec mon mari et c'est là qu'est née ma fille, Laetitia, ma petite Parisienne. Pour moi c'était clair je voulais vivre en Europe. J'ai travaillé à la Cité des Sciences à La Villette et pour le Musée de l'Île de France, au château de Sceaux, où j'ai collaboré en 1992 au projet européen « L'Europe des fleuves ».

Mais l'aventure s'est prolongée en Espagne...

Fin 1992, nous sommes en effet partis à Barcelone où mon mari a été muté et où, plus tard, j'ai fait venir ma mère après le décès de mon père. Nous y sommes restés 15 ans. J'organisais des visites de musées pour des groupes français et j'ai initié une association de gestion culturelle. Mais j'ai aussi contribué à des projets pédagogiques, travaillé avec des jeunes en difficulté, participé à la création d'un parcours muséal pour des enfants aveugles ou malvoyants et pris part à un projet européen pour des enfants malades en milieu hospitalier. C'est à Barcelone que j'ai rencontré mon second mari, un ingénieur français qui travaillait à Echternach.

D'où votre arrivée au Luxembourg où les projets se sont poursuivis?

Oui, au Luxembourg, j'ai toujours exposé des artistes argentins. J'ai participé au marché des créateurs au Mudam et à la première Luxembourg Art Week. De l'autre côté de la frontière, j'ai été commissaire pour la Foire d'Art de Metz où en 2010 un Pavillon d'honneur a été consacré à l'Argentine à l'occasion du Bicentenaire des Indépendances d'Amérique latine. Mais j'ai aussi travaillé sur des projets socio-culturels, en 2007 avec le CAPEL, récemment avec la Croix-Rouge pour un grand projet photo sur la vieillesse. Ce travail a abouti à un livre pour enfants, une expo nomade, des ateliers et des rencontres entre les enfants et les personnes âgées. C'est une psychologue d'Omega 90 qui m'avait introduite auprès de la Croix-Rouge. Après avoir accompagné ma mère puis ma belle-mère en fin de vie, j'ai mené une réflexion sur la solitude dans la vieillesse et je voulais m'engager. J'ai suivi la formation du programme Iris et cela fait 7 ans que je suis bénévole.

Quels liens gardez-vous avec votre pays natal ?

Un lien fort. En Argentine, j'ai mes cousins dont je suis très proche et beaucoup d'amis. J'y retourne régulièrement, sauf ces dernières années en raison de la pandémie, mais je ne pourrais plus y vivre, on y passe d'une crise à une autre. Et puis ma fille et mes deux petits-enfants habitent

à Barcelone. Ici, je suis très impliquée comme bénévole au stand argentin du Bazar International. Enfin, l'Argentine c'est aussi pour moi ses grands artistes comme la performeuse Marta Minujín, l'immense figure de l'art cinétique Julio Le Parc, le sculpteur Pablo Reinoso ou les artistes sur textile Chiachio & Giannone.

“

Me pencher sur des projets d'écriture qui ont une sensibilité sociale et qui n'oublient pas l'art

”

Quels sont vos projets actuels ?

Je suis à la retraite (rires) mais j'ai en ce moment plusieurs projets en lien avec l'écriture. J'ai traduit en français *París, París*, recueil du poète franco-argentin Esteban Charpentier, illustré par une de mes artistes, Paula Noé Murphy, la fille du grand peintre Luis Felipe Noé. Il sera présenté avec le Printemps des Poètes-Luxembourg le 24 mars à Neimënster après avoir été lancé en France. J'ai aussi participé à l'écriture d'un livre sur les exilés avec l'Ambassade d'Argentine à Paris, à découvrir aussi le 24 mars, triste jour anniversaire du coup d'État de 1976. ●

Questions à la volée

UNE FEMME INSPIRANTE :

Simone de Beauvoir, femme libre qui m'a tant marquée que le jour où je suis arrivée à Paris, j'ai pensé à elle et à ses lieux pour trouver mes repères.

UN COUP DE CŒUR LITTÉRAIRE :

Marcel Proust qui offre une double lecture et dont la langue est tellement riche, c'est une musique, une danse.

UNE MUSIQUE :

Erik Satie pour se promener dans une ville en prenant le temps d'observer et John Coltrane pour la sensualité au plus haut degré.



DÉCHETS :

LE LUXEMBOURG MISE SUR LES 3 R

« Réduire, recycler et revaloriser »

Le Grand-Duché semble déterminé à vouloir donner le bon exemple en ce qui concerne la gestion de ses déchets. Si le pays s'en sort déjà plutôt bien en matière de recyclage, excepté pour tout ce qui concerne les matières plastiques, il importe effectivement de faire mieux encore pour optimiser le tri et le recyclage, mais aussi afin de réduire la production de déchets. Tout le monde a son rôle à jouer pour y parvenir et cela n'implique pas forcément des efforts incommensurables.

TEXTE : FABRICE BARBIAN

Le Luxembourg affiche de grandes ambitions en matière de déchets à lire le projet de loi relatif aux emballages et aux déchets d'emballages, qui vise à transposer deux directives européennes en droit national, dont le vote est annoncé pour 2022. L'objectif affiché est de réduire la quantité de déchets produits et d'engager le pays vers une économie circulaire en déployant toute une panoplie de mesures. Au registre de ces dernières, il est, par exemple, envisagé de créer des points de reprise par collecte séparée dans les commerces de détail de plus de 400 m², les supermarchés de plus de 1500 m² et les immeubles d'au moins quatre lots résidentiels, dans le neuf comme dans l'ancien (ce qui va poser un sérieux problème de place). Sont également évoquées l'interdiction des conditionnements (plastiques) pour les fruits et les légumes en deçà de 1,5 kg ou bien encore l'obligation pour les (petits) commerçants de proposer des contenants « réutilisables » pour les produits alimentaires destinés à être « emportés ». Nul doute que tout cela vise, aussi, à impulser une véritable évolution des modes de consommation et des comportements des consommateurs.

“
L'objectif affiché est de
réduire la quantité de déchets
produits et d'engager le
pays vers une économie
circulaire en déployant toute
une panoplie de mesures
”

ALORS ON TRIE...

En attendant que ces mesures se déploient progressivement (ou d'autres, car toutes ne font pas l'unanimité, la Chambre de commerce ou la clc sont notamment montées au créneau pour souligner qu'elles n'étaient guère opportunes, voire contre-productives), chacun est donc invité à continuer à trier ses déchets.

Pour le verre, direction les points de collecte ou les poubelles vertes pour le vieux verre. Pour les déchets alimentaires (biodéchets), ils sont à déposer dans les

réipients dédiés tandis que les objets encombrants doivent être déposés dans les centres de recyclage. Pour les produits toxiques (ampoules, médicaments, piles, produits chimiques...), des mini-stations de collecte sont disponibles dans différents commerces en plus des espaces installés dans les centres de recyclage. SuperDrecksKëscht® (SDK) fir Bierger collecte également sur l'ensemble du territoire luxembourgeois les produits nocifs chez les particuliers. Dans le sac bleu Valorlux, on jette les bouteilles et les flacons en plastique, les emballages métalliques et autres briks et emballages carton de boissons. Mais aussi, depuis plus récemment, toute une série de contenants en plastique : barquettes, pots, gobelets et autres sacs...

UN PETIT EFFORT

Mais il ne suffit pas de « balancer » les bons déchets dans la bonne « poubelle » pour agir à bon escient. Il importe d'adopter quelques gestes simples comme, par exemple, bien vider les emballages de leur contenu ou éviter des emballages en plastique noir qui ne peuvent pas être reconnus par la technologie de tri

optique utilisée dans le centre de tri, pour en optimiser le recyclage. Pour optimiser la gestion des déchets, une application mobile gratuite, intitulée « Mäin Offall – Meng Ressourcen » est disponible. Conçue par l'Administration de l'environnement, elle a pour objet d'aider les citoyens à gérer leurs déchets au quotidien en délivrant de multiples informations et services. L'utilisateur peut consulter le calendrier des collectes digital ou programmer des rappels pour les collectes de son choix (typiquement le jour avant) afin de ne plus oublier de sortir sa poubelle. Une carte interactive permet également de situer tous les points de collecte publiquement accessibles, que ce soit un conteneur, une bulle ou un centre de ressource. L'appli qui est disponible en 4 langues pour les citoyens de plus de 80 communes peut être téléchargée dans l'AppStore et sur GooglePlay.

POURQUOI EST-CE IMPORTANT DE TRIER ?

Tout simplement parce que le papier/carton, le plastique, le verre, l'acier ou bien encore l'aluminium sont des matériaux fabriqués à partir de ressources naturelles telles que le pétrole brut, le bois, le sable... Le recyclage permet donc de réutiliser ces matières issues de nos déchets sans avoir à davantage puiser les matières premières dans la nature et à polluer. Quelques exemples valent mieux que de longs discours. Une tonne de papier ou de carton recyclé permet d'économiser en moyenne 2 tonnes de bois pour la fabrication de nouveaux cartons. Une tonne de verre recyclé permet d'économiser 700 kilos de sable pour produire de nouvelles bouteilles et autres bocalaux... « Une tonne de métal permet d'économiser entre 79 et 95 % d'énergie par rapport à une production à base de minerai » et « en recyclant une tonne d'aluminium, vous économisez 9 tonnes de dioxyde de carbone (CO₂) », explique encore Valorlux sur son site internet. Et puis, nul doute aujourd'hui

que recycler est moins onéreux que d'enfouir les déchets - qui polluent - et que le recyclage, la réparation des objets en fin de vie ou bien encore la réutilisation des matériaux, participent à créer des richesses et des emplois.

“

En moyenne, chaque citoyen jette 118 kg de nourriture par an, dont environ 48 kg seraient évitables

”

RÉDUIRE LA PRODUCTION DE DÉCHETS

Cela dit, si le recyclage est essentiel, il y a plus important encore : réduire la production de déchets. En veillant tout d'abord à sélectionner des produits qui en génèrent le moins voire pas du tout en faisant ses achats dans des magasins pratiquant de la vente en vrac. Pour limiter les déchets, il importe également d'investir dans des sacs réutilisables (ou un panier) pour transporter ses achats. De favoriser le « réemploi » également. Une TNS Ilres réalisée en fin d'année dernière auprès de 1.012 ménages est plutôt encourageante en la matière puisqu'un résident sur 2 achète ou utilise des produits de seconde main. Il y a également une quasi-unanimité (98 %) pour dire que le réemploi est une bonne idée et 96 % estiment que c'est une démarche qu'il importe d'encourager. Dans un registre différent, pas inutile, non plus, de s'attacher à acheter la nourriture en petites quantités afin d'éviter le gaspillage alimentaire.

Chaque année, au Luxembourg ce sont environ 70.800 tonnes de déchets alimentaires qui sont éliminés par

le commerce, la restauration et les ménages. « En moyenne, chaque citoyen jette 118 kg de nourriture par an, dont environ 48 kg seraient évitables », précisait le Gouvernement, il y a un an. À noter que différentes start-up s'intéressent au gaspillage alimentaire, à l'image, par exemple, de Food 4 All (F4A) qui a développé une application qui permet d'acheter des produits approchant de leur date de péremption, à prix réduit, dans différentes grandes surfaces et commerces du pays.

Autres données intéressantes, selon Valorlux, le Luxembourg produit l'équivalent de 200 000 tonnes de déchets ménagers, dont environ 25 % sont des déchets d'emballages (soit plus de 100 kilos par habitant et par an). Un Européen génère, en moyenne, environ 500 kilos de déchets, par an.

LES ENTREPRISES AU DIAPASON

Ce qui vaut pour les ménages s'applique également aux entreprises qui ont le devoir de réduire à la source la quantité de déchets qu'elles génèrent (ou génèrent pour leurs clients) et d'en optimiser la valorisation. Cela s'accompagne d'investissements visant à innover, mais également de multiples initiatives afin, en interne, de réduire la consommation de plastique à usage unique, par exemple. Et comme indiqué supra, il est question de les solliciter davantage encore, notamment les acteurs de la grande distribution et du commerce, pour réduire les déchets.

Pour s'inscrire dans de bonnes dynamiques, les entreprises du pays peuvent bénéficier de l'accompagnement de SDK qui déploie toute une offre en matière de conseils et de services. Les entreprises qui répondent au cahier des charges de l'organisme ont également la possibilité de bénéficier du label SDK fir Betriber qui est certifié selon la norme internationale ISO 14024:2000.



LE LUXEMBOURG, UN BON ÉLÈVE, MAIS PAS POUR TOUT

Comment se situe le Luxembourg en matière de recyclage en sachant que l'Union européenne a fixé au minimum 65 % de recyclage de tous les emballages à l'horizon 2025 (70 % en 2030), dont 70 % pour le verre et 75 % en ce qui concerne le papier et le carton ? Eh bien pas trop mal à en croire les données d'Eurostat publiées fin novembre. En 2019, avec un taux de recyclage (des emballages) de 71,5 % le Grand-Duché se hisse sur la troisième marche du podium européen derrière la Belgique (84,2 %) et les Pays-Bas (80,7 %). La moyenne européenne est de 64,8 %.

À LA TRAÎNE SUR LE PLASTIQUE

En ce qui concerne plus spécifiquement le recyclage du plastique, c'est un peu moins bon, pour le dire gentiment. Le Luxembourg fait partie des mauvais élèves en la matière avec un taux de recyclage de 32,3 % (Eurostat juillet 2021) en sachant que la moyenne européenne n'est pas terrible : 41,4 %. Cela dit, le pays est loin derrière la République tchèque (57 %), la Bulgarie (59,2 %) et surtout la Lituanie (69,3 %) (qui est aussi championne européenne de la consommation de sacs plastiques, comme quoi...). Si le petit pays balte est tout en haut du classement, il le doit à la mise en place, il y a quelques années à peine, d'un système de consigne pour les bouteilles en plastique. Une mesure qui figure dans le projet d'économie circulaire luxembourgeois avec l'instauration d'une consigne pour les emballages à usage unique de boissons qu'ils soient en plastique, en verre ou encore en carton.

C'est d'ailleurs une option envisagée (ou déjà appliquée) par bon nombre d'autres pays membres. C'est notamment le cas de la France qui entend mettre en place une consigne pour les bouteilles plastiques en 2023, soit un an plus tard qu'initialement prévu, en vue de les recycler. Tout cela va donc dans le bon sens même si la démarche a ses limites.

Recycler le plastique n'invite pas forcément à en réduire la consommation et le recyclage ne permet pas non plus de réutiliser la matière à l'infini, ce qui implique forcément de puiser dans les ressources, feront judicieusement observer les connaisseurs. Pas simple... •

Conservation des ressources dans les résidences

Évitez les déchets et collectez-les séparément

Objectif :



Réduire les déchets résiduels

En principe, l'objectif est de réduire considérablement la quantité de déchets résiduels en collectant séparément divers produits en fin de vie et en les recyclant.



Sécurité et propreté

La collecte séparée réduit à la fois la quantité et le potentiel de danger des déchets résiduels.



Recyclage

La collecte sélective est ce qui rend le recyclage possible en premier lieu, et donc l'extraction de matières premières secondaires.

Rejoignez-nous !



Initiative

Contactez votre association de propriétaires ou votre gestionnaire de biens (syndic), car ce sont eux qui sont responsables de l'organisation.



Consultation gratuite par la SuperDrecksKëscht®

Analyse individuelle Développement du concept
Matériel d'information
Orienté vers la pratique
Tel: (+352) 488 216 - 1
residenzen@sdk.lu

En collaboration avec :



Chambre immobilière
du Grand-Duché de Luxembourg



Geliefte Klimaschutz

Taina Bofferding



L'ÉDUCATION EST LA CLÉ DE L'ÉGALITÉ DES GENRES

À l'occasion de la Journée internationale des droits des femmes, nous faisons le point avec Taina Bofferding, ministre de l'Égalité entre les femmes et les hommes, sur l'égalité entre les genres au Luxembourg.

TEXTE : JEANNE RENAULD

Quelle est la situation actuelle en matière d'égalité entre les hommes et les femmes dans le pays ?

Les bases légales d'une égalité entre les hommes et les femmes existent mais, dans les faits, au quotidien, nous constatons malheureusement encore des inégalités. Selon l'indice de qualité de genre 2021, élaboré par l'Institut européen pour l'égalité entre les hommes et les femmes (EIGE) et qui prend en compte six domaines fondamentaux – le travail, l'argent, le savoir, le temps, le pouvoir et la santé –, le Luxembourg se situe en 9^e position au sein de l'Union européenne, avec un score de 72,4 points sur 100, supérieur de 4,4 points à celui de la moyenne des pays membres de l'UE (0 représentant une inégalité totale et 100 une égalité totale). Si l'égalité n'est pas encore atteinte, nous pouvons néanmoins nous féliciter d'avoir réalisé d'importants progrès au cours de ces dernières années. En effet, depuis 2010, le score du Luxembourg a augmenté de 11,2 points et le pays a gagné trois places dans le classement. Il s'agit de la progression la plus importante au sein de tous les États membres, ce qui démontre que les choses bougent. Il ne faut toutefois pas nous reposer sur nos lauriers. Nous devons absolument continuer dans cette voie.

Quels ont été les progrès marquants réalisés ces dernières années ? Et a contrario, quels sont les domaines dans lesquels des efforts doivent encore être fournis ?

Le Luxembourg a progressé dans tous les domaines depuis l'introduction du GEI en 2010, mais plus particulièrement dans celui de la prise de décision, de l'emploi et du savoir. Le pays affiche un bon score pour le critère de l'argent ainsi que celui de la santé, avec un score respectif de 92,4 et 89,9 points. En revanche, les inégalités entre les femmes et les hommes sont les plus marquées dans le domaine du pouvoir (53,4 points), et plus précisément au niveau de la prise de décision politique (54,6) et économique (37,5).

Comment faire en sorte d'améliorer l'égalité dans ces domaines ?

Au niveau politique, un quota légal a été introduit en 2016 et s'est pour la première fois appliqué lors des élections législatives de 2018. Les partis ont été obligés de présenter 40 % de candidats de chaque sexe sur leurs listes de candidats. De manière plus générale, le gouvernement a adopté un nouveau Plan d'action national pour une égalité entre les femmes et les hommes en 2020.

Il s'agit d'une feuille de route pour nous guider durant les prochaines années. Celle-ci reprend des mesures et des actions ciblées à réaliser dans différents secteurs.

Sur le marché du travail, on constate que malgré le fait que le Luxembourg soit bien positionné au regard des autres pays européens (*lire notre encart*), la femme n'est pas encore l'égale de l'homme. Comment sensibiliser les employeurs à cette discrimination ? Faudrait-il également imposer des quotas dans les entreprises privées ?

Aucun parti politique n'avait proposé d'instaurer des quotas en entreprise dans son programme. Il n'y a pas de consensus autour de ce sujet. Cependant, nous sommes convaincus que nous devons faire progresser l'égalité au sein des entreprises, en les accompagnant dans cette voie et en faisant fructifier les bonnes pratiques dans ce domaine. À cet égard, nous avons réformé le programme « Actions positives », qui vise à inciter les entreprises à établir un plan d'actions concrètes pour l'équilibre entre les sexes, la mixité et la diversité. Les quotas peuvent être un instrument intéressant pour faire évoluer les mentalités, permettre à des hommes et des femmes

qui disposent du profil et des compétences nécessaires d'accéder à certains postes, sans préjugé lié à leur sexe, mais il ne s'agit pas du seul moyen pour contribuer à faire bouger les lignes.

L'éducation est-elle la clé de l'égalité entre les hommes et les femmes ?

Je pense en effet que cela passera par l'éducation et la lutte contre les stéréotypes et les discriminations. C'est pourquoi travailler avec les jeunes, les sensibiliser, favoriser l'égalité dès le plus jeune âge, à l'école, nous semble essentiel.

On évoque souvent l'inégalité entre les genres sur le marché du travail, mais elle peut aussi être présente dans la vie privée, au quotidien...

Effectivement. Nous sommes encore loin d'avoir atteint l'égalité dans la sphère privée, dans la vie familiale et sociale. La pandémie nous l'a encore illustré. La question des responsabilités au sein des ménages ou encore le recours au télétravail nous ont par

exemple démontré que les genres ne sont bien souvent pas égaux dans le cadre d'une vie de famille. Les congés de maternité et de paternité, les congés parentaux, l'introduction du temps partiel, la lutte contre les violences domestiques ainsi que la lutte pour une meilleure répartition des tâches et des responsabilités familiales doivent contribuer à une plus grande égalité.

“

Soyez vous-même, même si parfois, c'est difficile

”

Avez-vous rencontré des difficultés en politique, en tant que femme ?

Il y a eu des réactions parfois inappropriées ou sexistes, face à l'arrivée d'une jeune femme au gouvernement. « Sera-t-elle capable ?

Pourra-t-elle assumer les responsabilités d'une telle fonction ? »... Dans tous les milieux, des préjugés existent. À nous de les démonter.

Qu'est-ce qui vous anime dans votre fonction de ministre ? Quels sont vos combats, vos ambitions ?

Mon grand but, c'est de parvenir à surmonter les stéréotypes, à lutter contre toutes les formes d'inégalité et de continuer à progresser vers une meilleure égalité entre chacun.

Quels conseils donneriez-vous aux jeunes femmes qui nous lisent et qui souhaiteraient s'inspirer de votre parcours ?

Soyez déterminée, croyez en vos opinions, ne vous faites pas influencer par les autres. Choisissez une profession qui vous plaît et non pas un métier pour « rentrer dans le cadre ». Soyez vous-même. Même si c'est parfois difficile, c'est le plus beau cadeau que vous puissiez vous faire. ●

VOUS DÉSIREZ SUIVRE L'ÉVOLUTION DE L'ÉGALITÉ HOMMES-FEMMES AU LUXEMBOURG ?

Le ministère de l'Égalité entre les femmes et les hommes a mis sur pied en mars 2021 son « Observatoire de l'égalité », qui la mesure dans sept domaines.

www.observatoire-egalite.lu

À QUAND L'ÉGALITÉ SALARIALE ?

Le Luxembourg a érigé en infraction pénale le non-respect de l'égalité salariale entre femmes et hommes. Bien que le Grand-Duché soit bien positionné en matière d'égalité salariale au regard des autres pays européens (il se classe en tête avec 1,3 %), des inégalités persistent entre les sexes. Cependant, l'écart de rémunération sur le salaire moyen des travailleurs luxembourgeois est de 7,2 %. Une femme manager, par exemple, gagne en moyenne 29 % de moins qu'un homme à la même fonction.

Les chiffres laissent toutefois augurer des jours meilleurs puisque aujourd'hui, l'écart des salaires se révèle beaucoup plus élevé chez les hommes que chez les femmes à partir de 40 ans, alors qu'en 2010, cet âge-clé, à partir duquel le salaire moyen des hommes dépasse celui des femmes, était de 35 ans.

LE SAVIEZ-VOUS ?

Désireux d'œuvrer en faveur de l'égalité entre les genres, le Luxembourg dispose depuis 1995 d'un ministère exclusivement compétent pour les droits des femmes (1995-2005) et l'égalité entre les sexes. C'est le seul pays membre de l'Union européenne à disposer d'un ministère autonome dédié à ce sujet, depuis 25 ans.

Immo Teresa Rehlinger vous accompagne à la quête du bonheur

Cheffe d'entreprise, femme, épouse et maman : Teresa Rehlinger est fière de mener de front ces différents rôles au quotidien. À la tête d'Immo Teresa Rehlinger, sa propre agence à Schiffflange, cette professionnelle détonne dans le paysage de l'immobilier au Luxembourg. Portrait.



Teresa Rehlinger

Cela va bientôt faire 13 ans que Teresa Rehlinger dirige sa propre agence immobilière, à Schiffflange. Bien plus que conseiller et accompagner ses clients dans l'achat ou la vente de leur bien, Teresa Rehlinger met un point d'honneur à leur offrir un service axé sur la confiance et la bienveillance. « Mon rôle premier est d'être tout simplement moi-même en tant que femme, maman, épouse et cheffe d'entreprise. Chacun doit en effet pouvoir être l'acteur principal de sa propre vie, en tenant compte de sa culture ou de ses propres croyances limitantes. »

UNE ÉPAULE SUR LAQUELLE SE REPOSER

Ce devoir d'exemplarité, Teresa Rehlinger en a réellement fait son leitmotiv, tant sur le plan professionnel que privé.

« Que ce soit dans l'accompagnement de mes clients, dans mon rôle d'intermédiaire entre les différentes parties prenantes, de négociatrice ou tout simplement d'oreille attentive, je me dois d'être un exemple. Nous sommes responsables de nos pensées, de nos actes et ceux-ci nous suivent à jamais. C'est la raison pour laquelle je tente d'insuffler le maximum d'ondes positives à chacune des personnes que je côtoie au quotidien », explique Teresa Rehlinger, qui rappelle que derrière un grand nombre de transactions immobilières se cache de la souffrance, liée à un divorce, un décès ou à des problèmes financiers.

« Moi-même, quand je suis dans la souffrance, je suis contente de trouver une épaule sur laquelle me reposer. Pour connaître les autres et pouvoir être un véritable soutien pour eux, il est essentiel de se connaître soi-même et de s'assumer tels que l'on est, avec ses forces et ses faiblesses », assure Teresa Rehlinger pour qui l'amour inconditionnel reste la clé de voûte de toute relation. « Je me sens de plus en plus appelée, dans ma mission de vie, à apporter de l'amour à ceux qui en ont besoin et à aller contre l'injustice. L'amour restera toujours la base de tout : plus nous sommes prêts à donner inconditionnellement, plus nous en recevrons... »

UNE PROFESSIONNELLE ÉPANOUIE

Pleinement épanouie dans son activité de professionnelle de l'immobilier, Teresa Rehlinger est aussi une femme accomplie, forte et indépendante. « Au fil des années, la femme a su se faire une place au sein de la société. Elle a le pouvoir de se faire valoir autant qu'un homme, en dépit des différences qui peuvent encore exister, que ce soit dans le milieu professionnel ou tout simplement en tant qu'être humain. L'énergie féminine est une énergie puissante, que beaucoup sous estiment encore. Il y a lieu d'avoir le courage de s'affirmer et d'en prendre conscience », assure-t-elle.

Avec son large sourire, sa bonne humeur communicative, son professionnalisme et son empathie, Teresa Rehlinger mettra un point d'honneur à vous accompagner dans votre quête du bonheur. « Car c'est cette recherche du bonheur qui doit animer chacun de nous tous les jours », conclut-elle. Et vous, quand partez-vous à la recherche de la clé du bonheur ?

Découvrez la liste des services et biens disponibles sur www.immo-tr.lu

Téléphonie

LA DISRUPTION EN MARCHÉ

Concepteurs et vendeurs de téléphones – l'objet personnel certainement le plus adulé et utilisé au monde – opérateurs aussi de multiples services et produits de communications numériques, les acteurs des télécoms risquent d'être dépassés par les technologies émergentes. Face aux défis externes à leurs métiers cœurs (environnementaux, économiques et cyber), ils doivent investir et s'adapter, au risque de décrocher et de disparaître.

TEXTE : MARC AUXENFANTS



Produit high-tech certainement le plus utilisé au quotidien, le téléphone est devenu un outil multifonction à la fois de communication, de travail et de loisirs. Signe extérieur de richesse et de valorisation de soi, à travers l'affichage ostentatoire de l'habillement extérieur et musical ou encore des performances technologiques de l'objet même, il marque également l'appartenance identitaire et communautaire de son utilisateur. Il a par ailleurs révolutionné nos interactions et nos habitudes de vie, au point de devenir une addiction pour environ 3,8 milliards de nomophobes ou mobidépensés, et une arme de harcèlement notamment chez les ados, voire de cybercriminalité. Le téléphone, ses accessoires et services liés restent une manne financière, pour les constructeurs et opérateurs. À charge pour ces derniers toutefois de s'adapter aux développements technologiques, et aux enjeux sanitaires, environnementaux et cyber actuels. Une question de survie pour certains.

DES TECHNOLOGIES DISRUPTIVES

La téléphonie de demain compte déjà quelques développements technologiques, qui modifieront certaines habitudes professionnelles et personnelles chez

les utilisateurs. Telle la Voix sur IP (Voice over Internet Protocol, VoIP), une technologie qui convertit instantanément les communications vocales en données numériques. Celles-ci transitent alors via un réseau Internet ou privé (Intranet) ou des serveurs hébergés dans le cloud. Si l'adoption par les entreprises luxembourgeoises de cette téléphonie dématérialisée a commencé il y a quelques années déjà, elle s'est accélérée avec le confinement et le télétravail, passant ainsi de 175.000 à 200.000 accès Internet avec abonnements VOIP entre juin 2020 et juin 2021, selon l'Institut luxembourgeois de Régulation ⁽¹⁾. Elle se poursuivra en 2022 et 2023.

Outre le peu d'investissements en infrastructures et en matériels (aucun raccordement réseau ni combiné nécessaires), la VoIP regroupe en une plateforme unique tous les appareils de communication (téléphone et fax), les différentes fonctionnalités (appels, emails, impressions et transmissions de données et de documents, visioconférences...). Toutes les communications (routage des appels entrants, gestion et personnalisation des messageries) peuvent être pilotées à partir d'un tableau de bord affichant les statistiques en temps réel ou encore les historiques des échanges. Depuis un ordinateur, une tablette ou un smartphone, et de n'importe où, il est ainsi possible d'envoyer des SMS, de consulter ses messages vocaux ou encore ses contacts, mais aussi de se connecter aux applications ou services Internet de la société. La solution permettrait ainsi aux entreprises d'épargner 90 % sur les appels internationaux, 75 % sur les coûts opérationnels et 40 % sur les appels locaux, selon Financeonline.com ⁽²⁾.

Autre technologie émergente, la 5G propose des débits et des vitesses de transmission de données plus importants. Fondé sur de nouvelles fréquences, ce réseau de téléphonie mobile de



5^e génération permettra ainsi d'améliorer le contenu et la qualité de diffusion notamment en continu (streaming) des services existants, tout en augmentant le nombre d'objets qui pourront s'y connecter. La 5G favorisera également l'émergence de nouveaux usages et applications en matière d'objets et de services connectés (réalité virtuelle et augmentée, gaming, etc.). Elle pourrait bouleverser des secteurs comme l'industrie 4.0, les transports, la santé, l'agriculture, l'énergie et l'eau. Mais en marge de la révolution des usages à laquelle elle contribuera, la téléphonie du futur rencontre aussi des défis.

DES ENJEUX QUI DÉPASSENT LES MÉTIERS-CŒURS

Défis de mobilité, de connectivité et de big data, tout d'abord :

ces nouvelles technologies impliquent, de la part des opérateurs du secteur des communications numériques, des infrastructures capables de supporter le transfert, le stockage des volumes massifs de données (déploiement de la donnée mobile, de la fibre et de l'Internet à très haut débit, raccordement des territoires, 5G, etc.), ainsi que la sécurisation de leurs réseaux, et donc des investissements lourds. Au Luxembourg, le volume de data échangées par les particuliers a quasiment doublé entre mi-2019 et mi-2021, passant de 17.000 à 33.000 terabytes (1 TB = 1.024 GB), toujours selon l'ILR ⁽¹⁾.

Défis concurrentiels, ensuite : pour se maintenir dans la course, certains opérateurs fixes, mobiles et câblés européens envisagent des fusions et des acquisitions. L'enjeu reste en effet



pour eux de réaliser des économies d'échelle, de faire face à des coûts et à une concurrence croissants, tout en répondant aux exigences réglementaires et aux attentes d'un marché vital pour les consommateurs, les entreprises et les gouvernements. Un rapport de PwC prévoit un regain de consolidation du secteur pour 2022⁽³⁾. Cette compétitivité croissante sera-t-elle bénéfique pour les consommateurs luxembourgeois ? Comparant les tarifs des produits télécoms en Belgique, Allemagne, France, Luxembourg, aux Pays-Bas et au Royaume-Uni, le régulateur belge des télécommunications (IPBT) note que « les prix des services télécoms pratiqués au Luxembourg sont plutôt élevés par rapport aux autres pays ».

De même, pour les profils mobiles comprenant un volume élevé de données et de voix, le Grand-Duché se situe parmi les marchés les plus chers. « De manière générale, cette analyse confirme les résultats des études précédentes publiées par l'IBPT, à savoir que la Belgique tout

comme le Luxembourg font régulièrement partie des trois pays les moins compétitifs » précise l'ILR⁽⁴⁾.

Défis environnementaux également : les opérateurs télécoms sont responsables de 1,6 % des émissions mondiales totales de CO₂, selon une étude du Boston Consulting Group. Jusqu'à 90 % des émissions des entreprises de télécommunications proviennent d'activités en amont et en aval, telles que la consommation d'énergie de leurs fournisseurs⁽⁵⁾. Afin de réduire cette empreinte environnementale du numérique, les acteurs télécoms optimisent tout d'abord leurs réseaux mobiles et fixes en adaptant la puissance de leurs antennes au trafic, en remplaçant les vieux équipements énergivores par du nouveau matériel ou en reconditionnant leurs antennes et appareils. Ils cherchent aussi à utiliser toujours plus d'énergies renouvelables, notamment en achetant des contrats de long terme d'approvisionnement en énergie verte, ou encore en investissant directement dans l'éolien ou le solaire. Face aux émissions

générées par leurs fournisseurs (boîtes, antennes 4G et 5G, etc.), les opérateurs télécoms exigent en outre des matières recyclées pour leurs produits. Et pour répondre à la stratégie de durabilité de leurs clients, ils rallongent également la durée de vie et la performance de leurs équipements et appareils, n'hésitant plus à les récupérer pour les faire reconditionner.

Défis de sécurité enfin : l'interconnexion des objets (moins sécurisée) et le transfert accru de données sensibles via smartphones ont rendu les cyberattaques plus fréquentes. Les opérateurs sont donc tenus d'effectuer une surveillance permanente face à ces risques, ainsi que des mises à jour régulières de leurs systèmes d'exploitation et logiciels.

Apple, et ses produits pourtant réputés inviolables, en ont récemment fait les frais, après la découverte par Amnesty International (et non par ses propres experts sécurité) d'un logiciel de piratage d'iPhones 12. Développé par l'Israélien NOS Group, Pegasus permettait de surveiller à distance les activités de politiciens, de journalistes et d'activistes, en lisant et collectant à leur insu emails, messages texte et historique de navigation, et en accédant au microphone et à la caméra de leur appareil. Si la firme à la pomme a porté plainte contre le fabricant du programme-espion, son image et sa crédibilité en ont toutefois été écornées. ●

⁽¹⁾ <https://assets.ilr.lu/telecom/Documents/ILRLU-1461723625-907.pdf>

⁽²⁾ <https://financesonline.com/voip-trends/>

⁽³⁾ <https://www.pwc.com/us/en/industries/tmt/library/telecom-media-deals-insights.html>

⁽⁴⁾ <https://assets.ilr.lu/Documents/ILRLU-1797567310-290.pdf>

⁽⁵⁾ <https://www.bcg.com/en-gb/press/24june2021-telco-sector-game-changer-sustainability-shrinking-carbon-footprints>

RÉDUISEZ VOS COÛTS ÉNERGÉTIQUES AVEC ENOPRIMES

Mesdames, si vous songez à rénover votre habitation, ayez le réflexe enoprimes. Ce programme permet de diminuer le budget de vos travaux, de réduire votre consommation d'énergie et d'agir pour notre planète.

Si vous résidez dans une ancienne bâtisse, vous pensez certainement à lui redonner un petit coup de jeune. Première étape, commencez par vérifier l'isolation.

En effet, une maison mal isolée émet des gaz à effet de serre et surtout, engendre une surconsommation d'énergie. Enoprimes récompense les économies d'énergie. La prime pour l'isolation d'une façade a par exemple été augmentée en ce début d'année. Afin de rendre votre chez vous plus agréable, d'optimiser votre consommation d'énergie et d'alléger vos factures, songez à opter pour des installations plus performantes et plus écologiques. Vous avez absolument tout à y gagner et, cerise sur le gâteau, votre logement prendra plus de valeur.

Enovos, principal fournisseur d'énergie au Luxembourg et acteur dynamique de la transition énergétique, propose de vous accompagner dans ces démarches grâce au programme enoprimes. Ainsi, si vous décidez d'entreprendre des rénovations permettant de réaliser des économies d'énergie, vous pouvez accéder à des primes. Profitez par exemple d'une prime de 2 500 € pour une pompe à chaleur air/eau dans votre maison unifamiliale. Bénéficiez également d'un bonus de 300 €

si vous abandonnez le chauffage au fioul au profit d'une chaudière au gaz ou biomasse ou, mieux encore, d'une pompe à chaleur.

De plus, enoprimes confie l'ensemble des demandes d'obtention des primes à ses partenaires agréés. Ce sont eux qui vont se charger de préparer votre devis et d'effectuer votre demande de subvention. Fini la montagne de paperasse administrative, vous n'avez plus qu'à accepter la proposition et à signer le devis. Cependant, assurez-vous bien de faire

votre demande avant de passer commande pour vos travaux.

De son côté, enoprimes s'engage à vous reverser la subvention dans les quatre semaines suivant la validation du dossier. Le montant alloué dépendra des travaux entrepris : plus ces derniers permettront de faire des économies d'énergie, plus la prime sera élevée. N'attendez plus mesdames, rendez-vous sur my.enoprimes.lu/simulator pour simuler la prime à laquelle vous avez droit et commencer les travaux !



enoprimes

Plus d'informations sur enoprimes.lu



ACHETER NEUF OU RÉNOVER : *faites-vous aider !*

Au Luxembourg, de nombreuses aides financières sont accessibles pour la rénovation d'un logement ancien ou l'achat d'une habitation neuve. Dans les deux cas, le recours à un crédit hypothécaire sera bien souvent incontournable, ce qui vous imposera de respecter une série de conditions.

TEXTE : QUENTIN DEUXANT

Acheter neuf ou rénover ? Toute personne décidée à devenir propriétaire est amenée à se poser cette question. La façon dont on y répond dépend bien sûr de ses préférences personnelles, mais peut également être influencée par son budget. En effet, les statistiques du STATEC et de l'Observatoire de l'Habitat démontrent que, pour une surface identique, un logement neuf acheté au Luxembourg est plus onéreux qu'une habitation existante. Un appartement neuf d'environ 80 m² se vendait ainsi 7.782 €/m² en 2020, alors qu'un logement existant de la même taille coûtait 6.944 €/m².

Toutefois, cette différence de prix d'achat peut se justifier par les hautes performances énergétiques et les finitions impeccables du logement neuf, là où une habitation existante devra souvent être rénovée pour offrir un même confort de vie. Heureusement, quel que soit le cas de figure, de nombreuses aides financières sont aujourd'hui accessibles à la fois pour rénover son logement et pour en acheter un neuf.

RÉNOVER POUR MOINS CONSOMMER

Si l'on se penche sur les aides à la rénovation, tout d'abord, on constate qu'elles sont majoritairement conçues pour financer des travaux permettant d'améliorer l'efficacité énergétique du logement. Dans ce registre, ce sont les aides PRIME House qui constituent le principal outil de financement mis à la disposition des propriétaires souhaitant rénover leur logement. Ces aides financières étatiques ne peuvent être accordées que si votre bâtiment est âgé de plus de 10 ans, si vous disposez d'un conseil en énergie avec rapport établi par un conseiller en énergie agréé, et si vous respectez les exigences énergétiques et écologiques minimales définies pour les éléments rénovés.

Le montant des aides, qui peuvent notamment être obtenues pour des travaux d'isolation ou de ventilation, varie en fonction de la surface rénovée et des matériaux utilisés. Notons qu'un bonus peut vous être accordé si vos travaux de rénovation font gagner deux classes énergétiques à votre maison, la faisant passer en catégorie C, B ou A.

En ce qui concerne les aides à la rénovation énergétique, relevons qu'il est également possible d'obtenir un prêt climatique à taux zéro ou à taux réduit pour financer vos travaux. Des conditions de revenus et de taille du logement doivent toutefois être respectées pour y avoir droit. De plus, il vous faudra prouver que vous n'êtes pas déjà propriétaire et que l'habitation rénovée sera votre



“ Dans l'immobilier, c'est l'humain qui fait la différence ”

Karine Da Rocha

Forte de son expérience sur le marché de l'immobilier luxembourgeois, **Karine Da Rocha** vous offre la possibilité de bénéficier de ses conseils avisés et d'un service d'accompagnement privilégié pour **la vente, l'achat et la location** de votre futur bien au Grand-Duché. Quel que soit le prix de vente de votre bien ou le budget alloué à votre achat, elle mettra à profit son dynamisme afin de vous accompagner dans cette aventure et vous aider à dénicher l'acheteur ou le bien correspondant le plus à vos attentes.



**BESOIN D'UNE ESTIMATION GRATUITE ?
N'HÉSITEZ PLUS, KARINE DA ROCHA
SE DÉPLACE PARTOUT AU LUXEMBOURG**

Tél : 691 774 308 | karine.darocha@remax.lu
6-8 rue Jean Origer L-2269 Luxembourg

logement principal durant 10 ans. Dans le cadre du mécanisme d'obligations, votre fournisseur d'énergie peut également vous fournir certaines aides financières pour une opération de rénovation énergétique.

Au-delà de ce type de soutiens financiers, il existe également une série d'aides socio-économiques et d'avantages fiscaux destinés à faciliter la rénovation d'un logement : prime d'amélioration visant à améliorer les conditions de salubrité et de sécurité d'un immeuble, subvention et bonification d'intérêt permettant de réduire les charges mensuelles du prêt hypothécaire, garantie de l'État par rapport au prêt contracté, complément de prime pour frais d'architecte ou d'ingénieur-conseil, taux d'amortissement à 6 % pour les immeubles affectés au logement locatif, TVA à 3 %, crédit d'impôt sur les actes notariés, etc. Enfin, des aides spécifiques peuvent être obtenues pour les travaux de restauration d'immeubles historiques ou à l'architecture remarquable.

ACHETER NEUF... ET DURABLE

Comme pour la rénovation, un certain nombre d'aides à l'achat d'un logement neuf visent à soutenir la constitution d'un parc immobilier plus durable. Si, depuis 2017, toute nouvelle construction au Luxembourg doit déjà avoir une consommation d'énergie quasi nulle (norme NZEB), il sera possible d'obtenir des aides financières supplémentaires en allant encore plus loin que ce qu'impose la législation. Ainsi, les aides PRIME House, qui varient selon la taille de l'habitation, pourront être accordées si le logement obtient 60 % des points réalisables pour la sélection de 46 critères de durabilité de la certification LENOZ (Lëtzebuerger Nohaltegkeets-Zertifikat fir Wunnegebaier). Si vous choisissez de recourir à des énergies renouvelables dans votre nouvelle maison, vous aurez en outre accès à d'autres aides PRIME House.



“

Le montant des aides à la rénovation PRIME House varie en fonction de la surface rénovée et des matériaux utilisés

”

Une aide spécifique est également prévue pour l'établissement du certificat LENOZ, quantifiant la durabilité de votre bâtiment. Notons que des aides socio-économiques et fiscales similaires à celles existant pour la rénovation sont proposées à l'achat d'un logement durable. Que vous optiez pour un logement neuf ou existant, vous devrez toutefois certainement passer par une même étape, celle du crédit hypothécaire.

Ce prêt immobilier est soumis à plusieurs conditions fixées par la banque ou l'organisme prêteur, qui voudra avoir la garantie d'obtenir le remboursement de la somme prêtée. Parmi les conditions les plus courantes, on peut relever la nécessité de fournir un apport personnel s'élevant généralement de 20 à 30 % du coût du logement. La banque mettra aussi en garantie votre bien immobilier, pour s'assurer de récupérer son dû. Cette hypothèque, valable 30 ans, permettra à l'organisme prêteur de saisir et mettre en vente votre bien en cas de défaut de paiement. Une convention de cession sur revenus est également souvent signée avec la banque. Si vous ne payez plus vos mensualités, le montant dû pourra alors être prélevé automatiquement sur votre salaire.

Voilà qui doit vous inciter à bien calculer la faisabilité financière de votre projet avant de vous lancer, pour éviter toute déconvenue future ! ●



Investir de manière durable, c'est bien investir.

C'est pourquoi nous proposons un large choix de placements durables.

Contactez votre conseiller Raiffeisen pour plus d'informations.



La Banque qui appartient à ses membres

3 QUESTIONS À PASCAL FRASELLE

Lead Mortgage and Lending chez ING Luxembourg

TEXTE : QUENTIN DEUXANT

Alors que les terrains au Luxembourg coûtent de plus en plus cher et sont rares, constatez-vous une demande plus importante pour le financement de travaux de rénovation plutôt que de construction ?

Malgré l'évolution du prix du marché, nous ne constatons pas d'évolution de la demande de crédit travaux. Les demandes destinées aux travaux de rénovation ont même tendance à se stabiliser, voire à baisser.

Peut-on bénéficier de déductions fiscales lorsque l'on souscrit un prêt pour financer des travaux ?

À notre connaissance, en dehors des abattements fiscaux standards liés aux crédits à la consommation, aux crédits immobiliers sur la résidence principale ou aux dépenses de réparation ou entretien nécessaires liées à un investissement locatif, il n'y a pas de déductibilité supplémentaire par rapport au financement de travaux.

Par contre, l'État propose des aides particulières destinées à promouvoir la rénovation durable de logements de 10 ans sous forme de « Klima prêt » que nous pouvons accompagner.

Quels conseils donneriez-vous, d'un point de vue financier, aux personnes qui souhaitent se lancer dans des travaux de rénovation ?

Il est très important d'évaluer avec sa banque si le projet est en adéquation avec sa situation financière (revenus, épargne). Il est donc nécessaire, au préalable, de se renseigner sur l'état du bien en faisant si nécessaire appel à des experts, d'évaluer le budget de façon précise pour éviter dans la mesure du possible les surprises ou les surcoûts, et de se laisser une marge de manœuvre en cas d'imprévu, c'est-à-dire conserver de l'épargne ou, au minimum, s'assurer que sa capacité de remboursement permet de financer ces risques d'imprévus.

3%

Le taux réduit de TVA pour la rénovation et l'achat d'un logement principal au Luxembourg.

ÊTRE PROPRIÉTAIRE, OBSESSION LUXEMBOURGEOISE

L'augmentation des prix de l'immobilier au Luxembourg fait très régulièrement parler d'elle dans les médias, et plus encore ces dernières années. En effet, alors que les prix des maisons et des appartements avaient augmenté de façon assez linéaire entre 2012 et 2018 (de 4 et 7 %), ils ont réellement explosé depuis 2019, avec des hausses à deux chiffres (+10,12 % en 2019, +14,5 % en 2020). Dans ce contexte, devenir propriétaire devient de plus en plus difficile, particulièrement pour les ménages aux revenus modestes ou même moyens.

Pourtant, le Luxembourg reste l'un des pays d'Europe où le pourcentage de propriétaires est le plus élevé. On en compte en effet 71 %, alors que la moyenne européenne se situe à 69 %. Cet engouement continu pour l'achat de son propre bien immobilier est certes porté par des facteurs culturels – le fait de devenir propriétaire étant, pour beaucoup, une étape incontournable de la vie –, mais il est également soutenu par des considérations financières. Si l'achat est de plus en plus onéreux, il ne l'est pas plus que la location, étant donné que le prix des loyers a, lui aussi, augmenté. En considérant la croissance annuelle des prix, tout acheteur immobilier (qui peut se le permettre) espère en outre réaliser rapidement une belle plus-value sur son bien, et ce à brève échéance. CQFD !



VOUS RÊVEZ D'UN LOGEMENT UNIQUE AU LUXEMBOURG QUI ALLIE VILLE ET NATURE ?

Margaux Duriez, responsable commerciale de l'agence Espace Immo nous parle du projet Woodpark à Bridel.



Résidences Arbor & Solis

POURQUOI VIVRE À BRIDEL ?

Bridel offre un lieu de vie paisible, à seulement 6km de Luxembourg-Ville et des accès autoroutiers. Sa situation géographique privilégiée permet de combiner un lieu d'habitation calme et une proximité à toutes les commodités. Pour les amoureux de la nature, les familles, jeunes couples ou investisseurs, Bridel répondra aux besoins de chacun grâce à son accès direct à la forêt, ses transports, crèches, écoles, et commerces de proximité tout en conservant son côté nature.

QUELS SONT LES LOGEMENTS PROPOSÉS ?

Le projet Woodpark propose des appartements de 1 à 3 chambres à coucher allant de 48 m² à 128 m². Tous les lots disposent de balcons/terrasses, d'une cave privative et d'un ou deux emplacements intérieurs.

Pour tous renseignements et documentation, contactez-nous sans plus attendre !

POURQUOI WOODPARK ?

Woodpark est un projet de 3 Résidences, composé au total de 38 appartements aux abords de la Forêt à Bridel. Les 3 résidences Terra, Arbor et Solis seront dotées d'une architecture contemporaine, respectant les nouvelles normes énergétiques, dans ce merveilleux écrin de verdure et s'intègrent parfaitement à leur environnement.

POURQUOI WOODPARK EST UNIQUE ?

Les appartements proposent des prestations haut de gamme avec de spacieux balcons/terrasses qui offrent une vue imprenable sur la forêt et qui bénéficient d'une belle exposition. À l'orée du bois, vous profiterez d'un cadre de vie unique à seulement quelques pas de la ville.



Margaux Duriez

AGENCE ESPACE IMMO

24 route d'Arlon L-8008 STRASSEN / Tél.: 26.43.03.85 / E-mail : info@espaceimmo.lu / www.espaceimmo.lu



LES DROITS HUMAINS SONT-ILS SOLUBLES DANS LA FINANCE ?

La place financière se soucie peu des droits humains, avance Action solidarité Tiers Monde (ASTM). Dans une étude présentée en février, l'ONG dénonce le manque de volonté de l'État à imposer des normes au secteur financier afin que les investissements décidés au Luxembourg ne participent pas à la violation des droits les plus élémentaires ailleurs dans le monde. Avec d'autres organisations, ASTM demande au gouvernement une loi obligeant les entreprises à s'assurer du respect des droits humains dans leurs activités. Sans surprise, le monde des affaires y est plutôt opposé.

TEXTE : FABIEN GRASSER

Et vous, où placeriez-vous votre argent ? Auprès d'un géant de la tech, complice de la répression des Ouïghours en Chine ? Dans une société minière qui persécute les opposants à ses projets d'extraction en Équateur ? Ou auprès d'un sidérurgiste à l'origine d'une pollution mortelle au Brésil ? Ces propositions pour le moins cyniques dissimulent une réalité tout aussi inconfortable : la finance se soucie peu des effets de ses investissements sur les droits humains. Ces trois exemples relevés au Luxembourg ne sont qu'un échantillon illustrant cette indifférence, affirme une étude présentée le 8 février dernier par l'ONG luxembourgeoise Action Solidarité Tiers Monde (ASTM).

Intitulée « Le centre financier de Luxembourg et ses politiques en matière de droits humains », elle passe au crible les positions officielles de 22 acteurs institutionnels de la place financière en matière de droits humains. Le résultat se veut sans appel : seuls trois d'entre eux les « mentionnent dans leurs documents de gouvernance, et même ceux-ci mettent l'accent sur la nature volontaire de leur déclaration et n'émettent aucune recommandation pour effectuer une diligence raisonnable en matière de droits humains », constate l'étude.

Ces remarques sont transposables à d'autres centres financiers dans le monde, avance l'ONG. « Mais au Luxembourg, le sujet est plus sensible en raison du poids du secteur dans l'économie », a rappelé Cédric Reichel, lors de la présentation du document à la presse. Coordinateur chez Klima-Bündnis, il documente dans l'étude quatre cas concrets d'investissements décidés à Luxembourg et dont les effets sont délétères pour des populations en Chine, Palestine et Amérique latine (voir ci-dessous). « Luxembourg occupe la deuxième place mondiale pour les fonds d'investissement derrière les États-Unis et leurs actifs ont augmenté de 18 % l'an dernier », rappelle-t-il encore.

Face à la difficulté quasi insurmontable à analyser l'ensemble des placements qui composent ces milliers de fonds dont les actifs atteignent 5.800 milliards d'euros, l'ONG s'est concentrée sur des acteurs publics et des organisations représentatives du secteur. Ces « institutions » exercent une influence directe sur les comportements des acteurs privés. La Banque centrale ou la Commission de Surveillance du secteur financier (CSSF) remplit ainsi des fonctions de contrôle et de régulation des fonds et banques. Pour leur part, l'Association des banques et banquiers Luxembourg (ABBL) ou Luxembourg for finance (LFF) défendent et promeuvent les intérêts du secteur. « Leur engagement en faveur des droits humains est insuffisant », tranche Nadine Haas, chargée de recherches auprès d'ASTM et cosignataire de l'étude. « En outre, l'État luxembourgeois et ses institutions de régulation n'exercent aucun contrôle sur le respect des droits humains par les sociétés financières et leurs activités commerciales », accuse l'étude.

“

À l'évidence, les incitations volontaires ne sont pas suffisantes pour garantir le respect des droits humains. Dans le secteur financier, ces mécanismes n'ont pas d'impact significatif sur les décisions d'investissement

”

*Antoniya Argirova
responsable plaidoyer politique chez ASTM*

Les textes et le cadre précis pour assurer un meilleur encadrement existent pourtant depuis 2011 et l'adoption au niveau international des « principes

directeurs des Nations unies relatifs aux entreprises et aux droits de l'Homme ». Pour inciter le privé à s'y conformer, les gouvernements luxembourgeois successifs ont adopté deux plans nationaux. Sans réel succès. Actuellement, « les entreprises sont libres d'adopter ou non ces normes internationales », relève Antoniya Argirova, responsable plaidoyer politique chez ASTM. « Mais ces engagements volontaires n'ont pas d'impact significatif sur les décisions d'investissement. Ces mécanismes étant inefficaces, il est nécessaire d'adopter une loi contraignante sur le devoir de diligence en matière de droits humains qui inclut le secteur financier. »

Pour l'ONG, cet état des lieux vient démentir le mythe d'un Luxembourg leader mondial de la « finance durable », une formule relevant de la communication, dans le but de redorer et embellir l'image de la place financière. « Depuis la crise de 2008, le monde du business assène comme une évidence qu'il est possible de faire des affaires tout en étant durable », argumente Michaël Lucas, coordinateur général d'ASTM. « Dans la réalité, les marchés financiers incitent les entreprises à privilégier le meilleur ratio entre rendement et risque au détriment des autres parties prenantes : les travailleuses et travailleurs, les fournisseurs, les communautés locales.

À de rares exceptions près, les entreprises ne font du durable que si ça leur assure un profit égal aux autres activités. Or, nous savons tous que le durable a des coûts sur le plan environnemental, des droits humains, sociaux et économiques. Les entreprises ne les prennent pas spontanément en charge et il faut donc une loi qui les y contraigne. »

En 2018, dix-sept organisations de la société civile, dont ASTM fait partie, ont constitué le collectif « Initiative pour un devoir de vigilance » dans le

but d'exiger du gouvernement l'adoption d'une loi nationale contraignante. Leur revendication porte sur tous les secteurs d'activité et vise notamment les centaines de multinationales de l'extraction, de l'industrie ou encore de l'agroalimentaire qui ont établi leur siège mondial ou régional au Luxembourg, essentiellement pour des raisons fiscales. Autant d'entreprises qui s'appuient sur le secteur financier pour soutenir leurs investissements.

Les ONG plaident en faveur d'une loi obligeant les multinationales à analyser les risques de leurs activités pour les droits humains dans tous les pays où elles opèrent, d'y remédier lorsque des violations sont commises et d'indemniser les victimes. Cette loi étendrait leur responsabilité à l'ensemble de la chaîne de valeur, donc également à leurs fournisseurs, afin d'éviter par exemple le travail des enfants chez un sous-traitant qui va minimiser ses coûts pour décrocher des contrats.

La société civile fait valoir ses revendications au sein d'un groupe de travail interministériel dans lequel le ministère des Affaires étrangères occupe une position centrale. Le gouvernement semble plus sensible à la question que par le passé et multiplie les gestes de bonne volonté, publiant par exemple l'an dernier une étude commandée à l'université et concluant à la nécessité de légiférer. Mais jusqu'à présent, le gouvernement aura surtout appuyé les organisations professionnelles et patronales qui mettent en avant le risque de perte d'attractivité économique du pays, le surplus de réglementation pour les entreprises et, toujours et encore, leur bonne volonté à respecter les droits humains. Si une cinquantaine de petites et moyennes entreprises luxembourgeoises se sont jointes à l'appel des ONG, les multinationales et le secteur financier continuent dans leur grand ensemble à privilégier « l'approche volontaire ».



Ils présentent leur respect des critères ESG (environnement, social et gouvernance) comme preuve de leur sincérité. « Ces critères sont galvaudés », estime cependant Michaël Lucas. « Au Luxembourg, quand on parle ESG on ne parle que de l'environnement. Pour les entreprises, les droits humains se résument souvent aux libertés politiques, d'opinion et d'expression. Mais les droits humains, c'est bien plus que cela : c'est le droit à un travail permettant de vivre dignement, c'est le droit à une alimentation saine, c'est le droit à l'enseignement ou encore à la santé. »

Ce débat agite aujourd'hui de nombreux pays européens et, en 2017, la France a été le premier pays au monde à adopter une loi pour le devoir de vigilance des entreprises. L'Allemagne a suivi il y a peu et une directive européenne devrait être présentée dans les semaines à venir. Dans le meilleur des cas, il faudra

toutefois attendre au moins trois ans avant qu'elle ne s'impose à tous les États membres de l'Union européenne. Sa présentation a déjà été repoussée à deux reprises, les organisations patronales européennes menant un intense lobbying pour s'opposer frontalement au projet ou au moins tenter de le vider de sa substance.

Pour les ONG, cette attitude devient d'autant plus insupportable que la pandémie de coronavirus a encore accentué la concentration des richesses à l'échelle mondiale, notamment par la distribution sans précédent de dividendes aux actionnaires. Le profit plutôt que les droits humains. ●

Le rapport « Le centre financier de Luxembourg et ses politiques en matière de droits humains » est consultable et téléchargeable dans son intégralité sur le site d'ASTM : astm.lu



Deux fois plus de plaisir

Le nouveau T-Roc et le nouveau T-Roc Cabriolet

Nouveau T-Roc Style

1.5 TSI 150 ch 6 vitesses

à p. d. **33.630,- € TTC**

Offre PrivateLease.

202,- € / mois ⁽¹⁾

Remise spéciale : 2.500,- € TTC

Nouveau T-Roc Cabriolet Style

1.0 TSI 110 ch 6 vitesses

à p. d. **33.500,- € TTC**

Offre PrivateLease.

201,- € / mois ⁽¹⁾

Remise spéciale : 2.500,- € TTC



#BornConfident

Affichant un design extérieur élégant et épuré avec des finitions intérieures haut de gamme et s'appuyant sur des technologies innovantes, le nouveau T-Roc et le nouveau T-Roc Cabriolet inspirent confiance tout en affirmant leur personnalité.

Vous trouverez plus d'infos ainsi que la liste de tous les concessionnaires sur **[volkswagen.lu](https://www.volkswagen.lu)**

WLTP: consommation moyenne T-Roc Style : 5,2 l/100 km. Émissions CO₂ : 119 g/km. | Consommation moyenne T-Roc Cabriolet Style : 6,3 l/100 km. Émissions CO₂ : 142 g/km. Valeurs déterminées suivant la méthode de mesure légalement obligatoire. Vous trouverez de plus amples informations sur les différences entre les normes WLTP et NEDC sur www.volkswagen.lu ou auprès de votre conseiller de vente Volkswagen. Photos non contractuelles. Sous réserve de modifications ou d'erreurs. (1) Exemple: durée de 48 mois, 15.000 km/an, acompte de 25%.

NAME AND SHAME : **CINQ INVESTISSEURS DANS LE COLLIMATEUR**



L'étude cite quatre exemples d'investissements de la place financière participant, selon ASTM, à des violations des droits humains. Lors d'une conférence de presse le 8 février, les responsables d'ASTM ont précisé ne pas être entrés en contact avec les acteurs privés qu'elle incrimine. Premiers cités dans cet exercice de name and shame : les fonds BPSA FONDS LUX et NEF pour leurs placements dans le géant chinois de la tech Tencent. La holding chinoise, un leader mondial des messageries en ligne (comme WeChat) et du jeu vidéo, est accusée de collaborer activement à la cybersurveillance et la censure de la population chinoise. Le nom de Tencent est associé à la surveillance et à la répression des Ouïghours et plus largement des populations musulmanes du pays.

Aperam, multinationale luxembourgeoise et producteur majeur d'aciers inoxydables

est côté à l'indice LuxX de la Bourse de Luxembourg depuis 2011. Détenue principalement par la famille Mittal, la société compte aussi l'État luxembourgeois parmi ses actionnaires (0,56 %). Dans les années 70, sa filiale brésilienne a déversé illégalement de l'aldrine sur ses plantations d'eucalyptus, qu'elle transforme en charbon de bois pour alimenter ses usines. L'aldrine est un pesticide mortel, interdit dans 100 pays, dont le Brésil. Les déversements ont provoqué une hausse du nombre de cancers et contaminé les sols. Condamnée en 2019 par la justice brésilienne, Aperam refuse d'indemniser les autorités locales de l'État du Minas Gerais où est située son usine. BNP Paribas est dans le collimateur de l'ONG pour ses investissements dans le groupe britannique JCB, fabricant d'équipements de construction, agricoles, de traitement des déchets et

de démolition. Des ONG palestiniennes et britanniques accusent JCB de fournir du matériel utilisé dans la destruction de villages palestiniens et la construction de colonies israéliennes en Cisjordanie, en violation du droit international. Les autorités britanniques ont rappelé JCB à l'ordre sur le respect des droits humains, tandis que l'ONU l'a inscrit sur la liste des entreprises impliquées dans la colonisation. BNP Paribas est le premier employeur du secteur financier au Luxembourg avec 4.500 salariés. Comme toutes les autres banques, elle est, selon les normes de l'ONU, responsable des conséquences de ses investissements sur les droits humains, rappelle ASTM.

Dernier acteur épinglé par l'ONG, le FDC Sicav, société privée qui gère les 23 milliards d'euros de réserves du Fonds de compensation de la Sécurité sociale, autrement dit les excédents de la caisse publique de pension. Ce n'est pas la première fois que le FDC est pointé du doigt pour ses investissements peu éthiques, notamment dans l'industrie de l'armement. Cette fois ce sont ses participations dans le géant minier anglo-australien BHP Group qui sont en cause dans le non-respect des droits humains. BHP Group est en conflit avec les populations locales de nombreuses régions où il extrait fer, diamants, uranium, charbon, pétrole ou bauxite. Dans un exemple cité par ASTM, la société est mise en cause pour la violation des droits de communautés locales en Équateur, chassées de leurs terres ravagées par les sites d'extraction de BHP. Pour sa part, le FDC indique gérer ses « actifs dans un portefeuille tenant à la fois compte de critères stricts de risque et de rendement ». Ce genre de placement et donc pour ainsi dire assumé.



© Alea Horst

AIDEZ-NOUS À AIDER LES ENFANTS VULNÉRABLES DANS LE MONDE

Depuis 1974, SOS Villages d'Enfants Monde s'engage à partir du Luxembourg pour la prise en charge et le développement des enfants afin qu'ils vivent mieux au sein de leurs familles et de leurs communautés.



SOS
VILLAGES D'ENFANTS
MONDE

MERCI POUR VOTRE SOLIDARITÉ !

www.sosve.lu • +352 490 430
3, rue du Fort Bourbon L-1249 Luxembourg



OSEZ LES COUPES COURTES !

Les coupes courtes et notamment la coupe au bol, signent leur grand retour dans l'univers de la coiffure et sont plus tendance que jamais en ce début d'année. Alors si l'idée d'un changement capillaire radical vous trotte dans la tête, c'est clairement le moment de sauter le pas.

TEXTE : CHARLOTTE KAISER

Remise au goût du jour par Charlize Theron ou encore Michelle Williams, la coupe courte revient sur le devant de la scène. Elle est rock, rétro et peut s'adapter à tous les visages tant les possibilités sont nombreuses. Mais même si elle captive, depuis sa popularisation par Coco Chanel, il n'est pas toujours évident de passer à la réalisation. Trop peur de regretter, sans doute. Mais mesdames, il est temps. Il est temps de vous affirmer, d'oser et de montrer au monde votre personnalité singulière. L'année 2022 signe l'année du renouveau ! Alors on prend son téléphone et on appelle sans tarder son coiffeur pour définitivement adopter cette coiffure audacieuse. Et si vous n'êtes pas encore prête pour un changement radical, si rapidement, allez-y progressivement en commençant par un carré court pour vous familiariser avec les coups de ciseaux répétés.

DES STYLES DIFFÉRENTS

En attendant le rendez-vous, lisez ces quelques conseils pour être certaine de choisir la bonne coupe courte, celle qui correspond le mieux à votre visage et à votre type de cheveux. Si vous avez les cheveux bouclés, il vaut mieux privilégier une coupe courte arrondie avec un peu plus de longueur sur le dessus. Les cheveux se placeront naturellement pour une coupe pleine de volume, un peu rétro. Au contraire, si vous avez

les cheveux fins, optez plutôt pour une coupe Pixie qui a pour caractéristique d'être très dégradée sur les côtés et à l'arrière. Ce choix de coiffure donnera du mouvement, mais aussi énormément de volume aux matières capillaires un peu fines. Il faut à tout prix éviter les dégradés timides et l'effilage, pour ne pas avoir des cheveux à l'effet raplapla.

“
Avec son côté rétro,
la coupe courte détonne
et sait attirer les regards
”

Contrairement aux idées reçues, les visages ronds peuvent également opter pour une coupe courte. Il faut seulement user de quelques stratagèmes pour affiner le visage. Il faut une nouvelle fois jouer sur le volume et les longueurs autour du visage. Les contours sont alors sublimés et votre crinière rajeunie. L'ajout d'une mèche effilée sur le front est idéal pour parfaire le look. Au contraire, si l'on a un visage carré, il vaut mieux dégager son front. Les femmes aux visages ovales ont quant à elles le choix du roi. Toutes les coupes s'adaptent à ce type de visage, y compris la coupe au bol.

UN CÔTÉ ROCK INCONTESTABLE

Si à la simple évocation d'une coupe au bol, vos poils se dressent, c'est sûrement dû à de mauvais souvenirs de votre enfance. Alors non, la coupe au bol ce n'est pas seulement la tentative capillaire ratée de votre frère, après un passage chez un coiffeur aux coups de ciseaux approximatifs, sur les photos de famille. La coupe au bol est bien plus que cela. Apparue dans les années 60, grâce notamment à la styliste Mary Quant, elle est facilement modulable, graphique et s'adapte parfaitement aux femmes aux cheveux fins. Elle a d'ailleurs été adoptée par de nombreux mannequins dans les plus grands défilés et par certaines actrices hollywoodiennes. La coupe au bol crée l'illusion d'une matière plus dense et offre un côté rock incontestable en apportant du caractère à celle qui la porte. Les visages allongés peuvent très facilement se l'approprier, car elle saura mettre en valeur les traits. Elle est déconseillée aux visages carrés et ronds. Malgré des railleries d'un autre temps, la coupe au bol est furieusement originale et terriblement stylisée.

DES COLORATIONS OSÉES

Avec son côté rétro, la coupe courte détonne et sait attirer les regards. Elle offre un éventail de possibilités de création. Car ce choix capillaire est relativement facile à coiffer et peut donc



Nos incontournables



KÉRASTASE

Shampooing hydratant



DESSANGE

Crème de coiffage déstructurante



OSÉE

Sérum capillaire brillance

être modulé selon votre personnalité et vos envies. Pour la sublimer et éviter à tout prix l'effet casque, il est bon d'opter pour de jolis reflets en éclaircissant certaines mèches du dessus avec un balayage ou une décoloration. Ce parti pris permettra de créer un contraste avec les côtés et d'accentuer le volume de la coupe choisie. Et pour apporter encore plus d'originalité, il est également conseillé d'expérimenter des colorations aux tons osés comme le blond platine, le noir profond ou bien le rose. Ces colorations très tranchées sauront vous démarquer davantage. Côté coiffure, tous les coups sont permis. Brushing sage ou rock, structure décoiffée, permise grâce à des produits coiffants, ou simple wavy... Les possibilités sont importantes.

UN ENTRETIEN INDISPENSABLE

Pour garder une jolie coupe courte, il ne faut pas négliger les soins et l'entretien.

Car contrairement à certains préjugés, les cheveux bien qu'ils soient courts, demandent une grande attention. Il faut continuer à les brosser quotidiennement et faire des shampoings à intervalles réguliers. Le démêlant, quant à lui, n'est plus aussi indispensable que pour les cheveux longs. Pour les cheveux secs et épais, privilégiez un masque hebdomadaire, si vous en ressentez le besoin. Et pour éviter les épis, qui peuvent apparaître au réveil notamment, les spécialistes conseillent d'humidifier vos cheveux.

La coupe courte requiert néanmoins un certain budget coiffeur puisqu'un passage chez ce dernier est nécessaire toutes les 5 à 8 semaines pour garder une belle structure.

Ne soyez pas tentée de vous couper les cheveux vous-même, ou vous risqueriez de ressembler à votre frère à la coupe approximative. ●

DESSANGE

PARIS



DÉCOUVREZ

NOTRE MAGAZINE
EN VERSION DIGITALE !



LUXEMBOURG VILLE

38, rue du Curé - 352 22 68 26

26, avenue de la Liberté - 352 48 80 32

Centre Commercial Auchan Kirchberg - 352 43 84 44

BERTRANGE

Centre Commercial City Concorde - 352 26 25 91 86

MUST-HAVE

01

CITY FRAGRANCE



Kate Space dévoile une nouvelle facette : sensuelle et inspirante cette nouvelle version, célèbre une personnalité à la fois captivante et lumineuse, dont le halo ne laisse personne indifférent. La fragrance tente de retranscrire les sensations de cette ambiance new-yorkaise unique qui s'empare de la ville lorsque le soleil se couche et que les lumières de la ville commencent à scintiller. Cet instant où l'on sent flotter dans l'air un mélange irrésistible, addictif et exubérant de senteurs florales et gourmandes. **Sparkle. Kate Spade.**

02



HYDRATATION

Le contour des yeux est une zone très sensible et fragile, la peau y est plus mince que sur le reste du visage. Le froid et la fatigue peuvent causer des rougeurs et surtout des cernes marqués. Il est donc bon d'en prendre particulièrement soin. La crème Belif, formulée à base de plantes hydratantes, lisse les ridules et booste l'élasticité du contour de l'œil. Sa texture, légère et rafraîchissante, apporte également une hydratation intense jusqu'à 26h. Le contour est plus souple et doux. Lors de l'application, il est conseillé de masser doucement la zone autour des yeux et de tapoter jusqu'à l'absorption complète. **Belif. Crème contour des yeux.**

CILS SUBLIMÉS

03



Grâce à une formule ultralégère révolutionnaire, ce mascara habille et sublime les cils pendant 16 heures. Il est équipé d'une brosse fine qui atteint les cils les plus courts pour les recourber et les définir à la perfection. Votre regard sera sublimé et extraordinairement intense tout au long de la journée. Le produit convient aux yeux sensibles et résiste à l'humidité et à la transpiration. **Mac. Extended Play Gigablash Lash Mascara.**

QUATRE

POUVOIR DES ORCHIDÉES



La nouvelle Crème Orchidée impériale fait don à la peau du secret de longévité infinie des orchidées. Elle offre une nouvelle prouesse : une haute régénération puisée aux racines d'un nouveau duo

d'orchidées prodiges. Ce pouvoir, capturé du plus profond de leurs racines au plus haut de la plante, est concentré dans un nouvel extrait moléculaire. Il aide à activer, et, pour la première fois, à prolonger la longévité cellulaire de la peau hautement régénérée, hautement redensifiée dans une formule composée à 96 % d'ingrédients d'origine naturelle. Les signes de l'âge sont atténués. La peau est visiblement plus jeune, pour longtemps. **Guerlain. Orchidée impériale.**

05

VERNIS CLEAN

Une formule végétale qui se décline dans des coloris puissants. Ils se distinguent par leur brillant éclat et une couleur pigmentée d'une intense richesse. Le vernis clean tient 5 jours. Sa formule ultra douce fait respirer les ongles et les maintient en bonne santé. Elle se compose à 75 % d'ingrédients biologiques et à 77 % d'ingrédients d'origine naturelle. Soignez vos ongles, faites votre choix parmi les 9 teintes disponibles. **Rimmel. Clean Kind & Free.**



Dermomask center

DES VERGETURES ET CICATRICES EFFACÉES

Présent en Belgique et en France depuis de nombreuses années, le centre médicalisé DERMOMASK a ouvert ses portes au Luxembourg. Sa spécialité ? Le traitement définitif des vergetures et des cicatrices grâce à une technique unique.



et peut être réalisé sur différentes zones du corps : bras, seins, ventre, fesses et cuisses. Les patients sont pris en charge de manière optimale au sein du centre. « Nous disposons d'équipements modernes et les traitements sont opérés dans un environnement médicalisé sécurisé », précise Hugo Le Franc, co-gérant de l'établissement.

“

Avant nous, il n'existait aucun traitement capable de masquer efficacement ces marques sur le corps

”

Avec son équipe composée de médecins, infirmières et professionnels hautement qualifiés et justifiant de nombreuses années d'expérience, DERMOMASK Center propose le traitement de certaines marques de la peau grâce à sa technologie unique, référence européenne dans son domaine.

UNE TECHNIQUE RÉVOLUTIONNAIRE

DERMOMASK Center révolutionne le domaine de l'esthétique médicale en parvenant à traiter les vergetures et cicatrices difficiles à accepter ou à oublier. En effet, cette technologie permet de rétablir une partie plus ou moins importante de l'épiderme touché par un masquage. Toutes ces marques de vie qui résultent d'un traumatisme de la peau,

et que l'on souhaite bien souvent effacer car elles présentent un corps abîmé ou fatigué, disparaissent à jamais ! Plus encore, il permet d'effacer définitivement des cernes pigmentaires ou vasculaires. « Avant nous, il n'existait aucun traitement capable de masquer efficacement ces marques sur le corps », assure Rama Sow, la gérante.

UN PRINCIPE POINTU

Pour cela, l'utilisation d'un analyseur cutané permet de diagnostiquer avec exactitude la couleur de la peau. Ensuite, un serum régénérant spécifique, associé à des pigments médicaux stériles est appliqué avec le DERMO MASK®, va rendre les vergetures et cicatrices imperceptibles à l'œil nu. Le résultat de ce traitement indolore est définitif,



On a
testé pour
vous

SÉRUM AGELOC BOOST



Et si on s'autorisait un moment spa à la maison ? Rien de plus simple avec le sérum ageLOC boost et son applicateur électronique ultra design. Cette nouvelle technologie fait sa petite révolution dans l'univers du skin care grâce à des micro-impulsions à la seconde, capables de faire pénétrer rapidement et efficacement un sérum aux ingrédients puissants. La promesse ? Aider la peau à révéler le meilleur d'elle-même, retrouver sa fraîcheur et libérer sa lumière. Une nouvelle routine beauté à adopter en deux minutes chrono.



JULIE KIEFFER

Les plus

Sans aucun doute la rapidité d'utilisation : en deux minutes le soin est terminé.

Le système ageLOC Boost apporte des bienfaits illuminateurs, donne à la peau un coup d'éclat, le teint est visiblement plus lisse et la peau plus rebondie.

Les moins

Il faut penser à le faire tous les jours pour voir de réels résultats. Attention il conviendra d'utiliser le sérum ageLOC Boost Activating vendu uniquement par la marque. À commander en ligne.



ALISSIA LEJEUNE

Les plus

L'originalité du concept spa à réaliser soi-même. Il faut d'abord faire pénétrer le sérum avec l'appareil électronique, facile d'utilisation et très design, puis masser le visage avec les mains. C'est un petit rituel que je pourrais adopter dans ma routine matinale tant la peau est douce immédiatement et durablement.

Les moins

Quand je suis pressée le matin, je ne prends pas toujours le temps de sortir un appareil, que je dois ensuite laver...



MARIA PIÉTRANGELI

Les plus

Ce nouvel appareil présente un certain nombre d'aspects positifs. Compact et léger, ageLOC Boost est très facile à utiliser. Le temps d'utilisation préconisé est attractif : 1 minute pour chacune des deux parties du visage, idéal pour les femmes pressées. Une fois le soin terminé, la peau est éclatante, lissée, boostée. Le résultat est bien entendu, probant au bout de quelques semaines d'emploi.

Les moins

Sans doute le prix qui représente un certain investissement.



CÉCILE GENAY

Les plus

L'appareil ageLOC Boost se charge rapidement et est ultra léger. La sensation du micro-courant à impulsion variable est agréable et sans désagrément. Son utilisation tactile est très facile. Voici un rituel beauté à faire une fois par jour, qui ne demande que 2 minutes de notre temps ! Au bout de quelques semaines, j'ai constaté une peau plus ferme, rebondie et lumineuse.

Les moins

Pour voir les effets, il faut vraiment une utilisation régulière et sur plusieurs semaines.

Osez.lu

Kirchberg

by Carine Delvaux

Après 25 années consacrées pleinement à l'épilation définitive au laser, la fondatrice d'Osez.lu, Carine Delvaux maîtrise la technique Light Sheer comme personne. Dans son cabinet, véritable cocon, elle s'attache à respecter trois critères essentiels : PERFORMANCE, EXPÉRIENCE ET SÉCURITÉ.



Carine Delvaux

Le Centre **OSEZ** est une porte vers le paramédical où les poils ne sont qu'un vague souvenir. Carine Delvaux est à la tête de cette institution dans le domaine de l'esthétique. Passionnée par son métier, elle accueille dans la bonne humeur ses clients depuis plus de 40 ans. Chez **Osez**, l'expérience et le professionnalisme de l'équipe font toute la différence. L'institut **Osez** utilise une technique unique **Light Sheer**, la plus performante sur le marché, qui le différencie de tous les autres centres luxembourgeois d'épilation définitive au laser. La star de l'épilation définitive dispose d'un laser diode **Light Sheer** qui détruit la racine des poils sans toucher la peau. Il est moins invasif que les autres lasers puisqu'il n'est pas dangereux pour les tissus environnants (l'épiderme), ce qui rend l'épilation définitive plus confortable. La technique est prouvée cliniquement efficace et sans danger. **Light Sheer Désire** est équipé d'une tête pour le dos, une révolution pour les hommes.



“
Des résultats bluffants
dès le premier test ! Il suffit
d'essayer la méthode
OSEZ pour l'adopter
”

UN SERVICE PERSONNALISÉ

Pour **Osez**, informer correctement ses patients, et leur assurer de l'efficacité de la technique est une priorité. Le cabinet propose une première consultation gratuite afin d'établir un service personnalisé et de planifier le traitement en fonction du budget et des souhaits de chaque patient. Les résultats sont visibles dès cette première séance. Le taux de satisfaction

des clients avoisine les 90 %, prouvant s'il le fallait, l'expertise indéniable de l'ensemble de l'équipe du centre **Osez**. Carine Delvaux met un point d'honneur à respecter un protocole rigoureux, suivant un schéma adapté à chaque problème et à chaque individualité. Il faudra huit séances maximum échelonnées sur un minimum de 3 ans pour un résultat définitif. Et au-delà de la qualité excessive des soins et des techniques utilisées, le centre de beauté **Osez** peut se targuer d'être ouvert le dimanche.

Machine Light Sheer Désire by Lumenis®



Osez la Performance • Osez l'Expérience • Osez la Sécurité



Épilation définitive: j'y vais ou pas?

Les petits poils disgracieux nous mènent la vie dure. Pour les éliminer définitivement, et de préférence sans douleur, nous sommes toutes prêtes à faire quelques sacrifices. Plusieurs techniques ont désormais fait leurs preuves.

MAGALI EYLENBOSCH

C'est en hiver qu'il faut déjà penser à l'été, avant l'ultime épreuve : celle du maillot ! Afficher des jambes et des aisselles zéro duvet, sans devoir y penser, c'est le rêve de la plupart des femmes. Ces dernières années, les progrès en matière d'épilation définitive sont incontestables et, côté budget, les tarifs ont carrément été revus à la baisse, rendant l'opération peau nette abordable pour toutes... et tous. Parce que même les messieurs sont parfois concernés. Évidemment, elle connaît un succès grandissant. En tout cas, nous avons essayé de répondre à toutes les questions que vous vous posez en la matière. Il reste bien sûr quelques irréductibles qui défendent le droit de porter leur pilosité au naturel. Un choix esthétique qui peut se défendre mais aussi être contesté.

POURQUOI CHOISIR L'ÉPILATION DÉFINITIVE ?

Tous les dermatologues vous le diront, l'épilation au laser n'est ni nocive pour la santé, ni pour la peau. Il n'y a aucune contre-indication. Il s'agit d'une technique abrasive. Le laser émet un seul rayon lumineux, dans une seule direction. L'action n'est exercée que sur le poil qui absorbe la chaleur et la transmet jusqu'au bulbe qui meurt. Le tout est de ne pas brûler la peau. Cela dit, pour un résultat parfait, on fait appel à des professionnels et on se rend dans un institut spécialisé ou une clinique ayant pignon sur rue. Souvent, les nouveaux appareils combinent laser et lumière pulsée. Cette dernière est une technique sélective qui agit sur un plus large spectre, grâce à des ondes différentes. Les zones les plus souvent traitées sont les aisselles, les demi-jambes, le bikini, la lèvre supérieure et le menton.

L'ÉPILATION DÉFINITIVE AU LASER ET À LA LUMIÈRE PULSÉE DOIT-ELLE ÊTRE RÉALISÉE PAR UN DERMATOLOGUE ?

Oui et non. En ce qui concerne l'épilation au laser, il s'agit d'un acte médical qui doit donc impérativement être réalisé par ou sous la responsabilité d'un médecin. La séance à la lumière pulsée peut être sans problème confiée à une esthéticienne. Pour être totalement rassurée, passez par une petite visite chez un dermatologue. Pour la peau, un petit check-up de temps en temps, c'est plutôt une bonne idée.

QUELLE EST LA DIFFÉRENCE ENTRE LASER ET LUMIÈRE PULSÉE ?

Si les deux exercent le même type d'action sur le poil, la lumière pulsée est moins puissante et moins invasive. On peut même l'utiliser soi-même à domicile avec de nouveaux appareils. Elle est efficace mais requiert tout




CONFIEZ VOTRE BEAUTÉ À LA PUISSANCE DE LA TECHNOLOGIE DANS LA TOUTE NOUVELLE BOUTIQUE IEVA.

Réalisez votre diagnostic de peau et osez le sur-mesure pour votre beauté et votre bien-être.



Plus qu'un institut, plus qu'une simple boutique...
VIVEZ MAINTENANT LE FUTUR DE LA BEAUTÉ
Simplement, efficacement, réellement

Des technologies révolutionnaires, des cosmétiques sur mesure, de l'artisanat de luxe, de l'engagement environnemental, retrouvez notre univers dans la boutique IEVA.

 **ieva** détient l'enseigne L'Atelier du Sourcil qui rencontre un grand succès depuis plus de trois ans au Luxembourg. Pour satisfaire la demande de la clientèle luxembourgeoise avide de beauté et de bien-être, IEVA Group a décidé d'ouvrir sa 1ère boutique IEVA à deux pas de L'Atelier du Sourcil au cœur de la ville haute, au 17 boulevard Royal.

Boutique IEVA
17 boulevard Royal,
2449 Luxembourg
Tél. 27 99 75 46 | www.ieva.io



ET SI NOUS PARLIONS BUDGET...

Sur le long terme, l'épilation définitive fait également du bien à notre portefeuille. Prenons l'exemple du maillot. Le nombre de séances nécessaires peut varier en fonction de l'âge, du sexe, du phototype de la peau, de la pigmentation et de la structure du poil ou de la zone traitée. Nous parlons donc d'une moyenne. Pour une épilation définitive, le maillot coûte environ 70 € x 7, soit 490 €. La même opération à la cire coûte environ 20 € x 12, soit 240 € par an. En deux ans, vous aurez amorti votre investissement. Attention, après quelques années, une séance de retouches peut s'avérer être nécessaire.

VOUS FAITES PARTIE DES RÉCALCITRANTES ?

Si ces deux techniques vous inquiètent, rien n'empêche de faire appel à des solutions plus classiques. Le rasoir est à ranger au rayon des mauvaises idées, excepté pour faire une petite retouche pendant les vacances. On risque toujours les petites coupures, parfois de petites infections. La crème dépilatoire est simple à utiliser et les formules sont de plus en plus agréables.

Il s'agit néanmoins d'un produit chimique dont l'odeur n'est toujours pas des plus agréables. Totalement indolore, après application sur la zone à épiler, elle va détruire le poil à la racine. Le temps de repousse est plus intéressant que lorsqu'on utilise un rasoir. C'est une technique qui peut convenir aux peaux les plus fragiles mais faites toujours un test sur une petite zone de peau pour plus de sécurité. Si votre épiderme n'est pas « trop » sensible, que vous n'êtes pas particulièrement douillette et que vous préférez une solution un peu plus longue durée, misez sur la cire chaude ou froide. Exit les idées reçues, les poils ne repoussent pas plus nombreux. Ils auront même tendance à repousser plus fins. Les plus courageuses pourront tenter de s'épiler à la maison, mais pour un résultat zéro défaut, rendez-vous chez l'esthéticienne. ●

de même une retouche tous les deux ou trois mois. N'utilisez que les appareils des marques les plus connues. On peut citer, par exemple, l'Épilateur à la lumière pulsée Philips Lumea Prestige ou le Silk-Expert Pro 5 Épilateur Femme Lumière Pulsée Intense IPL Dernière Génération de Braun.

COMMENT ÇA MARCHE ?

Selon la zone à traiter, une séance dure entre 30 minutes et 1 heure. Les poils tombent immédiatement ou dans les jours qui suivent. Pour les personnes les plus sensibles, une crème anesthésiante peut être appliquée, mais ce n'est souvent pas nécessaire. On parle davantage d'inconfort que de douleur. Lors d'une séance d'épilation à la lumière pulsée, une petite sensation de picotement ou de chaleur peut être ressentie sur les zones les plus sensibles. Avec le laser, on parle d'une légère sensation de coup de soleil, et des rougeurs, voire un petit gonflement à la base des poils, peuvent apparaître. L'appareil est réglé en fonction du phototype et du poil (clair, foncé, épais,...). Un bon praticien recommandera d'espacer

les séances de 4 semaines. Plus la peau est claire et le poil est foncé et épais, mieux la technique fonctionne. Différents laser existent actuellement et le Diode Laser peut être employé à la fois sur les peaux claires et foncées. Les vraies blondes risquent donc d'être parfois déçues du résultat final et mieux vaut bien se renseigner avant de se lancer. On ne traite jamais les zones irritées.

PEUT-ON ÉPILER UNE ZONE TATOUÉE ?

Non ! C'est le pigment contenu dans le poil qui guide le laser sous la peau. Toutes les zones foncées que le laser repère seront donc prises pour cible. Outre le fait que l'on expose les tissus et que l'on risque de voir apparaître de vilaines cicatrices, environ 75 % des couleurs du tatouage disparaîtront après une séance d'épilation définitive. Mieux vaut donc utiliser les techniques les plus classiques : rasoir, crèmes dépilatoires ou cire. Par contre, une zone qui a été définitivement épilée peut être tatouée. Agissez donc dans le bon sens si c'est encore possible.

Hairless Skin

Votre partenaire pour l'épilation définitive

Se débarrasser de ses poils disgracieux de manière définitive est, aujourd'hui, devenu une réalité. Inutile d'en lister ses avantages, ils ont déjà réussi à convaincre un bon nombre de personnes. En revanche, ce qui est fondamental, c'est d'opter pour une méthode efficace mais surtout sûre.

LA LUMIÈRE PULSÉE : DOUCE, EFFICACE ET SÛRE

Grâce à un applicateur unique SWT (Selective Waveband Technology), l'appareil Sirius de Candela utilise une technologie filtrant toutes les longueurs d'ondes inutiles et potentiellement nocives. Candela Sirius utilise ainsi uniquement les longueurs d'ondes nécessaires au traitement et non celles résorbées par l'eau dans la peau. Il est ainsi possible d'obtenir des résultats optimaux pour le traitement avec un rendement énergétique nettement inférieur. Cette technologie de filtrage unique et brevetée dispense des traitements peu douloureux, sûrs et respectueux de la peau avec une efficacité maximum quelles que soient les parties du corps traitées.

Chez Hairless Skin, nous offrons une première consultation gratuite. Elle permet d'effectuer l'analyse de la peau, de l'épaisseur et du type de poils afin d'effectuer un test. Ensuite, les esthéticiennes élaborent un plan de traitement pour le résultat escompté. Une offre de prix, le nombre de séances ainsi que l'espacement entre chaque séance est ainsi calculé. En moyenne il faut compter entre 8 et 10 séances pour un résultat optimal.

Les résultats sont visibles dès le premier traitement. Et pour les douillet(te)s,



l'épilation à la lumière pulsée est de loin la méthode la plus douce et la plus efficace.

LA GARANTIE D'UN RÉSEAU DE PROFESSIONNELS

Entrez dans un havre de paix, vous y découvrirez un espace élégant comprenant 3 cabines de soins spacieuses. Les cinq esthéticiennes qui y travaillent ont pour seul objectif de s'occuper de vous. Ici, ce qui compte c'est que vous soyez amplement satisfait des prestations.

Installé depuis 2015, l'institut est doté d'une solide expérience en matière d'épilation définitive. Hairless Skin est une franchise allemande qui compte 23 établissements dont 21 en Allemagne, un à Vienne et un à Luxembourg.

Le réseau est une force qui repose sur la volonté de chaque entité de travailler dans le même sens. La mise en commun des résultats et des innovations permet à l'institut de s'appuyer sur les autres et de garantir des résultats fiables et efficaces.

NOS ATOUTS

- OI Une clientèle féminine et masculine,
- OI Des esthéticiennes diplômées,
- OI La technologie Candela,
- OI Des appareils certifiés et vérifiés régulièrement,
- OI Facilités de paiement,
- OI Parking à proximité.

Place Joseph Thorn - L-2380 Luxembourg-Merl
Tél. : 26 89 73 33 - www.hairlessskin.lu
Ouverture du lundi au vendredi
de 10h00 à 20h00 et le samedi de 09h00 à 18h00



STRESS À DOMICILE : COMMENT GÉRER LE TÉLÉTRAVAIL ?

Télétravail, pandémie, infection, vaccination... Les deux dernières années ont apporté leur lot de vocabulaire angoissant. Le pire dans tout ça, c'est peut-être le stress qui s'est invité dans un espace protégé à cause de la nécessité de fuir les lieux partagés. Ainsi, à la charge mentale de la maison, s'est ajoutée celle du travail, toutes deux obligées de cohabiter sur le même palier.

TEXTE : ALISSIA LEJEUNE



« Génial, je suis en télétravail, je vais pouvoir me lever plus tard, travailler en pyjama et écouter de la musique toute la journée ! » Vous avez forcément entendu une collègue ou un ami dire cette phrase ces derniers mois, ou peut-être était-ce vous ? Il est vrai que cette nouvelle méthode de travail, démocratisée pendant la pandémie et ses nombreuses vagues, en a réjoui plus d'un, notamment pour des raisons de calme et d'organisation (pour ceux qui n'ont pas d'enfants), de rythme de travail assoupli ou encore d'économie de transport. Et puis, deux ou trois jours par semaine, nous nous habituons à rester à la maison et à nous reconnecter avec cet intérieur que nous voyons peu en semaine. D'ailleurs, nombreux sont ceux qui ont réaménagé leurs pièces et repensé leur décoration par rapport au télétravail.

REPENSER LA MAISON COMME UN COCON

Il a fallu faire du rangement pour les réunions Zoom afin de créer un cadre harmonieux derrière l'écran. Il a fallu séparer la table de la salle à manger en deux pour assurer un côté repas et un coin travail ou encore acheter un nouveau bureau pour se fabriquer une petite réplique de son lieu d'exercice. Il a même fallu pousser les meubles pour faire du sport devant la TV. En résumé, il a fallu s'improviser architecte d'intérieur pour faire cohabiter son travail et sa vie personnelle. Ainsi, les couleurs claires et lumineuses sont venues repeindre les murs, les plantes et les fleurs séchées ont apporté un peu de nature perdue et les matières douces et soyeuses se sont multipliées pour réchauffer l'atmosphère : tapis, plaid, linge de maison. La maison s'est assurément transformée en cocon. Ou plutôt en ruche, car la reine des abeilles que vous êtes s'est mise à travailler deux fois plus chez elle, sur son lieu de « repos ». Le télétravail a profondément modifié le quotidien des travailleurs, pour du bon certes, mais aussi du moins bon.

SOUS LA SURFACE DE L'ICEBERG

Avec l'obligation de rester au maximum chez soi, s'est vite ajoutée la question du stress et de ses nombreux facteurs. L'isolement social en est un. En effet, avec l'impossibilité de retourner au bureau tous les jours, beaucoup de gens souffrent de cet isolement forcé, parce qu'ils sont seuls chez eux ou avaient l'habitude de travailler en équipe et appréciaient aller au bureau pour voir leurs collègues. La pandémie nous a obligés à nous adapter en nous offrant l'outil précieux qu'est Internet pour faire nos réunions, nos visites familiales et même (et surtout) nos apéros. Un petit verre de vin avec les copains devant son écran c'est déjà mieux que rien.

“
Ça peut aider pour une petite
conf call improvisée de ne pas
être en pilou-pilou
”

Non, en fait. Ces nouvelles habitudes ne font que renforcer un sentiment de solitude déjà très présent en télétravail. De plus, ce nouveau fonctionnement a profondément modifié la communication au sein d'une équipe et avec la hiérarchie, mais aussi l'organisation et la gestion de son temps de travail. Il y a deux cas de figure en télétravail : soit vous êtes de ceux qui procrastinent et perdent un temps considérable sur leurs tâches qu'ils doivent ensuite rattraper (stressant) ; soit vous êtes dans l'équipe de ceux qui veulent en faire trop et oublient de s'accorder des pauses pourtant nécessaires dans une journée de travail (stressant). Sans oublier les *wonder woman* qui doivent jongler entre leurs missions et les enfants à la maison.

Que ce soit la solitude, la démotivation, une overdose de travail ou une mauvaise gestion de son agenda, les sources de stress sont immenses et il est urgent de mettre en place un plan d'attaque afin de résister aux aléas du télétravail, qui pourrait durer... encore longtemps.

COMMENT S'ORGANISER POUR SE DÉTENDRE ?

Les To-do list, c'est quitte ou double. Beaucoup trouvent cette pratique encore plus angoissante, car souvent la déception est immense à la fin de la journée lorsque l'on constate que seules trois petites cases sont cochées. Mais l'efficacité réside dans le fait d'être raisonnable. Il n'est pas utile de réaliser une liste longue comme le bras, mais de se fixer des petits objectifs à atteindre et surtout d'évaluer ses priorités. Ainsi, la liste peut s'avérer être une aide précieuse pour ne pas céder à la pression des deadlines et s'organiser un plan de travail à domicile. Ensuite, il est essentiel de s'accorder des pauses, des vraies. Oui, manger aide à garder le cerveau en éveil, aller marcher 15 minutes entre midi et deux ou faire quelques étirements permettent de se détendre et d'être plus efficace l'après-midi. Le plus important est de s'arrêter de travailler à un moment donné. Non, on ne prend pas son ordinateur sur le canapé à 21 heures pour finir ses mails. Déconnectez votre cerveau pour qu'il puisse fonctionner le lendemain. Écoutez de la musique relaxante et essayez une séance de méditation au lever ou au coucher pour explorer votre subconscient et trouver un certain calme. Appelez vos collègues et amis pour prendre de leurs nouvelles, peut-être qu'eux aussi vivent difficilement cet isolement, mais n'osent pas en parler. Enfin, ce conseil peut paraître fou, mais habillez-vous ! Vous vous sentirez bien mieux dans votre peau en vous préparant comme pour aller au bureau. Et puis entre nous, ça peut aider pour une petite conf call improvisée de ne pas être en pilou-pilou. ●

News HEALTHY

MES SOINS ANTI-ÂGE 100 % NATURELS

TEXTE : LISA BEYS



ROULEAU DE JADE

C'est la star du moment ! Pierre précieuse, appréciée en joaillerie, le jade est utilisé depuis des millénaires en Asie pour ses vertus détoxifiantes. On l'utilise d'abord sur le contour des yeux puis sur le reste du visage en effectuant des mouvements de lissage de bas en haut, du cou jusqu'au front, et de l'intérieur vers l'extérieur. Répéter plusieurs fois, pendant 5 à 10 minutes, matin et soir. Attention aux mauvaises contrefaçons : un rouleau de qualité coûte en moyenne 30€.

YOGA DU VISAGE, L'INCONTOURNABLE

Pourquoi limiter le yoga au corps ? Sylvie Lefranc, quadragénaire et papesse des « facialists », affiche un teint glowy et rayonnant ! Suivie par plus de 30 000 abonnés sur Instagram (@sylvie.lefranc), elle dispense techniques et conseils de yoga du visage. Pour détendre et assouplir le front : on attrape la peau et les muscles du front avec les doigts, puis on étire vers l'arrière en inspirant, tout en regardant vers le bas et en expirant.

Son ouvrage star : *Yoga du Visage, 5 minutes par jour pour rajeunir*, Éditions Leduc.s.

57

c'est le nombre de muscles dans notre crâne, visage et notre cou ! On ne les utilise en moyenne qu'à hauteur de 20 % : ce manque d'oxygénation induit rides anticipées, affaissement du visage et perte de volume.



TA SANTÉ T'IMPORTE.

NOUS SOMMES LÀ.

Être en bonne santé et le rester est primordial. Découvrez notre page web gesundbleiwen.cmcm.lu, qui regroupe tout un tas de conseils santé accessibles pour chacun et faciles à suivre dans la vie de tous les jours.

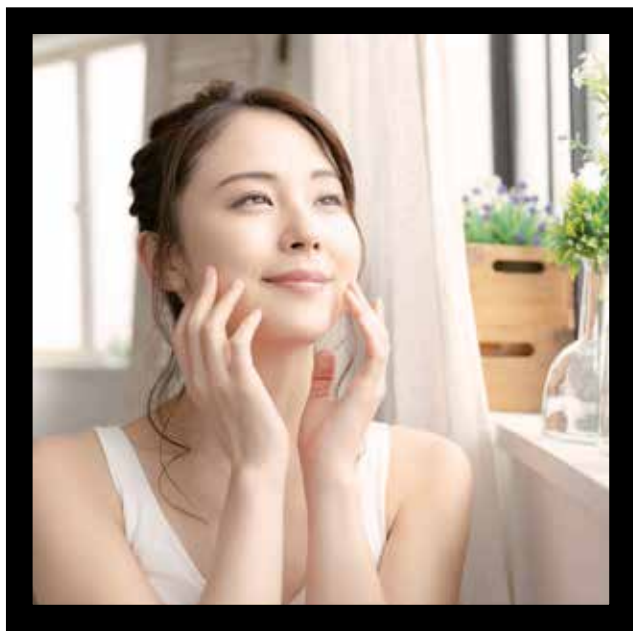
Envie de devenir membre ? Plus d'infos sur www.cmcm.lu

MIR SINN DO. FIR JIDDEREEN.

 [cmcm_luxembourg](https://www.facebook.com/cmcm_luxembourg)  [@cmcm_lu](https://www.instagram.com/cmcm_lu)  [CMCM Luxembourg](https://www.youtube.com/CMCM_Luxembourg)  [cmcm_lu](https://twitter.com/cmcm_lu)  App

KOBIDO, LE LIFTING NATUREL JAPONAIS

Art ancestral et complexe, ce massage japonais (visage et crâne) serait né en 1700. Obéissant à un protocole précis, basé sur plus d'un millier de techniques, son enseignement est très long : l'authentique kobido n'est pratiqué que par une cinquantaine de disciples dans le monde ! Il alterne Yang (dynamisme des percussions et vibrations) et Yin (profondeur calmante des lissages). Objectifs ? Drainer, stimuler l'élastine et le collagène. Inspirés, certains instituts ont créé des rituels anti-âge spécifiques (Spa 5 Mondes, Soin massage du visage « Ko Bi Do » 80 min, 150 €).



SHIATSU DU VISAGE

Concentré sur les points énergétiques, ce massage décontracte les traits. La séance dure entre 45 et 60 minutes et agit comme une gymnastique faciale qui stimule les muscles,affermit et repulpe la peau. On en ressort léger et apaisé, et il favorise positivité et bonne humeur : un impact positif sur l'apparition de rides liées au stress !

LUMINOTHÉRAPIE, LE MASQUE MAGIQUE !

Alliant LED et électrostimulation, le masque produit différents spectres de lumière pour cibler chaque problème de peau !

Rouge : amélioration de la circulation, stimulation de la production de collagène : utile pour réduire l'apparence des rides et ridules ! Bleu : cible les bactéries responsables de l'acné, ce qui peut aider à stopper les éruptions cutanées (Journal of the American Academy of Dermatology, juin 2017). L'inconvénient ? Un petit air de Fantômas ou Robocop pendant le traitement, qui dure en moyenne 10 minutes.

Comptez de 100€ à plus de 500€ le masque.

GUA SHA, SECRET DE CHINE

En chinois, Gua Sha signifie « gratter » (gua) la « maladie » (sha). Le traitement consiste à stimuler, en douceur, les points situés le long des méridiens pour optimiser la circulation du sang et de l'énergie grâce à une technique de frottement de la peau à l'aide d'une pierre plate (généralement du quartz rose). Il suffit de faire glisser cette dernière sur le visage tout en maintenant une très légère pression.



La VillaB... B comme bonheur ?

L'espace est volontairement situé en zone commerciale, à quelques encablures de Luxembourg-ville.
En revanche, poussez la porte, ouvrez grand vos yeux, et laissez-vous surprendre.
Vous entrez dans un autre monde dans lequel tout est cosy, cocooning et bien-être.



Alexandra Tintin

Alexandra Tintin, la fondatrice de ce concept a un parcours assez peu conventionnel. C'est la passion qui l'anime, de la mécanique à la banque, son parcours professionnel l'a finalement conduite dans l'événementiel. Sa société française gère deux maisons superbement décorées en région parisienne. Elles sont louées par des chaînes de télévision, des chanteurs, pour des événements privés et/ou professionnels.



UN CONCEPT NOVATEUR

La porte s'ouvre sur un salon doté d'une cheminée. L'endroit idéal pour une pause, un échange, le temps de savourer un café, un thé ou manger un fruit. Alexandra, l'initiatrice du concept, vous accueille chaleureusement. Mais est-ce une **salle de sport**, un spa, une boutique ? LaVillaB est un lieu qui intègre à la fois le sport et le bien-être, la mise en avant d'artistes et/ou de créateurs, le réseautage et l'événementiel.

PRENDRE SOIN DE SOI

Clarence, ancien basketteur professionnel en France, est l'accompagnant sportif de l'espace. Il utilise du matériel haut de gamme et design pour que vos efforts soient plus agréables. Mais il n'y a pas que le sport pour prendre soin de soi : **massages, massages de madéothérapie, soin vacuum, pressothérapie, yoga.** Vous pouvez également profiter du **sauna finlandais** et du **jacuzzi** en sirotant une coupe de champagne. LaVillaB vient d'ouvrir ses portes et est en attente de machines à la pointe de la technologie.

UN ESPACE D'ÉCHANGES

Ce mois-ci c'est Valérie Chiasson, qui passe du sport automobile au sport équestre, qui expose et met en vente sa superbe collection de vêtements pour l'équitation. Plusieurs fois par mois, Alexandra et son équipe accueillent des clients qui viennent accompagnés pour un after work convivial. **L'espace est privatisable** avec ou sans prestations.



PERSONNALISATION À L'EXTRÊME

Tout est fait pour que ce moment passé dans cet endroit, soit un moment de pur bonheur. Vous devez emmener qu'un maillot de bain, une tenue de sport et des chaussures. Les serviettes, gel douche, shampooing, etc. tout ce dont vous avez besoin est fourni. Un espace chaleureux dans lequel une place primordiale est donnée à l'Humain.

PASSEZ UN MOMENT ENTRE AMIES LE 8 MARS 2022 !

LaVillaB vous propose ce jour-là :
50 % DE RÉDUCTION SUR LES PRESTATIONS
+ une coupe de champagne



ENFANTS TRANSGENRES : PAS FACILE D'ÊTRE TOUT SIMPLEMENT SOI

Pas simple d'être différent. Les enfants transgenres n'échappent pas à la règle, à lire la littérature qui leur est dédiée, car ils doivent composer avec ce qu'ils ressentent être au plus profond -et au-delà la société-, et ce qu'on exige qu'ils soient, compte tenu de leur sexe.

TEXTE : FABRICE BARBIAN

Une définition de « transgenre » s'impose pour commencer. Celle du Larousse étant un peu « sèche ». Voici celle qu'en donne Amnesty International. « Une personne transgenre, ou trans, est une personne dont l'expression de genre et/ou l'identité de genre s'écarte des attentes traditionnelles reposant sur le sexe assigné à la naissance.

Toutes les personnes transgenres ne se reconnaissent pas dans le système binaire homme/femme. Certaines personnes ont un genre tiers, d'autres ne s'identifient à aucun genre ou à l'inverse à plusieurs ». Autrement dit les personnes transgenres sont des personnes... différentes. Et comme pour tous ceux qui ne sont pas en phase avec les « normes », être « trans » n'est pas facile à vivre, y compris durant l'enfance.

MAL-ÊTRE ET SOUFFRANCE

Ces enfants « ressentent un décalage entre ce qu'ils se sentent être et les attentes de leur entourage fondées sur le sexe qui leur a été assigné à la naissance », pour reprendre l'explication du psychiatre et psychothérapeute luxembourgeois, Erik Schneider, co-fondateur de Intersex & Transgender Luxembourg (ITGL), dans un rapport qu'il a rédigé à la demande du Conseil de l'Europe,

sur les enfants transgenres. Au mal-être et à la souffrance qui sont plus vifs encore à l'adolescence, s'ajoute le regard des « autres », notamment à l'école. Ils sont tout particulièrement exposés aux moqueries et autres brimades. À la violence qu'elle soit psychologique, physique ou sexuelle, aussi. La famille n'est pas toujours d'un grand secours. Parce qu'elle n'est pas capable de déceler un mal-être. Parce que quand elle en

d'où l'importance pour les familles concernées de s'informer, d'échanger et de se faire accompagner par des spécialistes et des organismes (associations) compétents. Il est compliqué d'avancer des statistiques, car elles varient grandement d'une étude à l'autre, mais toutes confirment que chez les jeunes transgenres, le taux de pensées suicidaires et de tentatives de suicide est effarant.

LA MÉDECINE S'INTERROGE

Faut-il dès lors permettre à des enfants de changer de sexe dès lors qu'ils en émettent le désir ou bien encore d'opérer des nouveau-nés à la demande de leurs parents, car ils présentent une variation de la différenciation sexuelle comme, par exemple, un hypospadias (l'ouverture de l'urètre ne se situe pas à l'extrémité du pénis) qui affecterait environ 1 garçon sur 300 ? Ces questions agitent la sphère médicale dans le monde entier à l'heure où il importe de légiférer afin de gagner en transparence et de fixer des « cadres » pour mieux protéger les enfants concernés. Ce qui se traduit par des décisions qui peuvent surprendre à l'image de l'Écosse qui, afin de mieux soutenir les jeunes transgenres, autorise désormais les enfants, dès quatre ans, à pouvoir « changer de sexe »

“
Ces enfants ressentent un décalage entre ce qu'ils se sentent être et les attentes de leur entourage fondées sur le sexe qui leur a été assigné à la naissance
”

à conscience, il est parfois compliqué d'accepter cette réalité et cela peut virer au cauchemar. Parce qu'elle ne sait pas comment réagir. Parce qu'elle peut aussi vouloir agir vite et de manière définitive afin d'accélérer une « transition » et de mettre ainsi un terme aux souffrances. Ce n'est jamais simple (ou trop rarement),

à l'école (!) sans même avoir besoin du consentement de leurs parents. Une décision que s'est empressé de dénoncer un collectif de professionnels de l'enfance et de chercheurs, en France, car cela laisse entendre qu'un enfant serait à même de « choisir » son identité dite genrée et que changer de sexe serait une « formalité », grâce aux traitements hormonaux et à la chirurgie. Comme si c'était sans impact tant sur le plan physique que psychique. Ce qui n'est pas vrai. Ces débats, le Luxembourg les a également alors que l'association ITGL réclame une loi visant à interdire les opérations d'assignation de sexe aux nouveau-nés et, au-delà, visant à protéger les enfants affichant des variations des caractéristiques sexuées, d'opérations chirurgicales (précoces et définitives) sans attendre leur consentement.

EN QUÊTE DE « RECONNAISSANCE »

Ce n'est pas un secret, les associations LGBTQI+ sont très actives et revendicatives afin de faire évoluer les droits des personnes trans et intersexes. Cela se traduit sur le plan médical avec un encouragement à la prise en charge « non pathologisante » des enfants trans et, notamment, leur permettre d'accéder aux traitements bloquant la



puberté, s'ils en expriment le souhait. Mais les revendications vont bien au-delà. Elles plaident pour la suppression de la mention de sexe (M ou F) sur les papiers d'identité (carte d'identité, passeport) et pour l'instauration d'un « troisième sexe » à l'état civil (le Grand-Duché y travaille). Ou bien encore pour la mise en place de politiques ambitieuses en matière de lutte contre la transphobie et l'intersexphobie, par des campagnes de sensibilisation, de formation et en augmentant les moyens des associations impliquées. Une proposition sur laquelle il devrait y avoir consensus. Si les personnes

trans, notamment les jeunes, sont particulièrement nombreuses à avoir des idées suicidaires, c'est aussi lié au fait qu'elles ne sont pas (toujours) bien acceptées par la société, dans sa globalité, son entièreté. Un petit rappel, pour finir, le 17 mai n'est pas la Journée mondiale contre l'homophobie comme elle est encore trop souvent présentée, mais bel et bien la Journée mondiale contre l'homophobie, la biphobie et la transphobie. Dans son rapport, Erik Schneider estime la proportion d'enfants trans à environ un pour 500 personnes. ●

REPÈRES

- **Transgenre** : personne dont l'identité sexuelle psychique ne correspond pas au sexe biologique.
- **Intersexuation** : individu présentant des caractères sexuels mâles et femelles.
- **Intersexphobie** : Rejet, discrimination, invisibilisation, plaisanteries et autres formes de violence basée sur les préjugés et la stigmatisation envers les caractéristiques sexuelles diverses qui transgressent le concept de binarisme sexuel.

- **Non binaire** : les personnes non binaires peuvent se sentir comme ni homme ni femme, comme les deux, ou comme toutes autres combinaisons des deux.
- **Biphobie** : La biphobie se rapporte à la haine, au rejet, à la peur ou au dégoût de la bisexualité ou des personnes bisexuelles.
- **Transphobie** : Rejet, discrimination, non-reconnaissance de l'identité et/ou expression de genre de la personne et autres formes de violence basée sur

les préjugés, les stéréotypes et la stigmatisation envers les personnes à l'identité, aux expressions et aux expériences trans, ou perçues comme telles.

- **LGBTQI +** : Lesbienne, Gay, Bi (sexuel), Trans (genre), Queer, Intersexué/intersexe et « + » pour les autres identités, orientations et expressions pas représentées dans les autres lettres du sigle (Asexuel, Agenre, Pansexuel).

DES FÊTES *magiques*

Que ce soit à travers nos premières amourettes, danses ou rigolades entre ami.e.s, les fêtes de notre enfance sont de tendres madeleines de Proust qui resteront à jamais graver dans nos mémoires. Avec cette nouvelle collection, facile à porter et abordable, C&A perpétue la magie de ces moments. De la tenue cool pour s'encanailler avec ses copains à la robe élégante pour incarner sa princesse favorite, vous trouverez forcément votre bonheur.

Petit tour d'horizon des possibles avec des enfants qui nous racontent leur fête idéale.

“
Moi, je préfère de loin cuisiner avec papa.
Il met toujours de la musique et ensuite
on prépare des plats surinamais

” *Sisco*



“
Mon truc à moi,
c'est plutôt la danse, surtout sur
de la musique surinamaïse

” *Xavi*

“
Moi, c'est la Noël que je préfère.
Il y a plein de cadeaux, et nous logeons
tous chez ma grand-mère

” *Lara*



“
Avec notre cousin Kobe et notre nièce
Mano, nous préparons toujours une danse
et ensuite nous nous produisons

” *Amber*

“
À la fin du ramadan, toute la famille
se retrouve pour faire la fête, certains
viennent même de France et d'Espagne !

” *Jasmen*



“
Cette année, pour mon anniversaire,
je veux qu'on aille dans une plaine
de jeux couverte

” *Amélie*

1• Blazer (taille 92-176) : 27,99 € / 2• Pantalon bleu marine (taille 92-176) : 17,55 € / 3• Polo à bord blanc (taille 92-176) : 9,99 €
4• Bermuda beige (taille 92-176) : 17,99 € / 5• Jupe en tulle bleue (taille 104-164) : 17,99 € / 6• Haut à rayures (taille 104-164) : 10,99 €
7• Jupe à fleurs (taille 104-164) : 17,99 € / 8• Haut rouge à mancherons (taille 104-164) : 10,99 € / 9• Haut bleu avec message (taille 104-164) : 9,99 €
10• Pantalon ample blanc (taille 104-164) : 17,99 € / 11• Combinaison à rayures (taille 104-164) : 22,99 €



C&A

Découvrez toute la collection C&A dans les magasins situés à Belle Etoile, Mersch, Esch, Schmiede, Pommerloch, Foets et Sandweiler. Collection disponible dans une sélection de magasins et jusqu'à ce que les stocks soient épuisés. Sous réserve de modifications. www.c-and-a.com



Retrouvez
toutes les pièces
de la collection
#makingmemories

SAVE The DATE

TEXTE ET SÉLECTION : MATHIEU ROSAN

03.03

CONCERT

TRINITAIRES (METZ)

MANSFIELD.TYA

Si on connaissait jusqu'à présent le monde sensible de Mansfield.TYA : sens de la mélodie, mélancolie et minimalisme, aujourd'hui, le groupe revient avec une ode poétique new wave. Avec *Monument Ordinaire*, à paraître en février 2021, Rebeka et Carla réalisent leur cinquième album. L'exigence du duo est telle qu'il leur faut à chaque album réinventer leur relation, attendre que les planètes s'alignent à nouveau. 45 minutes de vie et de mort, de poésie taillée à même la roche, sur des mélodies simples et catchy. Un album de mélancolie heureuse, une échappée pour célébrer l'amour furieux de la vie, comme autant de cris du cœur.

WWW.CITEMUSICALE-METZ.FR



Du 03
au 06.03

DANSE
ROTONDES

GO!

Deux garçons se rencontrent et cherchent à se défier. Leur espace de jeu est tour à tour un dojo, un plateau de go, un décor de jeu vidéo. L'esprit de compétition n'est jamais loin et pourtant, le but n'est pas de surpasser l'autre à tout prix. Dans une chorégraphie inspirée par les arts martiaux, les deux garçons apprennent à se connaître, se contrôler et se dépasser. À travers leurs jeux, chacun apprend de l'autre, de ses forces et de ses faiblesses sans qu'il n'y ait de gagnant ou de perdant. Car l'adversaire est avant tout un partenaire à respecter si l'on veut pouvoir continuer à jouer.

WWW.ROTONDES.LU

du 05.03 au 03.04

FESTIVAL
SKIP, ESCH-BELVAL


24H ELECTRO FOR KIDS

“

« Cela fait déjà un moment que j'aimerais y aller avec mon petit bout, cette année c'est une édition spéciale Esch2022, plus d'excuses ! Au programme by ROCKLAB : construction d'un mini synthé, création de musique de film de science-fiction, installation sonore de type "cockpit spatial", découverte de sons amplifiés lors d'un atelier familial avec Dj Brave et... le must du must, un concert electro pour les kids... BOOMBOOM Attention ces "24h electro for kids" comportent de gros risques de vocation à devenir DJ »

” - Elfy Pins

WWW.CR.ROCKHAL.LU

La sélection d'Elfy

DE SUPERMIRO

Concert incontournable ou exposition à ne pas louper, chaque mois, Elfy sélectionne le meilleur des événements juste autour de vous.


Elfy Pins

FONDATRICE DE SUPERMIRO


supermiro.

Tous les bons plans et sorties faits pour toi, sont sur **SUPERMIRO**. 100 % local. 100 % good mood

07.03

CONCERT
ROCKHAL (BOX)

PAROV STELAR

Celui que l'on décrit comme le père de l'electro swing séduit depuis une quinzaine d'années les amateurs de house mixée à du jazz. Une musique euphorique que l'autrichien est parvenu à réinventer avec son nouvel album. Un brin lassé par le style qui a fait son succès, Parov Stelar emprunte plus au blues, au jazz mais aussi à la funk sur ses nouveaux titres. Connu pour des titres tels *Booty Swing* ou encore *All Night*, il allie le jazz d'une époque passée aux rythmes électro 2.0 pour nous offrir le meilleur de son art. Préparez-vous donc à recevoir une bonne dose de good vibes à n'en plus savoir à quelle époque vous vous trouvez.

WWW.ROCKHAL.LU



10.03

SPECTACLE

CASINO 2000

MICHAËL GREGORIO

Depuis tout petit, la voix le fascine autant qu'elle l'intrigue. Cela faisait des années que Michaël Gregorio voulait lui consacrer un spectacle. *L'Odysée de la voix* est ce voyage expérimental, inspiré par le film de Stanley Kubrick, où il s'amuse à explorer la voix, des premiers balbutiements aux vocalises initiatiques, des voix de velours du jazz jusqu'aux voix plus saturées du death metal, en passant par le caractère électrique de la pop et du rock, vindicatif et robuste du rap, mélodique et familier de la variété, plus cristallin de la musique classique. Mais à trop tirer sur les cordes, la voix parfois se brise. Rien de tel qu'un saut dans l'image pour remonter sa piste, du cinéma muet de Chaplin aux comédies musicales. Image et son se réunissent à nouveau dans un univers de chansons et de voix devenues cultes que nous revisitons avec enchantement.

WWW.CASINO2000.LU

16.03

CONCERT

ROCKHAL (CLUB)

SOFIANE PAMART

Médaille d'or du Conservatoire National de Lille et pianiste référent du rap français, Sofiane Pamart entame en 2019 sa carrière solo, après avoir collaboré avec des artistes tels que SCH, Vald, RimK, Rémy, Médine ou encore Bon Entendeur, NTO, Aloïse Sauvage, Kimberose, Marina Kaye. Habitué des scènes prestigieuses, Sofiane Pamart est à mi-chemin entre la grande musique de film et les récits d'aventures. Son œuvre, à la fois ténébreuse et poétique, incarne une justesse émotionnelle qui permet de toucher un public très large ; de la grande œuvre accessible à tous. Alors qu'il a sorti en 2020 son premier album, *Planet Gold*, il a fait partie du top 10 des artistes « Musique Classique » les plus streamés dans le monde en 2020.

WWW.ROCKHAL.LU



UN LIEU DE VIE IDÉAL POUR UN NOUVEAU DÉPART

Fort d'une longue expérience dans le domaine de l'immobilier et animé par la volonté de trouver pour vous l'endroit idéal où vous établir, CASAvitae répond à toutes vos attentes et besoins spécifiques dans la vente et la location. La solution idéale pour vous rapprocher un peu plus de votre bien-être.



BUREAU IMMOBILIER
4. Bvd d' Avranches, L-1160 Luxembourg
Tél. : (+352) 27 12 50 17
info@casavitae.eu
www.casavitae.eu

#DUDELANGE2022

12.03

CCRD
OPDERSCHMELZ

Zeltik

Danceperados of Ireland, Kila & The Paperboys (Trio), Shane Ó Fearghail

14.05

NEISCHMELZ

Hall des Vestiaires & Wagonnage

Ouverture au public
Rénovation participative

**12.05 -
15.05**

CCRD
OPDERSCHMELZ

Like A Jazz Machine

jazzXchange feat. Bojan Z, Thomas de Pourquery & Supersonic, Maxime Bender „Universal Sky“, Kenny Garrett & Sounds from the Ancestors, Émile Parisien Sextet feat.Theo Croker, The Minor Majors, Naïssam Jalal & Rhythms of Resistance

**11.06 -
12.06**

NEISCHMELZ

**Usina22
feat. Kings Of Leon**

Festival Vitaines avec la participation de : Den Atelier, CCRD opderschmelz, De Gudde Wëllen, Aalt Stadhaus, De Lëbbel, DKollektiv, Dudelage On Wheels, Itinerantes, Koll An Aktioun, Kulturfabrik, Rotondes, Rocklab, Schungfabrik...

18.06

CENTRE-VILLE

Fête de la Musique

Joris, Crash Test Dummies, The Coronas, Alex Henry Foster, Giirl, Wellbad, Maz, Little Hours...

19.06

CENTRE-VILLE

Zeltik

Red Cardell, Mänran, Paddy Goes To Holyhead...

**01.08 -
28.08**

RÉSERVE
NATURELLE
HAARD

Acoustic Picnics

Krunnemécken & Roland Meyer, Julie Campiche, E roude Fuedem duerch de roude Buedem, Desire Lines, The Visit...

**17.09 -
18.12**

CENTRES D'ART
DOMINIQUE LANG
& NEI LIICHT

Re-retour de Babel

Exposition et événements
sur les migrations

opderschmelz.lu
dudelage2022.lu



opderschmelz.lu

Zeltik



E22 ESCH-SUR-ALZETTE
EUROPEAN CAPITAL
OF CULTURE

LIKE
A
JAZZ
MACHINE

FONDS DU
LOGEMENT

centre d'art
VITAINES
DU LIEU
DE LA VIE

Fête de la
Musique

BOFFERDING
Die Bitter von hier.



19.03

DANSE

ESCHER THEATER

RAGE & TIMELESS

Une révélation. Po-Cheng Tsai, phénoménal chorégraphe taiwanais aux ballets plusieurs fois primés, mêle arts martiaux, gestuelles traditionnelles et urbaines. Façon thriller japonais, *Rage* se montre tour à tour éruptif et contenu. Plus délicat et poétique, *Timeless* célèbre la femme puissante. Ce qui rassemble ces deux chorégraphies, ce qui leur donne force, élégance et cohérence au-delà de la perfection du mouvement, c'est une conviction : si la solitude ravage et consume, suscite détresse et sentiment d'impuissance, elle permet aussi de se construire. Elle parvient à ménager, malgré sa férocité, la possibilité d'une paix intérieure.

WWW.THEATRE.ESCH.LU

18 et 19.03

DANSE

GRAND THÉÂTRE

ALI ET HÈDI THABET

Après une pause et un temps de recherche et d'inspiration de deux ans, les frères Ali et Hèdi Thabet, danseurs, circassiens, musiciens, metteurs en scène, reprennent le fil où ils l'avaient laissé : dans l'attirance pour la Grèce et ses mythes, un des berceaux de l'Europe, dans les volutes du rébétiko, cette musique grecque aux accents rebelles.

WWW.THEATRES.LU

Jusqu'au 19.09

EXPOSITION

MUDAM

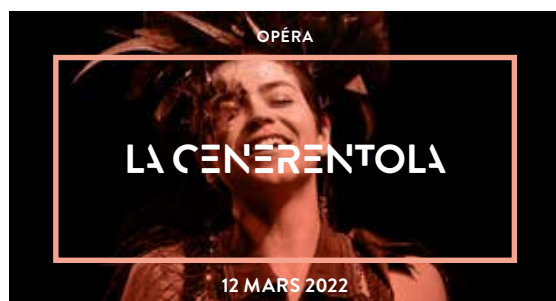
ISAMU NOGUCHI / DANH VO

L'artiste Danh Vo prolonge la réflexion qu'il mène depuis plusieurs années sur le travail du sculpteur Isamu Noguchi (1904, Los Angeles - 1988, New York). Cette nouvelle installation, Danh Vo l'a conçue comme un dialogue intime entre sa propre pratique et l'œuvre de cette figure historique de l'art moderne. La double appartenance culturelle nord-américaine et japonaise d'Isamu Noguchi qui, chez ce dernier, s'exprimait notamment à travers l'expérimentation de formes à l'intersection des cultures asiatique et occidentale, résonne avec les préoccupations formelles, thématiques et conceptuelles liées aux origines et aux transferts culturels qui traversent l'œuvre de Danh Vo. Aussi, en accord avec les qualités architecturales du Pavillon - sa hauteur, sa luminosité, et sa relation avec son environnement extérieur, le Park Dräi Eechelen -, Danh Vo a imaginé un jardin conceptuel, composé d'une sélection des célèbres lampes Akari créées par Isamu Noguchi et d'une nouvelle installation minérale et botanique qu'il a lui-même conçue.

WWW.MUDAM.COM



CENTRE
DES ARTS
PLURIELS
ETTELBRUCK



Ettelbréck
VILLE D'ETTELBRUCK



LE GOUVERNEMENT
DU GRAND-DUCHÉ DE LUXEMBOURG
Ministère de la Culture

INFOS & RÉSERVATIONS
2681 2681
WWW.CAPE.LU

RÉALISATION: BUNKER PALACE

The Family of Man

UNESCO
Memory of
the World



My Shadow, Toni Frissell, 1944. Library of Congress

Clervaux Castle, Luxembourg
www.steichencollections-cna.lu

Steichen
COLLECTIONS



LE GOUVERNEMENT
DU GRAND-DUCHÉ DE LUXEMBOURG
Ministère de la Culture



ÉLOGE DES FEMMES

Bien plus qu'une tendance militante éphémère, le mouvement féministe s'invite avec audace, pointe d'humour et délicatesse dans la décoration pour un intérieur pétillant, engagé et engageant, aux messages clés puissants. Poing levé et cap sur un girl power assumé !

TEXTE: MARINE BARTHÉLÉMY



WALLSAUCE

D'ICÔNES EN DÉCO

Parfaitement ancré dans des problématiques très actuelles, le mouvement féministe est un combat social et sociétal contre l'oppression qui a pour but de lutter contre les inégalités hommes/femmes. Suffragettes, oratrices, politiciennes, journalistes, écrivaines... Érigées en icônes fortes, de nombreuses figures se sont battues et continuent de le faire pour faire avancer le droit des femmes. Citons non exhaustivement Simone Veil, Simone de Beauvoir, Angela Davis, Malala Yousafzai, Michelle Obama, Jane Fonda, Oprah Winfrey, Tarana Burke... Discrimination des femmes, lutte contre le patriarcat, accès à l'éducation pour toutes, libre recours à l'avortement, lesbianisme, lutte des genres, impact des stéréotypes et de l'image corporelle... sont autant de thématiques qui ont été et sont défendues par ces voix fortes et engagées.

FÉMINITÉ ASSUMÉE

Transposé à la déco, le mouvement féministe n'a pas la prétention du militantisme qu'on lui attribue et n'a évidemment pas la même portée sociale et politique. Il s'agit de détourner les codes de la femme forte pour distiller ici et là des clins d'œil féminins. Des courbes dans le mobilier ou des objets designés et conçus en hommage aux lignes sculpturales d'un corps potentialisent la puissance, l'audace et la subtilité d'un intérieur assumé. Le tout sans tabou. Mais concrètement, ça donne quoi ? Côté couleurs, on détourne le rose, souvent très genré,



POSTER STORE

en le préférant pastel - bubble gum ou lilas - ou associé à des teintes vives (rouge écarlate, jaune impérial, bleu persan...). À oser en aplats monochromes ou sur des motifs pop résolument choisis. On joue par ailleurs la carte de la nudité, aussi esthétique qu'asexuée dans ce contexte, pour réchauffer et apporter une note ludique, décalée, pleine d'humour et d'esprit à un salon, un bureau ou une chambre parentale. Enfin, il va sans dire que cette tendance déco est évidemment mixte et peut se prêter à tous les intérieurs, sans exception.

YOU GO GIRLS !

Les designers et concepteurs de mobilier se sont emparés du sujet avec brio. Il est désormais très facile de trouver des pièces de déco engagées, un brin provocatrices. Pour commencer, on parsème son intérieur de petits objets évoquant la figure de la femme. Pour cela, l'idée est de s'orienter vers la petite

décoration avec par exemple des vases aux courbes ondulées, des lampes aux pieds figuratifs originaux, des cache-pots ou des bougies en forme de buste voluptueux et galbées évoquant toute la diversité des corps féminins. Des coussins aux motifs minimalistes et aux symboles féministes embellissent avec caractère et désinvolture les assises de la maison. De la même façon, des rideaux ou du linge de lit permettent de faire passer des messages avec humour et malice. D'autres idées à glaner ? Des néons lumineux en forme de bouche sensuelle, repérés chez Seletti, d'une silhouette plantureuse, vue chez Mon Joli Néon, ou d'une inscription personnalisée, proposée chez Yellow Pop, permettent d'habiller un mur avec une note arty et décalée.

Ensuite, on attire tous les regards en misant sur l'art mural avec des illustrations teintées d'humour, des portraits stylisés inspirants ou des citations motivantes.



HOME MAISON



MAISONS DU MONDE



“
Il s'agit de détourner les
codes de la femme forte
pour distiller ici et là des
clins d'œil féminins

”



YELLOW OCTOPUS



L'AVANT GARDISTE

On pense au mur de cadres, comme une sorte de petite galerie personnelle, gage d'une déco pointue, anticonformiste et qui nous ressemble. Toiles rétro, portraits d'icônes militantes ou de femmes qui ont marqué l'Histoire, compositions pop ou burlesques, affiches de films autour du girl power, clichés de photographes en noir et blanc, dessins façon one line art épurés et minimalistes, aquarelles d'anatomie de la femme réinterprétée... On choisit des posters avec un thème cohérent ou avec un camaïeu de couleurs complémentaires

pour créer une véritable unité sur le mur. Il y a en a une offre pléthorique chez Junique, Desenio ou Postery.

Clamons haut et fort nos convictions avec une décoration osée et décalée mettant la femme à l'honneur. « Couvrez ce sein que je ne saurais voir ? » Pas question ! Une poitrine stylisée, une hanche suggestive, un poing protestateur, une silhouette épurée, un visage espiègle... L'audace féminine se dévoile, avec fierté et sans tabou, entre nos murs. ●

ONE LINE ART

Tendance du design d'intérieur, le one line art, ou l'art linéaire, est une technique de dessin qui consiste à représenter un motif, le plus souvent un visage ou une silhouette, en faisant une ligne fluide et ininterrompue. Autrement dit sans que la pointe du crayon ou du pinceau ne quitte le papier. Cela donne des illustrations délicates, très minimalistes, poétiques, parfois à la frontière de l'abstrait. On peut évidemment se lancer et faire des DIY très facilement (de nombreux modèles et tutoriels sont disponibles sur internet, et sur Instagram pour s'inspirer avec les comptes d'artistes experts en la matière : Differantly, MiraaLou, Flowsofly, Notion Official). Toutefois, les mains les moins à l'aise peuvent choisir des œuvres toutes faites dans les boutiques de décoration (Maisons du Monde, Made, La Redoute...) ou sur les sites d'affiches en ligne (Poster Store, Etsy, Dear Sam, Gallerix, Redbubble...).

Alors, prêts à jouer la carte de l'épuration ? Less is more (littéralement « moins, c'est plus ») prônait un certain Ludwig Mies Van Der Rohe, l'un des architectes les plus influents de l'époque moderne.

BoConcept®

L I V E E K S T R A O R D I N Æ R



74, Route de Longwy
L-8080 Bertrange
www.boconcept.lu

JOANA VASCONCELOS

Joana Vasconcelos est une artiste contemporaine portugaise reconnue à travers le monde pour ses sculptures géantes, colorées, et audacieuses. Un hélicoptère en plumes roses, un lustre en tampons, ou un Solitaire en jantes dorées... Un Vasconcelos se reconnaît entre mille. Avec un style percutant piqué d'ironie et d'excentricité, son art passionne les foules autant qu'il questionne le statut de la femme, la société de consommation ou l'identité collective. Avec ses projets d'envergure, elle marque l'histoire en attirant 1,6 million de visiteurs à Versailles tandis que son exposition au Guggenheim Bilbao fut l'une des plus visitées de l'histoire du musée. Nous avons rencontré cette artiste hors du commun qui ne s'arrête jamais de dessiner, même pour nous parler.

TEXTE : ALISSIA LEJEUNE | PHOTOGRAPHIE : FRED ERNST - KUNSTHAL ROTTERDAM

Il y a quelques semaines, les Luxembourgeois ont pu découvrir une théière géante installée au milieu du Glacis, que faisait-elle là ?

J'étais invitée à participer à la Foire d'Art contemporain organisée à Luxembourg et nous avons choisi d'exposer la théière, car c'est une pièce qui marche très bien à l'extérieur. Les passants pouvaient s'asseoir à l'intérieur, en totale immersion dans l'œuvre.

La plupart du temps il est interdit de s'approcher ou de toucher une œuvre d'art, mais pas chez vous, pourquoi ?

Car ce sont des pièces qui ont une interaction différente des œuvres plus classiques. Ce sont des œuvres finies par le public, son intervention est fondamentale pour donner du sens à la pièce. La théière n'est pas la même œuvre si l'on n'y entre pas à l'intérieur.

J'invite le public à faire partie de l'œuvre et à s'intégrer dans l'expérience artistique.

Aujourd'hui, vous êtes renommée pour votre faculté à détourner des objets du quotidien pour leur donner une seconde identité. Comment définiriez-vous votre travail ?

Je travaille au quotidien avec plusieurs thèmes et démarches conceptuelles. Je fais un détournement du quotidien, de la féminité, de l'identité de la femme. J'utilise des icônes et des symboles de cette identité, puis je les transforme dans une nouvelle identité en posant des questions sur la place de la femme dans la société ou sur la consommation par exemple. Ensuite, l'interprétation du public fait partie de mon travail, souvent elle n'est pas la même que la mienne, mais j'ai appris que ce que j'avais à dire n'était pas le plus important. L'essentiel c'est que mon œuvre soit suffisamment ouverte pour que chacun,

selon son identité, son âge ou son pays, puisse interpréter l'œuvre selon sa culture.

Est-ce l'idée ou le matériau qui amorce un projet ? Quelles sont vos inspirations ?

Tout est possible ! Ça peut être une démarche à partir de l'objet, ça peut être une idée, ou une même une commande, ce n'est jamais la même chose. Pour le cœur rouge (Red Independent Heart, ndlr) je suis partie d'une idée liée à la tradition portugaise du Fado qui était chanté dans les restaurants à l'époque. Quand les gens n'avaient pas beaucoup d'argent, ils remerciaient l'hôte en chantant, alors tout le monde posait ses couverts pour écouter. C'est cette tradition qui m'a donné envie de créer une pièce de joaillerie avec des couverts en plastiques. D'autant, qu'elle fait écho à une autre tradition du nord du pays selon laquelle les jeunes filles de 18 ans paraient avec les bijoux de la famille pour se



montrer à la société et le cœur est spécifique à cette fête traditionnelle. C'est un ensemble d'influences.

Il semblerait que les femmes vous inspirent justement. Nombre de vos œuvres s'appellent Simone, Marilyn ou encore Madame du Barry. Pourquoi ?

Je fais toujours référence à une femme importante dans son époque. Avec la série des Valkyries, je rends hommage à une femme du lieu où je vais exposer.

Par exemple, lors de mon passage au Guggenheim Bilbao, j'ai choisi Egeria, la première touriste du monde. Elle a relié Bilbao à Jérusalem en l'an 380 et a laissé des écrits sur son périple. Elle n'était pas très connue, mais très inspirante. Simone ça pourrait être beaucoup de femmes, il y en a tellement dans l'histoire...

Votre art est en grande partie féministe. Que cherchez-vous à dire de la femme contemporaine à travers lui ?

Aujourd'hui, la femme joue un rôle entre le domaine privé et le domaine public, entre la famille et la tradition d'un côté, et un rôle professionnel, plus actif, plus sensuel de l'autre. C'est cette dualité que je veux représenter à travers mon art.

Pour parler des femmes, vous avez créé une série de Valkyries, des sculptures géantes inspirées de la mythologie norvégienne. En quoi devons-nous nous reconnaître en elles ?

Les Valkyries sont des déesses guerrières qui redonnaient la vie aux braves guerriers dans le Walhalla, la terre des dieux. Cela veut dire qu'elle avait le pouvoir du choix, le pouvoir de transformer leur destin. Et je trouve cette mythologie très intéressante, car il est rare de trouver des femmes qui soient déesses et guerrières en même temps, et je crois que les femmes d'aujourd'hui sont une espèce de Valkyries entre les différentes versions de leur vie.

Vous êtes la première femme à avoir exposé à Versailles en 2012 où vos immenses escarpins brillaient de mille feux dans la Galerie des Glaces. Qu'est-ce que cela fait d'exposer des centaines de casseroles là où il n'y en a jamais eu, au beau milieu de la Cour du Roi Soleil ?

C'est très bien, car ça parle de cela justement : le rôle que la femme contemporaine joue aujourd'hui et que les femmes de la Cour n'ont jamais eu. Si tu étais riche, tu habitais à la Cour et tu ne cuisinait pas, si tu étais pauvre, tu t'occupais de la famille dans d'autres conditions. C'est bien de poser cette question à Versailles, car c'est un lieu où les rôles de la société étaient très bien définis, c'est ici qu'on peut se demander ce que sont devenues les femmes après la Révolution française. C'est aussi une évidence par rapport à Marie-Antoinette qui n'était pas française, mais qui a dû perdre sa tête pour transformer le monde.

“
Je fais toujours référence à une femme importante dans son époque
”

En revanche, la directrice du château qui était Catherine Pégard, a refusé *La Fiancée*, votre œuvre principale. Comment avez-vous vécu ce choix ?

Je l'ai très mal vécu, car c'est une femme qui a refusé une pièce qui est le symbole des femmes. C'est une pièce très importante pour moi, c'est celle que je montre le plus au monde depuis 20 ans. Je me suis dit que les grands problèmes du machisme et de l'affirmation de la femme venaient surtout des femmes. J'en ai eu la preuve en essayant de montrer une pièce qui parle de l'intimité de la femme, de son identité, de la liberté

sexuelle. Mais elle avait un discours très conservateur et visiblement on ne peut pas montrer de tampons à Versailles.

“
L'objectif est de réveiller des émotions, la pensée et d'ouvrir les portes de l'interprétation
”

Est-ce que l'art n'a pas justement vocation de déranger, de susciter des réactions chez celui qui le regarde ?

Oui, c'est l'objectif de réveiller des émotions, la pensée et d'ouvrir les portes de l'interprétation. Tout cela fait partie de l'œuvre d'art et c'est important de déranger d'une façon positive.

Quels sont les sujets les plus urgents à aborder selon vous aujourd'hui ?

Je travaille beaucoup sur le thème de l'eau. C'est un luxe de consommation et nous ne comprenons pas ce luxe d'avoir de l'eau partout chez nous, alors que beaucoup n'ont pas cette chance. Je fais pas mal de pièces qui ramènent cette conscience et cette nécessité de s'occuper de notre planète. Je fais aussi d'autres démarches dans la violence, la communication ou encore la consommation.

Il y a peu de femmes dans le monde de l'art contemporain, mais si vous deviez citer quelques-unes de vos influences, qui seraient-elles ?

J'aime bien des personnages importants comme Louise Bourgeois, Nicki de Saint-Phalle ou encore des artistes portugaises talentueuses. J'aime surtout les artistes qui rajoutent quelque chose à notre histoire. ●

LA NOUVELLE TENDANCE DESIGN ...



LE BÉTON-CIRÉ

Depuis 2005, Tremalux gère autant la diversité et la multiplicité des chantiers qui lui sont confiés que les obligations techniques, esthétiques et économiques des projets à réaliser, avec toujours, une qualité de service garantie par le professionnalisme de ses intervenants. **Nos maîtrises : bétons cirés, sols en résine et enduits décoratifs**

5 Rue de Limpach,
L-3932 Mondercange
Tél. : 26 57 94 1
www.tremalux.lu

TREMALUX
TRADING ENGINEERING MATERIALS

BLOOMING BEDROOM



IKEA

Pantone a parlé, 2022 se vivra sous un filtre violet ! À adopter sans hésiter, la couleur Very Peri se veut avant-gardiste, dynamique et optimiste. Par petites touches ou en total look, osez le violet, jouez sur la nuance, les textures et les associations. Des murs au linge de lit, en passant par une petite déco pop et fleurie, la chambre n'aura jamais été aussi vivante.

TEXTE & SÉLECTION : ALISSIA LEJEUNE



TOO DESIGNS



DESENIO



KOKET



TEDO DESIGN



OLENKA DESIGN



THE FINE COTTON COMPANY



MA JOLIE BOUGIE



EXCELSA



COVET HOUSE

News WINE

TEXTE : ALISSIA LEJEUNE



549

C'est l'âge du plus vieux vin au monde. Ce millésime de 1472 est stocké dans la Cave historique des Hospices de Strasbourg. Le vin contenu dans le tonneau est toujours consommable, mais extrêmement précieux. Il n'a été dégusté que trois fois dans l'histoire, en 1576, en 1716 et en 1944 lorsque le général Leclerc a libéré la ville à l'issue de la Seconde Guerre mondiale. Ce vin blanc sec d'Alsace conserve un degré d'alcool de 9,40 %. À ne pas mettre à la table de n'importe qui !

COCOTTES X WINE NOT

Vous connaissiez déjà Cocottes, la célèbre enseigne luxembourgeoise qui mijote de bons petits plats aussi originaux que savoureux. Mais connaissiez-vous son goût prononcé pour le vin et son association avec les maîtres Sommeliers Aristide Spies et Pascal Carré ? La boutique s'appelle Wine Not et propose des accords mets/vins délicieux, qui évoluent au gré des saisons et des envies. « Picorer, déguster », c'est le credo de la maison. Vous pouvez y retrouver vos produits préférés sur place ou à emporter, et Cocottes vous propose de découvrir une sélection de vins proposée par la Cave des Sommeliers, en accord avec vos plats.

D'ailleurs, la carte est très bien faite puisque chaque mets est proposé avec le vin qui l'accompagne le mieux, afin de vous aider à choisir et de garantir le maximum de sensations pour vos papilles. Par exemple, votre « tranche de foie gras, confit mangue au piment

d'Espelette » sera délicatement sublimée accompagnée d'un Coteau du Layon Château du Breuil. Wine nous garantit un excellent rapport qualité/prix et propose même de vous faire livrer ou encore de composer vos coffrets de vins et paniers gourmands à offrir. Alors wine not ?



©Wine not

LE CRÉMANT POLL-FABAIRE SE REFAIT UNE BEAUTÉ

Pour ses 30 ans, la célèbre maison luxembourgeoise POLL-FABAIRE modernise ses étiquettes pour adopter un nouveau look.

Le charme des bulles du Crémant luxembourgeois reste, quant à lui, inchangé. Les bouteilles continuent de trôner sur les plus belles tables. Il faut dire que la qualité exceptionnelle des productions POLL-FABAIRE n'a pas pris une seule ride depuis la première mise sur le marché en 1991, en tant que Crémant du Luxembourg. Une appellation régie par des conditions strictes, qui garantissent l'originalité du vin, le respect du terroir et la saveur authentique. En 2021, les Crémants de la célèbre maison luxembourgeoise ont reçu cinq médailles d'or, pour leurs Cuvées Brut notamment, lors du Concours des Crémants de France et du Grand-Duché du Luxembourg.

CHEZ KIOSK LUXEMBOURG

RETROUVEZ

FEMMES

En kiosque !



WWW.FEMMESMAGAZINE.LU

ET SI ON ADOPTAIT... UNE VIGNE ?

Adopter un pied de vigne dans un vignoble français est devenu très tendance, que ce soit pour son plaisir personnel ou pour offrir. L'avantage de cette adoption réside dans le fait que vous n'avez absolument pas à vous en occuper, votre petit pied reste bien protégé parmi les siens dans son domaine. Encore mieux, vous recevez régulièrement le vin issu de vos vignes et vous pouvez vous targuer auprès de vos invités d'être le propriétaire de cette petite cuvée. D'ailleurs vous pouvez même lui donner un nom, que vous retrouverez ensuite sur les étiquettes de vos bouteilles. Ça en jette quand même !

Depuis quelques années, plusieurs entreprises se sont lancées dans ce business juteux qui profite aux vignerons et aux œnophiles. C'est le cas de Cuvée privée, Mes Vignes en coffret ou encore Covigneron qui proposent différents abonnements de parrainage de pied de vigne, de rand ou de parcelle. En plus de déguster de nouveaux crus, cette démarche permet aussi à l'adoptant de découvrir de nouveaux domaines et régions viticoles ainsi que leur histoire. Alors, on adopte ?

L'œnologie connectée DEVENIR UN EXPERT EN VIN EN QUELQUES CLICS



Vous aimez boire du vin, mais lorsqu'on vous demande ce que vous pensez de la robe du Château Margaux que vous êtes en train de déguster, c'est la panique et vous devenez vite aussi rouge que votre verre. Heureusement, votre smartphone est (comme souvent) votre meilleur ami ! Moultes applications mobiles se sont lancées sur le marché pour aider les amateurs de vins à s'y retrouver dans un univers très diversifié et complexe. Pour rendre l'univers viticole accessible aux non-initiés, ces outils fonctionnent sur la même base que Shazam en

musique. Il suffit de scanner l'étiquette d'une bouteille de vin pour tout savoir de son origine, de son cépage et des critiques qu'il a reçues. Idéal pour épater ses invités avec un joli petit cru. L'application Vivino, par exemple, est la plus connue avec 22 millions d'utilisateurs qui scannent, commentent et donnent des notes aux vins qu'ils goûtent. La plateforme classe ainsi les vins selon les préférences de ses utilisateurs, chez qui le Bordeaux est élu grand favori. Le vin n'aura plus de secret pour vous...

777

Ce chiffre veut dire beaucoup ! « The 777 Goals » c'est le nom de la cuvée collector créée par la sœur de Cristiano Ronaldo, pour rendre hommage à son champion

de frère qui a célébré son 777^e but en mai. Sachant que le 7 est le chiffre préféré du footballeur portugais. Pour aller au bout de son idée, Elma Aveiro a décidé

de proposer son champagne en édition limitée : 777 bouteilles au prix de 1.777 euros, uniquement en ligne. Champagne de champion.

Saviez-vous que Grand Cru signifie littéralement "grande récolte" ? "Grand" ici fait référence à la qualité. Pour être en mesure d'indiquer Grand Cru sur une étiquette, un vignoble doit se conformer à des normes et des règles strictes. Cela désigne donc un vin de qualité d'un niveau supérieur..

Retrouvez notre large sélection de vins exclusifs sur **delhaize.lu**

Anouck Delaere,
Acheteuse vin
chez Delhaize



GRANDS CRUS

Envie de vous faire plaisir ? Ce Château Pindefleurs issu de la célèbre région de Saint-Émilion fait toujours l'unanimité. Sur le sous-sol calcaire riche en gravier de ce domaine de 15 hectares poussent des vignes âgées de 35 ans en moyenne. Le vin se caractérise par des arômes prononcés de fruits rouges et noirs et de séduisantes touches de chêne et de vanille. Un pur classique à savourer lentement et intensément.



Cette maison, aux mains de Jean-Pierre Moueix depuis 1976, propose un Pomerol unique, aux arômes de cerise noire et de cacao, qui laisse en bouche un succulent goût de fruit mûr ainsi que de doux tanins. Le raisin merlot, qui compose 85% du cépage et est cueilli à la main, apporte à ce vin la souplesse et la légèreté qui conviennent, et le rendent si facile à boire.



Ce domaine fait la part belle au raisin merlot, complété par du cabernet franc et sauvignon. Mais la magie n'opère que lorsqu'Hubert de Boüard, le grand maître vinificateur de Saint-Émilion, en tire cet assemblage parfait. Ce Grand Cru de 2013 séduit d'emblée par son élégante robe rubis, rehaussée de touches grenade. Au nez, on distingue des arômes d'olive, de raisin et de fruits rouges. Un vin magnifique que vous pouvez mettre dès aujourd'hui sur votre table, de préférence aux côtés d'une pièce de viande rouge ou blanche.



Château Pindefleurs 2018/2019

Saint-Émilion
Grand Cru A.C.
France - Bordeaux
Vin rouge - 75 cl
24,85/L
Cépages : merlot,
cabernet franc
Souple & épicé

~~24,85~~ **18,64***



CAISSE EN BOIS**

Château Lafleur-Gazin 2016/2017/2018

Pomerol A.C.
France - Bordeaux
Vin rouge - 75 cl
36,99/L
Cépages : merlot,
cabernet franc
Puissant & boisé

~~36,99~~ **27,74***



CAISSE EN BOIS**

Château Grand Corbin 2013

Saint-Émilion
Grand Cru Classé A.C.
France - Bordeaux
Vin rouge - 75 cl - 24,90/L
Cépages : merlot,
cabernet franc
Souple & complexe

~~24,90~~ **18,68***



CAISSE EN BOIS**

Offres valables CHEZ DELHAIZE jusqu'au 16/03 inclus

* Le prix indiqué (y compris le prix à l'unité correspondant) tient compte de l'offre promotionnelle. L'assortiment dans les magasins peut être différent d'un magasin à l'autre. Déduits à la caisse et non cumulable avec les 10% de réduction à l'achat de 18L de vin ou toute autre promotion. **Disponible en caisse en bois de 6 bouteilles.

Notre savoir-faire se déguste avec sagesse



LA POIRE POCHÉE

POUR 10 POIRES POCHÉES

Ingédients

SIROP DE POCHAGE

- 4 l d'eau
- 600 g de sucre semoule
- 3 gousses de vanille
- 10 poires Williams

MOUSSELINE NOISETTE

- 225 g de lait
- 75 g de jaunes d'œufs
- 50 g de sucre semoule
- 25 g de poudre à crème
- 28 g de masse gélatine

(réalisée avec 4 g de gélatine en poudre et 24 g d'eau)

- 130 g de beurre
- 25 g de praliné Cazette®
- 25 g de poudre de Cazette®
- 113 g de crème montée

CRUMBLE CAZETTE®

- 50 g de beurre pomade
- 20 g de sucre glace tamisé
- 25 g de cassonade
- 25 g de poudre de Cazette®

- 55 g de farine tamisée
- 1 g de sel

FEUILLES DENTELLE

- 75 g de beurre fondu
- 75 g de sucre glace
- 75 g de farine
- 60 g de blancs d'œufs

FINITION ET DRESSAGE

- Poires Williams
- Lemon cress (facultatif)

Recette

01. Sirop de pochage

Dans une casserole, portez à ébullition l'eau avec le sucre et les gousses de vanille fendues et grattées. Plongez les poires épluchées et vidées dans ce sirop et laissez-les pocher à feu doux (à petits frémissements) pendant 20 à 30 minutes selon leur maturité. Filmez la casserole, puis laissez refroidir les poires hors du feu dans leur sirop. Réservez au frais.

02. Mousseline noisette

Portez le lait à ébullition. Ajoutez les jaunes d'œufs, le sucre et la poudre à crème. Faites cuire comme une pâtissière. Collez à chaud avec la gélatine, puis ajoutez le beurre et laissez refroidir. Une fois que c'est froid, lissez, incorporez le praliné et la poudre de Cazette®. Incorporez délicatement la crème montée à l'aide d'une Maryse. Réservez dans une poche munie d'une petite douille unie de 5 mm de diamètre.

03. Crumble Cazette®

Dans la cuve d'un batteur muni d'une feuille, travaillez le beurre quelques

instants pour le rendre pomade. Ajoutez progressivement les poudres. Sur une feuille de papier sulfurisé, râpez la pâte à crumble à l'aide d'une râpe à gros trous. Faites cuire en une fine couche au four ventilé à 160 °C pendant 12 à 14 minutes. Réservez en étuve.

04. Feuilles dentelle

Travaillez tous les ingrédients ensemble. Étalez la pâte et lissez-la dans 10 moules en forme de feuille. Mettez à cuire au four à 145 °C pendant 8 à 10 minutes jusqu'à l'obtention d'une belle coloration. À la sortie du four, courbez les feuilles dentelle dans une gouttière.

05. Finition et dressage

Garnissez l'intérieur de chaque poire pochée de mousseline et de crumble, puis déposez-la au centre d'une assiette. Formez une couronne de points de mousseline noisette tout autour. Décorez-la de fins quartiers de poires, d'éclats de crumble et de pousses de lemon cress. Piquez une feuille dentelle dans la poire. Répétez l'opération pour les autres poires.





À boire avec

ETTER HASELNÜSSELI, EAU-DE-VIE DE NOISETTE



Une des plus belle distillerie au monde qui nous vient de Suisse... Etter propose des eaux-de-vie d'une qualité exceptionnelle et des produits d'une certaine originalité. C'est le cas ici avec cette eau-de-vie de noisette du Piémont. Un concentré envoûtant aux arômes puissants de noix, de caramel et de nougats, qui impressionne par sa finesse en alcool. L'antidote idéal pour terminer les repas généreux tout en originalité.

Arnaud Vaingre, sommelier chez Vinoteca, vous conseille pour un accord mets & vins. **Retrouvez sa sélection à la boutique 12, côte d'Eich à Luxembourg-Ville.**

WWW.VINOTECA.LU

Plus de recettes

MES PÂTISSERIES, MON PARCOURS ET MA RÉSILIENCE



O!Éditions de La Martinière
Photographie :
Philippe Vaurès
Santamaria

Dans l'histoire de Julien Dugourd, il y a un lien étroit entre la pâtisserie et l'art. Autant qu'il y a un lien entre les épreuves de la vie et la résilience dont il parle à cœur ouvert dans cet ouvrage, à travers des interviews croisées avec ses mentors. Celui pour qui « la vie est du bonus » partage bien plus que sa passion, il véhicule un message de persévérance forgé au cours d'un parcours de vie atypique. Après être passé par de prestigieuses maisons, le chef qui définit avec modestie sa pâtisserie comme « simple et efficace », fait les beaux jours du palace

La Chèvre d'Or à Èze depuis 12 ans. Là, perché sur l'immensité de la Méditerranée, il exprime ses rêves sous forme de Tarte au citron inversée, de Religieuse à la pêche ou encore de Lotus blanc immaculé. Bien plus qu'un livre de recettes cet ouvrage nous invite dans l'univers d'un chef inspirant, un électron libre.

Horoscope

TEXTE : HÉLÈNE MACK

BÉLIER

21.03 au 20.04

Amour : Mars engagé, osez communiquer vos ressentis, afin de régler certains litiges du passé. **Travail :** Mercure conjoint Saturne, c'est le moment de mettre vos projets à exécution, les perspectives professionnelles sont excellentes. **Vitalité :** bonne maîtrise de vos émotions.

TAUREAU

21.04 au 20.05

Amour : la planète Vénus rejoint Mars et Pluton, certaines pourront s'engager, d'autres envisageront une période en solo. **Travail :** Mars et Vénus en soutien, une note d'égoïsme propice à l'engagement serait souhaitable jusqu'à la nouvelle Lune. **Vitalité :** rassurez-vous, excellent dynamisme.

GÉMEAUX

21.05 au 21.06

Amour : la Lune noire annonce des difficultés de communication, ne cherchez pas les conflits, car vous risquez de les trouver. **Travail :** Mercure positif, un renouveau tonitruant dans votre vie professionnelle, vous ferez volontiers le ménage. **Vitalité :** vous avez besoin d'un dépaysement.

CANCER

23.06 au 22.07

Amour : Vénus, Mars et Pluton en Capricorne tendent à vouloir resserrer les rangs autour d'un dialogue attentif. **Travail :** avec Mercure, vous vous rendez compte que la tournure des événements dépendait essentiellement de votre état d'esprit. **Vitalité :** vous serez sur tous les fronts.

Le signe du mois

POISSON

20.02 au 20.03

Amour : Jupiter rejoint votre signe, vous arrivez à vous mettre d'accord sur certains points d'ordre privé. **Travail :** Neptune vous soutient et touche votre sens créatif, quel que soit votre travail, vous aurez pour compagnie votre intuition ! **Vitalité :** protégez-vous, vous serez en grande forme.

LION

23.07 au 22.08

Amour : Vénus vous promet des joies dans la sphère affective, vous passerez sûrement la période pleine de gaieté et d'entrain. **Travail :** le soutien de Mars et de Vénus propulse vos projets à toute allure, vous n'aurez pas le temps de vous reposer. **Vitalité :** trouvez vos limites.

VIERGE

23.08 au 22.09

Amour : vous aimerez privilégier l'amitié aux dépens de l'amour, mais votre partenaire risque de ne pas entendre de cette oreille. **Travail :** votre sens habituel du discernement devrait vous permettre de garder le fil de cette période. **Vitalité :** belle remontée de votre vitalité.

BALANCE

23.09 au 22.10

Amour : Vénus votre déesse du cœur se rallie à votre cause affective, travail et sentiments pourront se coordonner gentiment. **Travail :** les astres vous inciteront à faire preuve

de persévérance et de courage dans la poursuite de vos objectifs. **Vitalité :** retrouvez une confiance certaine.

SCORPION

23.10 au 21.11

Amour : sous l'influence de Vénus et Mars, il y a de la reconstruction dans l'air pour les couples fantaisistes et charmeurs. **Travail :** une rencontre vous fait comprendre beaucoup de chose du passé et éclairer cette période pour avancer. **Vitalité :** optez pour une nature revigorante.

SAGITTAIRE

22.11 au 21.12

Amour : avec les impulsions de Mars et Vénus, vous essaieriez de pacifier vos relations conjugales. **Travail :** Jupiter s'imposera comme manager, parfait pour relancer et faire avancer votre vie professionnelle. **Vitalité :** les efforts d'endurance seront favorisés.

CAPRICORNE

22.12 au 20.01

Amour : Vénus arrive à la rescousse de Mars pour faire vibrer vos cordes de la sensibilité, belle période harmonieuse. **Travail :** Mars et Pluton vous propulsent sur ce plan, il sera temps de rassembler vos forces comme pour un saut d'obstacles. **Vitalité :** maîtrisez votre stress.

VERSEAU

21.01 au 19.02

Amour : Saturne offre au 3ème décan, une période remplie de contrastes et d'antithèses que vous aimerez décoder. **Travail :** avec Mercure, vous vous retrouverez au cœur d'une actualité particulièrement mouvementée. **Vitalité :** évitez le surmenage toujours possible.

WEAR
IT
FAIR!



Image: cariparis.com, Inc. - Shutterstock by jay jay

Fair Fashion Days
at Springbreak Luxexpo the Box
10 — 13 March 2022





WWW.MYKNOKKE-HEIST.BE

À KNOKKE-HEIST,
LE SOLEIL BRILLE
ET LES PORTES DES
MAGASINS VOUS
SONT TOUJOURS
GRANDES OUVERTES.

À Knokke-Heist, le shopping n'a pas son pareil. Et il ne s'arrête pas, puisque les magasins sont également ouverts le dimanche et les jours fériés. Il y en a pour tous les goûts, de la simplicité rafraîchissante au raffinement haut de gamme. Imaginez le tout agrémenté d'un bon bol d'air marin et d'excellents restaurants. Que demander de plus ?

 **KNOKKE-HEIST**