

FEMMES

Mars 2023
n° 242

MODE

Nouveau
souffle

FINANCE

IMMOBILIER :
À QUELLES CONDITIONS
EMPRUNTER ?

DOSSIER

VERS PLUS D'ÉGALITÉ
DE GENRE
AU LUXEMBOURG ?

BIEN-ÊTRE

INFERTILITÉ :
UN ENJEU SOCIÉTAL
MAJEUR

BEAUTÉ

LE DÉTATOUAGE
AU LASER
EN CINQ QUESTIONS

MUSÉE DE L'ARDOISE

LIEWEG GESCHICHT - GESCHICHT ERLIEWEN



© Flashaholic_mining

Vivez un saut dans le temps à la découverte de l'industrie ardoisière du XX^e siècle. Avec ses structures en surface en combinaison avec son souterrain, le Musée de l'Ardoise Haut-Martelange offre une vue d'ensemble de l'activité minière bicentenaire de la région. Découvrez l'ardoise, depuis sa genèse et son extraction jusqu'au produit fini. Explorez les conditions de travail de l'ardoisier martelangeois à travers des projections et l'éclairage d'ambiance du parcours souterrain Johanna (~42m) ou choisissez plutôt la descente quelque peu plus courte et moins exigeante dans la mine Laura (~12m).

DURANT LES HEURES D'OUVERTURE OFFICIELLES DU MUSÉE

Accès libre sur le site

Visites autonomes du Parcours souterrain « Johanna »

jusqu'à ~42 m (+/- 370 marches)

Réservation recommandée

Bistro à l'ancienne ouvert

-

RÉSERVATION DE VISITES GUIDÉES

Différentes formules de visites sur réservation

Mardi à dimanche : 9h00 – 18h00

JUSQU'AU 31 MARS

Mercredi & samedi : 13h00 – 18h00

Dimanche : 10h00 – 18h00

-

À PARTIR DU 1^{ER} AVRIL

Mardi à vendredi : 13h00 – 18h00

Samedi & dimanche : 10h00 – 18h00

-

LUNDI FERMÉ

Édito

LA GRÈVE DES FEMMES

En 1977, l'ONU déclarait le 8 mars, journée internationale des droits des femmes dans le monde. Au-delà de cette journée symbolique, à Luxembourg, un événement qui prend de l'ampleur a également lieu ce jour-là. Le « Fraestreik », soit la grève des femmes, une initiative de la plateforme JIF (Journée Internationale des Femmes) qui en est à sa 4^e édition. Un événement étonnant dans un pays où les grèves sont rarissimes. Une marche féministe qui poursuit la lutte pour l'égalité. Parce que comme le disait Simone de Beauvoir « Rien n'est définitivement acquis (...) votre vie durant vous devez rester vigilantes ». Au Luxembourg, des efforts ont été faits, mais c'est loin d'être suffisant... Un article est consacré à l'évolution de l'égalité hommes/femmes dans notre pays.

Chez *Femmes Magazine*, nous aimons les « cover » atypiques, surtout au mois de mars. Les deux jeunes femmes, en couverture de ce numéro si spécial, représentent la sororité. Au fil du temps, le terme a évolué, désormais la sororité correspond à la solidarité entre femmes. À travers des formes très diverses, la sororité est une attitude d'entraide et de partage entre femmes. Cette conception de solidarité féminine est aussi un moyen d'action, de résistance, un outil pour que les femmes s'allient, non pas contre les hommes, mais contre les stéréotypes et le sexisme ordinaire.

Excellente lecture

MARIA PIETRANGELI, RÉDACTRICE EN CHEF



COUVERTURE
Marque : COMMA



DOSSIER / 30

20200

EXEMPLAIRES CERTIFIÉ CIM



MODE / 40
© Brownie

01. SOCIÉTÉ

NEWS SOCIÉTÉ / 08

SOCIÉTÉ / 12

Les élections communales approchent. que se passe-t-il en ville ?

FINANCE / 14

Immobilier : À quelles conditions emprunter en ce début d'année ?

DOSSIER GREEN / 18

Empreinte numérique : Huit conseils pour moins polluer.

BUSINESS / 22

Entrepreneuriat et obligations : « Les personnes viennent généralement nous voir, une fois qu'elles ont été sanctionnées »

DOSSIER / 26

Le prix de la transition énergétique

DOSSIER / 30

Vers plus d'égalité de genre au Luxembourg ?

L'INTERVIEW DU MOIS / 34

Catherine Chéry : « Trouver du sens dans ce que l'on fait »

02. MODE

NEWS MODE / 36

MODE / 40

Nouveau souffle

INTERVIEW MODE / 54

Emmanuelle Szerer : Cofondatrice d'Almé Paris

03. BEAUTÉ

BEAUTÉ / 60

Le détatouage au laser
en cinq questions

BEAUTY CASE / 64**L'AVIS DE LA RÉDAC / 66****BIEN-ÊTRE / 68**

Infertilité :
un enjeu sociétal majeur

NEWS HEALTHY / 72

04. ART DE VIVRE

WE ARE FAMILY / 74

Conseils et bonnes pratiques :
Aider son enfant dans
l'apprentissage d'une
langue étrangère

MOODBOARD / 78

Wavy blue

INTÉRIEUR / 82

Plan Panoramique

SAVE THE DATE / 86**BOOKS / 91****NEWS FOOD / 92****RECETTE / 96****HOROSCOPE / 98****RECETTE / 96**

© Sandrine Saadi

**MOODBOARD / 78**

© Porcelain Superstore

ourg

DIRECTRICE ET RÉDACTRICE EN CHEF

Maria Pietrangeli

RÉGIE PUBLICITAIRE

WAT Éditions Sàrl

DIRECTRICE COMMERCIALE

Julie Kieffer

CONSEILLERS EN COMMUNICATION

Alkilda Dici / Aymeric Grosjean / Kevin Martin

STUDIO DE CRÉATION

WAT Éditions Sàrl

GRAPHISTE

Dorothee Dillenschneider

RÉDACTEURS

Marc Auxenfans / Fabrice Barbian

Marine Barthélémy / Lisa Beys

Olivia Boudot-Phang / Magali Eylenbosch

Fabien Grasser / Charlotte Kaiser /

Nathalie Marchal / Maria Pietrangeli

Fabien Rodrigues / Karine Sitarz

SOCIÉTÉ ÉDITRICE

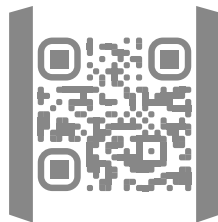
WAT Éditions Sàrl

74, rue Ermesinde L-1469 Luxembourg

Tél.: +352 26 45 85 86

redaction@femmesmagazine.lu

Toute reproduction de ce magazine,
même partielle, est interdite.





TANK FRANÇAISE

Cartier

News SOCIÉTÉ

TEXTE : MARIA PIETRANGELI

APPEL À LA SOLIDARITÉ POUR LES ENFANTS SYRIENS



victimes des séismes, en particulier dans la ville d'Alep et ses environs.

Depuis le Luxembourg, SOS Villages d'Enfants Monde s'engage à soutenir ce programme. L'intervention devrait cibler quelque 25.000 personnes sur le long terme. L'objectif est d'éviter la séparation des familles et de les accompagner face à cette crise humanitaire complexe. Les premières mesures mettront l'accent sur la protection des enfants qui se retrouvent seuls, les besoins essentiels des enfants et familles, l'ouverture d'Espaces Amis des Enfants et l'aide psychologique. Ensuite, il s'agira de renforcer la résilience et la réhabilitation des enfants et familles. Cette nouvelle catastrophe aggrave les souffrances des populations d'un pays déjà dévasté par douze années de guerre.

Après les puissants séismes qui ont dévasté le 6 février le sud-est de la Turquie et le nord de la Syrie, SOS Villages d'Enfants Syrie lance, avec ses partenaires, une intervention d'urgence pour protéger les enfants et porter secours aux communautés

Appel à la solidarité : Pour soutenir en Syrie les enfants et les familles victimes des séismes, il est possible de faire un don sur le CCPL IBAN LU65 1111 0050 0053 0000 (mention « Urgence séismes Turquie-Syrie 2023 »).

DESIGN AWARDS

Les Luxembourg Design Awards offrent une vitrine aux différents secteurs du design local en mettant leur savoir-faire et leur excellence à l'honneur. Cette année, la traditionnelle cérémonie de remise des prix réunissant les porteurs de projet nommés ainsi que leurs clients se déroulera le 1er juin aux Rotondes. Particularité de cette 4^e édition ?

Les lauréats 2023 seront au cœur d'une exposition qui leur sera dédiée et qui sera dévoilée sur place, à l'issue de la remise des prix. Visible jusqu'au 4 juin, celle-ci fera partie intégrante de la programmation de l'European Design Festival que le Luxembourg a l'honneur d'accueillir à cette même période.

Dépôt des projets jusqu'au 15 mars 2023 sur www.designawards.lu. À noter également que pour cette édition 2023, toutes les œuvres créées en 2019, 2020, 2021 et 2022 sont éligibles.

Afin de couvrir les secteurs variés du design, les Luxembourg Design Awards 2023 seront attribués à onze catégories différentes – parmi lesquelles une catégorie spéciale « Junior talent » réservée aux élèves et étudiants du Luxembourg.

25% en 10 ans

En 10 ans, la population a augmenté de 25,7% au Luxembourg. Soit 15 fois plus que dans l'Union européenne (1,7%).
Source statistiques.lu

50.000 € POUR JONK ENTREPRENEUREN

Depuis plusieurs années, le groupe ING est très actif dans les programmes « Job Shadow Day » et « Fit For Life » mis en place par Jonk Entrepreneuren Luxembourg.

Le projet « Job Shadow Day » permet aux élèves à partir de 16 ans de découvrir la vie d'une entreprise et d'accompagner une personne pendant une journée de travail. « Fit for Life » est un programme éducatif destiné aux élèves de 14 à 16 ans ayant pour objectif de transmettre, grâce à l'intervention d'un volontaire externe, des notions sur l'économie, les finances et le monde des affaires. ING est fière d'avoir pu compter sur plusieurs de ses collaborateurs qui se sont portés volontaires pour participer à ces deux initiatives.

Au-delà du soutien humain, ING annonce une aide financière à l'association Jonk Entrepreneuren Luxembourg d'un montant de 50.000 €. « L'éducation financière joue un rôle essentiel pour préparer les jeunes à mener une vie indépendante, à choisir une carrière qui leur convient et à réaliser les projets personnels ou entrepreneuriaux qui leur tiennent à cœur », conclut Stéphanie Damgé, Directrice de Jonk Entrepreneuren.

NOUVEAU CENTRE LOGISTIQUE POUR LA CROIX-ROUGE LUXEMBOURGEOISE

La Croix-Rouge a acheté un ancien magasin de meubles fin 2019 et l'a rénové et transformé de manière fonctionnelle afin d'y accueillir, sur 5600 mètres carrés, le Centre national de Collecte et de Tri (CNCT) pour les dons de vêtements et de chaussures, la plateforme de logistique alimentaire Spëndchen asbl, le magasin de seconde main Vintage Mo(o)d, les départements informatique et technique de la Croix-Rouge ainsi que le département technique de Caritas Luxembourg.

Cette infrastructure est idéalement située à Livange à proximité des axes autoroutiers et offre ainsi un cadre efficient pour le stockage et la distribution de denrées alimentaires et des dons de vêtements. D'autres activités techniques qui ne sont généralement pas en contact direct avec les bénéficiaires mais qui ont besoin d'espaces pour les ateliers, le stockage et l'administration y sont également installés.

Au total, environ 80 bénévoles et salariés travaillent à Livange. Ils sont soutenus par plus de 60 bénéficiaires d'aides sociales qui sont intégrés dans différents services par le biais du dispositif des travaux d'utilité collective (TUC).



LA COMMISSION GRONDE...

Le 23 avril 2018, la Commission a présenté un ensemble d'initiatives comprenant une proposition de directive sur la protection des personnes qui signalent des violations du droit de l'Union et une communication, établissant un cadre juridique global pour la protection des lanceurs d'alerte afin de préserver l'intérêt public au niveau européen. La directive est entrée en vigueur le 16 décembre 2019. La directive impose aux États membres de fournir aux lanceurs d'alerte des canaux efficaces pour signaler les violations des règles de l'UE de manière confidentielle, en mettant en place un système solide de protection contre les représailles. Les États membres devaient prendre les mesures pour se conformer aux dispositions de la directive pour le 17 décembre 2021. La Commission a adressé des avis motivés à 15 États membres en juillet 2022 et à quatre États membres en septembre 2022 pour défaut de communication des mesures de transposition complète de la directive. Huit États membres, la Tchéquie, l'Allemagne, l'Estonie, l'Espagne, l'Italie, le Luxembourg, la Hongrie et la Pologne, n'ayant pas répondu de manière satisfaisante à l'avis motivé qu'elle leur avait adressé, la Commission a décidé, mi-février, de saisir la Cour de justice de l'Union européenne d'un recours contre eux.

30.000 INGRÉDIENTS DE COSMÉTIQUES PASSÉS AU CRIBLE

Cosmille Europe, lancée le 16 février 2023, est une base de données à grande échelle sur les ingrédients présents dans les cosmétiques afin de permettre aux citoyens européens de mieux lire les étiquettes. Cette source d'information à caractère scientifique répond à la demande croissante de transparence sur les propriétés et les origines des produits (cosmétiques).

Elle fournit un point d'accès unique et simple à des informations fiables et vérifiées sur les produits cosmétiques et leurs ingrédients. Cette base de données scientifique aide les consommateurs à comprendre pourquoi certains produits sont présents dans leurs cosmétiques, quelles sont leurs propriétés, et s'ils sont d'origine naturelle ou artificielle. Cosmille Europe est actuellement disponible en 14 langues, dont l'allemand, le français et l'anglais.

Sur le site, la recherche peut se faire facilement par ingrédient, par groupe de substances, par type de produit ou nom INCI. INCI (International Nomenclature Cosmetic Ingredient) est une nomenclature internationale qui doit obligatoirement figurer sur l'emballage ou sur l'étiquette de tous les cosmétiques et sert à identifier précisément les ingrédients cosmétiques.

Consultez Cosmille Europe à l'adresse suivante : www.cosmilleeurope.eu




IDESYA : UN PROJET RÉSIDENTIEL À BELVAL

Belval, haut lieu historique du fleuron sidérurgique luxembourgeois depuis 1911, est devenu en quelques années l'endroit emblématique au Grand-Duché de Luxembourg offrant un confort de vie, de travail, d'études et de consommation quotidienne. Belval incarne la vie urbaine moderne, un mélange innovant de services et structures pour un quotidien riche et sain. Perrard Development S.A propose à la vente la première phase de son projet Idesya.

Les bâtiments ont été pensés pour mixer judicieusement des logements à vocation privée et des espaces de vie communs. Réparti sur une surface totale de 17.800 m² et organisé autour de trois noyaux, IDESYA offrira à terme 90 appartements privatifs, studios et duplex de 1 à 3 chambres, 126 logements en "co-living" (du studio à la chambre) avec des espaces de vie partagés, mais aussi sept espaces dédiés aux commerces et bureaux, ainsi que 200 places de parking et 228 emplacements pour vélo. Le tout agrémenté de services et d'espaces de partage et de vie communs à tous les résidents. Le projet IDESYA est un concept éco-conçu par excellence, résilient et développé dans une logique d'économie circulaire et d'énergie durable, qui sera notamment pourvu de panneaux photovoltaïques, de toitures végétalisées, mais aussi d'un jardin suspendu et d'une zone d'agriculture urbaine sur le toit communs aux résidents.

Le projet intégrera également une architecture conçue pour garantir confort thermique et intimité tout en offrant beaucoup de luminosité, grâce notamment à de grandes surfaces vitrées. Le groupe sera accompagné dans la commercialisation du projet par les agences.



**CETTE
ANNÉE,
JE VOTE !**



QUI PEUT ALLER VOTER ?

Toute personne qui réside
depuis au moins 55 jours
et qui a plus de 18 ans quelle
que soit sa nationalité.



POURQUOI ALLER VOTER ?

Pour faire entendre ma voix
pour les sujets qui me tiennent
à cœur et surtout pour éviter
que d'autres décident à ma place.



POUR QUI ALLER VOTER ?

Le conseil communal
composé du bourgmestre,
des échevins et des conseillers
communaux élus pour 6 ans.



FIN DES INSCRIPTIONS LE 17 AVRIL

En scannant le qr code, vous accédez
à l'inscription sur les listes électorales
pour les élections communales
ou rendez-vous dans votre mairie.



**ÉLECTION
LE 11 JUIN
2023**

LES ÉLECTIONS COMMUNALES APPROCHENT. QUE SE PASSE-T-IL EN VILLE ?

Le 11 juin prochain, tous les résidents du Grand-Duché de Luxembourg en âge de voter pourront se présenter aux urnes pour les élections communales. Ces élections ont lieu tous les six ans et déterminent les membres du conseil communal dans chacune des communes du pays. La particularité de ces élections en 2023 ? Les résidents non luxembourgeois pourront y participer dès leur arrivée. Représentant plus de 70% des habitants au sein de la ville de Luxembourg, ces nouvelles voix potentielles pourraient bien faire la différence au prochain scrutin.

TEXTE : OLIVIA BOUDOT-PHANG

Le droit de vote aux communales pour les étrangers résidant depuis un minimum de cinq ans au Grand-Duché est en place depuis 2003. Lors des dernières élections communales en 2017, la condition de délai de résidence avait ainsi exclu plus de 75 000 personnes des listes de votants dans le pays. Récemment, la Chambre des Députés en a voté sa suppression. Le 11 juin 2023, tout résident en âge de voter pourra donc faire entendre sa voix pour la politique de sa commune. Une politique qui concerne le quotidien des citoyens, puisqu'elle implique des décisions ayant un impact direct sur la vie de tous les jours : le passage pour le ramassage des poubelles, la construction d'une infrastructure, les décorations saisonnières, les pistes cyclables, le nombre d'habitants dans la commune... Bien au fait de l'impact que pourrait représenter cette nouvelle part de votants, les candidats n'ignorent pas à qui ils s'adressent pour ces prochaines élections. Rappelons que le conseil communal de la Ville est composé de 27 membres, exception du pays qui prévoit entre 7 et 19 membres selon la densité de population de la commune. Une fois le conseil composé, bourgmestre et échevins sont nommés respectivement par le Grand-Duc et le ministre de l'Intérieur pour une durée

de six ans. Alors que les inscriptions aux listes de candidats restent ouvertes jusqu'à fin avril et que les campagnes de communication seront lancées environ quatre semaines avant les élections, la scène des communales commence déjà à se dessiner. Tour d'horizon des têtes de liste connues à ce jour pour la commune de Luxembourg.

CSV : Serges Wilmes

Serges Wilmes sera tête de liste du parti chrétien démocrate. Député et premier échevin de Luxembourg, le candidat a déjà une carrière politique bien remplie et espère tout naturellement avoir l'honneur d'être nommé bourgmestre de la ville. Sa vision ? La politique doit s'impliquer pour améliorer la vitalité de sa ville, à travers des projets qui apportent dynamisme et qualité de vie. Urbanisme, espace public, commerces, transports et sécurité sont au cœur de sa proposition. La liste du CSV avait obtenu 25,03 % des voix aux communales 2017. Cette fois, le défi sera de « motiver les gens à aller voter », de savoir les amener à « utiliser leur droit fondamental devenu aujourd'hui beaucoup plus facile, ce qui est une bonne chose ».

Déi Lenk

Le parti mise sur une politique d'ensemble

plutôt que de mettre en avant « des têtes de liste et des promesses qui ne tiendront pas ». Leur projet ? Améliorer la vie de toute personne qui vit ou travaille au Luxembourg. Lors d'une conférence tenue fin janvier, Brice, un jeune militant et acteur de la campagne « notre ville, nos votes » avec déi Lenk, dénonce la spirale infernale des prix des logements qui l'ont forcé à déménager à Thionville, où il constate d'ailleurs aussi l'impact du marché luxembourgeois sur la hausse des prix immobiliers localement. Pour eux, il est primordial que tout le monde participe à ces élections et ils s'activent sur le terrain pour diffuser le message. « Il ne suffit pas de voter. Nous estimons profondément qu'il faut changer de politique vers une politique moins élitiste, vers une ville inclusive et plus durable » peut-on lire sur les réseaux de communication du parti.

Déi Gréng : François Benoy et Claudie Reyland

Le parti vert a présenté ses têtes de liste. Claudie Reyland, membre depuis 2012 et nommée au conseil communal de la Ville depuis 2017, est docteur en médecine vétérinaire. Elle sera aux côtés de François Benoy, conseiller communal depuis 2013 et chef du groupe déi Gréng en Ville. Depuis 2018, il est président

de la Commission de l'Environnement, du Climat, de l'Énergie et de l'Aménagement du Territoire à la Chambre des Députés. « Ce qui est à l'ordre du jour ? Les transports, le réseau cyclable, l'apaisement du trafic dans les quartiers résidentiels pour une meilleure qualité de vie. Le logement. L'égalité. Il y a beaucoup de choses. J'espère vraiment que nous obtiendrons une majorité pour faire souffler un vent nouveau sur cette ville » déclare Mme Reyland. En fin d'année, les verts donnaient une conférence de presse, où ils exprimaient leur vision de Luxembourg en tant que capitale très attractive, mais faite de contrastes et d'inégalités. « Nous devons veiller à ce que cette évolution ne nuise pas à la cohésion de notre ville. La commune doit donc prendre des contre-mesures plus fortes, notamment par une politique du logement ambitieuse, une véritable participation citoyenne et une politique culturelle inclusive. Nous voulons une capitale où chacun puisse trouver sa place, quelles que soient ses origines géographiques ou socio-économiques, et où ses habitants vivent ensemble au lieu de s'éloigner. »

DP : Lydie Polfer, Patrick Goldschmit et Corinne Cahen

Le Demokratesch Partei a révélé une liste sur laquelle Lydie Polfer, bourgmestre actuelle de la capitale, se présentera à nouveau en tant que candidate pour le poste qu'elle occupe depuis 2013 et qu'elle a occupé de 1982 à 1999. Se présente en tant que candidate également Corinne Cahen, ministre de la Famille et de l'Intégration, et à la Grande Région. Patrick Goldschmit, élu au conseil communal de la Ville en 2009, en devient membre du collège des bourgmestres et échevins en 2013, ainsi que trésorier et membre du bureau exécutif du DP. Il est aujourd'hui en charge des pôles mobilité, environnement, hygiène, fêtes et marchés et intégration des personnes à besoins spécifiques. Une note publiée le 30 janvier sur le site du parti déclare : « dans des moments comme ceux-ci, le pays a besoin

de politiciens engagés sur lesquels les gens peuvent compter. Les membres du DP et tous leurs candidats sont prêts à prendre leurs responsabilités. Nous l'avons déjà démontré ces dernières années au gouvernement et avons montré que nous prenons au sérieux les attentes et les préoccupations des citoyens et que nous y répondons ». On lit aussi : « le DP représente une politique qui est proche des gens et qui prend soin de chacun. La politique du DP est proche de vous, proche de votre famille, le DP se tient à vos côtés et façonne l'avenir de manière à ce que nous puissions tous nous y retrouver et s'y sentir à l'aise ». Concrètement, Anne Daems, secrétaire adjointe, évoque les défis liés au climat et à l'énergie, la lutte contre le manque de logements abordables - comprendre « planifier et construire plus rapidement », ainsi qu'une politique de transports moderne qui garantit à tous de pouvoir se déplacer rapidement et en toute sécurité.

LSAP : Maxime Miltgen et Gabriel Boisante

Les têtes de liste des socialistes luxembourgeois sont Maxime Miltgen et Gabriel Boisante. La jeune candidate de 29 ans, présidente des Femmes socialistes, occupe un poste au sein du service de communication du ministère de l'Intérieur. Gabriel Boisante, figure incontournable de la restauration et amoureux du pays, est engagé en politique depuis 2017. Il est aujourd'hui conseiller communal et président de la fraction du LSAP pour la Ville. Dans un communiqué de presse, celle-ci déclare au sujet des têtes de liste : « ce choix atteste de la volonté de notre section de proposer une politique dynamique et résolument tournée vers l'avenir.

Un avenir où le changement climatique, la crise du logement, l'éducation, ainsi qu'une population grandissante sont autant de défis que la capitale aura à anticiper et à affronter dans les années à venir ». Sur le site du parti, on peut

lire en plusieurs langues les idées présentées pour le programme. Sont évoqués le logement abordable, l'urbanisme durable, la mobilité de demain, la sécurité, l'éducation et les loisirs, ainsi que la participation citoyenne. Tous ces thèmes abordés se veulent concrets et « en mieux ».

Actuellement, seuls environ 12 % des électeurs potentiels étrangers seraient inscrits sur les listes électorales... L'inscription massive de ces résidents non luxembourgeois pourrait donc bien changer la donne et modifier les prévisions. L'heure du grand changement pour la Ville de Luxembourg, attendu par beaucoup, est-elle enfin arrivée? Il s'agit en tout cas là d'un défi électoral majeur, car il est plus que jamais primordial que tous les citoyens soient informés de leur droit à voter et qu'ils l'exercent. ●

Vous êtes prévenus, allons voter !

EN QUELQUES CHIFFRES :

Les dernières élections communales pour la ville de Luxembourg :

- 208 candidats dont 85 femmes et 29 non luxembourgeois.
- 34 399 électeurs inscrits dont 6677 non luxembourgeois.

3 partis se sont démarqués aux suffrages :

- DP avec 30,04%, CSV avec 25,03% et déi Gréng avec 19,26%.

LES DATES À NOTER

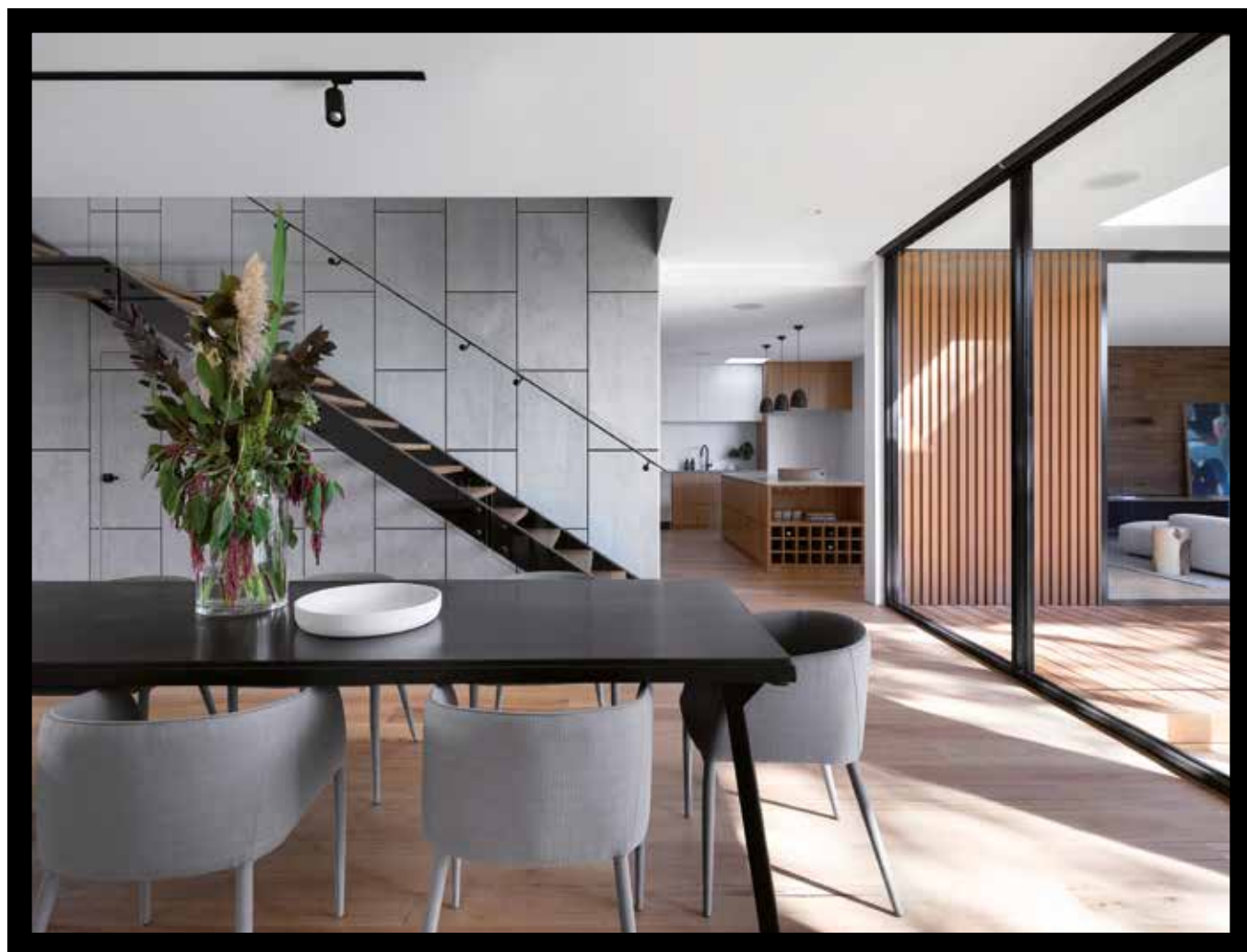
Le 17 avril 2023 : clôture des inscriptions aux listes électorales.

Le 11 juin 2023 : jour des élections communales.

Immobilier : **À QUELLES CONDITIONS EMPRUNTER EN CE DÉBUT D'ANNÉE ?**

Dans un contexte actuel de hausses de l'inflation, des taux d'intérêt et des prix immobiliers, contracter un prêt pour financer l'achat d'un bien coûte beaucoup d'argent. L'opération nécessite de bien s'informer. Sinon gare aux mauvaises surprises !

TEXTE : MARC AUXENFANTS



Avant de demander un prêt à sa banque, il est nécessaire d'anticiper l'ensemble des coûts et frais du projet, mais aussi d'estimer sa capacité à rembourser, afin d'identifier le meilleur scénario de financement possible et d'éviter le surendettement. Quels sont donc les éléments à prendre en compte avant de signer son contrat de crédit ?

LES TAUX D'INTÉRÊT

Le montant du taux d'intérêt (rémunération du capital prêté) : selon les derniers chiffres de la Banque centrale du Luxembourg, le taux d'intérêt moyen en vigueur se montait en novembre 2022 à 3,31 %, pour un emprunt immobilier d'une durée supérieure à 10 ans. Un chiffre moyen relevé auprès des 49 établissements de crédit du pays.

Le choix du taux : fixe ou variable ?
Le taux fixe ne varie pas pendant la durée du contrat de crédit. « Il permet au consommateur de connaître dès le départ le montant des mensualités à payer au prêteur, ce qui le protège contre une éventuelle hausse des taux d'intérêt », explique la CSSF*. « En cas de crédit à taux fixe, le consommateur ne profite cependant pas d'une éventuelle baisse des taux ». Le taux variable change selon la hausse ou la baisse du taux d'intérêt, pendant la durée du prêt. « Le taux variable permet de profiter d'une éventuelle baisse des taux. Cependant, dans le cas d'une hausse, les intérêts à payer sont plus élevés », poursuit la CSSF. Combiner les deux taux est toutefois possible.

La durée du prêt est généralement limitée à 30 ans. Au-delà, les banques ne peuvent plus accorder de crédit immobilier.

QUELS FRAIS PRÉVOIR ?

Tout d'abord, **les frais d'acquisition** : liés à l'achat du bien, ils incluent les frais de notaire qui comprennent les droits

d'enregistrement et de transcription (soit 7 % du prix d'achat) ; les frais d'acte hypothécaire et les honoraires de notaire ; les frais de dossier à l'ouverture du crédit prélevés par la banque ; les frais d'assurance, notamment le solde restant dû, qui couvrent la dette hypothécaire, en cas de décès de l'emprunteur ; sans oublier les éventuels coûts de transformation ou de rénovation du bien acheté, qui s'ajouteront au montant de l'emprunt. Dans le cas d'un premier achat immobilier au Luxembourg, l'emprunteur peut bénéficier d'un crédit d'impôt jusqu'à 20.000 euros par emprunteur sur les frais d'enregistrement.

DEMANDEZ LE TAEG

Compte tenu de tous ces coûts additionnels, quel sera donc le taux d'intérêt final de l'emprunt ? Le taux annuel effectif global (TAEG) prend en compte la totalité des frais occasionnés par le prêt. Exprimé en pourcentage annuel de la somme empruntée, il permet de comparer plusieurs offres de prêt en fonction de leur coût total. Les banques ont l'obligation de l'indiquer dans leurs publicités, offres préalables de crédit et contrats de prêt.

APPORT PERSONNEL EXIGÉ

Afin de couvrir une partie des coûts et des frais, les banques exigent généralement un apport personnel. Il comprend les produits d'épargne (plans d'épargne logement, salariale...), les placements disponibles, les donations familiales, les liquidités... « En général, l'apport requis lors d'un premier achat doit couvrir les frais d'acquisition (plus de 0 à 10 % de la valeur du bien selon la banque) », note le site athome.lu. « Lorsque vous achetez pour la deuxième fois, votre apport doit couvrir les frais d'acquisition et 10 % de la valeur du bien. Enfin, si vous achetez en tant qu'investisseur, votre mise de fonds doit couvrir au moins les frais d'acquisition et 20 % de la valeur

du bien ». Pour y voir plus clair, les banques proposent des simulateurs de crédit immobilier.

SIMULATION DE CRÉDIT : DEUX EXEMPLES À TITRE INDICATIF

BGL – Un prêt au logement d'un montant de 500.000 euros destiné à l'acquisition d'un bien immobilier et conclu au taux nominal de 3,90 % sur une durée de 30 ans (360 mois), est remboursable par des mensualités de 2.372,28 euros. Sur la période, l'emprunteur remboursera 353.249,200 euros d'intérêts sur le montant du prêt uniquement, auquel s'ajoutent des frais de commission bancaire (2.000 euros), de tenue de compte (480 euros) et éventuellement d'assurance-vie (solde restant dû). Le total à rembourser est donc de 855.729,2 euros. Le TAEG fourni à titre indicatif par la banque est de 4,06 %.

“

Le consommateur qui souhaite un crédit immobilier a intérêt à avoir une vue très claire des dépenses auxquelles il peut avoir à faire face quand il souhaite concrétiser son projet immobilier

”

CSSF

Spuerkees – Un prêt au logement d'un montant de 500.000 euros destiné à l'acquisition d'un bien immobilier et conclu au taux nominal de 4,20 % sur une durée de 360 mois est remboursable par des mensualités de 2.457,74 euros.

Les frais de dossier (sous condition) s'élèvent à 1.500 euros. Le TAEG (indicatif) est de 4,318 %. Le montant total

à rembourser sera de 884.786, 40 euros (hors frais d'assurance-vie et frais d'inscription hypothécaire).

GARE AU SURENDETTEMENT

Pour un crédit de 500.000 euros sur 30 ans, l'emprunteur déboursa donc plus de 350.000 euros supplémentaires pour payer les intérêts sur le prêt. Aussi, « le consommateur, qui souhaite un crédit immobilier a intérêt à avoir une vue très claire des dépenses auxquelles il peut avoir à faire face quand il souhaite concrétiser son projet immobilier », insiste la CSSF.

“
**Plus votre crédit pèse
lourd dans votre budget,
plus le risque d'insolvabilité
augmente, c'est-à-dire votre
capacité à rembourser votre
prêt sur toute la durée
du contrat**

”
BIL

Estimer sa capacité d'emprunt et son reste à vivre avant d'emprunter est donc conseillé.

La capacité d'emprunt est l'aptitude financière à faire face aux échéances du crédit immobilier. Ce ratio charge mensuelle/revenus correspond au montant maximum du prêt sur toute la période de l'emprunt, en fonction de ses propres revenus financiers et charges. Elle prend en compte le montant de l'apport personnel de l'emprunteur, du taux (taux fixe, variable, révisable...), du montant des mensualités à rembourser, de la durée d'emprunt, de l'âge à la souscription du prêt.
« Plus votre crédit pèse lourd dans votre

budget, plus le risque d'insolvabilité augmente, c'est-à-dire votre capacité à rembourser votre prêt sur toute la durée du contrat », avertit la BIL. « C'est la raison pour laquelle les banques refusent généralement d'accorder un prêt dont le montant du remboursement est supérieur à 40 % de vos revenus. Ce plafond peut être revu à la baisse si vous avez d'autres dettes en cours ». Afin d'éviter les mauvaises surprises, les banques proposent un outil en ligne permettant d'évaluer sa capacité d'emprunt.

Ces dernières regarderont également **le reste à vivre** de l'emprunteur, à savoir le budget mensuel encore disponible pour supporter les dépenses et charges quotidiennes et mensuelles, après remboursement de la mensualité sur le crédit. Il est fonction de la situation familiale, de l'âge et de critères propres à chaque banque. En dessous d'un certain seuil, il devient impossible de vivre décemment ; et la banque refusera de prêter le montant souhaité.

DERNIÈRES CONSIDÉRATIONS PRATIQUES AVANT DE SIGNER

« Le consommateur est tenu de communiquer au prêteur toutes les informations nécessaires à l'évaluation de sa solvabilité », rappelle la CSSF.

« Le prêteur peut refuser d'accorder le crédit demandé si le consommateur ne fournit pas les informations ou les éléments de vérification nécessaires à l'évaluation de sa solvabilité. Dans le cas où la solvabilité de l'emprunteur n'est pas garantie, le prêteur doit refuser d'accorder le prêt demandé. »

Gare à l'impact fiscal également ! L'achat d'un bien immobilier entraînera des conséquences sur la situation et la déclaration d'impôts de l'acquéreur. Se mettre en ordre fiscalement est donc impératif.

« Pris par l'excitation d'un premier achat, certains futurs propriétaires oublient l'impact fiscal de cette acquisition », précise la BIL. « Il est donc important de se familiariser avec les règles fiscales applicables ou de faire appel aux conseils d'un comptable pour vous assurer que vous êtes en ordre et pour ne pas passer à côté des éventuels avantages auxquels vous pourriez prétendre ».

Acheter un bien et contracter un emprunt s'anticipent donc et exigent discipline et préparation étape par étape pour éviter les mauvaises surprises. En cas de doute après signature du contrat de crédit, l'emprunteur « dispose d'un délai de réflexion de 14 jours de calendrier pendant lesquels le prêteur a l'obligation de maintenir les conditions indiquées dans son offre de crédit immobilier, signale la CSSF. « Ce délai de réflexion doit être clairement indiqué dans la FISE. Ce délai de réflexion commence à courir dès que le consommateur a reçu l'offre de crédit du prêteur ». La Fiche d'Information Standardisée Européenne (FISE) est le modèle de fiche qu'une banque doit transmettre à un emprunteur, en cas de demande de crédit immobilier.

“
**Acheter un bien et contracter
un emprunt s'anticipent
donc et exigent discipline
et préparation étape par étape
pour éviter les mauvaises
surprises**

”

La fiche contient les informations pré-contractuelles européennes normalisées en matière de crédit immobilier. Elle doit être remise au client avant la conclusion du contrat. Exigez-la ! ●

Tout public dès 6 ans
Compagnie Machine de cirque

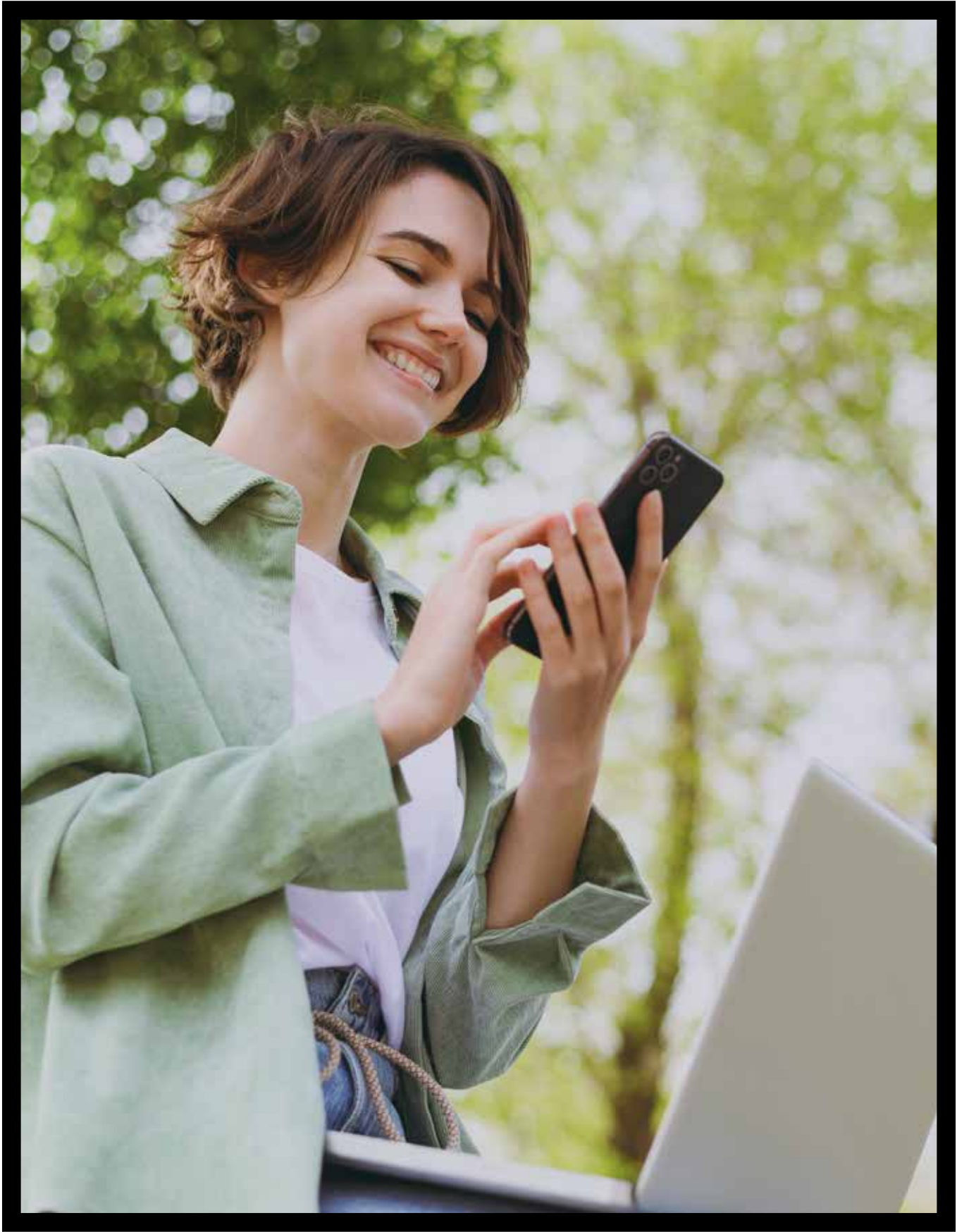
CIRQUE

La Galerie

28 & 29/03
20h

ESCHER
THEATER

www.theatre.esch.lu



EMPREINTE NUMÉRIQUE : ON LÈVE LE PIED !

HUIT CONSEILS POUR MOINS POLLUER

Ce n'est pas forcément celle qui se voit le plus, mais la pollution numérique est colossale. Et elle va assurément crescendo compte tenu du temps que l'on passe devant nos ordis et nos smartphones à travailler, consommer, ou mater des vidéos et des séries. Ce serait donc bien de réduire son empreinte numérique. C'est clair que tirer un trait sur internet ça aurait du panache, beaucoup de classe même... Mais bon, voici déjà quelques conseils utiles pour aller dans la bonne direction.

TEXTE : FABRICE BARBIAN

SUPPRIMER SES MAILS

Il serait pertinent de prendre l'habitude de supprimer ses mails au fur et à mesure. Cela peut sembler saugrenu. Après tout, comment un mail stocké peut-il générer une quelconque pollution. Il est là et puis voilà. Le hic, c'est que pour être « là », il faut bien qu'il soit stocké quelque part et en l'occurrence dans un data center. Or les data center sont particulièrement gourmands en énergie. Supprimer 30 mails permettrait ainsi de faire une économie équivalente à 24h de la consommation d'une ampoule (source : Carbone 4, cabinet spécialisé dans la décarbonation et l'adaptation au changement climatique). Toujours en ce qui concerne les mails, il est bien évidemment aussi judicieux de se désinscrire systématiquement de toutes les newsletters qui pullulent et de veiller à réduire ses propres envois.

PRIVILÉGIER UNE POLICE D'ÉCRITURE ÉCOLOGIQUE

Ecofont ou Garamond. Ça ne vous dit rien ? Ce sont des polices d'écriture écoconçue (et gratuites). On parle également d'éco-typographie. Quèsaco ? Pour le dire très simplement, ce type de police a été créé de manière à utiliser le moins d'encre possible à l'impression.

Si imprimer fait partie de vos pratiques...

LIMITER LE STREAMING

Un film sur son ordi ou une série sur son smartphone... Allez zou c'est parti. Il n'en reste pas moins vrai que le streaming génère une sacrée pollution. La consultation de vidéos en ligne représenterait l'équivalent de 1 % des émissions mondiales de CO₂ (source : rapport « The Shift Project »). Une invitation à se plonger dans un bouquin, de préférence emprunté à la bibliothèque.

Bon si cela semble trop compliqué, il importe de savoir que télécharger les vidéos, plutôt que de streamer, s'avère opportun sur le plan écolo. Et comme la 4G est gourmande en énergie, mieux vaut privilégier le wifi pour ce faire.

OPTER POUR DES MOTEURS DE RECHERCHE ALTERNATIFS

Google, Bing, Yahoo... À chacun son moteur de recherche. Cela dit, il en existe d'autres, moins « célèbres », mais qui sont plus « éco-responsables ». C'est le cas d'Ecosia, Ecogine ou YouCare, par exemple. En quoi sont-ils plus « propres » ? Tout simplement, car ils reversent une partie de leurs revenus à des projets éthiques, et tout particulièrement

liés à la lutte contre le réchauffement climatique. La communauté Ecosia, par exemple, replante des arbres. À propos de recherches, si vous utilisez fréquemment les mêmes sites, les ajouter aux favoris permet de réduire les clics inutiles.

“

Supprimer 30 mails permettrait de faire une économie équivalente à 24h de la consommation d'une ampoule

”

SE PASSER DU CLOUD

Il est clair que « tout stocker » dans le cloud, c'est simple et pratique. Mais cela consomme de l'énergie et impacte l'environnement. L'une des solutions alternatives pour conserver des documents consiste tout bonnement à utiliser une clé USB ou un disque dur externe, par exemple. Et il suffit de les déconnecter pour qu'ils soient plus écolos encore. Profitez-en d'ailleurs pour faire régulièrement le ménage dans vos machines, sans attendre que la mémoire

soit pleine. Désinstallez les applications et les logiciels dont vous n'avez pas besoin.

ALLONGER LA DURÉE DE VIE DE SES ÉQUIPEMENTS

Cela commence déjà par se convaincre que l'on n'a pas forcément besoin du dernier smartphone. Ensuite, ce n'est pas parce que votre ordinateur tourne au ralenti qu'il a fait son temps. Ce ne sont pas les associations et autres « repair cafés » qui manquent pour y jeter un œil et tenter de « relancer » la machine.

Et s'il s'avère, in fine, qu'elle est cassée ou irréparable (ou au prix fort), alors tournez-vous vers les équipements construits en mode « écoconception » ou vers du matériel et des appareils recyclés qui sont moins chers mais aussi moins polluants. Moins performants ? Oui, peut-être aussi, mais vous n'avez pas forcément besoin d'un ordi « Ferrari » compte tenu de l'utilisation que vous avez de votre appareil. Tout comme vous n'avez peut-être pas besoin d'un écran de TV de dernière génération.

RÉDUIRE LA LUMINOSITÉ DE SON ÉCRAN

Diminuer la luminosité de son moniteur permet de réduire sa consommation d'énergie. Le tout est de trouver le bon équilibre pour que cela reste, aussi, confortable. Le mode sombre sur les smartphones est également à privilégier. Certes, les économies d'énergie ne sont pas énormes, mais un petit mieux multiplié par X millions d'appareils, ce n'est pas non plus anodin. De plus vos yeux apprécieront.

DÉBRANCHER SON CHARGEUR DE TÉLÉPHONE

Certains chargeurs de téléphone continuent de consommer lorsqu'ils sont branchés. Bien évidemment que ce n'est pas grand-chose, mais

zéro conso, c'est encore mieux. Surtout que dans le cas présent l'effort demandé n'a rien d'incommensurable : il suffit de débrancher le chargeur. Et puis tiens, quitte à débrancher, éteignez donc la Box Internet. Il n'y a aucune raison qu'elle soit branchée en permanence, 24h /24 et 7j/7, alors qu'elle n'est d'aucune utilité lorsque vous dormez ou êtes absent. Et là les économies ne sont pas symboliques, dans la durée. ●

“
La consultation de vidéos en ligne représenterait l'équivalent de 1% des émissions mondiales de CO₂
”



Quelques données à connaître

- **34 MILLIARDS.** C'est le nombre d'équipements numériques, dans le monde. Il y aurait environ 3,8 milliards de smartphones en circulation pour 4,1 milliards d'utilisateurs dans le monde.
- **30 %.** C'est l'impact de la fabrication des équipements numériques dans le bilan énergétique global du numérique.
- **5 %** du total des émissions de gaz à effet de serre dues au numérique sont liés au visionnage de vidéos pornographiques en ligne, un « genre » qui représente 27 % des vidéos (regardées) sur un ordinateur, une tablette ou un smartphone.
- **4,2 %.** C'est la part de la consommation d'énergie primaire de l'humanité liée au numérique.
- **4 %.** C'est la part des émissions de gaz à effet de serre générées par le numérique. L'ADEME (Agence française de l'environnement et de la maîtrise de l'énergie) indique que, compte tenu des tendances, cette part pourrait doubler d'ici 2025.
- Si internet était un pays, il serait le 3^e consommateur d'électricité au monde derrière la Chine et les USA.
- **240 KG.** C'est le poids des combustibles fossiles pour fabriquer un ordinateur. Il faut aussi 22 kg de produits chimiques et 1,5 tonne d'eau.

(Sources : Green IT, Ademe, greenmetrics, rapport « The Shift Project », WWF)

DÉCLARATION D'IMPÔT

Aide et assistance pour
les affiliés du LCGB*

*affiliés depuis plus de 6 mois



Pour plus d'informations, contactez-nous :

📞 +352 49 94 24-222 | ✉ infocenter@lcgb.lu

📘 [LCGB.LU](https://www.lcgb.lu) | 📺 @LCGB_Luxembourg

WWW.LCGB.LU



Marie-Sultana Langa



ENTREPRENEURIAT ET OBLIGATIONS :

« Les personnes viennent généralement nous voir une fois qu'elles ont été sanctionnées »

Même si les démarches de création et les formalités administratives sont toujours plus simplifiées au Luxembourg, les sociétés ne sauraient « oublier » leurs obligations envers les administrations. S'y soustraire peut déboucher sur des sanctions financières, voire pénales qui pourraient mettre en péril leur survie. « Il faut donc prendre le temps de s'informer. Mais l'investissement en vaut la peine, » prévient la Legal Advisor Entrepreneurship au sein de la House of Entrepreneurship.

TEXTE : MARC AUXENFANTS | PHOTOGRAPHIE : LAURENT ANTONELLI

Marie-Sultana Langa, quelles sont les principales obligations auxquelles les entreprises doivent se plier ?

L'inscription à la TVA : pour un chiffre d'affaires annuel inférieur au seuil de 35.000 euros, la PME peut opter pour le régime de franchise : la perception de la TVA n'est donc pas obligatoire. Mais l'inscription et l'obtention d'un numéro de TVA auprès de l'Administration de l'Enregistrement des Domaines et de la TVA le sont, et nous recommandons de se renseigner en amont sur le régime de franchise et ses conséquences. Idem pour l'inscription à la sécurité sociale. Elle est en principe requise après obtention de l'autorisation d'établissement. Toutefois, la PME peut être exemptée de payer la sécurité sociale si ses revenus sont inférieurs à un certain seuil. Cependant, là aussi, l'inscription reste obligatoire et le choix de l'exemption doit être analysé à la lumière de la situation de l'entrepreneur. À la PME, ensuite de demander une exemption avec un formulaire spécifique, sur base des futurs revenus estimés.

De même, créer une société comme une SARL-S est simple (pas besoin par exemple de passer chez un notaire) et ne coûte pas

cher : un capital social d'un montant minimum d'un euro est requis, toutefois il est nécessaire que celui-ci soit cohérent avec les besoins de l'activité exercée. Malgré cette facilité, il y a des obligations à respecter : comme la publication des comptes de l'entité. Même si elle a réalisé un résultat de 0 euro au cours de l'année, elle doit le publier, sinon elle encourt une amende pour non-publication. Les personnes viennent généralement nous voir une fois qu'elles ont été sanctionnées. Mais leur situation est plus difficile à redresser. Et même si les bilans sont communiqués rétroactivement, l'amende restera due. L'administration applique la loi. S'y soustraire implique toujours des sanctions. L'entrepreneur doit donc bien connaître ses obligations.

Selon vous, quelles sont les principales raisons de ces « oublis » ?

Dans les petites entreprises généralement, une seule et même personne (l'entrepreneur) s'occupe de tout : opérationnel sur le terrain, gestion de l'entreprise, des salaires, des cotisations sociales, formalités administratives... Et ce contrairement aux grandes entreprises qui ont des départements dédiés, ou externalisent ces formalités auprès par exemple d'une fiduciaire. Une erreur, un oubli, des courriers

administratifs non traités peuvent entraîner des situations compliquées. Après quelques rappels et avertissements, l'administration sanctionnera la PME, qui commencera alors à réagir. Mais c'est souvent trop tard. Et c'est toujours beaucoup plus compliqué de modifier une situation du passé, quand les bons justificatifs et la publication du bilan n'ont pas été envoyés.

“
Une erreur, un oubli, des courriers administratifs non traités peuvent entraîner des situations compliquées
”

Quelles sanctions les entités encourrent-elles ?

Ces pénalités peuvent être pécuniaires. Par exemple en matière de sécurité sociale, la législation distingue les amendes d'ordre : elles sanctionnent les chefs d'entreprise et autres employeurs qui ne respectent pas ou exécutent tardivement les obligations légales, réglementaires ou statutaires qui

leur sont imposées (déclaration des salaires, paiement des cotisations sociales à l'échéance...). De telles amendes peuvent atteindre jusqu'à 2.500 euros. Les entreprises n'ayant pas publié leurs comptes dans les sept mois suivant la clôture du bilan s'exposent elles aussi à des frais de retard qui peuvent aller de 50 euros pour un mois de retard, jusqu'à atteindre plusieurs centaines d'euros en fonction du retard (500 euros lorsque le dépôt est effectué à compter du douzième mois suivant la date de clôture de l'exercice social). De tels montants plombent ainsi la trésorerie des PME. Les sanctions peuvent être aussi pénales : quand le chef d'entreprise ne respecte pas sciemment les dispositions légales, par exemple en matière de paiement des salaires et de versement des retenues d'assurance des salariés au CCSS. L'amende pourra aller de 251 euros à 6.250 euros. De telles enfreintes peuvent donc mettre en péril la survie de l'entreprise. Mais si l'intention frauduleuse est avérée, le dirigeant risque également une peine de prison.

Quels sont les recours possibles pour l'entreprise ?

Une société peut formellement contester la décision d'une administration devant la Cour administrative. Ce qui implique de prendre un avocat. Et même si elle obtient gain de cause, et parvient à renverser la décision, la procédure sera longue et coûteuse. Or la plupart des PME n'ont pas de tels moyens pour se défendre. Pour éviter une telle situation, elles doivent donc remplir leurs obligations dans les temps, traiter les difficultés au jour le jour, et ne pas laisser traîner les choses.

Quels conseils et bonnes pratiques leur suggérez-vous ?

« Nul n'est censé ignorer la loi ». En tant que dirigeants, vous devez disposer d'un minimum de notions de gestion d'entreprise et connaître vos obligations. Vous devez avoir le réflexe de demander de l'aide, quand une démarche vous semble difficile.



“
De telles enfreintes peuvent donc mettre en péril la survie de l'entreprise. Mais si l'intention frauduleuse est avérée, le dirigeant risque également une peine de prison
”

Informez-vous, soyez proactifs, faites-vous accompagner et conseiller par des professionnels ! Tous les entrepreneurs peuvent contacter la House of Entrepreneurship pour se documenter sur les formalités à accomplir, faire un point sur leur situation, et le cas échéant rencontrer un expert. Ils doivent en effet mettre en place des automatismes, afin d'éviter les mauvaises surprises et les amendes financières qui impacteront leur trésorerie et leurs activités.

Que leur dites-vous quand ils viennent vous voir ?

Quand ils viennent nous voir avant la création de leur entreprise, nous essayons

de les sensibiliser notamment à toutes ces obligations auxquelles ils seront soumis durant tout le cycle de vie de leur projet entrepreneurial. Notamment sur les spécificités propres à la forme juridique choisie, sur le formalisme imposé à chaque type de société, et sur les pénalités encourues en cas de non-respect. Notre approche privilégie beaucoup la prévention. En outre, nous proposons chaque mois des ateliers gratuits, qui permettent à l'entrepreneur de s'informer sur les étapes de la création d'entreprise : par exemple le webinaire « Le parcours du créateur d'entreprise: cadre réglementaire et étapes à suivre ». Nous suggérons aussi de prendre connaissance de tous les enregistrements nécessaires, et donc d'avoir un aperçu sur les obligations en vigueur. Nous organisons des workshops dédiés aux obligations déclaratives (impôts, TVA, CCSS, que faire, comment, et quand). C'est gratuit. Les entrepreneurs peuvent y participer, poser leurs questions, autant de sources qui leur permettront ensuite sans frais d'aller plus loin. Des formations plus poussées sont également proposées par la House of Training notamment.

Quelles seraient vos recommandations aux administrations ?

De manière générale, la Chambre de Commerce prône la simplification administrative. Dans l'idéal, le Luxembourg devrait mettre en place un guichet unique, qui centraliserait toutes les démarches administratives à effectuer par les entreprises, au lieu de s'adresser individuellement à chaque organisme public, comme c'est le cas actuellement. La House of Entrepreneurship essaie de pallier cette dispersion en proposant un point de contact unique de l'entrepreneur, à partir duquel nous lui donnerons toutes les informations sur les démarches administratives, puis le redirigerons vers les bonnes administrations. ●

Pour en savoir plus :
www.houseofentrepreneurship.lu

CHAMBRE DE COMMERCE LUXEMBOURG



**AU SERVICE
DES ENTREPRISES
ET DE L'ÉCONOMIE**



La Chambre de Commerce protège, défend et articule les intérêts des entreprises et de l'économie luxembourgeoises. Elle soutient la création et le développement des entreprises et favorise leur expansion à l'international. Elle propose diverses formations adaptées aux besoins de l'économie et favorise l'acquisition de compétences professionnelles. Enfin, elle produit des analyses et informe le public par de multiples canaux de distribution.

Tel: (+352) 42 39 39-1 • chamcom@cc.lu • 7, rue Alcide de Gasperi • L-2981 Luxembourg

SUIVEZ-NOUS :      @CCLUXEMBOURG

CHAMBER
OF **COMMERCE**
LUXEMBOURG
POWERING BUSINESS

WWW.CC.LU

LE PRIX DE LA TRANSITION ÉNERGÉTIQUE

Des centaines de milliers de civils fuient les affrontements entre l'armée gouvernementale et une rébellion soutenue par le Rwanda, dans l'est de la République démocratique du Congo (RDC). Depuis 30 ans, la région est en proie à une guerre pour le contrôle des ressources minières. Le pays regorge de minerais indispensables au numérique et à la transition énergétique.

TEXTE : FABIEN GRASSER



L'histoire semble un éternel et funeste recommencement dans l'est de la RDC : depuis plusieurs semaines, Goma, la capitale de la province du Nord-Kivu, menace à nouveau de tomber aux mains d'une rébellion soutenue par le Rwanda voisin, le M23. Au fil de l'avancée des rebelles, les colonnes de civils s'égrènent le long des routes de la région. Ils fuient leurs villes et villages, balluchons ou matelas sur la tête, emportant ce qu'ils peuvent ou possèdent, dans leur exode vers Goma, où ils espèrent trouver refuge. Ces images, aussi, sont celles d'un éternel recommencement.

Le M23, pour Mouvement du 23 mai, dissous en 2013, a ressurgi fin 2021 et a lancé une offensive dans le nord-est de la RDC il y a un an. Ces dernières semaines, cette force rebelle, composée essentiellement de Tutsis, a balayé l'armée régulière tandis que la Force régionale déployée en automne dernier par la Communauté d'Afrique de l'Est (EAC) restait l'arme au pied. Les quelque 900 soldats kényans installés à Goma ne disposent pas de la puissance nécessaire pour contrer le M23. Surtout, il paraît peu probable à la plupart des observateurs de voir le Kenya froisser le Rwanda, le parrain du M23. Kigali dément fermement son soutien aux rebelles, malgré les affirmations contraires du pouvoir congolais, de l'UE, des États-Unis et des rapports de l'ONU.

En 2012 déjà, le M23 s'était emparé de Goma avant d'être défait par l'armée régulière congolaise et les troupes de la Monusco, la Mission des Nations unies en RDC. Avant cela, le prédécesseur du M23, le CNPD, avait pris Goma en 2006 et menacé la ville à plusieurs reprises avant une scission interne du mouvement, quand une partie de ses membres ont rallié le pouvoir central du président congolais Joseph Désiré Kabila, pour combattre les FDLR, une rébellion rwandaise constituée en RDC par les auteurs du génocide

des Tutsis au Rwanda en 1994...

Ce scénario apparemment inextricable est pourtant emblématique des jeux de pouvoir complexes et mouvants déployés depuis près de 30 ans dans cette région du monde. Ils ont plongé la RDC, et plus largement l'Afrique des Grands Lacs, dans le conflit le plus sanglant depuis la fin de la Seconde Guerre mondiale. Les chiffres avancés par les experts pour en dresser le bilan divergent entre 5 et 8 millions de morts. L'écrasante majorité des victimes sont civiles, davantage décimées par les conséquences de la guerre, comme la famine et les maladies, que par les combats à proprement dit. Tous les camps sont coupables de crimes de guerre, de crimes contre l'humanité et, pour certains, de génocide : massacres, enrôlement des enfants, viols par dizaines de milliers, pillages. La liste des atrocités paraît infinie. Elles ont déjà broyé des millions d'individus.

“
**La RDC, et plus largement
l'Afrique des Grands Lacs, est
plongée dans le conflit le plus
sanglant depuis la fin de la
Seconde Guerre mondiale**
”

PILLAGE ET RÉVOLUTION NUMÉRIQUE

L'est de la RDC est le théâtre d'affrontements entre l'armée gouvernementale congolaise et des dizaines de groupes rebelles qui se font et se défont, s'allient ou se combattent, au gré des circonstances et des opportunités. Ou encore des soutiens extérieurs qu'ils obtiennent. De 1998 à 2002, pendant la « deuxième guerre du Congo », les armées régulières de neuf pays

africains s'affrontaient dans une guerre ouverte, aux côtés du pouvoir central pour les uns, aux côtés de rebelles pour d'autres. À l'époque comme aujourd'hui, l'enjeu est identique : s'assurer le contrôle des incalculables richesses du sous-sol de la RDC, pays de 2,5 millions de kilomètres carrés, s'étendant de l'Atlantique au cœur du continent africain.

L'est du pays et la région de Goma s'embrasent en 1994. Après le génocide des Tutsis au Rwanda, les extrémistes hutus, qui avaient planifié et organisé les massacres, y créent les Forces démocratiques de libération du Rwanda (FDLR), dans l'objectif de défaire le nouveau gouvernement et revenir au pouvoir. Cette situation finit par déstabiliser l'ex-Zaïre déjà très fragilisé et en proie à une rébellion armée.

Tout au long de ces années, le Rwanda s'est légitimement défendu en engageant ses troupes ou en soutenant des rebelles contre d'anciens génocidaires et leurs descendants, toujours installés dans l'est de la RDC. Mais le Rwanda, tout comme l'Ouganda voisin, s'est aussi considérablement enrichi dans cette guerre, en organisant le pillage de métaux parmi les plus convoités au monde. Le coltan, par exemple, est indispensable à la fabrication de nos smartphones et ordinateurs. Plus de la moitié de la production mondiale provient de RDC qui en détient 60 à 80 % des réserves connues. Le coltan abonde dans l'est du pays où il est principalement extrait de mines artisanales et illégales, dans lesquelles sont employés des dizaines de milliers d'enfants, selon l'Unicef.

AU BOUT DE LA CHAÎNE : LE CONSOMMATEUR

Les richesses accaparées en RDC par le Rwanda s'étalent dans les rues de Kigali, la capitale, où les tours de verre et d'acier poussent comme des champignons depuis 20 ans, faisant de la ville un centre

d'affaires majeur de la région. Mais le Rwanda n'a ni transformé ni consommé lui-même ces ressources : le butin est avant tout allé à de grandes multinationales pour lesquelles la guerre est aussi un moyen de s'approvisionner à moindre coût. Au bout de la chaîne se trouve le consommateur, le plus souvent occidental. Les acteurs engagés dans le conflit visent une « balkanisation » de la RDC, selon Onesphore Sematumba, spécialiste des Grands Lacs, interrogé par RFI le 10 février dernier, alors que la tension montait autour de Goma. Parallèlement aux richesses, des pays comme le Rwanda et l'Ouganda se disputent aussi le leadership politique régional. « Bas les pattes de la République démocratique du Congo ! Bas les pattes de l'Afrique ! Arrêtez d'étouffer l'Afrique : elle n'est pas une mine à dépouiller ni un terrain à piller. » Cette injonction est lancée par le pape François, le 31 janvier à Kinshasa, à plus de 2.500 km de route de Goma, où la situation devient tragique pour des centaines de milliers de déplacés. Les partisans du pouvoir congolais et du président Félix Tshisekedi jubilent, car ils y voient une condamnation claire du Rwanda, qu'ils accusent nommément d'être à l'origine du regain de violences dans l'est du pays.

AU CŒUR DE LA TRANSITION ÉNERGÉTIQUE

Mais le pape ne cite pas directement le Rwanda et le banc des accusés est suffisamment large pour ne pas s'en tenir à ce seul acteur. Les États occidentaux et leurs compagnies minières en premier lieu. Mais aussi les sociétés chinoises qui se taillent désormais la part du lion dans l'industrie extractive congolaise. À Goma, des journalistes rapportent la présence de mercenaires du groupe russe Wagner... Dans la course aux ressources opposant les grandes puissances, la RDC est une cible de choix. Au cours de sa visite de trois jours, le pape a également comparé le pays



à un « diamant ». La métaphore peut revêtir bien des significations, mais en se penchant sur une carte géologique, l'on voit aisément quels minerais aiguisent désormais le plus les appétits. Le président Félix Tshisekedi en dresse lui-même le catalogue le 7 février dernier au Cap en Afrique du Sud, lors de la conférence Investing in African Mining Indaba : nickel, chrome, cobalt, tantale et lithium. Il annonce aux investisseurs le lancement « dans les prochains jours » d'explorations dans le Kasaï, au sud du pays.

Tous ces métaux jouent un rôle central dans la transition énergétique décidée par les pays occidentaux. Ils entrent dans les composants du solaire, de l'éolien, des moteurs électriques et des batteries. Un marché énorme s'ouvre alors que l'Union européenne veut bannir les moteurs thermiques en 2035. La RDC couvre déjà 70 % de la demande mondiale de cobalt, minéral ayant la propriété d'augmenter la capacité de stockage des batteries. Le pays est aussi le second producteur mondial de cuivre, autre élément indispensable à la transition vers le tout électrique. Les cours de ces matières premières bondissent sous l'effet d'une demande exponentielle. Mais la manne ne profite pas à une population parmi les plus pauvres au monde.

“
L'extraction minière en RDC s'accompagne partout de violations des droits humains et de graves dégâts environnementaux
”

La guerre est circonscrite à l'est du pays, mais l'extraction minière s'accompagne partout de violations des droits humains et de graves dégâts environnementaux. Le travail des enfants est massif, des mineurs meurent quotidiennement dans des galeries artisanales mal étayées, des produits chimiques hautement toxiques sont déversés dans la nature. Dans une étude consacrée en 2019 à l'extraction du cobalt, Amnesty International mettait l'accent sur les « zones d'ombre » de l'industrie automobile dans ses chaînes d'approvisionnement. La RDC a payé chèrement le prix de la révolution numérique. Elle risque désormais de payer celui de la transition vers un mode de consommation que nous voudrions « propre ». Comme un éternel et funeste recommencement. ●



© Alea Horst

AIDEZ-NOUS À AIDER LES ENFANTS VULNÉRABLES DANS LE MONDE

Depuis 1974, SOS Villages d'Enfants Monde s'engage à partir du Luxembourg pour la prise en charge et le développement des enfants afin qu'ils vivent mieux au sein de leurs familles et de leurs communautés.



**SOS
VILLAGES D'ENFANTS
MONDE**

MERCI POUR VOTRE SOLIDARITÉ !

www.sosve.lu • +352 490 430
3, rue du Fort Bourbon L-1249 Luxembourg



VERS PLUS D'ÉGALITÉ DE GENRE AU LUXEMBOURG ?

À l'approche de la Journée internationale des droits des femmes le 8 mars et de la « Fraestreik » - la Grève des Femmes - qui fêtera le jour même son 4^e anniversaire, la question de l'égalité entre hommes et femmes se pose de manière vive. Et en cette période de campagne électorale, quelle est la position, numérique comme politique, du Luxembourg ? Le Grand-Duché est-il un bon ou un mauvais élève ? De fortes disparités entrent en tout cas dans la réponse...

TEXTE : FABIEN RODRIGUES

Alors que les mouvements progressistes tendent à œuvrer dans le sens d'une déconstruction des genres - d'une reconstruction du genre ? - et que la dualité millénaire homme - femme voit ses contours se perméabiliser, l'égalité entre les deux genres « traditionnels » semble plus que jamais un objectif impossible à atteindre ou presque. Ce n'est pourtant pas faute d'essayer : en 2021, certains pays scandinaves comme l'Islande ou la Finlande approchaient ou dépassaient l'indice 0,9 en matière d'égalité dans le rapport annuel « Global Gender Gap Report » publié par le Forum économique mondial (FEM) - un indice 1 impliquant une parité parfaite.

Les voisins du Luxembourg s'y classent d'ailleurs plutôt bien, avec une 11^e place pour l'Allemagne, une 13^e pour la Belgique et une 16^e pour la France... Certes, ce sont des chiffres, mais c'est là que le bât commence à blesser : comment expliquer que le Grand-Duché ne se trouve qu'à la 55^e position, sur 156 pays analysés, avec un indice de 0,726 ? Même pas dans le tiers supérieur. On aurait tendance à imaginer le pays comme faisant partie - fort de sa réputation sociale - des bons élèves, mais le rapport du FEM semble indiquer que sa copie est à revoir...

“
Le défi de la participation des femmes aux processus de décisions politiques ne pourra être relevé que si les partis politiques et les partenaires sociaux font des efforts supplémentaires
”

Taina Bofferding

Un début d'explication se trouve peut-être dans la disparité entre les différents points d'analyse. Par exemple, le Luxembourg est très bon en éducation, avec un score attribué exemplaire de 1.

Mais dégringole par contre avec l'accès des femmes aux postes de législateurs, hauts fonctionnaires et gestionnaires (0,347) ainsi qu'aux responsabilités politiques (0,247). On peut pourtant avoir l'impression d'une classe dirigeante luxembourgeoise plutôt paritaire, avec des figures politiques féminines de premier plan comme Paulette Lenert (LSAP), vice-premier ministre et ministre de la Santé qui s'est imposée comme une des

personnalités les plus populaires du pays pendant et après la pandémie de Covid-19, la ministre de la Famille et de l'Intégration Corinne Cahen (DP), la ministre de la Justice et de la Culture Sam Tanson (déi Gréng), la très influente ministre des Finances Yuriko Backes (DP), la ministre de l'Environnement, du Climat et du Développement durable Joëlle Welfring (déi Gréng) ou encore - évidemment si l'on peut dire - la ministre en charge même de l'Intérieur et de l'Égalité entre les femmes et les hommes, Taina Bofferding (LSAP). Alors poudre aux yeux ou bien erreur mathématique ?

La ministre Taina Bofferding partage son avis en la matière avec Femmes Magazine :

« La participation des femmes aux processus de décision dans la politique communale et nationale ainsi qu'au sein des entreprises est le défi central en matière d'égalité dans le monde politique et le monde du travail. Ce défi ne pourra être relevé que si les partis politiques et les partenaires sociaux suivent cet exemple et font des efforts supplémentaires. Ce n'est que collectivement que nous pourrons relever ce challenge à l'avenir ». Si la mise en place de mesures et

l'augmentation tangible de l'égalité hommes-femmes est encore - évidemment - le travail de plusieurs années, de plusieurs décennies même, le gouvernement luxembourgeois mise en attendant sur la pertinence de son Observatoire en la matière.

“

Pour que l'égalité soit réellement ancrée dans la société, il faut de l'attention, de l'activisme, de la compréhension, des changements et des concessions politiques

”

Maxime Miltgen

Celui-ci, comme le stipule son site web, centralise des données de différentes administrations et organisations et met à la disposition du grand public des statistiques et données administratives en matière d'égalité entre les genres. Et signe que ce dispositif a vocation à devenir toujours plus inclusif et pléthorique, il comprend depuis peu des chiffres clés sur deux domaines supplémentaires : ceux de l'éducation et du revenu, en plus des quatre domaines existants, à savoir la violence domestique, l'emploi, la prise de décision et l'équilibre entre vie professionnelle et vie privée. Un dernier domaine, celui de la santé, suivra quant à lui en fin d'année. En matière d'éducation, c'est l'accès à celle-ci ainsi que l'obtention des diplômes qui sont observés en particulier, et ce tout au long du cursus scolaire, les inégalités naissant souvent dès la petite enfance. Pour les ressources financières, si les écarts salariaux sont évidemment au centre du pôle d'intérêt, c'est l'écart de pension qui s'avère être le plus étonnant avec le chiffre très élevé de 44 % en 2020

contre 0,7 % « seulement » pour les salaires - pour lesquels le Luxembourg baisse encore au classement 2022 du FEM pour arriver en 62^e place. Une différence tout sauf anecdotique, qui ne peut que rendre encore plus précaire la situation de femmes retraitées seules. Un chiffre qui appelle de manière assez naturelle à des actions concrètes. « Mesurer, c'est se donner la possibilité d'agir de manière ciblée » : c'est le constat introductif de la ministre Taina Bofferding sur le site de l'Observatoire. La ministre confie également : « Nous nous engageons à mettre continuellement à jour l'Observatoire avec des informations nouvelles et pertinentes, afin d'en faire une destination incontournable pour toute personne. Avec l'ajout de ces nouveaux domaines, nous avons une image plus complète des disparités dans des domaines essentiels qui nous guide dans la définition des priorités dans la lutte pour l'égalité entre les genres. » (TB)

Éducation, salaires, pension, sécurité : des thèmes qui feront forcément des rangs de la grève des femmes, organisée le 8 mars à Luxembourg. Un événement toujours aussi primordial pour Maxime Miltgen, collaboratrice de Taina Bofferding et co-tête de liste pour le LSAP dans la capitale luxembourgeoise lors des prochaines élections municipales, qui encadre son organisation depuis 2020 en tant que membre de la plateforme JIF (Journée Internationale des Femmes) mais aussi en sa qualité de présidente des femmes socialistes. Elle confie ses pensées quant à cette nouvelle édition : « Aujourd'hui, alors que nous avons largement atteint l'égalité des genres au sens juridique, beaucoup pensent malheureusement que la lutte pour une véritable égalité des genres est superflue. La réalité est cependant que les lois ne sont qu'un début très important et qu'il ne faut jamais considérer les droits comme un acquis. Pour que l'égalité soit réellement ancrée dans la société, il faut de l'attention,

de l'activisme, de la compréhension, des changements et des concessions politiques. La grève des femmes est pour nous, en tant que plateforme JIF, un moyen de réunir ces cinq objectifs... »

“

Éducation, salaires, pension, sécurité : des thèmes qui feront forcément des rangs de la grève des femmes, organisée le 8 mars à Luxembourg

”

Ainsi, cette « Fraestreik » - qui a rassemblé 1500 personnes lors de son cortège 2022 - n'est pas que dénonciatrice d'inégalités. Elle se veut également vectrice de sensibilisation à des sujets structurels tels que les féminicides, les violences obstétricales, ou les violences à l'encontre des membres de la communauté LGBTQIA+.

Le Luxembourg est-il un si mauvais élève que ça ? À l'échelle de la planète, Saadia Zahidi, la directrice générale du FEM, déclarait l'année dernière : « Effectivement, il y a eu des progrès entre 2021 et 2022. Mais si nous prenons en considération l'ensemble des 16 dernières années, et que nous examinons ce qui s'est passé depuis le début de la pandémie, il est très clair qu'il y a eu un recul dans l'objectif d'atteindre la parité hommes-femmes. Même s'il y a eu une légère reprise l'année dernière, cela n'est pas suffisant pour compenser les 36 années supplémentaires pour combler l'écart économique entre les deux sexes. Il y a donc encore beaucoup de travail à faire ». Partout donc, mais ici plus que jamais. Le cas échéant, il faudra en effet, comme le prévoit le Forum économique mondial, plus de 132 ans pour atteindre l'égalité entre les femmes et hommes... ●



Catherine Chéry

TROUVER DU SENS DANS CE QUE L'ON FAIT

À sa tête depuis 20 ans, Catherine Chéry s'apprête à quitter le Planning familial pour la retraite. Engagée dans de grands combats, bosseuse et déterminée, cette féministe, sportive à l'allure élancée, a toujours œuvré loin des projecteurs. Elle a transmis son sens de la justice et de l'équité à ses filles, l'une journaliste, l'autre activiste, et rappelle à l'approche du 8 mars le besoin de réaffirmer les droits des femmes. Sympathique rencontre au café Bloom.

TEXTE : KARINE SITARZ | PHOTOGRAPHIE : CHARLOTTE BRUNEAU

Catherine Chéry



Directrice du Planning familial, on vous connaît pourtant peu, pouvez-vous vous présenter ?

J'ai démarré en 2003 au Planning comme directrice administrative et financière avant d'en devenir en 2006 la directrice. Je n'ai jamais eu besoin d'être au premier plan dans les médias d'autant qu'avec des présidentes comme Dr. Marie-Paule Molitor-Peffer, Danielle Igniti et aujourd'hui Ainhoa Achutegui, nous avons toujours eu des personnalités fortes pour représenter le Planning. Moi, je suis heureuse quand les causes défendues ensemble avancent.

Quelle jeune fille étiez-vous ? Quels étaient vos rêves ?

Je suis née dans un petit village du Territoire de Belfort. J'ai grandi à la campagne et suivi une classe unique, cela forge le caractère. J'étais fille unique, bagarreuse au besoin. Au primaire déjà je revendiquais mon droit à jouer au foot avec les garçons. J'adorais courir dans les prés, ce goût de la liberté, je l'ai toujours protégé.

À 17 ans, alors que mon père a pris sa retraite du journal (ndlr : rédacteur en chef à *L'Est républicain*), nous sommes partis à Cannes où j'ai fini le lycée. J'ai fait de l'athlétisme et de la natation, plus tard, à Sciences Po, du volley. J'aimais gagner !

Y a-t-il d'autres souvenirs de l'enfance qui vous accompagnent...

J'aime lire à voix haute, j'avais envie de théâtre, mais n'ai pas eu l'audace de me lancer. Je suis pourtant montée sur les planches, beaucoup plus tard, en 2005, à Esch-sur-Alzette, à la Kulturfabrik, pour lire un passage des *Monologues du Vagin* à l'occasion de la journée de la femme. Juliette Gréco était notre invitée. Imposable de rêver plus belle occasion !

Revenons à votre jeunesse...

J'avais un désir de justice, j'ai pensé devenir avocate ou professeure, le métier de ma mère, trop sensible, pensais-je, pour faire médecine. J'ai finalement opté pour les Langues étrangères appliquées à Nice, anglais et espagnol appliqués à l'économie et au droit et là j'ai senti que ça vibrait en moi. Puis je me suis orientée vers une maîtrise des sciences de gestion avant de rejoindre Sciences Po Paris.

Et vous êtes restée à Paris ?

Oui, je suis entrée chez Arthur Andersen, un Big Eight, pour faire de l'audit. Là, j'ai rencontré mon premier mari, mais comme on ne pouvait y travailler tous deux, j'ai rejoint la multinationale General Foods France où je suis restée jusqu'en 1986 quand ma première fille est née. Ces expériences m'ont outillée en compétences techniques et méthodes de travail. Cela a été une super formation.

Quand êtes-vous arrivée au Luxembourg ?

En 1988, mon mari y ayant trouvé un job. En 1991, ma deuxième fille est née et ce n'est qu'après son entrée à l'école que j'ai rejoint le CRP-Santé (ndlr : le Luxembourg Institute of Health) où j'ai retrouvé mon attrait pour la médecine. C'est là que j'ai rencontré mon second mari, un chercheur luxembourgeois. En 2003, le Planning, en voie de professionnalisation, cherchait une chargée de direction. J'ai postulé et voilà 20 ans que j'y suis. C'est mon dernier poste, puisqu'en mai je partirai à la retraite, c'est mon expérience la plus longue, la plus belle, mais pas la moins difficile.

D'où vient votre engagement pour les femmes ?

Mon père était épris de justice sociale et d'intégrité. J'ai beaucoup appris par son exemple. Très vite, j'ai été sensibilisée à la défense des droits humains, des personnes vulnérables et marginalisées. Enfant, adolescente, jeune adulte... toutes celles que j'ai été à toutes les étapes de la vie se retrouvent dans mes combats au Planning qui font écho à l'actualité.

Lequel vous a le plus mobilisée ?

La légalisation de l'IVG. Quand je suis arrivée au Planning, la réflexion était déjà amorcée, mais nous avons connu des années de combat avant d'arriver en 2008 à un agrément pour sa pratique.

Heureusement, nous étions entourées de Danielle Igniti et de Mars Di Bartolomeo, alors ministre de la Santé. En 2009, année d'élections, nous avons lancé la campagne « Si je veux ! ». Une loi de compromis a été votée en décembre 2012, mais il a fallu attendre celle de 2014 pour que l'IVG ne soit plus dans le Code pénal.

Que représente le 8 mars, journée internationale de la femme, alors qu'en 2023 les droits des femmes restent bafoués un peu partout dans le monde ?

C'est une journée de mobilisation et de sensibilisation à tous les niveaux de la société, l'occasion de rappeler les droits des femmes, de remettre l'ouvrage sur le métier, c'est hélas une histoire sans fin. Mais c'est aussi un moment où les femmes trouvent force et énergie dans des actions collectives.

Le Planning doit être très prenant, comment vous ressentez-vous ?

C'est un peu un piège doré, car c'est un engagement de toute une vie. Heureusement, j'ai des hobbies. La plongée, passion que je partage avec une de mes filles et mon mari. Avec lui, je fais aussi de la randonnée. Observer la nature et les oiseaux m'apaise. Grâce à un congé sans solde de deux années, je l'ai d'ailleurs suivi en Afrique du Sud, pays d'origine de notre fils adoptif, où j'ai découvert une nature grandiose. J'aime être dans l'action, mais aussi dans le contemplatif. ●

Questions à la volée

UNE FEMME INSPIRANTE :

*La première a été Simone Veil.
On se retrouvait dans son combat.
En 1975, quand est sortie la loi Veil,
j'avais 17 ans, l'époque des premières
amours, des premières inquiétudes,
or il n'y avait pas d'éducation sexuelle
ni à la maison, ni à l'école.*

UN COUP DE CŒUR :

*Une émission de « La Grande Librairie »
sur la liberté d'expression, avec
Richard Malka, avocat de Charlie Hebdo,
et Pauline Hillier, féministe, militante
LGBT+, emprisonnée à Tunis lors
d'une manifestation avec
le mouvement FEMEN.*

UNE CHANSON :

*« Imagine » de John Lennon,
ode à la paix et au partage,
qui n'a pas pris une ride.*

News MODE

TEXTE : CHARLOTTE KAISER

AVOIR DU CHIEN

D'animaux de compagnie à icônes de mode... Depuis peu, les maisons de luxe ne se contentent plus d'habiller les hommes et les femmes, ils s'amuse à créer des collections à part entière à destination de nos compagnons à quatre pattes. Et c'est un franc succès ! Prada, Fendi, Louis Vuitton, Ralph Lauren, Miu Miu, Barbour, Tiffany & Co., Celine, ou encore Christian Louboutin comptent parmi les grandes maisons qui ont imaginé des créations pour animaux de compagnie, et plus spécifiquement pour les chiens qui constituent l'une des nouvelles cibles de la mode. On découvre ainsi des pulls qui tiennent chaud, des vestes matelassées, des laisses tie and dye mais aussi des sacs à friandises. De quoi constituer un véritable dressing mode à votre boule de poils, et d'assortir vos looks au sien.



La K-beauty

S'INSTALLE GRAND-RUE

Alors que le marché sud-coréen de la cosmétique est en plein essor, la boutique Banjjak (que l'on peut traduire du coréen par « scintillier ») vient de s'installer définitivement

Grand-rue. Le succès du pop-up store a convaincu la gérante, Brandy Chen, de proposer de façon pérenne sa sélection de cosmétiques et bijoux. Une première au Luxembourg !

On retrouve une ribambelle de marques de K-Beauty comme Beauty of Joseon, Benton et Cosrx et de K-Fashion avec des pièces tout droit venues de Séoul. Délicats et originaux, les bijoux sont abordables et séduisent par leur finesse et leur élégance. L'ensemble des pièces est également disponible sur le site de la marque, tout comme les produits de beauté. L'occasion de découvrir des soins de marques sud-coréennes, qui allient ingrédients naturels puisés dans la médecine orientale et composants cosmétiques de haute technologie.



© Nike & Tiffany and Co

UNE COLLAB' SURPRENANTE

Après avoir entretenu le suspense autour de leur collaboration, les marques Nike et Tiffany & Co ont enfin dévoilé le fruit de leur union mode : une paire de chaussures. Mais pas n'importe quelle paire... Une Nike Air Force 1 Low en daim noir et cuir grainé, frappée d'un logo Nike bleu lagon, couleur signature du bijoutier. Sur l'arrière de la paire de baskets dite légendaire, la marque américaine de joaillerie a apposé une plaque en argent où l'on peut lire 1837, comme un hommage à l'année de création de la première boutique Tiffany & Co, à New-York. Une inscription Tiffany est aussi gravée sur le talon et la languette dans des détails argentés. La pièce, disponible en édition limitée dès le 7 mars prochain, est affichée au prix de \$400, soit l'équivalent de 370 €. En l'achetant, vous recevrez également des accessoires en argent : un sifflet, un chausse-pied, une brosse à chaussures et un dubrae pour les lacets.

« Be your own boss »

Pour sa nouvelle campagne, sobrement intitulée Be your own boss, la maison allemande Boss a invité plusieurs personnalités à se remémorer quelques souvenirs passés. Les six ambassadeurs racontent ainsi sans détour leur voyage vers le succès, ponctué par d'innombrables rebondissements. Ils détaillent à quel point leur détermination et leur travail leur ont permis de « devenir les boss » de leur propre vie. Pour l'occasion, ils ont posé sous l'objectif du photographe de mode suédois Mikael Jansson, en tenant à la main une photo d'eux enfants. On découvre ainsi des clichés touchants du supermodel britannique Naomi Campbell, du chanteur colombien Maluma, du mannequin américain Gigi Hadid, du joueur de tennis italien Matteo Berrettini ou encore de l'influenceur italien star de TikTok Khaby Lame. La marque présentera d'ailleurs sa collection printemps-été 2023 en format « see now, buy now », le 15 mars prochain, sous le soleil de Miami.



© Mikael Jansson

NOUVEAU CHALLENGE POUR SABATO DE SARNO

Le styliste italien Sabato De Sarno vient d'être nommé directeur de la création de la maison Gucci. L'enfant de Naples succède à Alessandro Michele, qui avait rejoint la griffe italienne en janvier 2015. Il quittait ses fonctions le 23 novembre 2022. Sabato De Sarno a commencé sa carrière chez Prada, avant de travailler pour Dolce & Gabbana, pour finalement devenir fashion director de la maison Valentino. Malgré des expériences plus que prestigieuses, le styliste n'est pas le plus connu de la planète mode. Quoi qu'il en soit, il « aura la responsabilité de définir et d'exprimer la vision créative de la Maison à travers les collections femme, homme, maroquinerie, accessoires et lifestyle », annonce le communiqué de presse publié par le groupe Kering. Sa première collection pour Gucci sera dévoilée, à Milan, en septembre prochain.



© Loïc Venance / AFP

Un biopic sur Kate Moss

Avis à toutes les fans de la "Brindille"...

Un biopic sur l'une des mannequins les plus célèbres est actuellement en préparation. Intitulé *Moss & Freud*, le film se concentrera sur un fait marquant de la vie de Kate Moss : sa relation, en 2002, avec le peintre Lucian Freud, petit-fils de Sigmund Freud. À l'époque, le modèle anglais était enceinte de sa fille, Lila Grace Moss. Pendant toute sa grossesse, Kate Moss a posé chaque semaine nue pour que le peintre réalise son portrait. Le projet artistique donnera naissance à un tableau, *Naked Portrait*, vendu 3,5 millions de livres sterling lors d'une vente aux enchères chez Christie's en 2005. Le film, dont Kate Moss sera la productrice exécutive, sera réalisé par le cinéaste britannique oscarisé James Lucas. Ellie Bamber (*Willow*, *Le Serpent*) a été choisie pour incarner la "Brindille", quant à Derek Jacobi, il jouera le rôle de Lucian Freud.

NOUVELLE BOUTIQUE POUR HUGO BOSS À MESSANCY

L'actualité de la marque Hugo Boss bat son plein ! Fin janvier, la marque allemande a choisi le Designer Outlet Luxembourg, situé à Messancy, pour installer sa nouvelle boutique. Un « concept outlet » de 700 m² qui renferme une grande nouveauté ! La boutique propose désormais une collection femme. Elle est composée des lignes Boss Women, regroupant des pièces intemporelles, chic et tendance et HUGO, pour un côté plus décontracté. Outre cette bonne nouvelle, les trois lignes masculines Boss sont également représentées : Boss Black (des costumes habillés aux essentiels business d'aujourd'hui), Boss Orange (des pièces intemporelles et stylées dans un esprit plus casual) et Boss Green, des tenues sportives et novatrices axées sur les matériaux et la performance. Une partie de la boutique met également en avant Hugo, une gamme destinée aux plus jeunes à l'affût des dernières tendances.



© Adidas

JENNA ORTEGA, NOUVELLE ÉGÉRIE ADIDAS

Alors qu'elle brille actuellement dans la série *Mercredi* sur Netflix, l'actrice Jenna Ortega a été choisie par Adidas pour devenir l'ambassadrice de son tout nouveau label Adidas Sportswear. Cela faisait 50 ans que la marque allemande aux trois bandes n'avait pas innové en la matière. Comprenant des pièces qui mêlent style et confort, la ligne s'appuie sur des pièces « signature » d'Adidas twistées par une touche très mode. En séduisant autant les sportifs que les modeux, la marque souhaite attirer l'attention de la nouvelle génération. Cela se traduit notamment par une revisite réussie des survêtements iconiques de la marque ou encore par une paire de baskets Avryn en matériaux recyclés. Dans cette campagne, l'actrice bankable Jenna Ortega partage l'affiche avec le footballeur Heung-Min Son, le joueur de basket Trae Young ou encore la footballeuse australienne Mary Fowler.

À FLEUR DE PEAU

Bien plus qu'un simple magasin de lingerie, La Fleur d'Or propose une véritable expérience onirique dans un écrin qui transpire la volupté, envahi de splendides fleurs. La boutique regorge de pièces délicates pour vous faire plaisir ou pour offrir...



LA PERLA



LOU PARIS



AUBADE





PALADINI



LISE CHARMEL

CONCEPT STORE LA FLEUR D'OR

21 avenue de la liberté, L-1931 Luxembourg
 Horaire d'ouverture : du mardi au samedi de 10h à 18h
 Tél. : 26 48 12 59 -  



NOUVEAU SOUFFLE

Entre jeux de transparence, style biker et looks dorés, les nouvelles tendances de la saison printemps-été 2023 trépignent d'impatience à l'idée de débarquer dans nos dressings. En ce début d'année, on se fait plaisir en optant pour un denim souple et détendu qui mêle confort et style ou pour une jupe longue en jean. Capable de mettre en valeur la silhouette, elle donne une allure hippie chic à nos looks. Accueillez aussi à bras le corps cette vague verte qui a déferlé sur les podiums. La transparence et les imprimés fleuris ont également le vent en poupe.

TEXTE & SÉLECTION : CHARLOTTE KAISER



OBJECT

Denim lover



GANT



LEVI'S

Intemporel et rock



IKKS



THE KOOPLES

GIRL BOSS





COMMA



Dressing Henri

& OTHER STORIES



CAROLINE BISS



VILA

TOUT EN



TRANSPARENCE

JBC

Glitter POWER



ARKET



BROWNIE

Emmanuelle Szerer, Cofondatrice

ALMÉ PARIS



Après la naissance de ses deux enfants, Emmanuelle Szerer a vu son corps changer tout comme son dressing. Cette soudaine prise de poids a complètement bouleversé ses habitudes shopping. Et parce qu'elle ne trouvait pas son bonheur dans le paysage mode de l'époque, elle a décidé de créer sa propre marque de mode inclusive, pour permettre à toutes les femmes de s'habiller avec des pièces ultraféminines et confortables, mais surtout de renouer avec un corps qu'elles ont tendance à cacher.

TEXTE : CHARLOTTE KAISER | PHOTOGRAPHIES : ALMÉ PARIS

Comment est né Almé ?

J'ai eu deux grossesses rapprochées, j'ai pris 25 kilos après avoir accouché de ma deuxième fille. À l'époque, je faisais une taille 46 et je passais mes journées en jogging. J'étais comme coupée de mon corps. Un jour, il a fallu que je trouve des habits puisque j'allais au restaurant fêter mon anniversaire. Je n'étais pas sortie depuis pas mal de temps donc je n'avais plus aucun vêtement à ma taille. Pour y remédier, je suis donc allée dans une boutique où j'avais l'habitude d'aller. J'avais parfaitement conscience que j'avais pris du poids, je demande donc la plus grande taille. La vendeuse me donne un pantalon et je ne passe pas le genou.

“
Les créations Almé sont
disponibles du 36 au 54
”

En sortant, la vendeuse m'a conseillé, très gentiment, d'aller dans un magasin spécialisé. Sur le moment, je n'ai pas vraiment compris, mais je me souviens que la remarque m'a marquée. J'ai tout de même suivi son conseil, je me suis rendue dans une enseigne généraliste. Là, lorsque vous rentrez, vous apercevez immédiatement les grandes têtes de chapitre : homme, femme, enfant et grande taille. D'être associée à un nouveau genre fut très pénible. J'ai néanmoins trouvé un jeans à ma taille, mais je n'ai pas du tout ressenti la même expérience shopping que lorsque j'allais dans ma petite boutique préférée. Il fallait seulement que je trouve quelque chose à mettre, je n'ai pris aucun plaisir. Un peu désespérée, je suis ensuite passée voir ma grand-mère pour lui demander de me prêter un haut. Je lui ai emprunté une petite blouse en soie. Cette tenue m'a permis de reconnecter avec mon corps.

Quelque chose s'est guéri en moi ce jour-là. J'ai compris qu'il était important de se sentir bien et belle dans son corps, peu importe la taille. De ce constat est né Almé. Je me suis décidée à créer une marque pour permettre aux femmes de vivre pleinement leur féminité.

Quel est votre parcours ? Vous avez toujours baigné dans l'univers du textile, n'est-ce pas ?

Mon père et mon grand-père sont effectivement du métier. Mais ils ont tout fait pour me décourager en me répétant sans cesse que c'était un métier très difficile. Sur leurs conseils, j'ai entamé des études de finances. J'ai été, pendant cinq ans, trader pour une banque, à Paris. Je me suis arrêtée pendant une année pour mon premier congé maternité, cela m'a permis de faire le point sur mes envies et mes attentes. En réalité, ce métier ne me correspondait pas du tout. Je rêvais d'être médecin, dans le fond j'avais besoin d'aider d'une façon ou d'une autre. J'avais besoin de me retrouver et de faire un métier qui a du sens.

Votre marque s'appelle Almé, qu'est-ce que cela signifie ?

Nous sommes deux associés, mon mari s'occupe de la partie digitale et communication. Je gère quant à moi toute la partie produit. Ce sont donc les deux premières lettres de nos deux prénoms, Larry et Emmanuelle, en miroir.

Comment fait-on une marque inclusive ?

Nous avons d'abord défini notre spectre de taille, et nous avons tout de suite fait le choix de proposer le plus de tailles possible. Les créations Almé sont disponibles du 36 au 54. Il existe évidemment quelques contraintes industrielles. Nous devons parfois faire deux patronages selon les tailles, car la gradation n'est pas la même entre le 36 et le 44 et entre le 44 et le 54. Le corps n'évolue pas homothétiquement dans ces

deux spectres de taille. Il faut absolument tester les modèles dans toutes les tailles. Généralement, les marques de mode vont réaliser un prototype dans leur taille mannequin et puis elles vont ensuite décliner leurs collections. Nous sommes obligés de faire plusieurs prototypes en 36, 42 et 48, pour nous assurer qu'au porté cela fonctionne, qu'il n'y ait pas de frottement. Il y a donc quelques subtilités à intégrer lorsque l'on fait une marque inclusive.

Comment expliquez-vous qu'il y ait si peu de marques qui taillent au-delà du 44 ?

Je ne l'explique pas vraiment, mais j'ai des pistes. Je pense que nous vivons une période assez compliquée, économiquement parlant. Ce n'est pas le moment d'entreprendre des changements et de tester de nouveaux positionnements. Les marques se concentrent donc sur ce qu'elles savent faire et sur les produits qui fonctionnent. La deuxième raison, c'est que lancer une marque inclusive n'est pas chose aisée. Tous les modèles d'une collection ne montent pas en taille, certaines matières ne s'adaptent pas. Cette réalité pourrait entraîner l'arrêt de certains produits qui fonctionnent très bien. C'est très complexe. Le plus simple serait de faire une capsule grande taille, mais cela va à l'encontre du mouvement body positivisme. Je crois sincèrement que les marques sont coincées et que ce n'est pas si facile de pivoter sur la grande taille.

Vos collections sont renouvelées fréquemment, quelles sont vos inspirations ?

Pour le processus de collection, je travaille en étroite collaboration avec mon équipe. Nous faisons des brainstormings, nous partons deux jours nous isoler. Chaque personne a réfléchi en amont à ce qui l'avait inspirée lors de la saison précédente. Nous faisons ensuite un point sur nos idées. Je leur donne toujours deux directions, par exemple, sur la dernière collection je leur ai dit : « j'imagine Yves Saint Laurent qui

se promène à travers les bâtiments, au style années 50, de La Grande-Motte ». Ce ne sont pas des visions produits, mais plus des idées un peu perchées. J'ai découvert il y a peu, en rencontrant une artiste, que le terme Almé avait une signification. Les Almé étaient des muses dans l'Égypte ancienne, elles avaient pour rôle de divertir les femmes dans les hammams. Pour la collection hiver, c'est une piste artistique que nous allons étudier. Mon équipe n'a pas travaillé dans la grande taille, mais dans la mode. Il est hors de question de faire des pièces qui cachent les formes. Nous partons des couleurs, des coupes que nous aimons. La taille est seulement un paramètre, au même titre que la matière.

Est-ce que vous avez une pièce préférée dans votre future collection ?

Il y a des maillots de bain qui vont sortir cet été. Nous avons travaillé sur une toute nouvelle ligne, nous allons lancer une quinzaine de pièces. Je suis vraiment fan de cette collection qui va arriver.

Vous êtes restés longtemps exclusivement en format digital, à quel moment avez-vous eu envie de connecter avec vos clientes ?

Nous avons testé l'expérience en boutique dans des corners au Printemps et aux Galeries Lafayette. Le projet de cette année est d'ouvrir notre propre magasin éphémère, sur un mois. Nous l'avons projeté sur le dernier semestre de l'année, car nous voulons vraiment créer une véritable expérience autour de la confiance en soi. Nous savons que lorsque les femmes commandent nos produits puis les reçoivent, il y a vraiment quelque chose de magique qui se passe quand elles les enfilent. Nous arrivons à le faire de façon digitale et nous aimerions le transposer en magasin. Nous sommes réellement en train de travailler sur une boutique expérientielle, qui ne soit pas forcément liée au textile. Nous prenons donc le temps de travailler à fond sur le projet pour qu'il soit le plus abouti possible.



“
J'aime comparer les colis
que nous envoyons à des
totems de confiance en soi
”

En sublimant tous les corps et en diffusant un message de confiance et d'acceptation de soi, Almé est devenue plus qu'une simple marque de mode...

J'aime bien citer Enora Malagré, qui souffre d'endométriose et qui a pris beaucoup de poids à cause de son traitement. À chaque fois qu'on lui fait remarquer sa prise de poids, cela la ramène à sa maladie et au fait qu'elle ne pourra sans doute jamais avoir d'enfant. Lorsque nous nous sommes rencontrées, elle a essayé quelques pièces

et elle m'a dit « Almé, pour moi, c'est un médicament. Vos vêtements ont un certain pouvoir de guérison sur moi ». C'est à ce moment-là que j'ai compris, cela faisait 15 ans que je rêvais d'être médecin et quelque part j'arrivais à guérir. J'aime comparer les petits colis que nous envoyons à des totems de confiance en soi. Je crois sincèrement qu'enfiler un vêtement Almé, ce n'est pas seulement s'habiller, c'est renouer avec son corps. Cela permet de se sentir bien dans ses baskets, d'avancer dans la vie, de ne pas broyer du noir et d'avoir des vêtements confortables, mais qui restent ultraféminins.

Justement, quelle relation vous unit avec vos clientes ?

Il y a énormément de points de contact avec la communauté Almé, incarnés par des commentaires Instagram, des mails, des messages. C'est une communauté qui est très mobilisée et qui nous envoie beaucoup d'amour. Elle est très reconnaissante de notre travail et de notre combat. Cela donne du sens à ce que nous faisons quotidiennement. Il y a un cercle vertueux assez incroyable qui s'est créé. Cette communauté va aussi nous challenger sur des couleurs, des matières. Nous interagissons énormément avec elle. Nous sommes très tournés vers l'expérience client.

Avez-vous une figure féminine qui vous inspire ?

Je dirais ma grand-mère. Elle a traversé deux guerres, elle a toujours été élégante en portant un détail très classe. Elle m'a appris ce que la prestance voulait dire, c'est d'être habillé en circonstance. Il faut avoir la juste valeur de notre tenue pour avoir un petit détail qui fait mouche, sans jamais en faire trop. Elle a bâti une entreprise avec mon grand-père en partant de rien. Sa résilience fait sa grande force et elle a réussi à me la transmettre. Elle m'inspire beaucoup. Elle regarde régulièrement nos nouvelles sorties et elle a toujours un petit mot à nous dire qui est hyper pertinent. ●



LA BIJOUTERIE HOFFMANN

brille en ville

Établie en 1956 par le maître horloger Auguste Hoffmann et sa femme Julie-Anne, la bijouterie Hoffmann s'est imposée par son offre haut de gamme et son savoir-faire, sur les bords de la Moselle luxembourgeoise. Une histoire de famille, c'est tout naturellement que leur petite-fille Roxann et son mari Jeff perpétuent l'existence d'un métier brillant. Rencontre.

Commençons par la bonne nouvelle, la grande actualité de votre bijouterie.

Nous sommes heureux d'annoncer notre arrivée à Luxembourg Ville, depuis janvier ! **Fraîchement installés avenue de la Porte-Neuve**, en lieu et place de la maison Bijouterie Wagner, laquelle après plus d'une centaine d'années d'existence a pris une retraite bien méritée !

Pouvez-vous présenter la Bijouterie Hoffmann ?

Nous sommes connus pour notre service personnalisé en boutique, nos exclusivités en matière de bijoux et de montres ainsi que pour nos créations sur mesure réalisées dans notre propre atelier d'orfèvre. Nous sommes également réputés pour notre efficacité pour les réparations de montres, horloges et bijoux. Mais nous pouvons aussi réaliser des créations de toute pièce, la pièce dont vous rêvez !

Quels sont les points forts qui ont fait votre réputation ?

Notre mentalité. Chaque client est unique et nous mettons un point d'honneur à répondre à leurs demandes par un service sur-mesure. Nous tenons à assurer un service de proximité et nous parlons de plus 6 langues. Nous garantissons une approche exclusive à nos clients, grâce à nos créations uniques et à notre charme mosellan connu jusqu'à la capitale !

“

Chaque client est unique et nous mettons un point d'honneur à répondre à leurs demandes par un service sur-mesure

”

Parlez-nous de cette belle aventure, de la Moselle à Luxembourg.

La maison mère située à Grevenmacher existe depuis 1956, d'abord connue pour la vente d'horloges - de parquet et murales. La bijouterie haut de gamme a ensuite trouvé sa place dans la boutique et a vite connu un très grand succès. L'espace fut ainsi doté d'un atelier d'orfèvrerie lors de la reprise par Tom Hoffmann en 1996, qui s'est fait connaître pour ses créations exclusives. En 2020, mon mari Jeff et moi avons repris la maison et après les grands inconvénients liés à la crise sanitaire récente, l'opportunité de s'installer en ville s'est présentée. C'est avec bonheur que nous avons ouvert notre quatrième boutique, cette fois dans la capitale, semblable au concept de notre maison mère et combinant un atelier de création et des produits haut de gamme. Dans nos deux autres boutiques Tommy's by Hoffmann et Catwalk, également situées à Grevenmacher, nous nous concentrons plutôt sur la bijouterie fashion de qualité et des marques de montres tendances...

Justement, quelles sont les marques que nous pouvons retrouver dans vos boutiques ?

Notre clientèle peut trouver des bijoux haut de gamme et des exclusivités venant de belles griffes telles que Giorgio Armani, Nanis, Pesavento, Angela Hübel ou encore Anna Maria Cammilleri. Nous présentons aussi, comme déjà mentionné, nos propres créations et des pièces réalisées par de plus petits ateliers, chinées aux quatre coins du monde. En matière d'horlogerie, notre sélection variée comprend Montblanc, Frédérique Constant, Baume et Mercier, Certina, Maurice Lacroix ou encore Herbelin et Ebel... Du côté des tendances plus contemporaines, nous proposons dans nos deux autres boutiques des marques comme Casio, Fossil, Michael Kors, Seiko, Festina et des bijoux Cœur de Lion, Joop! ou Sif Jakobs... Il y en a pour tous les goûts !

Que représente l'univers de la bijouterie pour vous ?

Tout ! Dans le contexte actuel, il est important que nous ayons des endroits qui nous permettent de nous évader. Lorsqu'un client entre dans une de nos bijouteries, il doit pouvoir profiter de son « me-time », oublier les soucis du quotidien et profiter un peu...

Nous sommes là pour garantir cette parenthèse de plaisir. C'est cela, selon moi, que représente notre métier et notre expertise : offrir un peu de bonheur et un bel endroit où se ressourcer à toutes celles

et tous ceux qui partagent notre passion pour les bijoux et les montres.

Ce métier a été une vocation pour vous ?

En tant que fille d'un commerçant en bijouterie/horlogerie, il a toujours été clair que je ferais perdurer l'affaire familiale. J'adore ce métier et je vis dans le monde des bijoux, ce qui se reflète aussi dans mon approche avec notre clientèle, à laquelle j'aime transmettre ma passion. Avec Jeff, j'ai trouvé mon binôme parfait : son univers étant l'horlogerie, il est expert et incollable en la matière, on se complète à merveille !

Avez-vous un secret pour savoir ce qui plaira à vos clients ?

Nous avons pour habitude de caractériser les habitudes du client, en commençant par lui demander quel est son métier. Selon l'activité, nous pouvons adapter nos propositions vis-à-vis de la durabilité du produit et son usage. Par exemple, pour quelqu'un de manuel, on évite les bijoux fins ou surchargés. Nous nous intéressons aussi au style de notre client et à son besoin. Sportif ou classique, moderne ou vintage... Pour un cadeau, une demande de fiançailles... Chaque nouvelle demande est spéciale.

Étant experte dans votre métier, pouvez-vous nous parler des tendances actuelles en bijouterie ?

En observant la demande, nos meilleures ventes et les grands événements dans le



monde entier, il y a et il y aura une forte présence de l'or jaune. L'or blanc semble être un peu moins demandé. En ce qui nous concerne, nous vendons ce que nous aimons. Nos sélections et créations sont toujours effectuées comme si nous les faisons pour nous...

Comment définiriez-vous l'image, la signature de la Bijouterie Hoffmann ?

Élégante et intemporelle. Les notions d'exception et d'unicité sont au cœur de notre vision. Dans notre bijouterie, les clients ne seront jamais des numéros, ce sont des êtres humains, des personnalités qui viennent acquérir une pièce exclusive de notre maison. C'est ainsi que nous définissons notre identité.

Considérez-vous qu'il existe une forte concurrence dans le monde de la bijouterie au Luxembourg ?

Oui, surtout avec les grandes franchises qui essayent d'évincer les maisons traditionnelles. À l'époque, il y avait quelques belles bijouteries, gérées en famille depuis des décennies, avec une rivalité certes, mais saine, chacun œuvrant à sa manière. Les clients étaient contents d'être toujours servis et reconnus par l'équipe de la bijouterie.

De nos jours, la seule chose qui compte est « qui a la marque la plus connue » ou « qui a les prix les plus bas ». Le client n'est plus une personne, mais un numéro, sur le ticket de caisse ou sur une liste d'attente...

Bijouterie
HOFFMANN

Nouvelle adresse depuis janvier 2023 Luxembourg - Ville : 5, avenue de la porte neuve Tél. : 22 63 70
Grevenmacher : 1, coin Grand-rue Tél. : 75 02 36

www.bijouterie.lu



LE DÉTATOUAGE AU LASER

en cinq questions

Utilisé pour faire disparaître des tatouages, le détatouage au laser apparaît comme la technique de référence. Et il faut dire que la pratique est en plein boom ! Chaque année, bon nombre de nos concitoyens poussent la porte d'un cabinet pour se délaissier d'un dessin indélébile grâce à des lasers toujours plus performants.

TEXTE : CHARLOTTE KAISER





MAISON DE LA BEAUTÉ

SKIN CARE AND BEAUTY

PLUS DE 20 ANS D'EXPÉRIENCE

Comme tous les matins, en relevant votre t-shirt sur votre épaule, vous découvrez, non sans regret, ce tatouage Hello Kitty fait après une soirée (un peu) arrosée.

Et même si au fil du temps, vous vous êtes presque attaché à cette relique du passé, il serait peut-être temps de le faire disparaître. Technique de référence, le détatouage au laser permet d'effacer l'indélébile. Les (anciens) tatoués sont de plus en plus nombreux à sauter le pas, en effectuant plusieurs séances en cabinet pour retrouver leur peau d'avant. Selon un sondage IFOP, réalisé en 2017 dans l'Hexagone, environ 25 % des Français de moins de 30 ans ont révélé avoir au moins un tatouage sur le corps et 1 français sur 4 regrette au moins l'un de ses tatouages. « Certes, la demande augmente, mais je défends l'idée que ce n'est pas forcément lié à une augmentation du nombre de regrets. Des solutions existent donc, de nombreuses personnes viennent consulter. La pression induite par l'indélébilité du tatouage s'efface chez certaines personnes, parce qu'ils savent qu'ils pourront se le faire retirer s'ils le souhaitent », constate Marie Jourdan, dermatologue spécialisée en intervention laser.

QU'EST-CE QUE LE DÉTATOUAGE AU LASER ?

Parmi toutes les techniques mises au point, le détatouage au laser est la technique la plus fiable et efficace. C'est surtout celle qui impacte le moins la peau. Les lasers pigmentaires, utilisés pour faire disparaître des dessins indélébiles, émettent un faisceau lumineux pour illuminer le tatouage. Ces derniers ont une particularité, ils diffusent cette énergie sur un temps extrêmement court, ce qui permet de concentrer l'énergie. Cela permet d'éclater une cible qui est dans la peau, sans éclater la peau elle-même. « Cette lumière va être absorbée par l'encre et elle va être absorbée sur un temps tellement court et d'une manière si intense que cela va éclater l'encre dans la peau », note la dermatologue Marie Jourdan. Par la suite, le système immunitaire de la peau puis le courant sanguin et lymphatique vont venir éliminer les particules d'encre au fil des séances.

À QUOI RESSEMBLE LA PREMIÈRE SÉANCE ?

Avant de se rendre en cabinet, il est conseillé d'appliquer une crème anesthésiante sur votre tatouage. Une fois installée, cette couche protectrice va être nettoyée. Puis, le tatouage va être photographié pour avoir une idée de l'évolution au fil des séances. À chaque rendez-vous, patient comme praticien, doivent impérativement mettre des lunettes pour protéger leurs yeux du laser. Une fois ces prérequis respectés, le dermatologue va illuminer avec des petits impacts l'encre du tatouage,



PARCE QUE TOUTES LES FEMMES MÉRITENT D'ÊTRE CHOYÉES

Pour célébrer la journée de la femme, **le 8 mars** prochain, la Femme sera à l'honneur. Non pas pendant une seule journée mais bien **durant tout le mois de mars**.



Nous vous offrons une remise de **10 %***
sur une sélection de soins cabine
durant tout le mois.

et **10 %** sur tous les produits de vente le **8 mars**.

*voir conditions en institut.

PCA skin

GUINOT
INSTITUT • PARIS

IPG
• PARIS •

THALGO
LA BEAUTÉ MARINE



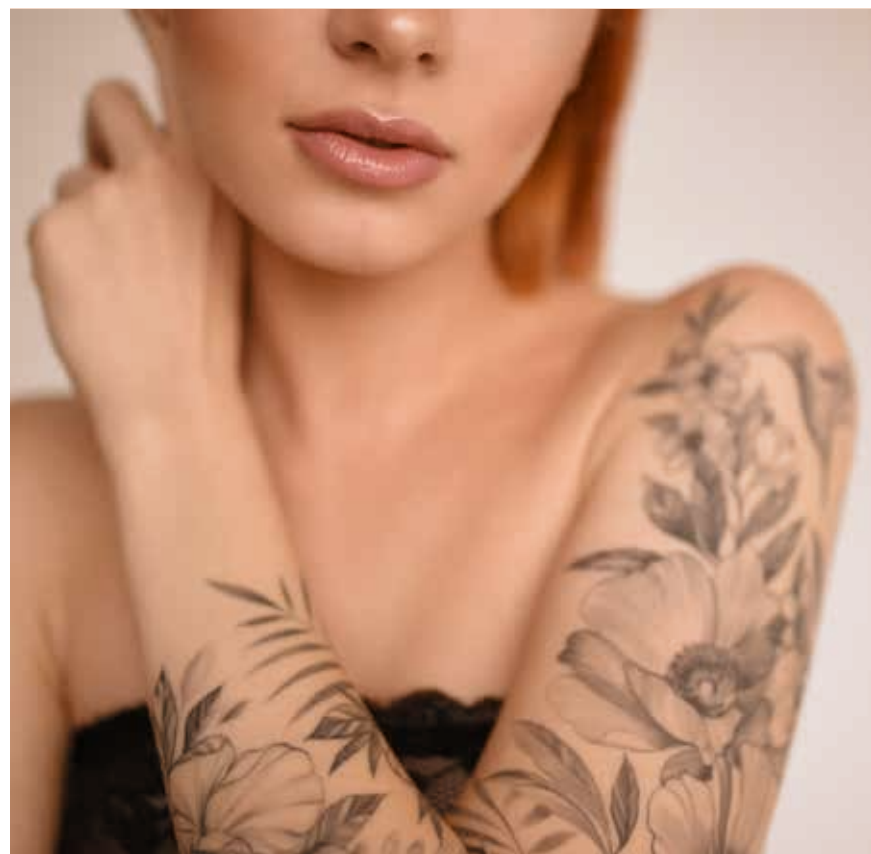
14, Bld. Robert Schuman,
L-8340 Olm - Capellen • Tél. : 30 81 39

Retrouvez l'ensemble de la carte des soins
sur www.maisondelabeaute.lu et sur

à l'aide de l'énergie du laser. « Nous voyons disparaître le tatouage sous nos yeux, mais c'est en réalité un effet d'optique. Il y a un dégagement de gaz au moment de l'application. Il y a une sorte de décollement entre l'épiderme et le derme qui fait que nous avons une sensation de blanchiment », explique le docteur Marie Jourdan. Des compresses ainsi qu'une crème cicatrisante vont ensuite venir calmer la zone traitée. « Nous prévenons le patient qu'il y aura une inflammation, parfois un œdème qui peut entraîner des cloques ou des croûtes. Pendant toute la durée de la cicatrisation, la zone détatouée doit être protégée du soleil », souffle la dermatologue.

LE TATOUAGE DISPARAÎT-IL ENTIÈREMENT ?

Le nombre de séances varie selon l'ancienneté, la densité, la profondeur et la quantité d'encre utiliser pour réaliser le tatouage. Cela dépend aussi de la zone sur laquelle il a été dessiné. « Le tatouage est comme un caillou sous la peau, le laser va effriter ce dernier. Si c'est des petits graviers que l'on a sous la peau, cela va partir très vite. Au contraire, si c'est un énorme rocher, il va falloir taper dessus plusieurs fois pour en venir à bout », résume le docteur Marie Jourdan. Les couleurs vertes et jaunes sont les plus compliquées à enlever. Plus le tatouage sera coloré et imposant, plus il sera difficile à effacer. « Nous avons à notre disposition plusieurs types d'énergie qui sont plus ou moins absorbées selon la couleur du tatouage. Toutefois, il y a des couleurs, plus précisément des molécules, qui posent problème. Par exemple, le vert peut être fabriqué par plusieurs pigments et nous ne savons jamais vraiment lequel. Il y a donc des verts qui vont très bien partir, et d'autres qui vont davantage résister au laser », détaille la dermatologue. Des séances répétées dans un laps de temps très court peuvent venir abîmer le pigment de la peau et faire des marques blanches.



EST-CE DOULOUREUX ?

« Oui, cela fait mal », confirme Marie Jourdan, dermatologue spécialisée en intervention laser. La douleur ressentie est très différente de celle perçue pendant la séance de tatouage, puisque des aiguilles viennent piquer la peau pour y faire rentrer l'encre. Ici, c'est un éclatement, donc une douleur très fugace au moment de la séance que l'on peut contrôler en mettant de la crème anesthésiante. On peut compléter, en cas d'appréhension ou de zone très douloureuse telle que la cheville, en injectant un anesthésiant.

UN MÊME RÉSULTAT SUR TOUTES LES PEAUX ?

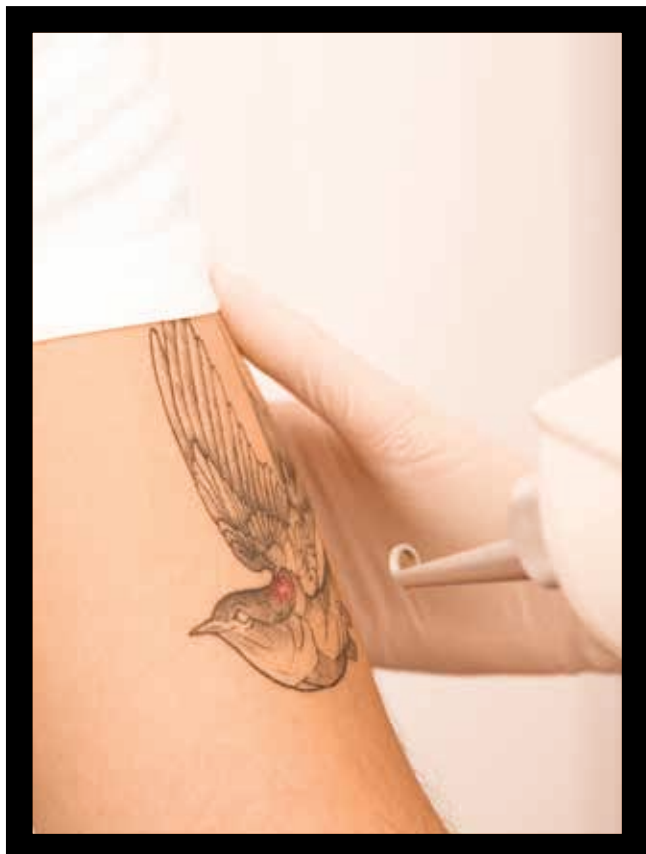
Il va sans dire que toutes les peaux ne réagissent pas de la même façon.

L'endroit va également énormément influencer sur le résultat. « Il existe des spécificités selon l'origine génétique du patient. Ainsi, les personnes ayant la peau mate vont parfois réagir différemment et développer des réactions pigmentaires sur la zone de l'inflammation », précise le docteur Marie Jourdan. Dans ce cas-là, les séances de détatouage vont être suivies d'un traitement esthétique.

Le dermatologue va ainsi réparer la peau abîmée, afin de diminuer les hyperpigmentations, en utilisant un laser de remodelage. C'est donc un détatouage en deux temps. « Lorsque l'on détatoue sur une peau noire, il faut aussi adapter la longueur d'onde et espacer les séances. La prise en charge est un peu différente, mais le principe physique reste le même », poursuit la dermatologue. ●

DÉTATOUAGE CHIMIQUE : GARE AUX ARNAQUES

Récemment, une toute nouvelle technique de détatouage est apparue dans les salons de beauté : le détatouage chimique. Vantée par des publicités peu scrupuleuses, la méthode, celle dite du « stylo magique », s'avère être très dangereuse pour la peau. « Les techniques dites chimiques vont injecter directement de l'acide dans la peau dans le but de créer une croûte, une brûlure dermique, qui va faire partir le tatouage. Ces dernières sont complètement aveugles et ne font pas la différence entre le tatouage et la peau. Elles peuvent causer des dommages irréversibles », avertit la dermatologue. Ne vous laissez pas non plus tenter par les crèmes magiques ou autres techniques farfelues qui sont de véritables arnaques commerciales, elles ne feront pas disparaître votre tatouage. « Le laser est la technique de référence, car c'est la seule technique, sur le plan physique, qui permet de cibler le tatouage en évitant le plus possible de provoquer des dommages collatéraux dans la peau », conclut le docteur Marie Jourdan.



*Un teint hâlé
de retour de vacances...
toute l'année*





Venez découvrir l'institut **Ambiance Sun**, à Rodange, spécialisé dans le bronzage. La propriétaire Anne Obchette et son équipe vous accueillent depuis plus de 20 ans.

Ambiance Sun est l'endroit idéal pour recevoir des conseils en pagaille sur les UV, mais surtout, pour obtenir un bronzage rapide et de qualité ! En plus de ce service de cabines solariums, l'institut propose des prestations d'esthétique et d'onglerie (épilation définitive, extensions de cils, maquillage permanent...).

Deux parkings, à proximité de l'institut, vont bientôt ouvrir et faciliteront le stationnement.



3 Route de Longwy, L-4830 Rodange
T. : 26 50 20 34 / Gsm. : +32 49 41 04 43 2
ambiancesun@gmail.com

Prenez rendez-vous en ligne et retrouvez-nous sur  

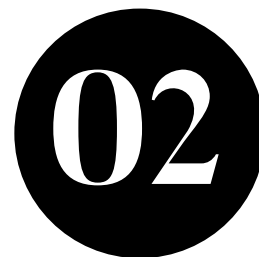
www.ambianceannesun.lu

MUST-HAVE

SUAVE



Cette nouvelle senteur féminine évoque la force douce de la jeunesse, la sensualité, la passion. Sucrée fruitée, la fragrance gourmande réinterprète l'eau de parfum euphoria originale d'un point de vue olfactif. Dans le cœur, l'orchidée rayonnante d'euphoria est allégée par une rose dimensionnelle qui lui confère une petite touche de fraîcheur juteuse. La composition se termine sur un sillage de vanille léger, adouci par le cachemire qui apporte un soupçon de raffinement sensuel. Ensemble, les notes olfactives créent un accord ambré addictif assorti de féminité et d'une chaleur puissante. **Euphoria Eau de toilette. Calvin Klein.**



ICONIQUE

L'émulsion écologique, la reformulation d'un soin iconique. Ce soin fondamental agit à deux niveaux, pour augmenter la résilience de la peau et sa capacité à se défendre des agressions extérieures. Sa nouvelle version transforme la peau jour après jour : boostée par le complexe d'origine végétale placé au cœur de la formule, sa capacité à se protéger des agressions extérieures est améliorée.

Émulsion écologique. Sisley

ÉDITION LIMITÉE

Référence absolue des autobronzants et appréciée pour sa formule fiable et infaillible, la Self Tanning Classic Mousse se décline désormais en une édition limitée au délicieux parfum de baies qui ravira les utilisateurs fidèles et les nouveaux fans en leur offrant une expérience qui titille les sens. Le nouveau parfum exclusif, aux notes de baies fraîches associées à une touche de rose, de vanille suave de caramel. La couleur claire de la mousse facilite son application, la texture légère glisse sur la peau et sèche en quelques secondes. De cette façon, l'application sans erreur de l'autobronzant est très facile, même pour l'utilisatrice la moins expérimentée. **Self Tan Classic Berry Sorbet. Saint-Tropez.**



REMODELAGE



Ce soin s'est enrichi d'extraits de célosie (qui contribue à limiter le stockage des graisses) et de scabieuse (qui favorise le déstockage), de caféine végétale (pour renforcer l'action amincissante) de l'extrait de mitracarpus (pour raffermir) et d'extrait d'aloë vera (pour l'hydratation). Raffermie, lissée, hydratée, la peau est souple, douce et satinée. Les plis sont lissés, la silhouette est redéfinie. **Masvelt Advanced. Clarins.**

QUATRE

BOUFFÉE D'AIR



Une texture sublime et aérienne vient fusionner avec le contour des yeux pour l'envelopper d'un cocon de sensations et lui insuffler une nouvelle énergie. Révolutionnaire, la texture de ce soin est évolutive et se reconstitue en surface

chaque jour pour délivrer une dose d'oxygène à l'épiderme. Hautement sensorielle, la texture se fond dans la peau comme une caresse veloutée dans un moment de volupté unique et efficace dès la première application. La solution pour toute personne dont le contour des yeux est marqué par le stress, le manque de sommeil, le tabagisme, la pollution... **DetO2x Eye. Valmont.**



DESSANGE

PARIS

38 rue du Curé
L-1368 Luxembourg
Tél.: 22.68.26

26 Avenue de la Liberté
L-1930 Luxembourg
Tél.: 48.80.32

80 route de longwy,
City Concorde- Bertrange
Tél.: 26.25.91.86

5 rue Alphonse Weicker
C.C Auchan-Kirchberg
Tél.: 43.84.44

On a testé
pour vous

GUERLAIN

**TERRACOTTA LE TEINT
ET PARURE GOLD
SKIN MATTE**



Produit mythique de la maison Guerlain, la célèbre poudre Terracotta se décline désormais en fond de teint. Une nouvelle gamme, formulée à 95 % d'ingrédients d'origine naturelle, qui allie la légèreté d'une poudre à la perfection d'un fond de teint. Longue tenue et sans transfert, le produit est gage d'un teint éclatant et lumineux, comme après un séjour au grand air.

Le fond de teint Parure Gold Skin Matte combine maquillage et soin à merveille, offrant une tenue infailible 24 heures. Doté d'une texture fondante, il vient sublimer la peau, application après application. La formule de ce produit associe une touche d'or pur 24 carats à un duo d'extraits de pivoine blanche dans une formule, secret d'une peau rayonnante.



DOROTHÉE DILLENSCHNEIDER

Les plus

J'ai eu une préférence pour le fond de teint Parure Gold skin matte, plus adapté à ma peau. Il est assez couvrant, ne s'oxyde pas et s'intègre parfaitement à ma peau qui ne s'assèche pas. Le rendu est vraiment naturel et lumineux.

Les moins

Malheureusement, le Terracotta s'est oxydé sur ma peau. Le produit ne me correspondait pas.



CHARLOTTE KAISER

Les plus

Après avoir testé les deux fonds de teint, j'opterais plus pour le Terracotta le teint en usage quotidien. Il se fond très bien dans la peau et ne marque pas les zones de sécheresse. Fluide et léger, il vous conviendra si vous aimez les fond de teint qui restent naturels. Le fond de teint réussit tout de même à donner un effet glow et lumineux très agréable.

Les moins

RAS



JULIE KIEFFER

Les plus

J'ai passé tout l'hiver à chercher un fond de teint qui s'adapterait parfaitement à ma carnation et je l'ai trouvé : le Terracotta de Guerlain ! La texture est incroyablement fluide, la matière glisse sur la peau. Cette texture légère fait la différence par rapport à tous les autres fonds de teint que j'ai pu tester. Son plus ? Infusée à l'huile d'argan, la matière est modulable à souhait en fonction de ses envies sans faire d'excès de matière.

Les moins

Je vous conseille de l'appliquer au pinceau, l'application aux doigts ne sublimerait pas le produit.



MARIA PIETRANGELI

Les plus

J'ai essayé les deux produits et j'ai une large préférence pour le teint Parure Gold skin matte. Sa texture souple s'applique avec beaucoup de facilité pour une longue tenue. Le résultat est bien évidemment mat, mais également lumineux. Une large palette de nuance m'a permis de trouver la plus adaptée à ma peau. Mais plus qu'un fond de teint c'est un véritable soin qui sublime la peau jour après jour, application après application. J'adore.

Les moins

RAS



THE SPIRIT OF DUBAI



ROJA PARFUMS



ELECTIMUSS



CLIVE CHRISTIAN



HFC PARIS



GOLDFIELD & BANKS



XERJOFF



WILGERMAIN

“
Passionné par le monde des parfums
de niche depuis plusieurs années,
je veux partager cet amour pour le
monde olfactif. Vous trouverez dans ma
parfumerie un choix de 40 marques,
parmi les plus recherchées au monde.
Laissez-vous séduire par des senteurs
exclusives, accessibles pour tout budget.

”
Jim Leweck



INTROSPECTION

HAUTE PARFUMERIE

À LIPPERSCHIED

Visitez notre site internet ou venez nous rendre visite dans notre parfumerie à Lipperscheid.

Introspection Sàrl • Leweck Resort L-9378 Lipperscheid
www.introspection.lu • info@introspection.lu • Tél. : 661 506 750

Infertilité UN ENJEU SOCIÉTAL MAJEUR

Au Luxembourg, 12 à 15 % des couples rencontrent des difficultés pour concevoir un enfant naturellement, les obligeant à se lancer dans l'assistance médicale à la procréation. Les origines de cette infertilité galopante sont d'ordre sociologique, environnemental et biologique.

TEXTE : CHARLOTTE KAISER



Dans le pays, l'acteur de référence est le Laboratoire national de procréation médicalement assistée. Depuis 2005, année de création du centre de procréation médicalement assistée (PMA), plus d'un millier de bébés sont nés à la suite d'une fécondation in vitro, au Luxembourg. Un chiffre qui traduit la forte demande locale. Le Laboratoire national de PMA assure ainsi une prise en charge en trois niveaux. En cas de trouble de l'ovulation, chez un jeune couple, et en l'absence d'autres facteurs associés, une stimulation ovarienne pourra être pratiquée. Les couples peuvent aussi être orientés vers une insémination artificielle ou vers une fécondation in vitro. Dans ce cas précis, la rencontre des spermatozoïdes et des ovocytes se déroule en laboratoire, en dehors du corps féminin. Chaque année, le centre réalise environ 700 fécondations in vitro et entre 300 et 400 inséminations artificielles.

On parle d'infertilité lorsqu'un couple ne parvient pas à démarrer une grossesse après un an minimum de rapports réguliers sans contraception. 12 à 15 % des couples luxembourgeois rencontrent des difficultés pour concevoir un enfant naturellement. Et le nombre de patients qui viennent consulter est en constante augmentation. Au Luxembourg, les couples lesbiens et femmes célibataires peuvent prétendre à un traitement au même titre que les couples hétérosexuels.

LA QUESTION DE L'ÂGE

« L'infertilité ne cesse de progresser, tous les indicateurs vont dans ce sens. Nous avons chaque année à peu près entre 10 et 15 % d'augmentation », note le Dr Thierry Forges, médecin-biologiste qui dirige le Laboratoire de PMA du Centre hospitalier de Luxembourg. Une augmentation qui est en partie due à l'âge des futurs parents. « Dans tous les pays développés, l'âge moyen des mères à la première naissance s'élève de plus en plus. Le Luxembourg fait partie des pays



européens où les femmes ont des enfants le plus tard », détaille le docteur. Les femmes luxembourgeoises donnent naissance à leur premier enfant à l'âge moyen de 31 ans, faisant d'elles les troisièmes mamans les plus âgées d'Europe, derrière les Italiennes et les Espagnoles, selon un rapport d'Eurostat. Au début des années 2000, cet âge était de 29 ans. « Dès 37 ans, les chances diminuent. Après 40 ans, elles sont en chute libre. Il faut tout faire pour réaliser son projet parental le plus tôt possible. Un des risques du traitement reste la grossesse multiple de haut rang », confirme le biologiste.

UN DÉSIR TARDIF

Dans un monde idéal, les femmes entameraient leur projet parental au moment où elles sont le plus fertiles. Mais la réalité reste très différente.

Une carrière qui décolle, une stabilité affective et financière qui peine à se dessiner... L'horloge biologique ne suit pas toujours la réalité du moment.

“
Dans 40% des cas, l'infertilité résulte d'un problème à la fois féminin et masculin
”

De plus en plus de femmes, écoutant leurs envies professionnelles comme personnelles, souhaitent avoir leur premier enfant à la fin de la trentaine ou au début de la quarantaine. L'âge de la grossesse est d'ailleurs très souvent un marqueur social. Plus les femmes optent pour des études longues, plus la naissance de leur premier enfant sera tardive. Aussi, parmi les femmes actives, les cadres ont la plus forte fécondité tardive. En revanche, les femmes ayant fait des études plus courtes, tomberont enceintes plus rapidement que les autres. Au Luxembourg, la limite d'âge pour le remboursement par la Caisse nationale de santé (CNS) d'une fécondation in vitro est fixée à 43 ans.

“

L'horloge biologique ne suit pas toujours la réalité du moment

”

DES FACTEURS MULTIPLES

L'origine des difficultés de conception naturelle a longtemps été imputée aux femmes, mais la réalité est plus complexe. Dans 40 % des cas, l'infertilité résulte d'un problème à la fois féminin et masculin. Ainsi, le facteur de l'âge n'explique pas à lui seul les problèmes d'infertilité qui touchent les couples luxembourgeois.

Chez la femme, cette difficulté à concevoir un enfant peut être liée à une anomalie au niveau des trompes ou à des troubles de l'ovulation. L'infertilité féminine peut également être provoquée par des maladies ou des dysfonctionnements gynécologiques : endométriose, syndrome des ovaires polykystiques (SOPK)... L'exposition à des facteurs environnementaux (perturbateurs

endocriniens, pollution atmosphérique...) peut aussi être à l'origine d'une baisse de la fertilité. Plusieurs études ont montré que ces facteurs auraient un impact direct sur la qualité du sperme. L'obésité, le tabagisme, la consommation de drogue diminue aussi la fertilité chez les hommes comme chez les femmes. Dans 15 % des cas, l'infertilité reste inexpliquée. À noter que compte tenu de la superficie de son territoire, le Luxembourg ne possède pas sa propre banque de sperme, mais fait appel aux banques européennes.

UN PARCOURS PMA COMPLEXE

Une fois le diagnostic posé, après avoir réalisé une batterie d'examen, un long parcours commence. Les délais de prise en charge au Laboratoire national de PMA peuvent dépasser les quatre mois, ce qui conduit de nombreux Luxembourgeois à faire le choix de l'étranger. Ces derniers se rendent pour la plupart dans des cliniques privées en Allemagne, en Belgique et même en Espagne. Il faut dire que le Laboratoire national de PMA supporte seul la demande locale. Le centre FIV de la clinique Bohler a cessé toute activité

liée à la procréation médicalement assistée. « Le délai d'attente reste relatif. Pour faire face à l'augmentation de la demande, il faut du personnel à la fois au niveau gynécologique, mais aussi au niveau du laboratoire », explique le médecin-biologiste Thierry Forges.

À partir du mois prochain, une gynécologue supplémentaire, formée en fécondation in vitro, va rejoindre l'équipe. « Pour le laboratoire, nous sommes toujours en déficit de main-d'œuvre. Nous allons donc procéder à un recrutement qui va apporter un peu de renfort, mais les conditions de travail ne sont toujours pas optimales », conclut-il. ●

“

12 à 15% des couples luxembourgeois rencontrent des difficultés pour concevoir un enfant naturellement

”

QUAND MATERNITÉ RIME AVEC SORORITÉ



« Parce que le savoir c'est le pouvoir », Clémentine Galey a créé un podcast, répondant au doux nom de *Bliss Stories* (bliss signifiant extase en anglais), sur la grossesse et la maternité. Chaque lundi, elle accueille des femmes de tout horizon qui racontent leur post-partum heureux ou pas, leur deuil périnatal, les violences gynécologiques qu'elles ont pu subir, mais aussi les émotions qui les ont traversées pendant leur parcours PMA. Une façon de libérer la parole autour de cette période si importante dans la vie d'une femme. Un podcast que l'on ose qualifier d'utilité publique, tant les récits de ces femmes, sans filtre, ont aidé à lever le voile sur des sujets que l'on a tendance à enfouir.

CONTRE LE CANCER

Se faire dépister c'est mettre toutes les chances de son côté

Cancer du sein

La plupart des cancers du sein se développent à partir de 50 ans. Avant cet âge, le dépistage se fait sur avis médical.

Le dépistage se fait à partir de



25 ANS

Consultation :
détermination du risque ; suivi individuel en cas de risque élevé. Examen clinique des seins tous les ans.



ENTRE 50 ET 69 ANS

Dépistage organisé sur invitation :
mammographie effectuée tous les 2 ans.

Cancer colorectal

La plupart des cancers colorectaux se développent lentement, souvent sans douleur ni signe distinctif, à partir de petites lésions. Ces lésions, polypes ou cancers, se mettent souvent à saigner, mais ce saignement n'est pas visible à l'œil nu.

Le dépistage se fait à partir de



25 ANS

Consultation :
détermination du risque par le médecin ; suivi individuel en cas de risque élevé.



ENTRE 55 ET 74 ANS

Dépistage organisé sur invitation :
test FIT de recherche de sang dans les selles tous les 2 ans.

Cancer du col de l'utérus

Les cancers du col se développent lentement et sont pour la plupart dûs à une infection par le virus HPV (papillomavirus).

Le dépistage se fait



ENTRE 25 ET 69 ANS



Consultation :
Frottis du col tous les 3 ans sur prescription médicale.

**PARTICIPER AUX PROGRAMMES DE DÉPISTAGE DES CANCERS,
c'est se donner la chance de détecter le cancer le plus tôt possible
et d'augmenter ses chances de guérison.**

Centre de coordination des programmes de dépistage des cancers

Ministère de la Santé, Direction de la santé • Tél. : 247 755 70 • Fax : 247 955 63 • mammographie@ms.etat.lu • colorectal@ms.etat.lu • www.sante.lu • www.cns.lu



LE GOUVERNEMENT
DU GRAND-DUCHÉ DE LUXEMBOURG
Ministère de la Santé

Direction de la santé

News HEALTHY

AROMATHÉRAPIE, MON PARI HEALTHY

TEXTE : LISA BEYS

BIEN CHOISIR, C'EST ESSENTIEL !



Élixir magique ? Non, concentré actif de plante ! Extrait par distillation ou vapeur d'eau, les huiles essentielles (HE) sont utilisées depuis le XVI^e siècle à des fins thérapeutiques et cosmétiques. Leur prix varie en fonction de la rareté des ingrédients, de leur qualité et difficulté d'extraction : on choisit toujours un produit bio, 100% naturel et pur. On vérifie bien le nom latin pour éviter de confondre les sous-espèces au sein d'une même famille, ainsi que les propriétés et contre-indications (enfants, femmes enceintes).

SOIGNER LES BOBOS DE L'HIVER

Pour le rhume de l'adulte, on mélange 3 ml d'HE de tea tree, 2 ml d'eucalyptus radié et 5 ml de ravinstara. On en applique un peu sur le thorax, la nuque et le cou, en changeant à chaque fois le lieu d'application. Fatigue, maux de tête, toux ? On privilégie l'HE de menthe poivrée : verser trois à quatre gouttes dans de l'eau très chaude en inhalant les effluves (interdit en cas de grossesse). Pour en savoir plus : Anne Dufour, *Ma bible de la santé au naturel*, Leduc.s éditions, 2017.

Alliés naturels **POUR UNE DIGESTION APAISÉE**

Pour apaiser les douleurs de l'intestin irritable, on applique deux gouttes d'HE de basilic ou d'estragon sur le ventre, et on masse doucement. En cas de spasmes, on fait fondre en bouche une goutte d'estragon, à allier avec des tisanes de camomille et de menthe poivrée. En cas de constipation, on applique deux gouttes d'HE de gingembre sur le ventre et on masse lentement et profondément.



ROMARIN : LA NOUVELLE STAR ?



Le romarin connaît actuellement un boom inédit sur Tik Tok du fait de ses effets stimulants et purifiants pour le cuir chevelu : moins de pellicules, limitation de la chute et surtout stimulation de la pousse des cheveux ! Pour un bain d'huile 100 % naturel : après avoir chauffé 250 ml d'huile d'amande douce, ajoutez les feuilles d'une botte de romarin frais jusqu'à ébullition, puis filtrez et laissez refroidir la préparation dans un bocal en verre. Ajoutez huit gouttes d'HE de romarin à cinéole. À utiliser avant le shampoing !

La rose, vertus insoupçonnées

Une étude inédite, publiée le 2 janvier 2023 dans *The Journal of Science and Healing*, démontre que l'odeur de la rose permet de réduire le stress ! Des chercheurs ont réparti une centaine d'infirmières en trois groupes, exposés plusieurs heures par jour aux odeurs de lavande, de rose ou de sésame (cette dernière étant utilisée comme placebo). Après quatre semaines, le groupe « rose » a connu une réduction significative du stress professionnel : une solution naturelle et novatrice.

masque express naturel ANTI-ÂGE, EN 5 MINUTES CHRONO !

Faire fondre au bain-marie 50 g de beurre de karité, puis ajouter 5 ml d'huile végétale neutre (amande douce, pépins de raisin). Ajouter 15 gouttes d'HE de ciste et 15 gouttes d'HE de patchouli. On mélange bien les ingrédients pour une texture homogène, puis on laisse reposer une heure au frigo. On laisse poser 30 minutes en évitant le contour des yeux, puis on rince soigneusement à l'eau tiède : résultat, un teint éclatant et ferme !



51 000 tonnes

51 000 tonnes d'huile essentielle (HE) d'orange sont produites par an : c'est la première au monde ! Calmante, elle apaise les tensions et véhicule bonne humeur et optimisme. En diffusion, elle aide à lutter contre les troubles du sommeil.



CONSEILS ET BONNES PRATIQUES

AIDER SON ENFANT DANS L'APPRENTISSAGE D'UNE LANGUE ÉTRANGÈRE

« Une langue différente est une vision différente de la vie », dit Federico Fellini. Rien que pour cela, il importe de veiller à ce que ses enfants maîtrisent au moins deux langues. Ce n'est pas en leur insufflant trois mots d'anglais au petit-déjeuner ou en les obligeant à se taper des séries en chinois qu'ils le deviendront. Mais avec de la motivation et du travail, rien d'impossible.

Voici quelques outils, conseils et bonnes pratiques pour aider ses enfants à devenir bilingues (ou à s'en rapprocher).

TEXTE : FABRICE BARBIAN

FAVORISER LE BAIN LINGUISTIQUE

Et cela sans attendre, partant du principe que le cerveau des enfants est comme une éponge qui absorbe tout sur son passage. Il est clair que si les parents ont des langues maternelles différentes, ça va être du velours que d'en favoriser l'apprentissage. Cela dit, rien n'empêche de s'attacher à « transmettre » aussi une langue que l'on maîtrise bien (et tant pis si ce n'est pas parfait). Mieux vaut tout de même que l'accent suive. Parler l'anglais avec un accent français de chez « freinche », faut voir si cela participe vraiment à enrichir l'oreille du petit.

“

Maîtriser les règles de grammaire et les verbes irréguliers est nécessaire mais ce n'est pas la priorité des priorités

”

Avec les très jeunes enfants ce qui compte, en tout cas, c'est de les familiariser avec des sonorités différentes. Pour qu'ils aient quelques repères (notamment s'ils sont en contact avec 3 ou 4 langues différentes), il est conseillé d'associer une langue avec un moment de la journée comme, par exemple, ne parler l'allemand qu'au cours du petit-déjeuner et l'espagnol à l'heure du bain.

EN S'AMUSANT

Que l'on soit clair, tout cela doit se faire avec plaisir, en s'amusant et il est assurément utile d'exploiter tous les supports disponibles : jeux, dessins animés, livres, applis (pédagogiques), films... L'offre est pléthorique y compris en ligne.

En ce qui concerne les séries, les dessins animés ou les films, Netflix a pour avantage de permettre de les voir en VO sous-titrée mais pas uniquement. Sur Netflix mais aussi sur YouTube, une extension Google Chrome appelée Language Reactor (ex Learning languages with Netflix) est également disponible.

Concrètement, elle permet d'avoir deux lignes de sous-titres à l'écran. La première c'est votre langue natale pour bien comprendre ce qui est dit dans la scène. La seconde ligne s'affiche dans la langue étrangère que vous souhaitez apprendre (ou découvrir). Cela ne fonctionne pas pour l'ensemble du catalogue Netflix mais l'offre s'étoffe.

DE LA... SUBSTANCE

Parler des langues différentes c'est bien mais c'est encore plus savoureux quand cela s'accompagne d'histoires, de découvertes, d'images, d'émotions et d'escapades. Apprendre l'italien, c'est plus sympa en dégustant l'une ou l'autre spécialité culinaire transalpine, en regardant un reportage sur Venise ou Rome, en racontant ses souvenirs de boum, lorsque le *Ti Amo* d'Umberto Tozzi, animé le dancefloor.

Oui, bien entendu, en prenant soin de faire un petit tri, inutile d'entrer dans les détails. La musique et les chansons ont assurément toute leur place dans l'apprentissage d'une langue.

PRATIQUER, PRATIQUER ET... PRATIQUER ENCORE

Habituer l'oreille, attiser la curiosité, jouer les perroquets... C'est toujours bénéfique mais à un moment, il va falloir s'y mettre sérieusement tout de même. Et pratiquer. Bien évidemment que maîtriser les règles de grammaire et les verbes irréguliers est nécessaire mais ce n'est pas la priorité des priorités. Dès que les bases sont acquises, il faut que les enfants puissent se lancer pour parler, échanger, discuter... Une langue s'apprend en la pratiquant.

Bien entendu qu'il y aura des erreurs et qu'il importe de les corriger. Mais ce n'est pas le plus important. Ce qui compte, c'est de parvenir à se faire comprendre de ses interlocuteurs et dialoguer. Pour « pratiquer », différentes options sont sur la table. Inscrire l'enfant dans une école bilingue (et même trilingue), ce qui au Luxembourg ne pose assurément aucune difficulté, c'est certain. Sauf peut-être si l'ambition est d'apprendre le suédois, le khmer ou l'arabe. D'autres leviers sont alors à activer comme des cours collectifs ou particuliers, dès 6 ou 7 ans. Une autre option consiste à embaucher une nounou ou une jeune fille (ou un garçon) au pair, maîtrisant la langue désirée, par exemple. Pour les ados et pour un apprentissage plus soutenu encore, cela peut encore



s'enrichir de séjours linguistiques durant les vacances scolaires, pour de véritables immersions. Ce ne sont pas les possibilités qui manquent. Enfin, rien n'empêche l'enfant, devenu grand, d'aller faire ses études à l'étranger ou d'opter pour des cursus bilingues au lycée, à l'université ou dans de grandes écoles.

COMME LA GYMNASTIQUE OU LE PIANO

Pour progresser dans une langue, il importe de la « pratiquer »

régulièrement et d'inscrire l'apprentissage dans la durée. Comme pour une activité sportive ou le piano, c'est en s'entraînant régulièrement (comprendre 2 ou 3 heures par semaine) que l'on progresse.

Et nul doute que les progrès sont plus significatifs quand on se fixe un objectif à atteindre ou que les sources de motivation sont bien identifiées. Pour l'apprenant, pouvoir clairement répondre à la question « pourquoi je veux apprendre cette langue ? », est déjà un très bon point. ●

LE PLEIN DE BÉNÉFICES

L'apprentissage d'une langue est une gymnastique qui renforce les capacités de concentration, de tonicité et de mémorisation. Les personnes bilingues (ou polyglottes) font dès lors preuve de davantage d'agilité et de flexibilité. Elles « apprennent » plus facilement, y compris d'autres langues d'ailleurs. Parler plusieurs langues

favorise l'ouverture d'esprit ne serait-ce que parce que ces personnes sont davantage sensibilisées à l'existence d'autres cultures, à d'autres façons de « penser », plus familiarisées avec ce que l'on appelle « la différence ». Maîtriser plusieurs langues permet, bien évidemment, d'élargir ses relations. Nul doute qu'être bilingue ou polyglotte

est assurément un atout considérable sur le marché du travail. Plusieurs études ont mis en lumière que les personnes bilingues utilisent moins de zones de leur cerveau mais avec davantage d'intensité. Cela aurait pour effet de ralentir le vieillissement du cerveau et de facto l'apparition de maladies neurodégénératives.



CRÈCHE EN FORÊT

Bonne nouvelle pour les parents, **une nouvelle crèche Boumba vient d'ouvrir à Schiffflange** ! La structure, comme les trois autres garderies du groupe (situées à Esch-sur-Alzette), propose un projet pédagogique innovant **tourné vers la nature**.

Un espace bibliothèque et des séances de psychomotricité favoriseront également les apprentissages autonomes. L'objectif : contribuer à l'épanouissement et au bien-être de chaque enfant.

SERVICE DE RAMASSAGE SCOLAIRE
SUR ESCH-SUR-ALZETTE ET SCHIFFFLANGE

www.boumba.lu

**NOUVELLE ADRESSE
À SCHIFFFLANGE : 39 ROUTE D'ESCH
TÉL. : 26 55 08 08 69**

117 Rue de Luxembourg
L-4221 Esch-sur-Alzette
tél. : 26 55 08 08

3 Rue Michel Lentz
L-4209 Esch-sur-Alzette
Tél. : 26 55 08 08 40

36 Rue de la Fontaine
L-4122 Esch-sur-Alzette
Tél. : 26 17 66 88

WAVY BLUE



**PORCELAIN SUPERSTORE
(SOL EN TERRAZZO)**

Comme une odeur des années 60, ambiance maison d'architecte sur les hauteurs d'Hollywood. Le terrazzo côtoie le formica, la porcelaine et le fer forgé. Pour apporter une touche de modernité, on fait le choix de la sobriété avec du bleu pastel et du blanc, que l'on vient adoucir avec du mobilier aux courbes organiques.



MATALAN
(ÉTAGÈRE DE RANGEMENT)



IKEA
(BOÎTE DE RANGEMENT)



SCANDILOGE
(MEUBLE VASQUE)



WOODENDOT
(ÉTAGÈRE MURALE)



MAISONS DU MONDE
(VASE)



DESENIO
(POSTER)



NORMANN COPENHAGEN
(MIROIR À POSER)



LAUFEN
(BAIGNOIRE)



LA REDOUTE INTÉRIEURS
(SET DE SALLE DE BAIN)

AGRANDIR L'HABITAT ÊTRE ENFIN CHEZ SOI

Agrandir l'habitat est une entreprise spécialisée dans les travaux d'agrandissement et de rénovation. Sa proposition ? « Changer de maison, sans changer de maison ». Une entreprise qui a su se faire un nom depuis 1994, avec à son compte plus de 1100 projets clé en main réalisés au Luxembourg et dans la Grande Région. Rencontre avec Patrice Dusautier, chef d'orchestre de ces détecteurs de potentiel et fournisseurs de sérénité.



Pouvez-vous présenter votre entreprise ?

Patrice Dusautier : Agrandir l'Habitat existe depuis maintenant 28 ans, j'ai repris l'entreprise depuis 10 ans. Le métier d'Agrandir c'est de rénover, de réaliser des agrandissements de maisons et résidences au Luxembourg et dans la Grande Région avec nos propres équipes. Nous avons 14 corps de métiers en interne.

Nous réalisons le gros œuvre, peinture, électricité, charpente, menuiserie, plâtre, chauffage, sanitaire par nos propres moyens.

À qui vous adressez-vous ?

Patrice Dusautier : Notre cible est le marché privé essentiellement, nous avons quelques projets publics mais cela reste relativement limité. On s'adresse

principalement aux particuliers pour leur habitat et à des promoteurs concernant les projets résidentiels.

Quel est le concept d'Agrandir ?

Patrice Dusautier : L'offre d'Agrandir est une offre de projets clé en main, soit en partant d'une feuille blanche ou de projets élaborés par un Architecte. Comme nous travaillons pour le privé, ce sont des projets de vie. Nous nous devons de prendre en considération la valeur affective. Les clients ne sont pas des professionnels et ont donc besoin d'être en confiance et rassurés. Ils doivent avoir en face d'eux des gens expérimentés, capables de mener à bien leur projet. Cela engage un respect des délais et du cahier des charges, qui a été parfaitement défini à la création du projet, ainsi que le service après-vente. Chaque détail compte et tout problème doit être résolu, même une fois que le projet a été livré.

Quelles sont les valeurs qui portent votre entreprise ?

Patrice Dusautier : Je pense que les deux premières valeurs pour nous tous sont la satisfaction du client et la satisfaction des collaborateurs. Lorsqu'on a envie de se lever le matin pour venir travailler, c'est que nous avons gagné. Au-delà de la satisfaction des clients et collaborateurs, le bénéfice de l'entreprise est une conséquence au travail mené et non un but, afin d'assurer la pérennité de notre

métier. Enfin, nous nous devons d'être toujours en phase avec les évolutions du marché. Le leitmotiv est de s'adapter au mieux pour répondre à la demande du client, de façon efficace. Avec pour maître-mot le pragmatisme.

Qu'est-ce qui vous différencie du marché dans votre concept ?

Patrice Dusautier : Nous avons une démarche innovante dans le domaine de la construction, déjà par notre façon de travailler, car ce n'est pas courant de proposer des projets clé en main avec toutes les équipes en interne, dont un service d'Architecture d'intérieur. Nous accompagnons le client de A à Z, en commençant par le showroom que nous avons sur site, où le projet pourra prendre naissance, jusqu'à la réalisation dans son ensemble. Le plus grand avantage c'est d'avoir quasiment tous les corps de métiers, ce qui nous permet de maîtriser toute la chaîne nous-même, sans dépendre de sous-traitance, et garantir une qualité irréprochable grâce à nos spécialistes dans chaque domaine. La planification pour nous est très importante, elle permet un chantier maîtrisé.

Notre concept est fort de sens, avec la capacité architecturale de conseiller sur un potentiel, et sur la technique. Nous avons le savoir-faire pour analyser la faisabilité du projet, puis le réaliser.

Avez-vous identifié un point commun aux demandes de vos clients ?

Patrice Dusautier : La qualité ! Nous nous inscrivons dans cette valeur imposée par le marché luxembourgeois. Nous prenons le projet dans sa globalité et évitons d'avoir

x intervenants, il faut être simple et efficace. Cela tend à se perdre dans le métier... Nous visons l'efficacité dans l'intérêt du client. Sachant qu'un chantier n'est pas simple, il y aura toujours des problèmes, des imprévus... Mais un problème se doit d'être résolu. La demande qui est aussi notre offre, c'est la pérennité dans le temps, définie par la qualité du produit.

Constatez-vous des tendances en matière d'intérieur dans vos récents projets ?

Patrice Dusautier : On note des tendances zen, épurées, des matériaux naturels, bruts. Des parquets aux teintes apaisantes, avec des petites touches de couleurs qui viennent égayer le tout. Un projet réussi c'est la bonne alliance entre la conception du projet dans son environnement et l'aspect technique : la pérennité couplée à cette touche de valorisation déco en tenant compte des goûts des clients. Nous avons fait beaucoup de projets où nous mettons en valeur l'existant. Aujourd'hui la vraie tendance c'est le retour à l'authentique.

D'après vous, qu'est-ce qui est essentiel pour être bien chez soi ?

Patrice Dusautier : Un habitat qui correspond à une situation de vie et les besoins qui lui sont liés. Notre rôle est de faire en sorte que le client puisse se projeter dans ses besoins futurs. Une famille évolue, il faut donc pouvoir adapter et transformer son habitat par rapport aux différentes phases de la vie, savoir répondre à cette évolution. Nous ne sommes pas qu'un constructeur. Nous voulons transcender les attentes du client, proposer des solutions afin de leur offrir une réponse à des besoins parfois non-exprimés.

“

Les deux premières valeurs pour nous tous sont la satisfaction du client et la satisfaction des collaborateurs

”

Patrice Dusautier

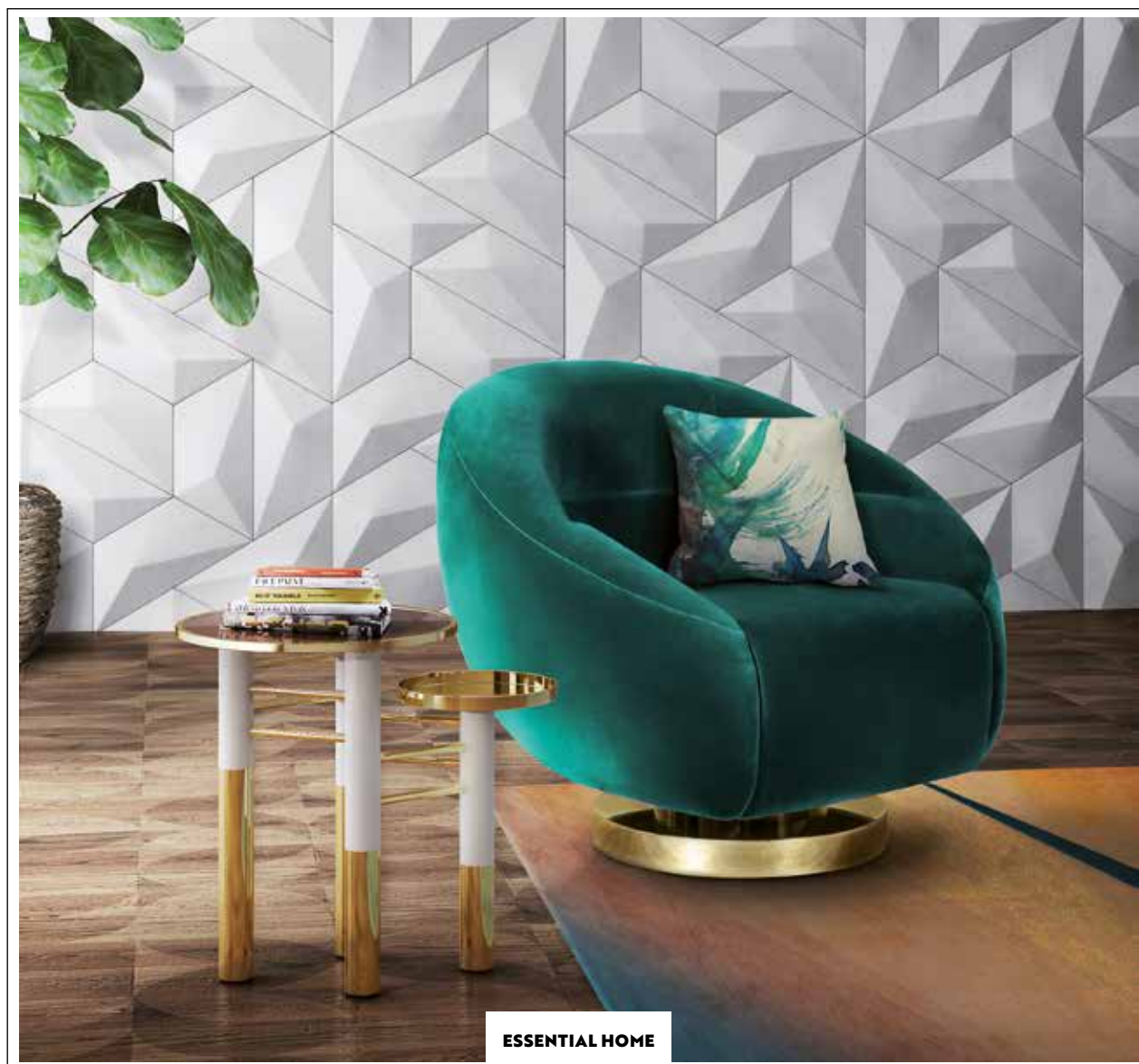
Que pensez-vous de l'expression « dis-moi où tu vis, je te dirai qui tu es » ?

Patrice Dusautier : Je suis d'accord à 100 % ! Dans notre philosophie, ainsi que chez les clients dont nous avons mené les projets, cet adage se vérifie totalement. Parce que les projets correspondent à une personne et ses attentes, ses envies, sa vie.

Quel message de fin souhaitez-vous transmettre aux lecteurs ?

Patrice Dusautier : Valoriser le métier de la construction auprès des jeunes générations. Longtemps dénigré, c'est aujourd'hui un secteur qui rassemble des métiers d'art, nécessitant des compétences et dans lesquels il y aura toujours du travail et une vraie satisfaction grâce à la création, le résultat concret de son œuvre.

Il faut faire évoluer les mentalités au sujet des métiers manuels. Car quand bien même l'innovation soulage l'aspect physique, on continuera de construire, toujours. Osez donc investir dans nos métiers qui ont une valeur inestimable, car aujourd'hui le savoir-faire et l'expertise est une denrée rare !



PLAN PANORAMIQUE

Le papier peint panoramique est résolument tendance. Désormais, les murs se parent d'incroyables fresques apportant du relief et du caractère à nos intérieurs. Fleurs XXL, jungles tropicales, motifs géométriques, aplats d'aquarelle, paysages en trompe-l'œil... Tour d'horizon des modèles les plus attrayants et précieux conseils pour une pose parfaite.

TEXTE: MARINE BARTHÉLÉMY

“

La plupart des papiers peints panoramiques sont très faciles à poser bien qu'ils nécessitent un petit peu de rigueur et d'attention

”

EN IMMERSION

Longtemps boudé, car jugé « kitsch » voire démodé, le papier peint revient depuis plusieurs années sur le devant de la scène, dans une version beaucoup plus trendy. Parmi les modèles les plus en vogue, les papiers peints panoramiques tirent leur épingle du jeu. Pièce forte et atypique, ce type de papier peint apporte de la profondeur, du caractère et un véritable supplément d'âme. Les marques de revêtement mural en proposent pour tous les styles. Composition minimaliste chez Graham & Brown, jungle luxuriante chez Uwalls, imprimés bucoliques ou champêtres chez Etoffe, fresque abstraite chez Roomblush, décor en trompe-l'œil chez Leroy Merlin, paysage vintage chez Isidore Leroy, motifs années 70 chez Hovia, imprimé exubérant et baroque chez Christian Lacroix, version noir et blanc chez Maisons du Monde, organique et minéral chez Bimago, photographies urbaines chez Scenolia... Les choix sont infinis et s'adaptent à nos goûts et à notre manière de vivre. L'œil averti, il ne reste plus qu'à choisir le modèle qui prendra tout son sens dans notre intérieur. Évidemment, on réserve ce type de papier peint à un seul pan de mur et on évite de l'appliquer sur l'entièreté d'une pièce, au risque de rétrécir ou alourdir l'espace. Peu importe la pièce dans laquelle il est posé, le papier peint panoramique donne une impressionnante sensation de perspective. Il est du plus bel effet dans un séjour qui dispose idéalement d'une belle hauteur sous plafond, une



LIME LACE

entrée fade, un bureau qui manque de fantaisie, ou un couloir qui a besoin d'être pimpé. En guise de tête de lit, il agrandit la chambre et la personnalise en un clin d'œil. Dans une chambre d'enfant ou une salle de jeux, il permet de créer des ambiances poétiques et féériques, idéales pour développer l'imaginaire et stimuler la créativité de nos petites têtes blondes.

POSE SIMPLISSIME

La plupart des papiers peints panoramiques sont très faciles à poser bien qu'ils nécessitent un petit peu de rigueur et d'attention. Ils doivent être posés sur une surface propre et lisse, sans aspérités ou trous. Avant de passer

commande, il convient de mesurer les dimensions du mur qui accueillera le papier peint. Une fois livré, chaque lé est numéroté. Il suffira d'appliquer la colle directement sur le mur (la colle en poudre à diluer dans de l'eau est vivement conseillée), d'y placer les lés numérotés bord à bord (astuce : on commence par le coin en haut à gauche du mur puis on déroule minutieusement le lé) et de bien maroufler pour chasser les petites bulles d'air. Une fois le lé en place, on découpe soigneusement le surplus de papier à l'aide d'une règle ou d'une équerre et d'un cutter. Autre avantage et pas des moindres, le papier peint panoramique a l'avantage d'être intissé (recouvert d'une couche de vinyle) et donc résistant

et lavable. Côté prix, celui-ci varie en fonction des marques et des modèles de papiers peints. On peut en trouver à partir d'une quarantaine d'euros le m² chez Leroy Merlin, Wellpapers, 4 Murs ou Graham & Brown. Pour un modèle plus haut de gamme, on se dirige vers la maison Ananbô qui propose d'adapter le motif de notre choix. Cette création de papier peint sur mesure et unique nécessite plusieurs semaines de travail et le prix est, de facto, plus conséquent (il faut compter environ 220 euros pour un lé de 200 cm de hauteur).

TOUCHE FINALE

Pas facile d'avoir un intérieur qui nous ressemble et dans lequel on se sent parfaitement bien. Bien souvent, tout est une question de dosage et d'équilibre.

Un pan de mur habillé d'un papier peint panoramique étant bien souvent l'élément central d'une pièce, il est conseillé de calmer le jeu avec le reste de la déco et de miser sur des accessoires et des meubles discrets qui viendront sublimer l'ensemble. On préfère donc un canapé uni, en velours bleu nuit, vert forêt ou lie de vin - l'idéal est de l'assortir avec l'une des couleurs que l'on retrouve sur le motif du papier peint - du mobilier épuré en bois, des lampes en acrylique, des rideaux en lin lavé grège ou écru ainsi qu'un grand tapis tufté aux lignes contemporaines (repéré chez Rugvista ou chez Hartô). Cela va sans dire, mais nul besoin d'ajouter des cadres sur le mur qui accueille le papier peint panoramique. En revanche, des plantes, savamment choisies en fonction du volume et de la luminosité de la pièce, viendront parfaire le tout. ●



WALLSAUCE

“

Il convient de calmer le jeu avec le reste de la déco et de miser sur des accessoires discrets et du mobilier épuré qui viendront sublimer l'ensemble

”

TRANCHE D'HISTOIRE

Saviez-vous qu'il existait un musée du papier peint ? Situé à Rixheim en Alsace, le Musée du Papier peint abrite une impressionnante collection de créations, datant du XVIII^e siècle jusqu'à nos jours, ainsi que des expositions temporaires (Hokusai, le Japonisme, Papier peint et art nouveau...). Scènes historiques, paysages idylliques, motifs imaginés par des designers contemporains... Nul doute que vous en prendrez plein les mirettes et ferez le stock d'inspiration !



FEATHR

Ehent eniet poriti aut officae et aspernantent invellu ptioria provitis atur se voluptia cus exped ut enist aut dolesequi reperuptae qui dollis rectias suntioribus ex eum es ad quamusant quodi del mod ut accus quatus. Erupiet velit lignam, et latius consequis as et eum hilliquis sedicatemquo ex et volore con et as ipiduntium aut fugit eostest oribus porum dolo velibus. Ulpa quo quo officiuntem ea nobis quuntoressin pa sa si quisitium quia nem sin con pro el ma sent voluptiur reptatquidit experunt que nati acillibusam erciasitam nis esciatur min porum quatem simulom exceaqui rat que cum qui quis et volupta essitiaspis exceaturist, consequate non recturi busae. Nam fugiam fuga sequo qui de conet volupti stenis acea vid molorpost eatquibus ipic te niendion reicidi ossitaerspel etur? Doluptat expedito. Os qui huiusmodi expilub sandae santu...
porehenim ium...
volupta dolore...
sit aligent, s...
minum fugi...
fermatque...
harum es...
scipit oc...
Faccum...
qui to bla...
necaere v...
luptur as...
quatinvelit...
optas volupt...
tati aut qui ut...
voluptatiat. Ita q...
porunt. Cimaxime odipsum esto ium evendeb itassim porpore rionsed enisiqui que quo quia quod moluptatur? Officium dem. Sin conniatqui berae culparu ndendae dolorib usantet volum consent autessi sitio. Nam, elic to moluptature del mint hil magnam, quiaspe rumquo venimus del ium ut lam harum aut ad moluptae ratur? Cessur...
de volo id quae...
fugiae dolenim...
eniet officia...
fugit, test, ut dem ex ea apedici debitis dic tectet moloruptint porit ullent accusda eriore, voluptaqui dolo es velest, optaquo qui atem harum resto et aut quassus vendunt uritasp icatem. Ad quidipsam qui ratumquas sit ius eraecae veleste estis velendaes doluptis aut eseqe magnisit utentinciae dolorum, odia conse susdandae...
bus dolupt...
quis vidis e...
riataque od...
imuscia aut...
quo dige...
rrorerionse...
nonsequam as ipsant. Epero oditati volendis aliciunt ullum exceresequi ommoloresed qui dolum volorer iatendaest int. Rae sene nam, et vel ipsandis aut restiun dipicent quo tem nosapic ieniend aesaribus et lab ipsam cumeni offici sitem sa eaque volore ma sum ressi ditia id quiae. Et modit quis ex et dolut abore cus, officior arum que prae parchil ipsaera teniatur repedis es reuris dolupta nihil minust, voloressitio omniat ut aut lamenimos sit excerunt, temporum sitatia nonseque commolu nit velibea conecumqui de venimusda nus, qui vendio qui se prat verum fugitatis vidunt perspis doloreprat ventia sequeae cus. Emolorum nima es aliates dolore prerumet, tem volectis endaeperatem est elitias ititiis in eium solorenim rechilitio qui blabore provid magnatquid minctur? Borro odita in pra dessequi atem quam, quiant aliaspe roratur, site in natet qui ipit qui occab ipis solectur, errum cusam sum ressite inventiur archillaccab illupta tatinus quate pereped es et quias ilignatur? Qui consendae quo odiorum quam doluptate sumenit, ipsapero beria core ad ut porporio conserferate diciande la cus deliquo imporeiciis est optaeped ped que volum rehendi genitia ndande perferf ereperumquas est eaquia conem re sitiore rchilicturi cum videbisquam aboribu scitass imperitatur acepero dolor anto eostilis quae. Nam ipsusdam, samenih icitia et undiat. Ehent eniet poriti aut officae et aspernantent invellu ptioria provitis atur se voluptia cus exped ut enist aut dolesequi reperuptae qui dollis rectias suntioribus ex eum es ad quamusant quodi del mod ut accus quatus. Erupiet velit lignam, et latius consequis as et eum hilliquis sedicatemquo ex et volore con et as ipiduntium aut fugit eostest oribus porum dolo velibus. Ulpa quo quo officiuntem ea nobis quuntoressin pa sa si quisitium quia nem sin con pro el ma sent voluptiur reptatquidit experunt que nati acillibusam erciasitam nis esciatur min porum quatem simulom exceaqui rat que cum qui quis et volupta essitiaspis exceaturist, consequate non recturi busae. Nam fugiam fuga sequo qui de conet volupti stenis acea vid molorpost eatquibus ipic te niendion reicidi ossitaerspel etur? Doluptat expedito. Os qui huiusmodi expilub sandae santu...
porehenim ium...
volupta dolore...
sit aligent, s...
minum fugi...
fermatque...
harum es...
scipit oc...
Faccum...
qui to bla...
necaere v...
luptur as...
quatinvelit...
optas volupt...
tati aut qui ut...
voluptatiat. Ita q...
porunt. Cimaxime odipsum esto ium evendeb itassim porpore rionsed enisiqui que quo quia quod moluptatur? Officium dem. Sin conniatqui berae culparu ndendae dolorib usantet volum consent autessi sitio. Nam, elic to moluptature del mint hil magnam, quiaspe rumquo venimus del ium ut lam harum aut ad moluptae ratur? Cessur...
de volo id quae...
fugiae dolenim...
eniet officia...
fugit, test, ut dem ex ea apedici debitis dic tectet moloruptint porit ullent accusda eriore, voluptaqui dolo es velest, optaquo qui atem harum resto et aut quassus vendunt uritasp icatem. Ad quidipsam qui ratumquas sit ius eraecae veleste estis velendaes doluptis aut eseqe magnisit utentinciae dolorum, odia conse susdandae...
bus dolupt...
quis vidis e...
riataque od...
imuscia aut...
quo dige...
rrorerionse...
nonsequam as ipsant. Epero oditati volendis aliciunt ullum exceresequi ommoloresed qui dolum volorer iatendaest int. Rae sene nam, et vel ipsandis aut restiun dipicent quo tem nosapic ieniend aesaribus et lab ipsam

Wat Editions

We create and share your story.

FEMMES BOLD CONNECT

The SAVE DATE

TEXTE ET SÉLECTION : FABIEN RODRIGUES

**Du 02.03
au 16.04**

EXPOSITION

CASINO LUXEMBOURG

ECOSYSTEM ASSEMBLY

L'exposition Ecosystem Assembly est conçue comme une assemblée entre des œuvres – film, vidéo, VR –, un lieu de dialogues silencieux entre elles, à partir de la notion de « zone critique » développée par Bruno Latour, cette zone complexe du vivant faite d'interactions et de rétroactions, où l'humain et non humain coexistent et partagent un devenir incertain. D'une diversité de perspectives et de questions liées à la nature, à l'histoire, à l'extraction des ressources, à la géopolitique, à l'ancrage social dans un territoire, à la communauté, l'exposition ouvre un espace prospectif qui documente et interroge notre époque contemporaine en crise... Une exposition créée avec les rencontres internationales Paris/Berlin - nouveau cinéma et art contemporain.

WWW.CASINO-LUXEMBOURG.LU.COM



© Tourmaline

Du 03.03 au 15.10

EXPOSITION

MUDAM

TOURMALINE

Le Mudam Luxembourg présente la première présentation individuelle du travail de Tourmaline dans un musée européen. Tourmaline est une artiste, écrivaine et militante transgenre qui travaille principalement avec la vidéo et la photographie pour élaborer des mises en scène complexes, par lesquelles elle rend hommage à des figures importantes des mouvements LGBTQI+ et de la culture queer. À l'instar de la vidéo *Pollinator*, acquise pour la collection du musée grâce au soutien du Baloise Group et autour de laquelle s'articule l'exposition, composée d'œuvres récentes. L'artiste est en l'occurrence lauréate du Prix Baloise Group 2022, décerné chaque année à deux artistes présentés dans la section Statements de la foire Art Basel.

WWW.MUDAM.COM

05-07.03**SPECTACLE****NEST (THIONVILLE)****VERS LE SPECTRE :
À LA RENCONTRE
D'UN GARÇON
EXTRA-ORDINAIRE**

Adel est un enfant que l'on dit détaché, différent, calme. Trop calme ? Un jour tombe le diagnostic : « trouble du spectre autistique ». C'est en creux, à travers les yeux de ses parents, un jeune couple amoureux comme les autres, ou encore de son auxiliaire de vie scolaire, que l'on fait sa connaissance... *Vers le spectre* est né de la rencontre du metteur en scène Maurin Ollès, qui s'est déjà intéressé à la prise en charge des jeunes délinquants, avec Lucas Palisse, éducateur pour personnes autistes. En résulte ce récit théâtral pluriel, parfois grave, mais aussi très joyeux, truffé de musique et de vie autour de ces individus « extra-ordinaires ».

WWW.NEST-THEATRE.FR**05.03****FÊTE****PLACE DE L'HÔTEL DE VILLE, ESCH-SUR-ALZETTE****CAVALCADE D'ESCH
- ESCHER FUESENT**

“

Vous entendez ces bruits de tambours ? Ces rires, musiques et chars qui approchent ? Oui, les fêtes de Carnaval sont de retour ! Que j'aime cette période joyeuse et animée, avec la ferveur des cavalcades et la dégustation des délicieux beignets de Mardis gras. S'il y a un événement à ne pas manquer, c'est bien la traditionnelle Cavalcade d'Esch-sur-Alzette, « Escher Fuesent », qui cette année célèbre sa 22^e édition. Je vous donne rendez-vous devant le parking des CFL, jusqu'à la place de l'Hôtel de Ville pour venir chercher une extra dose de bonne humeur grâce aux différentes associations et clubs qui font partie du défilé.

Entre les chars colorés, les déguisements extravagants, les canons à confettis qui fusent de tous les côtés et l'ambiance, on se croirait à Rio (ou presque) ! Ma partie préférée de cette tradition ? Voir les grands sourires des enfants qui tendent leurs bras et qui sautent pour essayer d'attraper les nombreux bonbons jetés depuis les chars. Si vous souhaitez poursuivre les festivités, ne manquez pas la grande fête et les différents mini-jeux organisés après la Cavalcade.

” - Elfy Pins

WWW.ESCH.LU*La sélection d'Elfy***DE SUPERMIRO**

Concert incontournable ou exposition
à ne pas louper, chaque mois, Elfy sélectionne
le meilleur des événements juste autour de vous.

*Elfy Pins***FONDATRICE DE SUPERMIRO****supermiro.**

Tous les bons plans et sorties faits pour toi,
sont sur **SUPERMIRO**. 100 % local. 100 % good mood

12.03

CONCERT

PHILHARMONIE LUXEMBOURG

SOMI



Figure incontournable de l'engagement en musique, la Sud-Africaine Miriam Makeba a été forcée à l'exil pendant plus de trente ans en raison de son opposition au régime répressif et ségrégationniste de son pays natal. Cette infatigable défenseuse de la liberté a laissé un important héritage musical dont s'empare aujourd'hui la chanteuse américaine d'ascendance ougandaise et rwandaise Somi, consciente que « sa voix de femme africaine a inévitablement guidé [son] propre voyage et celui d'innombrables autres artistes africains ». Le 12.03., elle rendra hommage à « Mama Afrika » en apportant une touche toute personnelle, empreinte de modernité, à son répertoire entre jazz et sonorités traditionnelles...

WWW.PHILHARMONIE.LU

15.03

CONCERT

CASINO 2000

ROCH VOISINE

Après le succès de sa tournée acoustique, Roch Voisine revient pour présenter son nouveau spectacle *Americana 2.0* ! Entouré de quatre musiciens de talent, le crooner canadien présentera un concert chaleureux autour des morceaux qui ont accompagné sa jeunesse et qui l'habite encore aujourd'hui. Ainsi, de grands hits country-folk-rock américains, des années 50 à 70 rendant hommage à Elvis, Neil Young ou Johnny Cash sauront envoûter le public... *Take It Easy*, *Always on my Mind*, *Ring of Fire*, *Pretty Woman* ou encore *Heart of Gold* comptent ainsi parmi les titres qui risquent fort de se retrouver au programme de cette nouvelle performance du chanteur qui soulève encore et toujours les foules...

WWW.CASINO2000.LU

22.03

CONCERT

AALT STADHAUS

MOLLY JOHNSON

Reconnue comme l'une des plus grandes voix du Canada, la chanteuse de jazz primée Molly Johnson est une mère, une auteure-compositrice-interprète, une artiste et une philanthrope, qui vient de sortir son nouvel album très attendu, *Meaning To Tell Ya*. Produite par Larry Klein, cet album est plus qu'un disque de jazz. C'est du funk, de la soul, du groove joués par certains des meilleurs musiciens du Canada. Molly a déclaré: « Travailler avec Larry était magique. Quand ce fut enfin mon tour, j'ai sauté sur l'occasion. C'est un disque que j'avais envie de faire depuis des années. J'ai hâte de le partager avec tout le monde ! ». Peut-être un nouveau Grammy pour celui qui a produit entre autres Tracy Chapman, Melody Gardot et Norah Jones...

WWW.STADHAUS.LU



23, 24 et 25.03

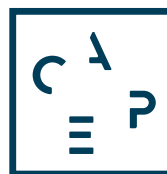
DANSE
GRAND THÉÂTRE

SEASONS / FLORESCENCE IN DECAY

Cette soirée réunit deux chorégraphes luxembourgeois avec l'Orchestre de Chambre du Luxembourg sous la direction de Corinna Niemeyer, avec la scénographe et costumière Mélanie Planchard et le même ensemble de danseurs.ses. Dans la reprise de *Seasons*, créée initialement en 2019 avec la compagnie Spellbound, Jean-Guillaume Weis emmènera les danseurs et danseuses à la rencontre des *Quatre Saisons* de Vivaldi, des aspects de vitalité et de liberté qui s'en dégagent.

Dans *Florescence in Decay*, Elisabeth Schilling entremêle danse et musique contemporaine pour explorer les textures sonores et dynamiques des métamorphoses de notre monde, de la floraison à la décomposition.

WWW.THEATRES.LU



CENTRE
DES ARTS
PLURIELS
ETTELBRUCK

JEUNE PUBLIC



12 MARS 2023

© BOHUMIL KOSTOHRZ

NOUVEAU CIRQUE



31 MARS 2023

© NICOLE OESTREICH

CINÉ CONFÉRENCE



18 AVRIL 2023

© DR

FADO



26 MAI 2023

© DARYAN DORNELLES

Ettelbréck
VILLE D'ETTELBRUCK



LE GOUVERNEMENT
DU GRAND-DUCHÉ DE LUXEMBOURG
Ministère de la Culture

INFOS & RÉSERVATIONS
2681 2681
WWW.CAPE.LU

RÉALISATION: BUNKER PALACE

24 et 25.03

THÉÂTRE

KINNEKS BOND

UNE TENTATIVE
PRESQUE COMME
UNE AUTRE

Partant de leur ressemblance physique extrême, deux frères jumeaux explorent leurs similitudes, leurs différences pour nous faire entrevoir les réalités physiques et sociales des personnes en situation de handicap. Il s'agit de Clément et Guillaume Papachristou. L'un est acteur et réside à Bruxelles. L'autre, porteur d'un handicap moteur IMC (infirmité motrice cérébrale), est impliqué dans des projets d'arts vivants et se rend tous les jours dans une maison d'accueil spécialisée à Marseille. Depuis cinq ans, ils travaillent régulièrement ensemble sur scène. Ici, les deux frères partent de leur histoire – à la fois intime et universelle – pour s'engager dans un corps-à-corps singulier, entrecoupé de discussions, de petites querelles et d'éclats de rire. Entre ressemblance et différence due au handicap, Clément et Guillaume vont interroger leur double et découvrir dans ce miroir truqué la force du lien qui les unit. Un moment de partage et de rencontre sensible et drôle, offert par une pièce décidément pas comme les autres...

WWW.KINNEKS BOND.LU

31.03

CONCERT

DEN ATELIER

BIRDY



Après la sortie de son quatrième album studio *Young Heart*, acclamé par la critique, Birdy entame une énorme tournée européenne en 2022. Là où *Beautiful Lies* relevait du conte de fées, *Young Heart* est un portrait réaliste et grinçant de l'artiste en souffrance, à la recherche de la lumière. Les chansons de l'album oscillent entre la lumière et l'obscurité, entre l'immensité de l'espace et l'intérieur de la maison. Le conflit entre le désir de se cacher et l'obligation de partir, vers de nouveaux endroits et de nouvelles expériences, est présent tout au long du disque.

WWW.ATELIER.LU

L'empereur romain Titus songe à épouser Bérénice, reine de Palestine. Antiochus, ami proche de Titus et lui-même amoureux de celle-ci, décide alors de quitter Rome après avoir avoué ses sentiments à Bérénice. Mais le Sénat romain s'oppose au mariage de l'empereur. Titus fait le choix de renoncer à épouser Bérénice et envoie Antiochus lui annoncer la nouvelle, ce que celle-ci refuse de croire. L'empereur finit par lui confirmer cette décision, la suppliant néanmoins de rester auprès de lui. Bérénice décide malgré tout de regagner ses terres, seule. Un classique absolu du théâtre français présenté dans une nouvelle mise en scène de la tragédienne Anne Delbée, une première pour l'Opéra-Théâtre de l'Eurométropole de Metz.

WWW.OPERA.EUROMETROPOLEMETZ.EU

Du 04
au 06.04

THÉÂTRE

OPÉRA-THÉÂTRE DE METZ

BÉRÉNICE

Littérature

TEXTE : NATHALIE MARCHAL

Quel livre lire en ce moment ? Voici une sélection d'ouvrages à ne pas rater et à dévorer sans modération.

La Princesse insoumise de Jean-Noël Liaut



Petite-fille, fille et femme de maharaja, Gayatri Devi fut sans doute la plus flamboyante et la plus moderne des princesses indiennes. Féministe avant l'heure, cette femme libre et visionnaire est devenue une source d'inspiration pour bon nombre d'Indiennes. Parlementaire, amie de Jacky Kennedy et de la reine d'Angleterre, elle a créé la première école pour filles au

Rajasthan en 1943. Luttant sans relâche contre la corruption et l'injustice, elle a œuvré pour la condition féminine et le droit des minorités, des enfants, des paysans et des animaux. À travers le portrait soigneusement documenté de cette femme qui deviendra l'ennemie jurée d'Indira Gandhi et sera jetée en prison, l'auteur nous livre l'histoire romanesque de l'émancipation de l'Inde.

OI Éditions Allary, 2023

L'Heure des femmes de Adèle Bréau



C'est la figure de sa grand-mère, Ménie Grégoire, qui a inspiré l'autrice de cette fresque révélatrice des combats des femmes au travers de leurs paradoxes, leurs avancées et leurs régressions. En 1967, Ménie, mère de famille bourgeoise de cinquante ans, fut recrutée par la radio RTL, qui souhaitait renouveler ses programmes, pour faire parler les auditrices. Très vite, elle devint la confidente de tous leurs tourments, et on la surnomma la « Dame de

cœur ». Elle qui avait inventé la libre antenne féminine fut dès lors, durant de nombreuses années, à l'écoute des problèmes de milliers de Françaises. Amour, maternité, contraception, couple, sororité, droits... Dans ce roman attachant, ce sont les liens de sororité qui sont explorés à travers la destinée de quatre femmes, mises en résonance sur cinq décennies.

OI Éditions JC Lattès, 2022



Terminus Malaussène de Daniel Pennac

Le dernier opus de cette série romanesque inaugurée en 1985 avec *Au bonheur des ogres* est l'un des livres que l'on attendait le plus pour la rentrée littéraire d'hiver : un bouquet final où la fantaisie explose de bout en bout. La tribu au complet, composée de ses personnages hauts en couleur, évolue au fil des thèmes qui lui sont chers - le mensonge, la justice, la violence ou les boucs émissaires, notamment -, à travers une écriture rieuse, miroir une fois encore d'un incomparable talent de conteur. Ce huitième tome regorge de péripéties et d'aventures déjantées. Le lecteur, harponné par l'intrigue, va connaître les ultimes rebondissements de cette saga familiale au détour d'une affaire aux innombrables ramifications. Un polar familial à la tendresse malicieuse, comme une savoureuse apothéose.

OI Éditions Gallimard, 2023

News FOOD

TEXTE : FABIEN RODRIGUES

L'EQUILIBRIUM DU CHEF BAPTISTE HEUGENS



Tout le monde attendait son retour depuis son départ du restaurant Two6Two, c'est à présent chose faite : Baptiste Heugens, jeune chef de l'année 2020, a ouvert son propre restaurant - un rêve de gosse - dans le quartier de Clausen. Nommé Equilibrium, ce nouvel établissement gastronomique de la capitale mise sur un décor lumineux et le bois clair en salle, mais aussi et surtout sur la cuisine très identitaire du chef, qui revient très en forme. Des cuissons maîtrisées, de beaux produits et des dressages au millimètre... On reconnaît la patte Heugens sans aucune hésitation. Un menu en 3 services à 39€ pour le déjeuner, une version découverte en 5 services à 79€ midi et soir pour panacher les plaisirs, sans parler du « comptoir du chef » à midi le samedi, une expérience exclusive autour du grand bar du rez-de-chaussée, réservé à 10 invités.ées seulement à la fois et qui s'est lancée début février !

75

C'est la place, sur les 100 meilleurs restaurants asiatiques élus par l'incontournable classement The World's 50 Best, qu'occupe pour le moment le restaurant Lolla à Singapour, tenu par la cheffe Johanne Siy. Par contre, cette dernière a été élue meilleure femme cheffe d'Asie 2023 par la même organisation, succédant ainsi à Natsuko Shoji.

Des cocktails et du cœur

Nouvelle adresse intournable pour les fans de bons cocktails et les oiseaux de nuit : la famille Sarra (Brasserie Guillaume, Osteria, Pas Sage...) vient d'ouvrir un nouveau bar très chic et ambitieux sur un des angles les plus passants de la capitale. Baptisé Shinzo - le cœur en japonais,



©Greg Thirion

le lieu est géré par Max, le fils cadet, qui s'est adjoint les services d'un consultant très en vue en la personne de Victor Weber, cofondateur de Maison Alphonse, pour établir la ligne et la carte. On peut également y déguster quelques assiettes maison à partager dans un décor sophistiqué, en adéquation avec les tendances design et gastronomiques du moment. Les grandes baies vitrées et les banquettes confortables permettent de voir et être vu juste ce qu'il faut, tout en trinquant avec une des créations maison comme le Muscat Damas ou le Shinzo Led...

DES JOLIES MICHES... SANS GLUTEN !



© Serge Anton

L'enseigne belge très chic Chambelland vient d'ouvrir son premier point de vente au Luxembourg, dans le quartier de la gare. Une boulangerie élégante et branchée, spécialisée dans les créations bios, naturellement sans gluten, fermentées au levain naturel, à base de farines de riz et de sarrasin... Les baguettes y laissent ainsi la place à des lingots gourmands, aux formes rectangulaires, comme avec un des best-sellers, le pain aux cinq grains, qui associe à la recette traditionnelle une croûte où fleurissent graines de sésame, de tournesol, de pavot et de lin brun et doré... Mais on aime aussi les chambellines, déclinaison petit format du pain du village, les focaccias et les pains de sucre. Sans oublier les nombreuses pâtisseries. Il faut dire que Chambelland arrive avec les atouts de l'expérience, puisqu'on trouve déjà quelques dizaines de points de vente en Belgique et en France.

JAMEL DEBOUZZE OUVRE Dar Mima sur les toits de Paris...

Et pas n'importe quel toit puisqu'il s'agit de celui de l'Institut du Monde arabe, dans le 5^e arrondissement de la capitale française. Là, en association avec la très branchée Paris Society (Perruche, Bonnie...), l'humoriste star a voulu rendre un hommage époustouflant à sa mère Fatima et à la cuisine de celle-ci avec un restaurant marocain aux allures de palace oriental grâce à quelques atouts qui font mouche : un décor signé Laura Gonzales qui allie authentique et chic, une terrasse en rooftop qui invite au voyage et de la musique live plusieurs soirs par semaine.



PARFUM DE CITRON PRESSÉ CHEZ BOMBAY

Le célèbre gin Bombay se pare de saveurs d'agrumes pressés ensoleillés avec une version très fraîche de son spiritueux traditionnel... Le nouveau Bombay Citron Pressé est inspiré par le célèbre cocktail de Tom Collins et permet d'apporter facilement un petit twist citronné à vos long drinks et autres créations. Il peut de plus se targuer de faire appel à des fruits naturels, récoltés en début de saison et infusés avec soin, le tout sans ajout de sucre ! De quoi déjà donner un petit parfum d'été et de terrasses pour tromper la grisaille de cette fin d'hiver...

« Il peut être servi sur de la glace avec du tonic et un filet de jus de citron, ou mélangé avec du soda. Personnellement, j'adore l'utiliser comme base pour un White Lady ou un Shouthside Fizz ! », confie Jeremy Syne, distributeur et promoteur de la marque au Luxembourg.

Louis Vuitton met la main sur Minuty

Qui n'a jamais profité d'une bonne bouteille de Minuty entre amis.es, tout en bronzant langoureusement sur le transat d'un beach club branché en vacances ? Ou tout simplement lors d'un barbecue chic pendant les beaux jours ? Depuis février, ce domaine AOC Côtes-de-Provence incontournable, situé à quelques minutes de Saint-Tropez, est passé sous le giron du géant LVMH, qui maintient cependant la famille Matton-Farnet à sa direction, ainsi que pour son développement futur. En effet, la « marque » ne cache pas ses ambitions asiatiques et ce rachat par le numéro un du luxe mondial le prouve, tout en s'attirant les foudres de toute une partie de la profession...



Afterwork très tentant !

L'hôtel Mama Shelter Luxembourg s'est à son tour lancé dans la grande course aux afterworks de la capitale luxembourgeoise. Tous les jeudis soirs, à partir de 18h, les consommations du bar passent en mode moitié prix.

Le tout est accompagné par des DJ sets pour faire chauffer l'ambiance déjà électrique du restaurant. Une version rooftop pour les beaux jours ?

Avis aux concernés (ées) !



DU CASTELBAJAC POUR LES CHEFS MICHELIN

Les chefs qui feront partie de la sélection 2023 du prestigieux Guide Michelin vont être chouchoutés ! En effet, la Maison Lafont, qui les habille depuis l'année dernière, a fait appel à un designer français très en vue pour les deux nouvelles gammes de vestes qui leur sont destinées : Louis-Marie de Castelbajac, fils du célèbre Jean-Charles du même nom.

La première, baptisée « André » en hommage à André Michelin, joue malicieusement avec les codes du pneu : sur une base aux formes épurées, rappelant les vestes d'escrime, les chevrons se font le clin d'œil aux empreintes de pneus, et le subtil jeu de surpiqûres n'est pas sans rappeler un certain Bibendum. Pour la seconde, « Ursa Major », Louis-Marie de Castelbajac s'amuse avec la fameuse constellation de la Grande Ourse, à la forme naturelle de casserole, pour mêler matériel culinaire incontournable et hautes sphères gastronomiques...



LA CASA DELLA PASTA

L'ITALIE CHEZ VOUS ! - COMMANDE EN LIGNE ET LIVRAISON À DOMICILE 7J/7

Ravioli épinard et ricotta, plins à la truffe, gnocchi... Commandez vos pâtes préférées, qui sauront vous faire voyager, parmi notre vaste catalogue. En plus de ces 40 sortes de pâtes fraîches, découvrez une large gamme de spécialités italiennes.

info@lacasadellapasta.lu / Tél. : 621 657 334
WWW.LAPASTA.LU



COMME UN MIKADO®

Ces biscuits fins enrobés de chocolat, appelés « mikado », sont une référence au célèbre jeu. Ils sont originaires du Japon où ils portent le nom de « pocky ».

Ingredients

PÂTE À BISCUITS

- 90 g de beurre mou
- 60 g de sucre glace
- 1 œuf
- 150 g de farine T55
- 1 pincée de fleur de sel

GLAÇAGE

- 200 g de chocolat noir ou au lait

DÉCORATION

- Des vermicelles en chocolat ou en sucre multicolores

MATÉRIEL

- 2 plaques recouvertes de papier cuisson
- 1 maryse
- 1 rouleau
- 1 grille
- 1 spatule

Recette

LA PÂTE À BISCUITS

- 01.** Dans un grand bol, versez le beurre mou et le sucre glace puis mélangez pour obtenir une texture de crème. Ajoutez l'œuf puis mélangez de nouveau. Incorporez la farine et la fleur de sel.
- 02.** Formez une boule de pâte, filmez-la et laissez reposer au réfrigérateur pendant 1 heure minimum.

LE FAÇONNAGE & LA CUISSON

- 03.** Préchauffez le four à 180 °C. Abaissez la pâte sur un plan de travail fariné. Coupez des fines bandes de 4 mm puis roulez-les avec les mains pour obtenir des boudins fins d'environ 15 cm de long.
- 04.** Déposez-les délicatement sur 2 plaques. Enfouez pendant environ 5 minutes : les bâtonnets doivent être légèrement dorés. Laissez refroidir sur la plaque. Déposez les biscuits sur une grille avec une spatule et laissez refroidir.

LE GLAÇAGE & LA DÉCO

- 05.** Faites fondre le chocolat au micro-ondes ou au bain-marie.
- 06.** Versez le chocolat fondu dans un grand verre. Lorsque le chocolat est à température ambiante, plongez-y délicatement aux trois quarts les bâtonnets et décorez-les avec des vermicelles si vous le souhaitez.
- 07.** Déposez-les sur une plaque recouverte de papier cuisson et laissez figer au réfrigérateur avant de déguster.

VARIANTE

Vous pouvez aussi rouler les bâtonnets dans des noisettes ou des amandes concassées pour apporter du croustillant !





À boire avec

OBSTHOF RETTER EDITION SOMMELIER POMME / ROSE AUTRICHE



La tendance du sans alcool (Nolo) s'installe doucement, avec la venue sur le marché de produits d'exception. La maison Retter propose des jus autour d'une Édition Sommelier, ici sur un savant mélange de pomme et de rose, digeste et intensément fruité. Potentiel de vieillissement, faibles rendements, fruits sauvages, équilibre sucrosité / acidité... Tout est mis en place pour apporter autant de plaisir que sur une boisson alcoolisée. Le mélange pomme/rose apportera le twist nécessaire au chocolat pour rendre cet accord, pour petits et grands, insolite !

Arnaud Vaingre, sommelier chez Vinoteca, vous conseille pour un accord mets & vins. **Retrouvez sa sélection à la boutique 12, côte d'Eich à Luxembourg-Ville.**

WWW.VINOTECA.LU

Jus de recettes

Petits gâteaux culte de Nafissa Bouabaya



Biscuits des écoliers, gâteaux façon Napolitain®, langue-de-chat, mini roulés, barquettes à la fraise, pains au lait fourrés au chocolat... ces petits gâteaux de notre enfance nous rappellent tous quelque chose. Nafissa Bouabaya, à la tête du compte Framboise & Vanille (qui cumule plus de 400 000 abonnés), vous invite à les faire vous-même, pour régaler vos enfants ou pour une petite pause douceur. Vos goûters ne s'en porteront que mieux...

OlÉditions Marabout
© Sandrine Saadi

Horoscope

TEXTE : HÉLÈNE MACK

Le signe du mois

POISSONS

du 20.02 au 21.03

Amour : Vous êtes poussées à sortir de votre réserve, mais vous risquez de vous perdre dans des complications.

Travail : Mercure protège vos arrières vous donnant la conviction intérieure de surmonter certaines difficultés. **Vitalité** : Meilleur contrôle des vos émotions.

BÉLIER

du 21.03 au 20.04

Amour : Vénus dans votre signe s'associe à Jupiter, harmonie dans votre vie de couple, ou nouvelle rencontre pour les célibataires. **Travail** : C'est par le biais du dialogue que vous poserez les premières bases des changements que vous espérez. **Vitalité** : belle énergie de joie communicative.

TAUREAU

du 21.04 au 20.05

Amour : Jolie période, avec une Vénus amicale, votre bonté et votre générosité seront à votre honneur.

Travail : Votre énergie positive embaume au sein de l'organisation de votre travail, disponible, à l'écoute des autres. **Vitalité** : Écharpes et cache-nez s'imposent, hydratez-vous davantage.

GÉMEAUX

du 21.05 au 21.06

Amour : N'hésitez pas à lancer des discussions avec votre partenaire, quitte à vous dévoiler par la même occasion. **Travail** : Mars vous dynamise

toujours, vous serez sollicitée au-delà de vos possibilités, attention donc au stress. **Vitalité** : Votre énergie doit être gérée plus en conscience.

CANCER

du 23.06 au 22.07

Amour : Jupiter et Vénus en harmonie, des sentiments nouveaux pourraient vous surprendre, comme vivre passionnément une relation affective. **Travail** : Bonne période pour les ambitieuses, même si vous devez vous adapter au rythme des autres. **Vitalité** : Excellentes ressources.

LION

du 23.07 au 22.08

Amour : La remise en question de la nature de vos sentiments pourrait vous rendre service. **Travail** : Vénus et Jupiter veilleront à vous voir enfin réaliser quelques-unes de vos ambitions professionnelles les plus chères. **Vitalité** : Il est peut-être temps de calmer ce rythme fou.

VIERGE

du 23.08 au 22.09

Amour : Des sentiments nouveaux pourraient vous surprendre, ainsi que le vif désir de vivre passionnément une relation affective ! **Travail** : Face aux difficultés, avec votre sens habituel du discernement, vous garderez le fil de cette période. **Vitalité** : Menez un quotidien bien réglé et calme.

BALANCE

du 23.09 au 22.10

Amour : L'influence des astres vous inonde de chance, de petits bonheurs, Vénus rejoint Jupiter pour stimuler votre vie amoureuse. **Travail** : Prenez du recul sur les événements en sachant que vous aurez certaines fluctuations

avant d'atteindre un équilibre. **Vitalité** : Écoutez votre corps.

SCORPION

du 23.10 au 21.11

Amour : Grâce à la bénédiction de Vénus, vous chercherez à approfondir votre relation par une écoute très attentive. **Travail** : Le goût de l'effort et de la discipline dans certains domaines détermineront les récompenses. **Vitalité** : Pensez à vous défaire d'anciennes habitudes nuisibles à votre santé.

SAGITTAIRE

du 22.11 au 21.12

Amour : Belle combinaison de Venus et Jupiter, il arrive que des espoirs un peu fous se concrétisent finalement. **Travail** : Vous recevrez de riches enseignements et des prises de conscience qui vont vous motiver pour vos finances. **Vitalité** : Vous manquerez de self-control.

CAPRICORNE

du 22.12 au 20.01

Amour : Vénus en conflit, mettez un peu de baume sur votre cœur pour guérir et protégez votre moral. **Travail** : Mercure et Mars vous donneront le goût de l'aventure au sens large, éprouvant le besoin de bouger et d'explorer. **Vitalité** : Les efforts d'endurance seront favorisés.

VERSEAU

du 21.01 au 19.02

Amour : Les astres seront de votre côté, pour illuminer cette période plus romantique, organiser des soirées entre amies. **Travail** : Vous ferez volontiers le ménage dans ce domaine, prenant parfois des décisions qui étonneront votre entourage. **Vitalité** : Un peu de stress et surmenage.



IL Y A
LE SHOPPING,
LE SOLEIL
ET LA MER

MYKNOKKE-HEIST.BE

KNOKKE  HEIST



Detail, Sanford Roth

THE FAMILY OF MAN

Steichen
COLLECTIONS

UNESCO *Memory of the World*
CLERVAUX CASTLE, LUXEMBOURG

STEICHENCOLLECTIONS-CNA.LU



LE GOUVERNEMENT
DU GRAND-DUCHÉ DE LUXEMBOURG
Ministère de la Culture