

FI MMIES

Novembre 2024
n° 260

MODE

Winter vibes

DOSSIER

CHASSE À LA BALEINE :
PAUL WATSON, L'ÉCOLO
QUI DÉFIE LE JAPON

BEAUTÉ

RÉVOLUTIONNEZ
VOTRE ROUTINE BEAUTÉ

SOCIÉTÉ

LA PROPRIÉTÉ
INTELLECTUELLE
AU GRAND-DUCHÉ

BIEN-ÊTRE

À CHACUNE
SON YOGA !

Sleeping Beauty Days



Auping Store Luxembourg

Route d'Arlon 186 • 8010 Strassen

T 26 12 38 34

www.aupingstore-luxembourg.lu

lundi-samedi 10h-18h30

Profitez des avantages temporaires sur tous les lits, boxsprings et matelas.

Il y a déjà un boxspring Original à partir de 2.289 € au lieu de 2.995 €.

Dimensions 160 x 200 cm, modèle bas, groupe de tissus A, sommier plat avec 2 sommiers métalliques,
2 matelas One à un prix de lancement, sans tête de lit.

Demandez les conditions en magasin.

auping
store

Édito

ENTRE ENGAGEMENT, INNOVATIONS ET ÉQUITÉ

Ce mois-ci, *Femmes Magazine* vous invite à un voyage riche en découvertes et en réflexions. Entre lifestyle inspirant et sujets de fond, nous avons rassemblé une sélection d'articles qui reflètent les multiples facettes de la femme moderne.

À 73 ans, Paul Watson, figure emblématique de la résistance écologique, continue de défier les normes établies. Son combat contre la chasse aux cétacés, même sous la menace d'extradition vers le Japon, rappelle l'urgence de la protection des océans. Cette lutte n'est pas isolée : elle trouve un écho dans la nécessité croissante de revoir nos modèles économiques. Les institutions financières, comme en témoigne la fermeture de 33 000 comptes par ING, qui ne remplissent plus leur rôle premier, doivent s'adapter à un monde où la durabilité et la responsabilité sociale sont primordiales.

Cette prise de conscience s'étend également à la gestion des déchets au Luxembourg.

Les initiatives pour améliorer cette dernière ainsi que le recyclage reflètent un changement de mentalité face à l'urgence environnementale. À cette fin, les entreprises du secteur privé continuent d'innover - et qui dit innovation dit protection. C'est pourquoi les enjeux inhérents à la propriété intellectuelle doivent rester au centre de leur réflexion, un sujet abordé aussi dans ce numéro...

D'un autre côté, la Beauty Tech offre une perspective fascinante sur comment la technologie peut transformer notre quotidien. Les outils high-tech ne se limitent pas à embellir : ils permettent d'adopter des pratiques plus responsables, en résonance avec les efforts de recyclage et de durabilité. En parallèle, ces nouveautés peuvent jouer un rôle primordial dans la promotion de la santé, un sujet préoccupant alors que l'obésité continue de croître dans le pays.

La réforme des retraites, quant à elle, soulève des questions d'équité. La disparité entre le calcul des retraites des fonctionnaires et celles du secteur privé doit impérativement être abordée pour garantir un système juste et inclusif, contribuant ainsi à la cohésion sociale.

Enfin, la culture, incarnée ici par des figures comme Mélanie de Jamblinne, qui rejoint la direction de la Luxembourg Art Week, nous rappelle son importance. L'art et la culture sont des moteurs d'engagement, favorisant les échanges et la réflexion sur nos défis communs.

Excellente lecture

MARIA PIETRANGELI, RÉDACTRICE EN CHEF



COUVERTURE
MARQUE : COS



20200 EXEMPLAIRES



01. MODE

NEWS MODE / 08

INTERVIEW CRÉATEUR / 12
Jean-Nicolas Payart,
co-fondateur d'Hircus

MODE / 16
Winter vibes

02. BEAUTÉ

BIEN-ÊTRE / 30
À chacune son yoga !

BEAUTÉ / 34
Révolutionnez votre routine beauté

BEAUTY LAB / 38

BEAUTY CASE / 40

NEWS HEALTHY / 42

03. SOCIÉTÉ

BUSINESS / 46
Réforme des retraites :
« Les solutions envisagées
sont multiples »

SOCIÉTÉ / 50
Propriété intellectuelle au
Grand-Duché : On ne plaisante pas
avec la valeur luxembourgeoise

NEWS SOCIÉTÉ / 54

FINANCE / 56
Comptes ING : Quand une banque
« inclusive » expulse massivement

DOSSIER GREEN / 60
Recyclage, valorisation,
élimination... Comment
le Luxembourg gère-t-il
ses « déchets » ?

DOSSIER / 70
Chasse à la baleine :
Paul Watson, l'écolo qui
défie le Japon

L'INTERVIEW DU MOIS / 74
Mélanie de Jamblinne :
L'art d'en faire son métier

INSPIRATION / 90
Mathilde Antoine-Tanner,
passionnée d'espaces
élégants et fonctionnels

04. ART DE VIVRE

INTIMITÉ / 44
La compassion comme antidote
aux conflits de couple

INTÉRIEUR / 64
Au coin du feu

MOODBOARD / 68

SAVE THE DATE / 76

BOOKS / 82

NEWS FOOD / 84

RECETTE / 88



BEAUTÉ / 34

ourg

DIRECTRICE ET RÉDACTRICE EN CHEF

Maria Pietrangeli

RÉGIE PUBLICITAIRE

WAT Éditions Sàrl

DIRECTRICE COMMERCIALE

Julie Kieffer

CONSEILLERS EN COMMUNICATION

Aymeric Grosjean / Kevin Martin

STUDIO DE CRÉATION

WAT Éditions Sàrl

GRAPHISTE

Dorothee Dillenschneider

RÉDACTEURS

Marc Auxenfans / Fabrice Barbian
Marine Barthélémy / Lisa Beys / Céline Domecq
Magali Eylenbosch / Fabien Grasser
Julie Kieffer / Louise Lucas / Nathalie Marchal
Maria Pietrangeli / Fabien Rodrigues
Karine Sitarz

SOCIÉTÉ ÉDITRICE

WAT Éditions Sàrl
74, rue Ermesinde L-1469 Luxembourg
Tél.: +352 26 45 85 86
redaction@femmesmagazine.lu
Toute reproduction de ce magazine,
même partielle, est interdite.



MOODBOARD / 68
©Oak Furnitureland

The Factory of Italian Contemporary Luxury



Laura Bicego & Piero Marangon

Nanis Italian Jewels was born in 1990 in Vicenza from the desire of Laura Bicego and her husband Piero Marangon to bring to life a new concept of jewelry.

Since then, with a high level of craftsmanship mastered from generations of Italian heritage combined with an avant-garde design, every Nanis creation is meant to be interpreted according to the occasions, taste, and style of every single personality.



Ivy necklace

Cilliegine earrings



Elite earrings



NANIS
ITALIAN JEWELS

~
F A B B R I C A
D E L L U S S O
I T A L I A N O
C O N T E M P O R A N E O

Bijouterie
HOFFMANN

www.bijouterie.lu [f](https://www.facebook.com/bijouteriehoffmann) [@bijouteriehoffmann](https://www.instagram.com/bijouteriehoffmann) info@bijouteriehoffmann.lu
1, coin Grand-Rue L-6730 Grevenmacher. Tél.: (+352) 75 02 36
5, av. de la Porte-Neuve L-2227 Luxembourg Tel.: (+352) 22 63 70

News MODE

LEVI'S REVISITÉ PAR QUEEN B

Beyoncé, connue pour ses choix de mode iconiques, est désormais officiellement l'égérie de Levi's. Le 30 septembre, la marque américaine a annoncé cette collaboration dans le cadre d'une nouvelle campagne, dirigée par Melina Matsoukas, la réalisatrice derrière certains des clips les plus emblématiques de la chanteuse, comme *Formation* et *Pretty Hurts*. Dans cette publicité, Beyoncé se plonge dans l'univers des années 80, revisitant une laverie datant de 1985, un clin d'œil aux origines et à l'héritage de Levi's, souvent qualifié par la chanteuse comme « l'uniforme ultime de l'américana ».



UNE CHEVELURE BLONDE signée Redkens



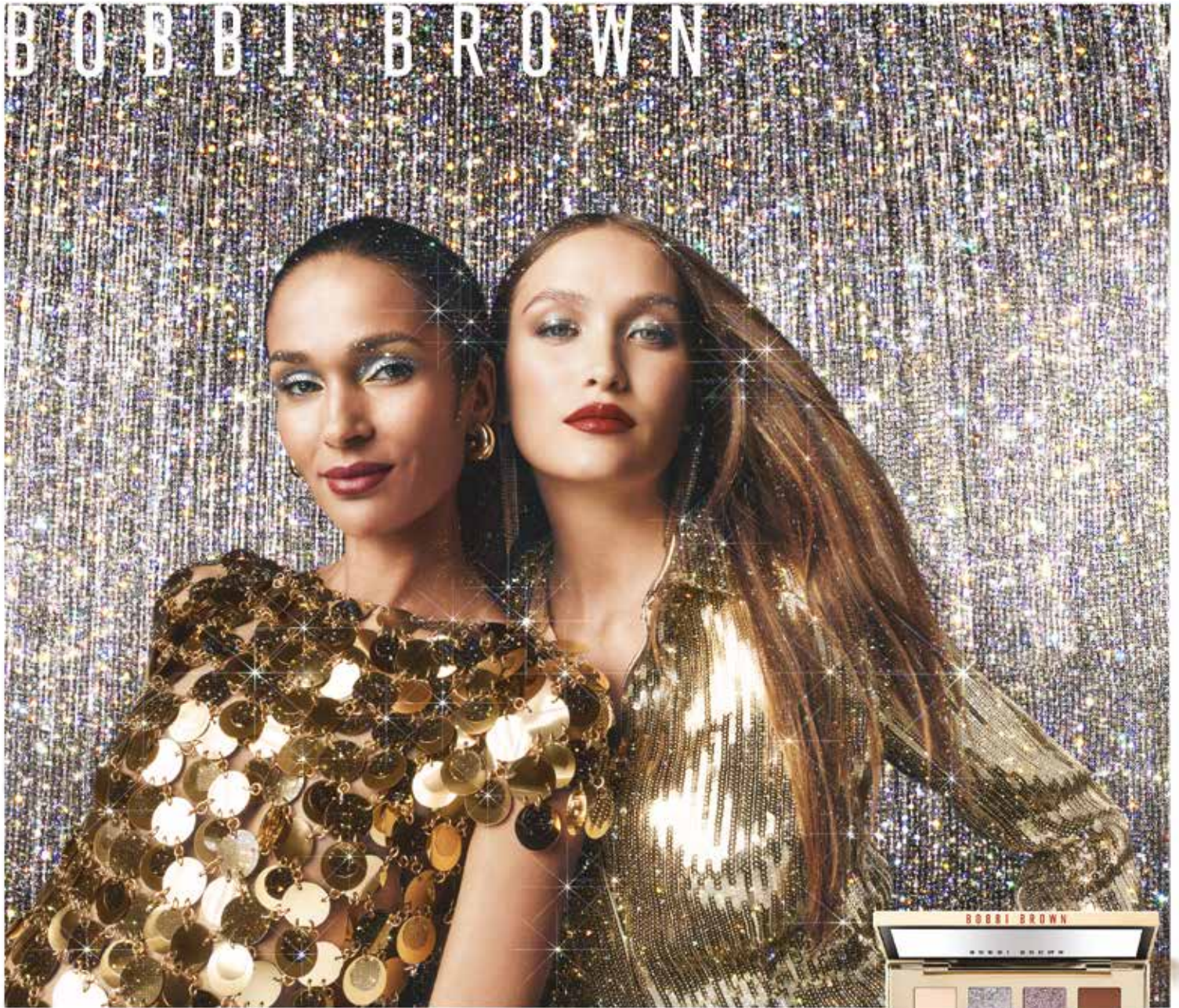
La chanteuse et actrice Sabrina Carpenter, dont la carrière est actuellement à son apogée, a pris le monde d'assaut cette année en publiant non pas une, mais deux chansons incontestées de l'été : *Espresso* et *Please Please*. Aujourd'hui, l'icône mondiale se lance dans son tout premier partenariat en soins capillaires avec la marque Redkens dont le succès et le savoir-faire rayonnent depuis plus de 60 ans. Il n'y a pas de doute, entre sa frange iconique, son brushing vaporeux et son blond qu'elle arbore en toutes circonstances (et qui est d'ailleurs obtenu grâce à la nuance Shades EQ #1 de la marque de soins capillaires), Sabrina Carpenter est l'égérie parfaite pour Redkens.

Le retour de Camaïeu

Deux ans après la liquidation de ses boutiques, la marque de prêt-à-porter féminin signe son grand retour avec un nouveau nom et un nouveau style. Créée il y a 40 ans, la marque avait alors marqué le paysage des vêtements français notamment en devenant la marque préférée des françaises en 2010 grâce à ses vêtements basiques et à prix doux. Place maintenant à Be Camaïeu, la nouvelle identité de l'enseigne, intégrée sous la marque Celio et promue par de nombreuses influenceuses françaises. Pour découvrir les nouvelles collections qui se veulent très « quiet luxury », il vous faudra vous rendre soit dans une boutique éphémère soit directement dans une boutique Celio.

PARIS 8

HAUTE PARFUMERIE



RÉVÉLEZ VOTRE BEAUTÉ

EN CETTE PÉRIODE DE FÊTES, RÉVÉLEZ VOTRE ÉCLAT
TOUT AU LONG DE LA SAISON AVEC NOTRE COLLECTION
EN ÉDITION LIMITÉE



À DÉCOUVRIR EXCLUSIVEMENT DANS LES BOUTIQUES PARIS 8 :

C.C Cloche d'Or, boulevard F.W Raiffeisen, Luxembourg • 56 Grand Rue, Luxembourg
C.C. La Belle Étoile, Route d'Arlon, Bertrange • C.C. City Concorde, Route de Longwy, Bertrange



UN NOUVEAU VISAGE POUR LE CHANEL N°5

Après Marion Cotillard, Catherine Deneuve ou encore Nicole Kidman, la Maison de luxe Chanel a choisi l'actrice et productrice australienne Margot Robbie comme nouvelle égérie de son mythique parfum, le Chanel N°5. Ambassadrice de la Maison Chanel depuis mars 2018, l'actrice de *Barbie* et *Babylon* s'inscrit dans la lignée des grandes actrices qui ont tour à tour incarné l'essence de ce parfum unique. « Son parcours d'actrice et de productrice impressionne, son aura est irrésistible, son charisme à la fois puissant et serein résonne en tous points avec le caractère si singulier de N°5 » souligne Chanel.

500

DIAMANTS

La maison de vente Sotheby's a annoncé la vente prochaine d'un somptueux et unique collier orné de 500 diamants et datant du 18^e siècle. « C'est une merveilleuse découverte, car normalement, les bijoux du 18^e siècle étaient brisés afin d'être réutilisés (...) Il est donc absolument fabuleux d'avoir une pièce intacte de l'époque géorgienne de cette importance », a souligné auprès de l'AFP Andres White Correal, président de la section bijoux de Sotheby's.

SARAH BURTON PREND LES RÊNES DE GIVENCHY

Après neuf mois d'attente, Givenchy a officialisé l'arrivée d'une nouvelle directrice artistique de ses collections Femme et Homme en la personne de la créatrice britannique Sarah Burton. Succédant ainsi à Matthew Williams parti en décembre 2023, Sarah Burton est connue pour ses créations audacieuses mais également pour son long parcours au sein de la maison Alexander McQueen qu'elle avait alors rejoint en 1996 avant de prendre la tête de la direction créative en 2010. La première collection imaginée par la créatrice pour Givenchy sera présentée en mars 2025.

www.bijoux-streff.lu



Mariyse Hoffmann
BIJOUTERIE HORLOGERIE
by Sandy Streff

Bijoux en or éclatant et diamants étincelants ! Venez nous rendre visite et découvrez nos magnifiques bijoux !

11 A Avenue de la Porte-Neuve | L-2227 Luxembourg
Téléphone: +352 47 18 73 | kontakt@bijoux-streff.lu

Jean-Nicolas Payart, co-fondateur d'

HIRCUS



Hircus est une marque parisienne qui a été fondée il y a maintenant dix ans par deux amis, Jean-Nicolas Payart et Louis-Érard Bataille. Spécialisée dans le cachemire et prônant l'authenticité et l'élégance, Hircus propose des collections homme et femme aux coupes intemporelles et durables ainsi qu'une multitude d'accessoires en tout genre mais toujours dans leur matière phare ! Rencontre avec Jean-Nicolas Payart, l'un de ses fondateurs.

TEXTE : LOUISE LUCAS

**Qui se cache derrière Hircus ?
Pourriez-vous vous présenter ?**

J'ai fondé Hircus il y a déjà 10 ans avec un ami d'enfance, Louis-Érard Bataille. Nous avons fondé la marque avec la volonté de dépoussiérer un peu l'image du cachemire avec l'idée de vendre des produits haut de gamme à prix abordables ; le tout dans une distribution transparente donc sans intermédiaire de vente. Nous vendons nos produits à l'aide de notre site en ligne et de nos boutiques parisiennes.

**Comment s'est passé le début
de l'aventure ? Comment en
êtes-vous arrivés là ?**

Il y a 10 ans, nous avions du mal à trouver un pull en cachemire à la fois abordable et joli qui nous plaisait. À l'époque, il n'existait que très peu de marques qui vendaient du cachemire et le marché était largement dominé par Éric Bompard, qui proposait des produits haut de gamme et à des prix souvent supérieurs à 250 ou 300 euros. En parallèle, la grande distribution offrait des modèles basiques mais sans véritable innovation. Les pulls étaient souvent classiques, avec des coupes standards comme le col V ou col rond, et manquaient de détails ou de couleurs plus contemporaines. Nous voulions offrir une alternative plus tendance, avec des couleurs plus gaies et des designs uniques et plus accessibles.

Pour concevoir les premiers cachemires Hircus, je me suis rendu avec Louis-Érard Bataille, mon ami et co-fondateur, en Mongolie-Intérieure, dans le berceau du cachemire. Là-bas, nous avons rencontré nos futurs partenaires historiques dont l'une des plus vieilles maisons de cachemire au monde, située depuis 1979 à Erdos et qui récolte la fibre au rythme des cycles naturels des chèvres.

Pourquoi le cachemire ?

C'est une matière noble et agréable à porter. Contrairement à la laine, qui peut

Nous avons fondé la marque avec la volonté de dépoussiérer un peu l'image du cachemire avec l'idée de vendre des produits haut de gamme à prix abordables



Jean-Nicolas Payart et Louis-Érard Bataille

parfois gratter et sembler un peu lourde, le cachemire se distingue par sa douceur croissante au fil du temps et des lavages, devenant de plus en plus agréable à porter. Le cachemire est une matière unique, reconnue pour sa douceur et son toucher agréable que tout le monde apprécie.

**Comment se passe le procédé
de fabrication, la conception
de vos vêtements ?**

Tous nos produits, qu'il s'agisse de vêtements ou d'accessoires, sont fabriqués à 100 % en cachemire et toujours avec une fibre naturelle d'exception.

Nous sélectionnons en effet uniquement du cachemire de grade A, ce qui correspond aux fibres les plus longues, les plus fines et les plus soyeuses.

Ce cachemire provient donc de chèvres, les Capra Hircus, élevées dans le désert de Gobi, en Mongolie-Intérieure, où se trouve également l'ensemble de notre production. C'est d'ailleurs là qu'est produite 90 % de la production mondiale de cachemire ! En ce qui concerne les autres gammes de produits, tout est fait en Europe. Le design et la créativité, quant à eux, sont imaginés à Paris. Nos modèles sont d'abord dessinés en France avant d'être envoyés en

Mongolie pour être transformés en vêtements dans leurs ateliers. Tous nos produits sont par ailleurs certifiés Oeko-Tex, The Good Cashmere Standard, ce qui assure des exigences hautes en termes de bien-être animal, de respect de l'environnement, de conditions de travail et de salaire des éleveurs. Ainsi, par exemple, les chèvres ne sont pas tondues mais peignées au printemps lorsqu'elles perdent leurs poils, pour récupérer le cachemire sans maltraiter l'animal. Les labels et certifications Responsible Wool Standard (RWS), ou encore Business Social Compliance Initiative (BSCI) sont également associés à nos collections.

Comment décririez-vous votre marque ? Quel est son ADN ?

L'identité et l'ADN d'Hircus incarnent l'art de vivre et l'élégance intemporelle et à la française tout y associant la qualité artisanale.

Où puisez-vous l'inspiration et l'identité d'Hircus ?

Nous avons récemment revu toute notre identité à l'occasion de notre 10^{ème} anniversaire, qui a eu lieu cette année, en réaffirmant nos valeurs fondamentales : l'élégance à la française et l'authenticité. Chaque produit est ainsi toujours soigneusement conçu, avec des détails subtils qui apportent une touche d'élégance supplémentaire. Notre ambition est de créer une collection complète de vêtements en cachemire haut de gamme, qui s'inscrit dans une démarche de luxe qui se veut accessible, durable et raffinée. Chaque pièce incarne les valeurs fondamentales de notre marque qui sont axées sur les enjeux environnementaux, sociétaux et sociaux.

Quels sont vos engagements ? Comment arrivez-vous à être une marque qui crée un impact social ?

Nous travaillons principalement avec trois associations caritatives.



Nous avons créé un produit solidaire en partenariat avec Maison Guillemette, dont les bénéfices sont reversés à l'association « Sparadrapp ». Cette dernière se consacre à l'aide des enfants ayant des problèmes de santé en les accompagnant et en sensibilisant leur entourage. Cette collaboration solidaire a vu le jour grâce à Louis-Érard, dont l'épouse, Guillemette, est la fondatrice de Maison Guillemette. Le couple souhaitait en effet soutenir l'association « Sparadrapp », une organisation avec laquelle ils sont en contact depuis la naissance de leur fils.

Historiquement, nous avons aussi collaboré avec « Aides », une organisation dédiée à la lutte contre le VIH et les hépatites. Ensuite, nous soutenons également « Une couverture pour l'hiver », qui aide les sans-abris durant

la saison hivernale en leur fournissant des vêtements chauds et des couvertures.

Comment envisagez-vous l'avenir d'Hircus ?

Nous souhaitons continuer à développer des collections intemporelles, aussi bien pour l'homme que pour la femme. Il est essentiel pour nous de créer des produits qui ne se limitent pas à une saison, mais qui peuvent être portés tout au long de l'année. Notre objectif est ainsi de proposer des pièces durables, essentielles, que vous ne rangez pas après quelques mois dans votre placard, mais que vous pouvez intégrer à votre garde-robe en toutes circonstances. Nous avons également vocation à nous agrandir, à développer le e-commerce et à agrandir nos boutiques physiques. ●





AMERICAN VINTAGE



WINTER VIBES

Avec la chute des températures, il est temps de faire de la place pour les véritables vedettes de l'hiver : les manteaux ! Veste en cuir noir, manteaux lainés déclinés dans les tons beige, camel et crème ou trench long et sophistiqué vert émeraude ? Peu importe votre choix, l'essentiel est de rester bien au chaud cet hiver.

SÉLECTION : JULIE KIEFFER



MARKS AND SPENCER



XANDRES



MONSOON



MODE PASSION

WOMEN | MEN | KIDS



15 JAHRE
ANS

Mode pour
FEMMES | HOMMES | ENFANTS
sur 800m²

MARCCAIN

Le plus grand choix sur 200m²

FEMMES

ANNE CLAIRE | ARMANI | BA&SH | BOSS BLACK | BOSS ORANGE
CAMBIO | CAROLINE BISS | DUE AMANTI | ESSENTIEL | GRACE
IMPREVU | JOOP! | KOCCA | LIU-JO | MAC | MARC AUREL
MARGITTES | MAX MARA WEEKEND | MONARI | NIKKIE
PATRIZIA PEPE | PINKO | RIANI | SARAH PACINI | SCAPA
SCOTCH & SODA | SPORTALM | TWINSET | UNBREAK IT | XANDRES

HOMMES

ARMANI | BOSS BLACK | BOSS GREEN | BOSS ORANGE
JOOP! | LIU-JO | MASON'S | PAUL & SHARK | R2 AMSTERDAM

ENFANTS

MAYORAL | K-WAY | LIU-JO KIDS | TOMMY HILFIGER



MODE PASSION

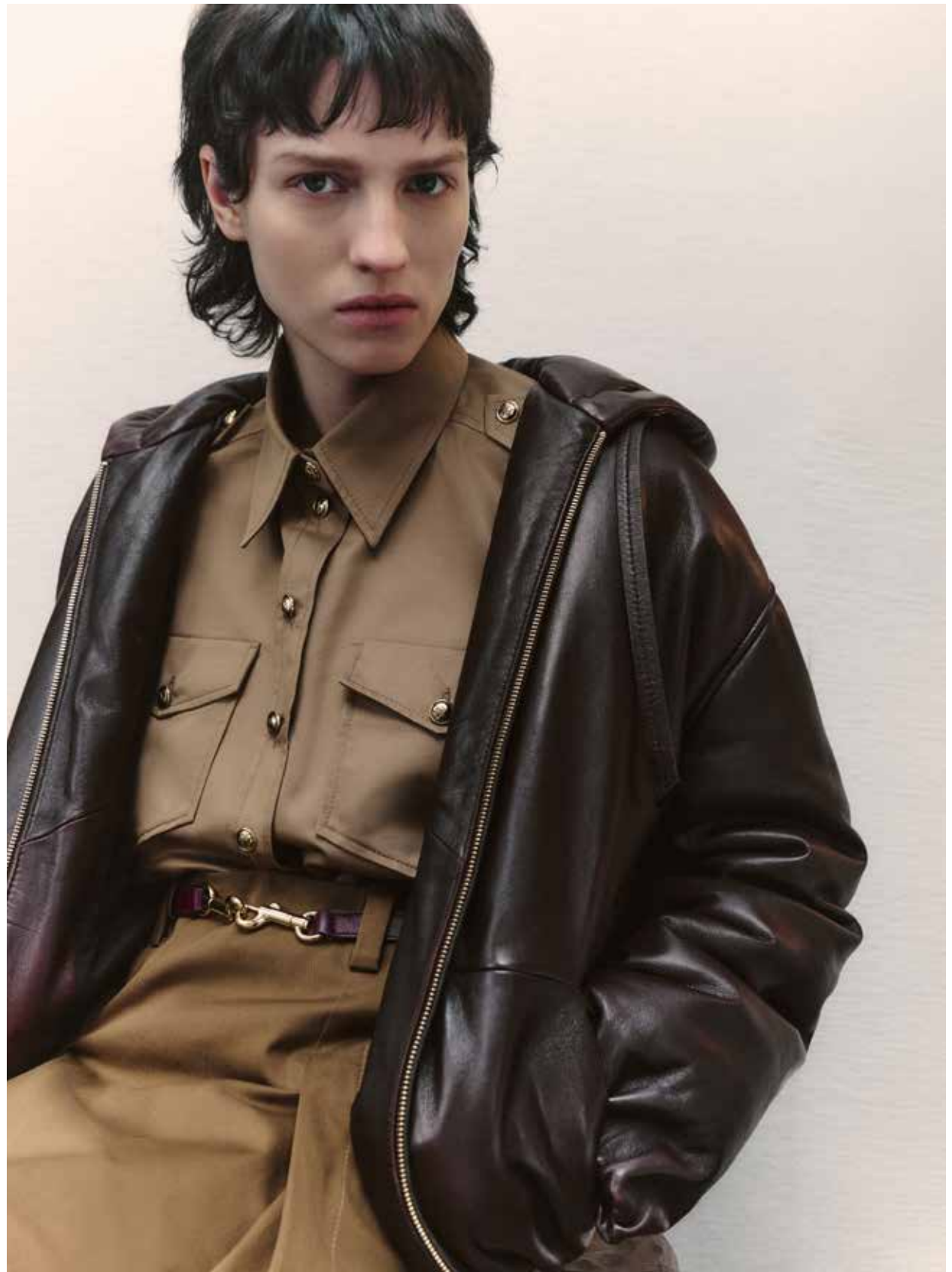
Gruuss Strooss 64 | L-9991 Weiswampach

T. +352 621 767 004 | www.passion.lu

Lu. - sa. : 10h00 - 18h00 | Di. & jours fériers : 13h00 - 18h00



COS



SANDRO



MONOPRIX



Nos Jouets
de
à

Les 15, 16 & 17 novembre 2024

-20%
sur les jouets
du Pall !*

*Hors Lego

Naturellement différents.

souza!
happy fantasy

Pall Oberpallen est ouvert 7 jours sur 7 !

+ DE 100 MARQUES FASHION - RESTAURANT - ÉPICERIE - DÉCO - FLEURS - JOUETS - CARBURANT



DIOR

**H&M**



ARKET



ICE-WATCH.COM



29
novembre
2024

Black FRIDAY

Luxembourg
Ville
Centre Ville &
Quartier Gare

© Studio Blomst

CITY
SHOPPING



À CHACUNE SON YOGA !

Prête à dérouler votre tapis et à enfiler une tenue pour votre prochain cours de yoga ? Voici nos conseils pour trouver la pratique qui vous correspond parfaitement et en tirer le meilleur pour votre corps.

TEXTE : LOUISE LUCAS

Diffusé en Occident depuis le milieu du XX^e siècle, le yoga s'est imposé comme une pratique incontournable en France, reconnue pour ses effets bénéfiques tant sur le bien-être mental que physique. Toutefois, face à la multitude de styles proposés dans les nombreux studios, les débutants peuvent rapidement se sentir perdus. Hatha, Yin yoga, Ashtanga, Iyengar... Derrière ces noms aux sonorités parfois étranges se cachent des approches très variées, nécessitant chacune un équipement spécifique. Sarouel ou legging ? Immobilité ou mouvement ? Contrôle ou lâcher-prise ? En fonction de vos besoins et de votre personnalité, tous les types de yoga ne vous conviendront pas forcément. Il est donc essentiel de bien comprendre les particularités de chaque discipline avant de faire votre choix.

LE YOGA DU SOMMEIL

Le Yin yoga, également appelé « restorative yoga » ou yoga réparateur, est une pratique profondément relaxante. Issue d'une tradition millénaire, elle vise à atteindre une détente optimale, tant sur le plan physique que mental, émotionnel et spirituel.

Les séances, d'une durée de 60 à 90 minutes, se déroulent en position allongée ou assise, avec une attention particulière portée à la respiration, qui se veut lente, profonde et régulière. L'objectif est d'atteindre un état de conscience unique, à mi-chemin entre l'éveil et le sommeil, grâce à des exercices de concentration et de respiration. Parfait pour celles qui recherchent une bulle de douceur dans une ambiance apaisante et détendue.

“
En pratiquant le yoga des hormones, vous pourrez rééquilibrer votre système hormonal et atténuer les symptômes du syndrome prémenstruels
”

LE HATHA YOGA

Souvent recommandé aux débutants, le Hatha yoga est la forme la plus traditionnelle et accessible (toutes les

autres formes en dérivent d'ailleurs). Symbolisant « soleil » (l'énergie chaude, « Ha ») et « lune » (l'énergie froide, « Tha »), le Hatha cherche à équilibrer ces deux énergies opposées. Les postures sollicitent l'ensemble du corps, l'assouplissant et le renforçant en profondeur. Chaque session se termine généralement par une relaxation et une méditation. Au fil des séances, vous vous sentirez plus calme, concentrée et trouverez plus facilement le sommeil. En cas de douleurs dorsales, le Hatha yoga peut devenir votre meilleur allié.

À rapprocher du Hatha : le yoga Iyengar, une forme très axée sur l'alignement des postures, qui utilise du matériel spécifique comme des briques ou des sangles. Il est idéal pour celles qui aiment la discipline et souhaitent un travail en profondeur.

LE YOGA DE L'ÉMOTION

Le Kundalini yoga fait référence à l'énergie vitale présente en chacun de nous, circulant du premier chakra (au niveau du périnée) jusqu'au dernier chakra (au sommet de la tête). Ce type de yoga combine des postures statiques



et dynamiques, des techniques de respiration puissantes et se termine par une méditation chantée (mantras), accompagnée de mudras (gestuelles des mains). Vous y apprendrez aussi la respiration du feu, purificatrice et énergisante, qui vous aidera à mieux gérer vos émotions, à retrouver un sommeil réparateur et à renforcer votre système immunitaire.

“
Le yoga est désormais une pratique incontournable en France, reconnue pour ses bienfaits sur le bien-être mental et physique
”

LE YOGA DU FLOW

Le Vinyasa est un yoga fluide et dynamique qui tonifie le corps et l'esprit, avec chaque asana (posture) synchronisé à la respiration. Bien que des classiques comme la salutation au soleil, l'arbre

ou l'aigle y soient présents, les séquences sont libres et personnalisées selon vos besoins. Dès le début, après avoir défini votre intention, laissez-vous emporter par ce flow méditatif tout en renforçant votre cardio et votre condition physique. Une heure plus tard, vous vous sentirez pleine d'énergie. Pour celles qui pensent que le yoga est trop "mou", le Vinyasa est là pour vous prouver le contraire !

LE YOGA AÉRIEN

Le yoga aérien combine dynamisme et détente en mélangeant postures de yoga, mouvements de Pilates et arts du cirque. Le principe est simple : pratiquer dans un hamac suspendu, en alternant des mouvements avec appui au sol et des postures aériennes. Ce travail en suspension permet d'étirer tout le corps et la colonne vertébrale tout en renforçant en profondeur les muscles. À la clé : souplesse, détente et tonicité, sans aucun impact. Attention, certains cours mettent davantage l'accent sur le renforcement musculaire ou les inversions, tandis que d'autres, comme le Fly yoga prénatal, conçu pour les femmes enceintes, sont plus doux mais tout aussi efficaces.

LE YOGA DES HORMONES

Le yoga thérapeutique hormonal (YTH), développé par la Brésilienne Dinah Rodrigues en 1991, est destiné à équilibrer les hormones des femmes sujettes à des déséquilibres hormonaux. Que vous soyez pré-ménopausée, ménopausée ou souffriez du syndrome prémenstruel ou de problèmes de fertilité, cette pratique peut vous être bénéfique.

Nos hormones peuvent parfois nous jouer des tours, surtout face à des cycles irréguliers, à l'endométriose ou au syndrome des ovaires polykystiques.

Grâce au yoga des hormones, vous pouvez rééquilibrer votre système hormonal et atténuer les symptômes du syndrome prémenstruel via des postures, des mouvements et des exercices respiratoires inspirés du Hatha et du Kundalini yoga. Cette pratique aide également à réduire les désagréments liés à la ménopause, comme les bouffées de chaleur et la sécheresse cutanée, tout en boostant la libido. Pour en ressentir les bienfaits, il est recommandé de pratiquer 2 à 3 séances par semaine. ●

LES JAMBES EN L'AIR

S'il ne fallait retenir qu'une seule posture de yoga, ce serait certainement celle-ci ! Simple à réaliser, elle soulagera sans doute bien des petits maux du quotidien. Réduire l'anxiété, apaiser les maux de tête, améliorer la circulation sanguine... Voici quelques-uns des bienfaits associés à la posture *legs on the wall*. Facile d'accès et ouverte à tous, cette position, connue des yogis sous le nom de « Viparita Karani » ou demi-chandelle, offre des bienfaits physiologiques concrets avec des effets presque immédiats.

Sans nécessiter une souplesse particulière, cette posture est très simple à réaliser. Il suffit de s'allonger sur le dos, sur un tapis ou même un lit, en positionnant les fesses contre le mur. Les jambes sont tendues ou légèrement fléchies, selon votre confort, et les talons reposent contre le mur. Si vous ressentez des fourmillements dans les jambes, c'est normal, cela indique que le sang circule. Si l'inconfort devient trop important, arrêtez l'exercice et réessayez le lendemain.

En plaçant les jambes contre le mur, avec les hanches légèrement surélevées par rapport au cœur, le sang redescend directement vers le cerveau, favorisant une meilleure oxygénation et régulant efficacement la circulation sanguine. Cette position incite le cerveau à envoyer des signaux de ralentissement au cœur, ce qui diminue le rythme cardiaque et favorise une sensation de calme. En retour, le cœur informe le cerveau qu'il est temps de se détendre, réduisant ainsi le stress. De plus, la posture de la demi-chandelle améliore le retour veineux, soulageant les sensations de jambes lourdes, les chevilles enflées et atténuant les douleurs liées aux varices.



f'care

STUDIO

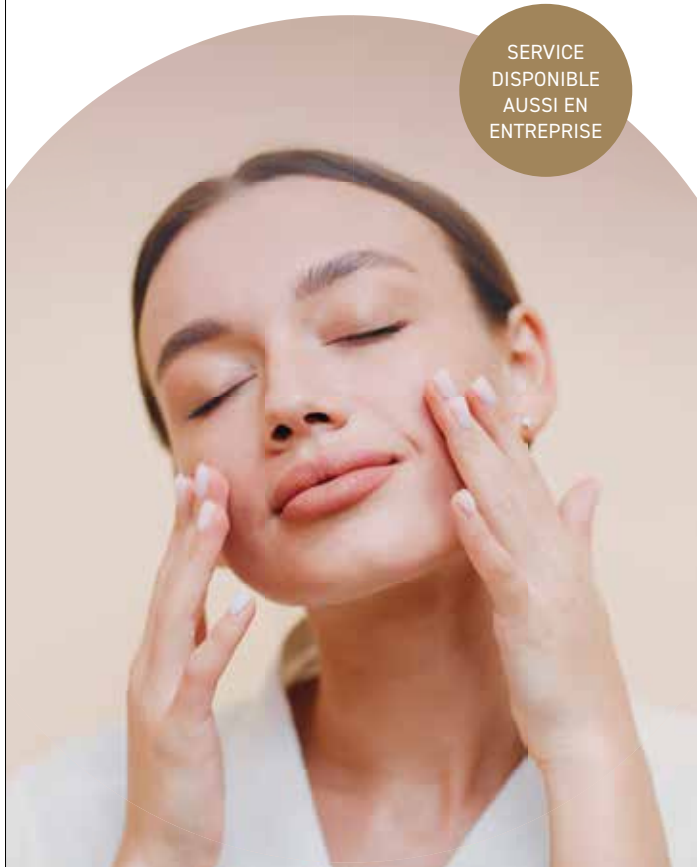
Yoga du Visage

Sublimez votre visage naturellement avec le yoga du visage !

Franciane Gazzini, fondatrice de F'Care Studio, propose une méthode unique pour préserver la jeunesse et l'éclat de votre visage. Alliant exercices de respiration, automassages ciblés et acupression, cette approche va au-delà de la simple gymnastique faciale.

Découvrez comment en quelques minutes par jour vous pouvez tonifier votre peau, lisser les rides d'expression, redessiner l'ovale du visage et réduire votre stress. Des routines personnalisées, simples à réaliser, pour un bien-être global et une beauté naturelle qui rayonne au quotidien.

SERVICE
DISPONIBLE
AUSSI EN
ENTREPRISE



Franciane Gazzini
Professeure de Yoga du Visage
ENSEIGNANTE CERTIFIÉE

22 rue de Bruxelles L-8223 Mamer
Tél. : 691 393 401
www.fcarestudio.com
© fcarestudio

CONSEILS BEAUTÉ - APPROCHE HOLISTIQUE - SECRETS BIEN-ÊTRE



RÉVOLUTIONNEZ VOTRE ROUTINE BEAUTÉ

Et si la Beauty Tech était enfin LA solution pour agir au cœur des cellules et simplifier notre routine beauté ? Avec des outils high-tech qui optimisent la pénétration des actifs et des applicateurs intelligents qui promettent des résultats dignes d'un pro, la technologie semble bien prête à révolutionner notre approche des soins.

TEXTE : LOUISE LUCAS

Puisque les cosmétiques utilisés seuls ne peuvent atteindre les couches profondes de la peau, les beautistas les plus exigeantes se tournent désormais vers des solutions plus innovantes pour maximiser l'efficacité des soins et agir ainsi jusqu'au derme.

Ce qui explique cet engouement de plus en plus important, tant de la part des consommateurs que des marques, pour des outils de skincare qui optimisent ainsi la pénétration des actifs et leur biodisponibilité, ou encore qui modulent l'activité cellulaire via des ondes spécifiques. Et ce n'est pas tout : en parallèle, des applicateurs de maquillage intelligents émergent, promettant un fini digne d'un professionnel, tout en simplifiant davantage notre routine. En matière de beauté, il est donc évident que le futur est à portée de main et qu'il s'invite déjà dans nos trousseaux et nos rituels quotidiens...

INNOVATION ET RÉVOLUTION

Au départ si la Beauty Tech était plutôt présente principalement sur des appareils

de nettoyage du visage, elle a aujourd'hui envahi une multitude de catégories : anti-âge, traitement de l'acné avec des masques LED, épilation définitive, optimisation du sommeil, gestion du stress, et même blanchiment des dents...

Et l'époque où un simple questionnaire en ligne suffisait pour nous recommander des produits de beauté semble bel et bien révolue comme en témoigne le diagnostic de peau *Skin Screen* de Lancôme qui analyse les signes du vieillissement cutané à partir de son smartphone... Sans parler du *Spotscan* de La Roche-Posay qui fait un bilan des imperfections en un clin d'œil, très pratique pour toutes celles qui sont aux prises avec l'acné. Et du côté du maquillage, Chanel, avec son application *Lipscanner*, ou Yves Saint Laurent, avec son appareil *Rouge Sur Mesure*, nous offrent la possibilité de créer notre propre teinte de rouge à lèvres, à la demande.

En bref, chacun de ces outils technologiques allie soins sur mesure et recherche d'efficacité... Voici donc un tour non exhaustif de ces technologies !

LES NANO ET MICRO COURANTS

La technologie derrière la beauté est bien plus sophistiquée que nous pouvons le penser. Depuis les années 60, plusieurs types de courants électriques ont été ainsi utilisés pour revitaliser la peau. L'EMS (électrostimulation), par exemple, agit sur les muscles en provoquant de légères contractions, tandis que les nano et micro-courants, bien populaires aujourd'hui, envoient de l'énergie aux cellules pour améliorer leur régénération et l'absorption des crèmes. Pour résumer, toutes ces technologies stimulent la production de collagène et d'élastine, essentielles pour réduire les rides. Certains appareils combinent aussi la radiofréquence, une méthode qui chauffe la peau pour raffermir les tissus et donner un effet liftant visible. Le tout doit d'ailleurs être utilisé avec un gel conducteur pour maximiser les résultats, soit souvent un produit contenant de l'eau et qu'il vous faudra répartir généreusement sur toute votre peau. Si vous n'avez pas besoin nécessairement de sérums spéciaux et que vous pouvez

utiliser ceux que vous avez dans votre salle de bain, il est essentiel de respecter le temps d'utilisation recommandé par la marque : généralement, cela varie de 2 à 50 minutes selon la technologie (radiofréquence, EMS ou micro-courants) et le traitement choisi, de deux à sept fois par semaine. Trop de stimulation peut en effet épuiser les cellules et votre système nerveux sans offrir de meilleurs résultats.

Complémentaires des soins LED, ces appareils agissent en profondeur tout en renforçant la circulation et en tonifiant les muscles du visage, limitant ainsi l'affaissement de la peau. Ils boostent également la production d'élastine et de collagène, garantissant une peau plus lisse, glowy et raffermie sur le long terme. Ces technologies offrent donc un lifting subtil et naturel, tout en optimisant votre routine de soins au quotidien !

Si ces technologies vous tentent, tournez-vous vers la marque Foréo, déjà bien connue pour ses brosses nettoyantes, et surtout vers leur produit nommé Bear (voire le Bear 2 go si vous souhaitez partir en voyage avec) ! Peu encombrant, mini format, facile et agréable à utiliser grâce à ses têtes rondes, c'est un peu l'outil à avoir surtout si vous avez peu de place chez vous ! Surtout pour choisir, assurez-vous que la marque propose des études avec des résultats précis et chiffrés et que le ressenti sur votre peau soit agréable et non douloureux pour vous !

LES LED

Utiliser les LED pour régénérer les tissus n'est pas non plus une technologie nouvelle, bien au contraire. Ces lumières pénètrent plus profondément que les crèmes, atteignant le derme pour revitaliser les cellules en boostant la production de collagène et d'élastine. En plus de stimuler la microcirculation, les LED rouges et infrarouges ont un effet anti-inflammatoire, très utile après des traitements ou pour lutter contre l'acné. Mais comment tout cela fonctionne très concrètement dans nos masques

beauté ? Les LED sont insérées dans des revêtements, souvent en silicone qui ont été conçus spécialement pour réfracter la lumière sur tout le visage. Ensuite il suffit de suivre les instructions des marques, généralement entre 2 et 14 minutes, plusieurs fois par semaine, pour obtenir des résultats. Attention, cependant, à ne pas dépasser ces durées, car un excès d'exposition peut épuiser les cellules et annuler les bienfaits recherchés !

“
Les appareils qui utilisent les nano et micro courants agissent en profondeur tout en renforçant la circulation et en tonifiant les muscles du visage
”

À vous alors le teint plus lumineux, la peau plus dense et une réduction de vos ridules. Mais, souvenez-vous, contrairement aux injections, les LED ne peuvent pas éliminer les rides profondes, leur rôle étant surtout préventif et correctif. La clé de l'efficacité réside donc dans la puissance des LED, la précision des ondes et la durée d'exposition, des variables que chaque marque met en avant, mais qui ne garantissent pas toujours des résultats efficaces à long terme. Notez également que l'efficacité d'un masque dépend de multiples facteurs, tels que la puissance des LED, la précision des ondes lumineuses, ou encore leur distance par rapport à la peau, cela vous donnera ainsi quelques critères pour choisir plus facilement votre masque !

Et dans la gamme masque LED, vous aurez l'embarras du choix, entre le fameux masque My Blend aux LED intenses et efficaces qui vous couvre jusqu'au cou et le Lightinderm, développé par des médecins, dermatologues de l'Hôpital Cochin et dont les six programmes promettent des résultats efficaces. ●

LES INGRÉDIENTS ESSENTIELS POUR UNE ROUTINE BEAUTÉ OPTIMISÉE

Avec l'essor de la Beauty Tech, il devient crucial de choisir des produits qui complètent et amplifient l'efficacité des dispositifs utilisés. Voici quelques ingrédients à privilégier dans vos sérums et gels :

- **Niacinamide** : Également connu sous le nom de vitamine B3, cet actif est reconnu pour ses propriétés éclaircissantes et anti-inflammatoires. Il aide à réduire l'apparence des pores, à uniformiser le teint et à renforcer la barrière cutanée.
- **Acide salicylique** : Un exfoliant doux, il pénètre dans les pores pour éliminer les cellules mortes et réduire les imperfections. Idéal pour les peaux sujettes à l'acné, il aide à désobstruer les pores et à prévenir les éruptions.
- **Extraits de thé vert** : Riches en antioxydants, ils protègent la peau des radicaux libres et apaisent les irritations. Leur effet anti-inflammatoire en fait un excellent choix pour les peaux sensibles ou sujettes aux rougeurs.
- **Peptides** : Ces chaînes d'acides aminés aident à stimuler la production de collagène et d'élastine, améliorant la fermeté de la peau.
- **Squalane** : Un hydratant naturel dérivé de l'huile d'olive ou de canne à sucre, il pénètre facilement dans la peau sans laisser de résidu gras. Son effet hydratant est idéal pour tous les types de peaux, même les plus grasses.

L'INDISPENSABLE DE FEMMES



Luxembourgeoise & exclusive
Parution le jeudi
Gratuite

INSCRIVEZ-VOUS !



On a testé pour vous !

Chaque mois, une influenceuse luxembourgeoise nous rejoint et donne son avis sur un produit ou une gamme beauté. Un test à retrouver ici et sur Instagram !

FILORGA

SÉRUM NCEF-REVITALIZE CRÈME NCEF-REVITALIZE

Le nouveau complexe NCEF Revitalize de chez Filorga agit sur les processus biologiques fondamentaux responsables de la revitalisation cellulaire. Avec leur formule réinventée, ces deux produits iconiques ciblent spécifiquement trois processus physiologiques clés du vieillissement cellulaire : l'énergie, l'équilibre et la communication cellulaires.



**JEU CONCOURS ! LA GAMME EST
À GAGNER SUR INSTAGRAM :**



MONIA
INFLUENCEUSE DU MOIS
@lespitsbonheursenboite

« J'ai tout de suite constaté les effets de ce duo de produits. Après plus d'un mois d'utilisation quotidienne, ma peau est plus lisse, uniforme et lumineuse. Mention spéciale pour le sérum, dont la texture légère pénètre instantanément l'épiderme, agit sur le relâchement cutané et atténue les rides. En pleine période de changements hormonaux, c'est le soin parfait pour pallier les signes de l'âge. »



CÉLINE

« Moi qui suis une adepte de la marque, j'ai encore une fois été bluffée par ce nouveau duo anti-âge. Les effets sont vraiment visibles. Pourtant, au-delà de son efficacité, ce duo est hyper agréable à appliquer. Le sérum est très léger et sent divinement bon. La crème, plus riche, est comme enveloppante, mais sans laisser de fini gras ou brillant. Grâce à ce duo, ma routine skincare est devenue un véritable moment de douceur. »



DOROTHÉE

« Personnellement, j'ai adoré l'odeur des deux produits dès l'application. Le sérum et la crème ont une texture fluide, et il suffit d'une petite quantité pour une application uniforme sur la peau. Après un mois d'utilisation, je remarque que ma peau est effectivement plus souple et lumineuse. De plus, ces produits ont une composition très clean. »



JULIE

« Après quelques jours à tester le sérum et la crème de Filorga, je suis complètement conquise ! Le sérum, avec sa pipette très pratique, a une texture ultra légère qui fond instantanément sur la peau. Il ne laisse aucun film collant, seulement une sensation de fraîcheur. Associé à la crème, c'est un duo parfait : ma peau est plus lisse, rebondie et lumineuse. En seulement quelques jours, j'ai constaté une vraie différence, un véritable coup d'éclat. Petit bémol pour l'odeur du sérum, mais elle s'estompe vite, donc ce n'est qu'un détail. »



JO MALONE
LONDON

CÉLÉBREZ UN NOËL FESTIF AVEC JO MALONE LONDON

Laissez-vous émerveiller par l'éblouissement de la saison et célébrez des moments inoubliables grâce à la collection de Noël de Jo Malone London : une célébration parfumée de cadeaux, de tenues étincelantes et de chansons festives.



Des cadeaux joyeux

Gâtez un être cher avec nos crackers décoratifs et nos ornements-surprises. Montrez-leur à quel point ils sont précieux avec notre coffret « 12 Jours Parfumés » et avec le Calendrier de l'Avent, renfermant 25 délicates attentions parfumées.

Fir & Artemisia Cologne
L'édition limitée capturant l'esprit des fêtes selon Jo Malone London. Les notes boisées du sapin et l'Artemisia aromatique contrastent avec un délicat accord de cuir. Découvrez ce nouveau parfum disponible aux formats 30ml et 100ml.



Pine & Eucalyptus

Le matin de Noël est capturé dans cette fragrance lumineuse et vivifiante. Cette fragrance de fête se compose de pin aromatique et d'eucalyptus vivifiant. Prolongez l'ambiance des fêtes avec la bougie et le diffuseur.



MUST-HAVE

SOIN REVITALISANT POUR HOMMES

01



Une crème revitalisante de haute performance qui offre un effet fraîcheur immédiat et une peau visiblement plus lisse. Au fil des jours, elle revitalise la peau, renforçant sa résistance face aux signes de fatigue causés par le stress et le vieillissement. Une utilisation régulière contribue à atténuer rides et ridules, à améliorer l'élasticité du contour des yeux et à redessiner les contours du visage, tout en resserrant l'apparence des pores. Résultat : une peau lissée et éclatante de fraîcheur, avec un niveau d'hydratation maintenu pendant 24 heures. **Skin Empowering Cream. Shiseido**

CORRECTION INNOVANTE



Victoria Beckham Beauty s'associe à Augustinus Bader pour dévoiler une innovation cosmétique : The Concealer Pen. Ce correcteur révolutionnaire, à la formule hautement performante, promet de réduire les cernes et les imperfections tout en soignant la peau. Grâce à la technologie exclusive TFC8, développée par le Professeur Bader, il allie soin et maquillage. Enrichi en supernutriments et en ingrédients de pointe comme l'acétyl hexapeptide-8, l'acide polyglutamique et le squalane, il hydrate et régénère la peau, tout en offrant un fini lumineux et naturel. **The Concealer Pen. Victoria. Beckham by A. Bader**

03

ÉCLAT INÉDIT, LONGÉVITÉ ASSURÉE

Découvrez Life Matrix Haute Rejuvenation, le premier bijou de la nouvelle collection La Prairie, pionnière de la science de la Haute Longévité.

Cette crème révolutionnaire repousse les limites de la longévité cellulaire en réinitialisant la matrice cutanée à un état plus jeune, offrant une peau revitalisée et pleine de vitalité. Fruit de l'alliance entre La Prairie et la Clinique La Prairie, elle incarne 90 ans de recherches sur la jeunesse éternelle. Life Matrix module les informations cellulaires pour optimiser la fonction des cellules, assurant fermeté, élasticité et éclat durable à votre peau. **Life Matrix Haute Rejuvenation. La Prairie**



02

RÉVOLUTION ANTI-ÂGE



Dior révolutionne l'anti-âge avec le soin Capture Totale Retishot, élargissant sa gamme de derma-shots en 2024. Inspiré des traitements esthétiques médicaux, ce soin cible la régénération cellulaire grâce à un rétinol pur et à l'extrait de longoza. En améliorant l'ancrage des cellules souches à la jonction dermo-épidermique, il restaure de manière visible

la qualité de la peau, la rendant plus lisse et unifiée. Testé cliniquement, il promet une peau plus jeune de 6 ans en un mois, avec des résultats rapides dès une semaine. **Capture Totale Retishot. Dior**



05

NOIR INTENSE

Black Lacquer est une fragrance ambrée boisée, alliant tradition et modernité. Au cœur de cette composition, deux créations exclusives : un accord de laque noire incandescent, qui révèle une opulence fumée et multidimensionnelle, et une note de bois d'ébène Makassar, évoquant le cuir et le bouleau. Sous la surface lisse et brillante, s'épanouit l'irrésistible mystère d'un accord de pivoine noire. L'accord de laque noire, inspiré de l'art ancestral de la laque, s'enrichit de l'éclat des aiguilles de sapin, de styrax soyeux et de notes épicées de poivre noir et de rhum noir. **New Black Lacquer. Tom Ford**

QUATRE



IR SKIN CLINIC PRÉSENTE L'EXPÉRIENCE EVE M

**ANALYSEZ VOTRE PEAU COMME JAMAIS AUPARAVANT !
RENDEZ-VOUS LE MARDI 19 NOVEMBRE**



**Vous rêvez d'avoir une peau éclatante et des soins parfaitement adaptés à vos besoins ?
L'EVE M est un analyseur de peau révolutionnaire, boosté par l'intelligence artificielle.
Unique sur le marché de la médecine esthétique, il vous propose une analyse ultra-précise de votre peau.**

Pourquoi EVE M ?

Grâce à cette technologie avant-gardiste, vous recevrez des recommandations personnalisées pour des soins et produits mesoestetic®.

mesoestetic®, partenaire exclusif d'EVE M, est une référence mondiale, leader dans le domaine de la cosmétique médicale et de la médecine esthétique. La marque est reconnue pour ses produits innovants et ses résultats prouvés par la science.

À l'occasion de son 11^{ème} anniversaire, IR Skin Clinic vous offre, avec l'EVE M, une expérience skincare qui optimise les résultats de vos soins et vous propose une approche conçue spécialement pour vous.

Au programme

Analyse de peau et soin découverte de 45 minutes.
Profitez également d'offres exceptionnelles sur nos cures et soins, et repartez avec un coffret mesoestetic® en cadeau !

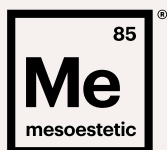
Rendez-vous

Chez IR Skin Clinic, 3 rue Josy Printz, L-5841 Hesperange
entre 9h et 19h

Inscription

Via le Qr code ci-dessous. Attention, les places sont limitées.

RÉSERVEZ VOTRE PLACE DÈS MAINTENANT POUR CET ÉVÈNEMENT UNIQUE



the element
for skincare
experts



Cette journée portes ouvertes est organisée en collaboration avec Aesthetic Solutions, distributeur de mesoestetic® Benelux et partenaire officiel d'IR Skin Clinic depuis 11 ans.

News HEALTHY

OBÉSITÉ, LE DÉFI DU SIÈCLE ?

TEXTE : LISA BEYS



COUPE-FAIM MIRACLE OU DANGER MORTEL ?

Sur TikTok, des vidéos de jeunes femmes s'injectant de l'Ozempic, antidiabétique ultra médiatique et détourné pour maigrir, ont cumulé des millions de vues. Le corps médical alerte sur cette utilisation détournée et incontrôlée, qui peut avoir de graves effets secondaires au niveau gastro-intestinal. L'augmentation de la demande a même engendré des pénuries, compromettant l'accès pour les patients diabétiques qui en ont réellement besoin.

GESOND IESSEN, MÉI BEWEEGEN

L'étude intitulée « Health Behaviour in School-Aged Children » datant de 2022, révèle que le surpoids et l'obésité chez les jeunes de 11 à 18 ans au Luxembourg représentent 21 %, contre 19 % en 2018. Cette tendance est particulièrement marquée chez les adolescents de plus de 12 ans. Des initiatives comme le programme national GIMB « Gesond iessen, Méi beweegen » ont été mises en place pour promouvoir une alimentation saine et l'activité physique dans les écoles.



DES CAUSES SOCIALES INTERCONNECTÉES

Les conditions socio-économiques limitent l'accès à des aliments sains, incitant à choisir des options moins onéreuses, mais souvent plus caloriques. Un environnement alimentaire saturé de fast-foods et pauvre en produits frais favorise aussi une alimentation déséquilibrée. Pour lutter efficacement contre l'obésité, il est essentiel d'adopter une approche globale prenant en compte l'ensemble des facteurs économiques, sociaux et environnementaux.

Le chiffre

Selon l'enquête sur la santé des résidents (European Health Interview Survey - EHIS) menée au Luxembourg en 2019, la proportion d'adultes obèses a augmenté de 15,6 % en 2014 à 16,5 % en 2019. Le surpoids touche 40 % des hommes et 24 % des femmes au Grand-Duché de Luxembourg. (Source : Ministère de la Santé et de la Sécurité sociale du Luxembourg).

UNE DÉCISION INÉDITE !

Pour lutter contre l'obésité et préserver la santé des jeunes, le Royaume-Uni a récemment pris une décision radicale : interdire la publicité pour la malbouffe avant 21h00 à la télévision et totalement en ligne dès octobre 2025. Cette initiative vise à limiter l'influence de ces publicités sur les enfants, alors qu'environ 23 % d'entre eux sont en surpoids au Royaume-Uni. Des mesures supplémentaires, comme l'interdiction des boissons énergisantes pour les moins de 16 ans, sont également prévues.



Nobel en vue ?

Des avancées significatives ont été réalisées dans les médicaments anti-obésité, notamment avec les traitements à base de GLP-1, tels qu'Ozempic et Wegovy. Les chercheurs derrière ces innovations ont reçu le prix Lasker et pourraient être candidats au Nobel ! Ces molécules améliorent la gestion de l'appétit et facilitent la perte de poids, transformant ainsi le traitement du diabète de type 2.



UN DÉFI MAJEUR DE SANTÉ PUBLIQUE

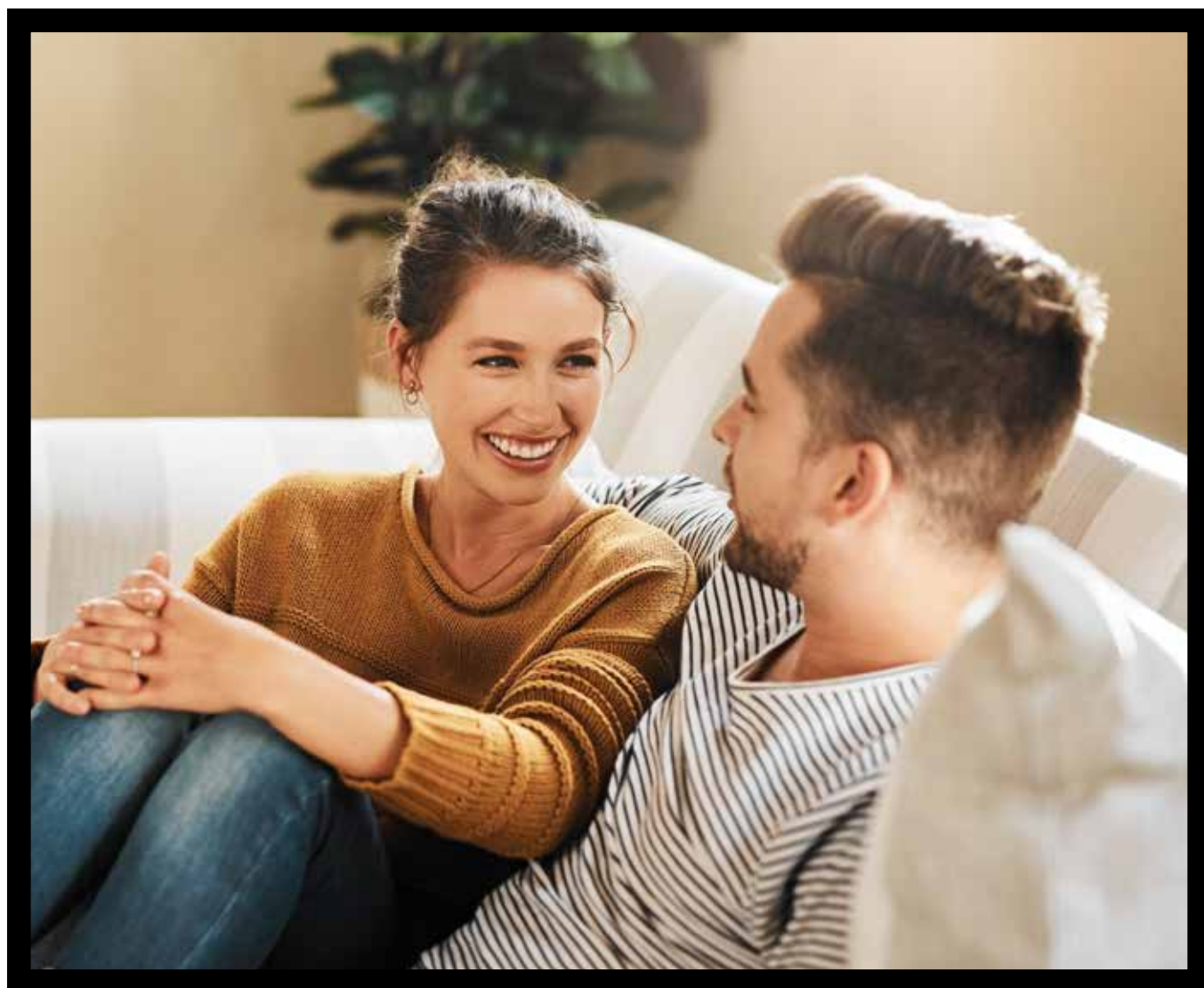
En 2022, l'OMS a révélé que 2,5 milliards d'adultes étaient en surpoids, dont 890 millions obèses. Les maladies associées, comme le diabète de type 2 et les maladies cardiovasculaires, pèsent sur les budgets de santé publique.

La stigmatisation des personnes obèses affecte leur estime d'eux-mêmes et leur santé mentale. Ainsi, il est crucial de promouvoir des modes de vie sains et d'améliorer l'accès aux soins de santé.

LA COMPASSION COMME ANTIDOTE AUX CONFLITS DE COUPLE

Cultiver la compassion dans une relation de couple est un choix puissant. Elle favorise une communication saine, renforce les liens affectifs et transforme la manière de gérer les conflits, permettant ainsi de bâtir une relation sereine et épanouie, où chacun se sent valorisé et compris.

TEXTE : CÉLINE DOMEQ



Souvent confondue avec l'empathie, la compassion mérite une attention particulière en tant que moteur essentiel d'une relation de couple saine. Elle se définit par une compréhension profonde de la souffrance d'autrui, accompagnée d'un désir sincère d'aider son partenaire à trouver des solutions pour alléger cette souffrance. Contrairement à l'empathie, où l'émotion de l'autre peut nous submerger, la compassion permet de garder une certaine distance tout en offrant un soutien significatif.

Dans le quotidien, la compassion peut se manifester de diverses manières. Cela peut être un geste simple, comme écouter son partenaire lors d'une période difficile, ou une intention plus profonde, comme faire preuve de patience lorsqu'il traverse des émotions intenses. Faire preuve de compassion, c'est prendre du recul pour adopter une attitude bienveillante. C'est un engagement conscient à être présent et à offrir du réconfort sans condition.

“

Nos relations peuvent souvent être mises à l'épreuve, la compassion se révèle comme une force puissante et transformante

”

L'importance de la compassion dans le couple est capitale. Lorsqu'elle est présente, elle apporte une bouffée d'air frais, favorisant une atmosphère de compréhension et de tolérance. Elle nous incite à considérer les défis de l'autre avec un esprit ouvert, à reconnaître que chacun a ses propres luttes et aspirations. Développer cette qualité renforce non seulement notre capacité à aimer, mais aussi à créer une connexion authentique. Pour cultiver la compassion dans le couple, il est essentiel de commencer par l'auto-compassion, c'est-à-dire

la capacité à être bienveillant envers soi-même, à accepter ses propres erreurs. Cette pratique permet de mieux comprendre les difficultés de l'autre et d'agir avec plus de douceur.

La compassion, dans la relation de couple, agit comme un véritable catalyseur. Elle nous aide à dépasser les désaccords et à voir au-delà des comportements blessants, pour se concentrer sur les émotions sous-jacentes. Plutôt que de répondre à une critique par la défensive ou la colère, la compassion nous pousse à nous interroger : « Qu'est-ce qui se cache derrière cette réaction ? Quel besoin n'est pas satisfait ? ». Ainsi, la compassion devient une force intérieure qui enrichit la relation et améliore notre bien-être. En choisissant de la développer, nous optons pour des interactions plus riches et profondes, empreintes de douceur et de respect. Cela crée une atmosphère où chacun se sent libre d'être lui-même, sans crainte de jugement, et où l'amour peut véritablement grandir.

La compassion invite à accepter la vulnérabilité humaine et à reconnaître que, derrière chaque comportement, se cache une histoire et des émotions. C'est en cultivant cette compréhension que l'on bâtit une relation solide et durable. Dans le couple, il arrive souvent de se retrouver piégés dans des dynamiques conflictuelles, illustrées par le triangle de Karpman. Ce modèle met en scène trois rôles : le persécuteur, la victime et le sauveur, qui alimentent une spirale de conflits et de ressentiments.

La compassion devient alors la clé pour déverrouiller ces schémas négatifs. En adoptant une attitude compatissante, il devient possible de comprendre les émotions de chaque partenaire. Plutôt que de réagir impulsivement, la compassion encourage à prendre du recul, à écouter réellement l'autre et à chercher des solutions ensemble. Cela permet de sortir des jeux de pouvoir et des malentendus pour aller vers une communication plus authentique.

En effet, lorsqu'un partenaire se sent entendu et soutenu, il est plus à même d'exprimer ses besoins sans crainte de jugement. La compassion favorise ainsi une dynamique de coopération, où chacun se sent libre de partager ses émotions sans retomber dans les pièges du triangle de Karpman. Les retombées positives d'une approche compassionnelle dans le couple sont multiples.

“

En nous reconnectant à la compassion, nous pouvons non seulement briser les schémas destructeurs, mais aussi bâtir un lien plus solide et authentique

”

Premièrement, la communication s'améliore. Les partenaires apprennent à écouter et à valider les sentiments de l'autre, créant ainsi un climat de confiance propice à l'expression libre. Cette écoute active, nourrie par la compassion, est essentielle pour désamorcer les tensions et prévenir les malentendus.

Deuxièmement, la compassion renforce les liens affectifs. En partageant des moments de vulnérabilité et en soutenant l'autre dans ses difficultés, une intimité plus profonde se développe. Cette connexion émotionnelle permet d'établir un environnement sécurisant et bienveillant, où chacun se sent aimé et accepté tel qu'il est.

Enfin, la gestion des conflits s'en trouve grandement améliorée. En remplaçant les réactions impulsives par des échanges empreints de compréhension, les couples peuvent apaiser les tensions et trouver des solutions constructives. Les désaccords deviennent alors des opportunités de dialogue plutôt que des sources de discorde. ●

RÉFORME DES RETRAITES : « LES SOLUTIONS ENVISAGÉES SONT MULTIPLES »

En 2027, les dépenses de pensions dépasseront les recettes. Il faudra alors puiser dans les réserves, qui seraient épuisées à partir de 2048 si aucun changement n'intervient avant. Comment le système des pensions fonctionne-t-il ? Que prévoit la réforme des retraites et où en sont les discussions sur le sujet ? Gaëtan Evrard, cofondateur et CEO d'IBA Partners, fait le point sur la situation actuelle.

TEXTE : MARCAUXENFANTS

Gaëtan Evrard



Gaëtan Evrard, comment s'effectue le calcul des retraites actuellement ?

Le système de pension au Luxembourg repose principalement sur un régime de répartition, où les cotisations des travailleurs actifs financent les pensions des retraités actuels. Ce système est obligatoire et couvre tous les salariés, les indépendants, ainsi que les fonctionnaires. Le système se base sur deux types de majorations : les majorations proportionnelles, où le calcul est effectué par rapport au salaire, et les majorations forfaitaires, qui sont une somme fixe basée sur le nombre d'années de cotisation, visant à garantir un minimum.

La pension est calculée en quarantièmes. Tout employé doit avoir travaillé et/ou cotisé quarante quarantièmes (soit 40 années) pour pouvoir bénéficier d'une pension de retraite complète. Concrètement, on regarde le nombre d'années travaillées – et donc cotisées – durant les 40 dernières années de sa carrière professionnelle. Outre les années de travail effectives, le calcul prend en compte les périodes assimilées, comme les congés maternité, les études, etc.

Le total de l'ensemble de ces périodes déterminera la date à laquelle l'employé pourra partir à la retraite : soit dès 57 ans pour une personne qui aurait commencé sa carrière très jeune – à 17 ans avec un apprentissage, par exemple – et qui aurait travaillé et cotisé durant 40 ans ; soit à l'âge légal du départ à la retraite, qui est entre 60 et 65 ans au Luxembourg.

Si, à 57 ans, la personne n'a pas effectué ses 40 années de travail, la caisse de pension des employés privés regardera à 60 ans si cette personne a 40 années de carrière, soit travaillées et/ou assimilées. Ainsi, si une personne compte 36 ans d'activité professionnelle et 4 ans d'études, elle pourra partir à la retraite à l'âge de 60-61 ans. Une période assimilée correspond à une période durant laquelle une personne ne travaille

pas, mais qui est tout de même prise en compte pour le calcul de la pension.

Qu'en est-il pour les fonctionnaires ?

Les pensions des fonctionnaires sont gérées par un régime spécial, distinct du régime général. Les fonctionnaires bénéficient d'un système particulier, financé principalement par le budget de l'État. Pour les fonctionnaires du secteur public luxembourgeois, il existe des grilles de barèmes de salaires définies. Ils connaissent exactement le salaire qu'ils toucheront en début, en cours et en fin de carrière. Ils connaissent donc le pourcentage de leur pension par rapport aux derniers salaires qu'ils percevront.

“
Les pensions des fonctionnaires sont généralement plus élevées que celles des employés privés, à carrière et revenu équivalents
”

Le taux de remplacement peut atteindre jusqu'à 75 % du dernier salaire pour une carrière complète. Cela rend les pensions des fonctionnaires généralement plus élevées que celles des employés privés, à carrière et revenu équivalents, ce qui constitue une première différence déloyale par rapport aux salariés du secteur privé.

De même, compte tenu des salaires élevés des fonctionnaires, l'écart salarial entre le public et le privé reste pour moi un problème : que ce soit au niveau des pensions ou au niveau de l'activité générale vers le secteur privé... Il ne faut pas oublier que le Luxembourg est parmi les pays de l'UE avec le plus grand nombre de fonctionnaires. Mais tout cela ne creuse en rien le trou des caisses de pension. Les fonctionnaires ne

sont pas le problème ni la solution sauf s'il est question d'une équité sociale. Modifier la pension des fonctionnaires, en les faisant cotiser un peu plus, et en faisant un peu moins cotiser l'État, ne changera rien à la situation, car comme mentionné, cela entre dans le budget de l'État.

Que prévoit la réforme des retraites dans cette situation actuelle ?

Rien n'a été décidé ni voté à ce jour. Les solutions envisagées sont multiples : notamment l'allongement indirect de l'âge légal de départ à la retraite, la diminution des prestations de retraite, la réduction du calcul des taux de cotisations, ou encore un déplafonnement des cotisations. Sur ce dernier point, il faut savoir qu'aujourd'hui, au-delà d'un salaire annuel de 150 492 euros dans le secteur privé, l'employé et l'employeur ne paient plus de cotisations à la retraite. Les pistes envisagées n'établissent pas de différence entre fonctionnaires et travailleurs du secteur privé. Une autre solution serait d'inciter les gens à cotiser à titre privé pour leur retraite : à travers une assurance personnelle, un plan de pension employeur, avec des améliorations des déductions fiscales à la clé. Mais là aussi, rien n'a encore été arrêté.

Qu'en est-il des possibilités de rachat de périodes ?

Il est possible de racheter des années de pension. Le montant à payer pour le rachat est calculé en fonction de plusieurs critères, notamment l'âge du demandeur et les salaires moyens de la personne au moment de la demande. Plus une personne attend pour racheter des années, plus le coût peut être élevé. Il est aussi possible aujourd'hui de racheter les périodes relatives aux années d'études par exemple (6 ans maximum), mais la prise en compte des années d'assimilation pourrait être abrogée. Concrètement, une personne qui aura suivi quatre ou cinq ans d'études n'aura plus la possibilité de partir quatre ou cinq ans plus tôt. Aujourd'hui, le rachat



de périodes n'est pas toujours une option intéressante pour l'employé.

“

Le Luxembourg est le seul pays d'Europe où les retraités gagnent plus que les actifs

”

Peut-on aussi s'attendre à des changements dans les dispositifs des plans de pension ?

Actuellement, si vous ne disposez pas de plan de pension d'entreprise, vous pouvez cotiser 3 200 euros à titre privé dans une prévoyance vieillesse (article 111bis LIR). Si votre employeur dispose d'un plan de pension, vous pouvez cotiser 1 200 euros par an, en plus de ces 3 200 euros. Dans le cadre de la réforme des retraites, plusieurs

pistes ont été proposées : une augmentation du montant de 3 200 euros déductible à titre privé ; une modification du mode de taxation, avec un prélèvement à l'entrée, et non pas comme actuellement à la sortie, et qui soit forfaitaire ; un plan global pour tous les employés, même si l'employeur n'a pas de plan de pension, avec une cotisation minimum de 1 200 euros ; voire la possibilité de tripler le plafonnement actuel de 1 200 euros, à 2 400 voire 3 600 euros. Les entrepreneurs sont plutôt favorables à ces solutions. L'idée est aussi d'inciter plus de salariés du privé à investir dans un plan de pension.

Selon vous, les discussions actuelles sur la réforme aboutiront-elles cette fois ?

Théoriquement, il aurait dû y avoir des changements en 2022. Le problème aujourd'hui, c'est que le trou des caisses de pension augmente drastiquement et rapidement. Aujourd'hui, les caisses déboursent plus qu'elles ne perçoivent.

D'une part, le Luxembourg est le seul pays d'Europe où les retraités gagnent plus que les actifs. La population est également vieillissante : la pyramide des âges s'inverse et le nombre de personnes inactives dépasse celui de la population active. Les montants des pensions sont incroyablement élevés. Pour maintenir l'équilibre des caisses de pension, entre les entrées des cotisations et les paiements de retraite, il faudrait 1,5 million de travailleurs (résidents et frontaliers) cotisant au Luxembourg à l'horizon 2050. Les discussions actuelles soulignent également la nécessité de prendre en compte la pénibilité des métiers dans le dispositif des pensions. Le déplaçonnement des cotisations pourrait déjà apporter une petite bouffée d'oxygène dans les caisses.

À mon sens, on doit aussi aller vers une diminution du montant définitif des pensions. À l'avenir, nous ne pourrions pas conserver les montants actuels. Une solution « mixte » État – privé doit être envisagée. ●

Ophélie Meunier,
marraine de l'association,
animatrice et journaliste
avec Nathan, porteur
du syndrome de Williams.

QUELQUES GÈNES EN MOINS, LA MÊME ENVIE D'AIMER.

Le syndrome de Williams

est une maladie génétique rare qui associe des malformations cardiaques, un retard de développement et des caractéristiques comportementales et physiques.

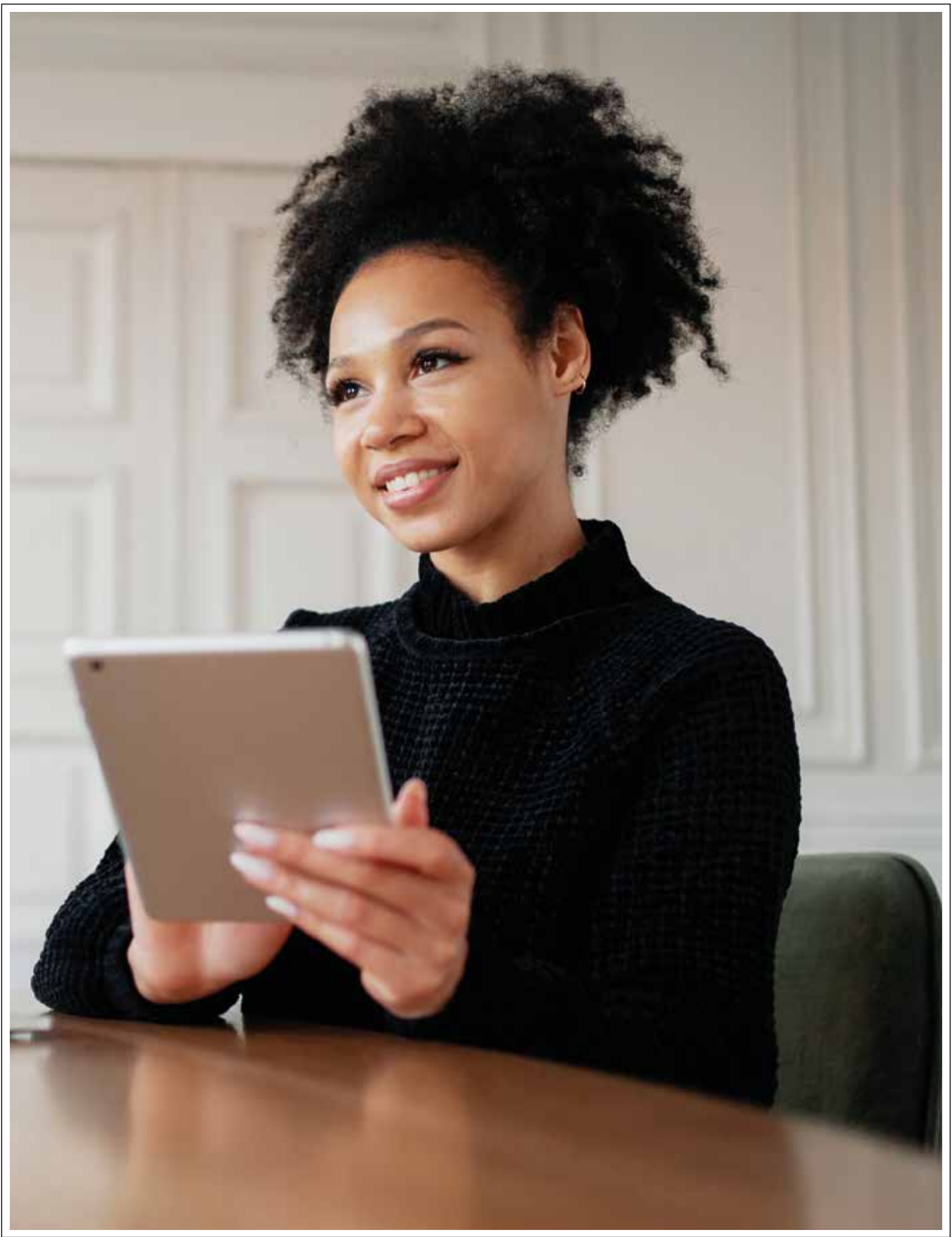


Pour soutenir la recherche autourdeswilliams.org



Autour des Williams

Association du syndrome de Williams & Beuren



PROPRIÉTÉ INTELLECTUELLE AU GRAND-DUCHÉ

ON NE PLAISANTE PAS AVEC LA VALEUR LUXEMBOURGEOISE

Que ce soit de manière historique ou pour les avancées récentes, le Luxembourg a toujours su faire valoir son expertise en matière de propriété intellectuelle et de protection de cette dernière. Des institutions dédiées, des sociétés spécialisées, mais aussi des consultations participatives : une dynamique solide est en place, mais est-ce assez pour contrer toutes les infractions et répondre aux défis de demain... ?

TEXTE : FABIEN RODRIGUES

Noms déposés, brevets, créations locales identitaires, voire marques nationales : nombreuses sont les occasions de s'intéresser à la propriété intellectuelle au Luxembourg - et à sa protection, que l'on soit entrepreneur, créatif indépendant, passionné inventif ou simple curieux...

“

Un des enjeux de 2024 en matière de propriété intellectuelle au Luxembourg a été la consultation publique relative aux indications géographiques pour les produits artisanaux et industriels

”

Et cela tombe bien, puisque le pays semble posséder tout ce qu'il faut pour ce faire et entretenir une relation réciproque proche avec le sujet. Avec tout d'abord, et par exemple, une institution internationale qui y siège, à savoir la Cour d'appel ainsi que le greffe de la juridiction unifiée du brevet (JUB) - active depuis

l'entrée en vigueur en 2023 de l'accord européen correspondant, signé en 2013 et constituant une étape historique pour le système de protection des brevets d'invention en Europe. Parmi les 17 états contractants, le Luxembourg joue donc déjà un rôle central dans cette dynamique volontariste en matière d'harmonisation des pratiques au sein de l'Union Européenne (UE).

DES INTERLOCUTEURS LOCAUX COMPÉTENTS

Mais à l'échelle nationale aussi, la propriété intellectuelle (PI) reste un sujet observé, géré et régulé de près, notamment par l'instance ministérielle compétente qu'est l'Office de la Propriété Intellectuelle (OPI), dépendant du ministère de l'Économie de Lex Delles et dont les activités législatives couvrent un large éventail de domaines liés à la PI : les brevets d'invention et certificats complémentaires de protection - dont le fameux « Brevet à effet unitaire » et la JUB, les marques, les dessins et modèles, les droits d'auteur ainsi que les indications géographiques... Outre ce rôle de législateur, l'OPI mène également des campagnes de sensibilisation et de

promotion, organise des formations et des conférences et produit des outils statistiques et logistiques afin de mener sa mission de manière toujours plus complète.

Autre structure locale dédiée très importante et active : l'IPIL - pour Institut de la Propriété Intellectuelle Luxembourg, Groupement d'Intérêt Économique et « spin off » du CRP Henri Tudor, dont l'objectif est de « fédérer en un ensemble cohérent les compétences nationales et internationales concernant la propriété intellectuelle et de les mettre à disposition des acteurs économiques et institutionnels, pour constituer un levier de croissance pour le Luxembourg ». Parmi ses missions : coordonner la mise en œuvre de la politique publique et fédérer les acteurs impliqués, développer et assurer des formations ainsi que des activités de promotion et de sensibilisation ou encore conduire des projets et études afin de conseiller le gouvernement... En plus de ces organisations, certaines sociétés privées se sont également spécialisées au fil des années dans la PI pour devenir de véritables références en la matière pour les professionnels, comme l'incontournable

Office Freylinger ou encore, plus récemment, Laidebeur & Partners.

Enfin, on connaît l'importance que revêt, depuis presque dix ans, Luxembourg comme marque nationale - avec sa tagline « Let's Make It Happen ». Avec des codes graphiques et textuels clairs, liés à des valeurs nationales et utilisés pour la promotion du pays sur son territoire comme à l'international, il est inimaginable que le tout ne soit pas protégé comme il se doit, grâce à ces compétences luxembourgeoises qui font partie, in fine, de cette Signature du Luxembourg et de son « X » bicolore si reconnaissable.

PARTICIPATION CITOYENNE ET PÉCKVILLCHEN

Le *nation branding* pour la promotion du savoir-faire luxembourgeois était d'ailleurs l'un des sujets abordés en avril dernier à la Chambre de Commerce, à l'occasion de la 16^e journée luxembourgeoise de la propriété intellectuelle. Une journée lors de laquelle une des rares nouveautés de l'année en matière de PI était largement abordée : les indications géographiques pour les produits artisanaux et industriels, un sujet qui a amené le gouvernement à organiser une consultation publique en réponse à l'absence d'intérêt exprimé au Luxembourg en faveur de la mise en place d'un système de protection national spécifique des indications géographiques pour les produits artisanaux et industriels.

Alors que d'autres pays de l'UE en ont fait clairement preuve suite à l'entrée en vigueur, en novembre 2023, du nouveau règlement européen relatif à la protection des indications géographiques en question... Ce règlement prévoit la mise en place d'un système de protection spécifique pour les produits artisanaux et industriels, inspiré de celui relatif aux indications géographiques pour les

denrées alimentaires et les vins et apte à promouvoir et à valoriser le savoir-faire local, le patrimoine culturel et le territoire. Il vise ainsi à protéger de nombreux produits comme les textiles, la dentelle, le verre, la porcelaine, les bijoux, etc. Si l'on pouvait s'attendre à plus d'engouement, dans le cadre de cette consultation publique, qui s'est tenue du 26 avril au 1^{er} juillet, 7 prises de position ont été soumises par les parties prenantes et seul un produit, le célèbre « Péckvillchen » - ce petit sifflet en terre cuite en forme d'oiseaux si populaire lors de l'Éimaischen, pourrait répondre potentiellement à la définition des produits pouvant bénéficier d'une protection au titre de ces indications géographiques pour les produits artisanaux et industriels.

“

On connaît l'importance que revêt, depuis presque dix ans, Luxembourg comme marque nationale - avec sa tagline « Let's Make It Happen »

”

De cet intérêt très relatif, le ministère de l'Économie a tiré une conclusion : il envisage en effet de solliciter une dérogation à la Commission européenne concernant la mise en place de la procédure d'enregistrement d'une indication géographique au niveau national : en effet, sous certaines conditions, « il est apparu qu'il ne serait pas justifié d'obliger les États membres à mettre en place toute l'infrastructure nécessaire à un tel système », peut-on lire dans le bilan de la consultation publique. Des moyens nouveaux donc, mais peut-être trop précoces pour la création artisanale et industrielle luxembourgeoise ?

DES PROGRÈS POSSIBLES, VOIRE NÉCESSAIRES

Cela ne surprendra personne : comme dans de nombreux domaines (tous ?), des progrès sont encore possibles en matière de protection de la PI et des infractions perdurent. C'est ce que révèle un rapport mis en place par l'EUIPO (pour European Union Intellectual Property Office) mettant en lumière certains chiffres évocateurs...

Ainsi, même si - comme nous l'avons vu - le Luxembourg semble entretenir une relation étroite avec sa PI, le nombre d'emplois et la proportion de son PIB générés par des secteurs fortement liés à celle-ci - ou IPR - intensive industries - sont inférieurs à la moyenne européenne (respectivement 23,4 % contre 29,7 % et 44,4 % contre 47,1 %). Un autre chiffre place le Grand-Duché parmi les mauvais élèves : celui des achats de contrefaçons et téléchargements illégaux de contenus intentionnels. Ainsi, 19 % des citoyens luxembourgeois (contre 13 % pour l'UE) se seraient adonnés au premier et 21 % (contre 14 % pour l'UE) se seraient permis le second en 2023 - un chiffre qui augmente de plus chez les jeunes, avec respectivement 34 % et 28 % ! Un comportement que l'EUIPO chiffre en pertes pour certains secteurs clés : 58 millions d'euros et 359 emplois au total pour les secteurs du textile, des cosmétiques et des jouets pour l'année 2023.

Il semble donc que les missions et campagnes de sensibilisation et de formation mises en place par les instances luxembourgeoises compétentes aient plus que jamais une pertinence et un rôle à faire valoir, auprès des professionnels, mais aussi de la population dans son ensemble. Notamment dans une actualité occupée en grande partie par un des nouveaux enjeux ô combien challenging en matière de propriété intellectuelle : l'intelligence artificielle... ●

LA PROPRIÉTÉ INTELLECTUELLE, UN OUTIL INDISPENSABLE POUR TOUS

La propriété intellectuelle permet de contrôler l'utilisation d'une marque, d'une innovation ou d'un service, ce qui nécessite des recherches, une bonne connaissance des législations nationales et étrangères et des dépôts. Natacha Sérafin est la fondatrice du cabinet de conseil Laidebeur & Partners, spécialisé dans la propriété industrielle, et partage avec nous son expertise.

Que signifie le terme de propriété intellectuelle ?

La propriété intellectuelle est un outil que tout le monde peut utiliser pour protéger un nom via une marque ou un logo, l'apparence d'un produit par le biais d'un modèle, comme le modèle d'un vêtement, ou une invention technique par le biais d'un brevet.

Elle joue également un rôle important sur les réseaux sociaux, permettant ainsi d'agir contre un tiers qui porterait atteinte dans un post à la réputation de quelqu'un.



“
Il est crucial de nous consulter le plus tôt possible pour déterminer immédiatement ce qui est à protéger
”

À partir de quand faut-il penser à la propriété intellectuelle et à qui cela s'adresse-t-il ?

Il est essentiel de considérer la protection intellectuelle dès qu'il y a un projet avec comme objectif de vendre un produit, et qu'il est nécessaire de se différencier des autres concurrents déjà existants.

Cela permet d'éviter des conflits futurs sur des noms similaires pour des produits concurrents sur un même territoire.

Il est d'ailleurs crucial de nous consulter le plus tôt possible pour déterminer immédiatement ce qui est à protéger. La communication autour de la marque, du produit, du service, intervient donc après ce qui évite des complications comme un logo, un nom déjà déposé.

Et que vous soyez un restaurateur souhaitant protéger le nom de son établissement, une société de conseil qui va protéger le nom d'un service, une usine qui fabrique de la vaisselle ou qui utilise une formule chimique spécifique, n'importe qui peut utiliser cet outil.

Concrètement, comment un cabinet tel que Laidebeur & Partners opère-t-il ?

Le cabinet Laidebeur & Partners offre des services sur mesure afin de répondre aux besoins de nos clients, pour trouver, par exemple, une solution quand une personne a porté atteinte au nom ou à la réputation de quelqu'un. De plus, nous élaborons des stratégies pour les accompagner dans tous leurs projets, depuis le départ jusqu'à leur lancement. Par ailleurs, nous offrons aussi une surveillance, dans le cadre des marques, pour détecter et éviter d'éventuels dépôts de noms similaires à ceux de nos clients pour une activité ou un produit similaire.

News SOCIÉTÉ

Orange Week 2024 : un geste contre la violence



Dans le cadre de l'édition 2024 de la campagne Orange Week, le Conseil National des Femmes du Luxembourg (CNFL) et la section luxembourgeoise de Zonta International vous proposent de marquer votre solidarité avec les femmes et filles victimes de violences. Comment ? En allumant une bougie de couleur orange, le 25 novembre 2024 et en relayant ce message sur les réseaux sociaux ou en postant un message texte de votre choix, appelant à la lutte contre la violence faite aux femmes et aux filles. Vous pouvez également poster un décor orange ou le visuel de la helpline : www.helpline-violence.lu ou prendre un selfie avec le parapluie de la campagne ou tout autre accessoire de couleur orange. Vous pouvez également participer aux événements suivants : le 20 novembre 2024, une soirée de lancement aura lieu au cinéma Scala de Diekirch et le 23 novembre 2024 à 11h, une marche solidaire partira de la place Hamilius.

Retrouvez le programme complet sur www.cnfl.lu.

DROITS DE DOUANE SUR LES VÉHICULES ÉLECTRIQUES CHINOIS : l'Allemagne redoute une guerre commerciale

Le 4 octobre, la Commission européenne a obtenu l'accord des États membres pour imposer des droits de douane additionnels sur les véhicules électriques chinois, pouvant atteindre 35,3 %. Cette décision fait suite à une enquête sur les subventions jugées déloyales des constructeurs chinois. Si la France soutient cette initiative, l'Allemagne s'y oppose fermement, craignant des représailles économiques de Pékin, l'un de ses principaux partenaires commerciaux. Le ministre allemand des Finances, Christian Lindner, a averti du risque d'une guerre commerciale, un scénario redouté par l'industrie automobile allemande, fortement dépendante des exportations vers la Chine. Les constructeurs, tels que Volkswagen, dénoncent une "mauvaise approche", tandis que l'Union européenne espère encore éviter une escalade des tensions.



BILIA RENFORCE SA PRÉSENCE AU LUXEMBOURG AVEC L'ACQUISITION DE BMW SCHMITZ



Bilia a acquis la concession BMW Schmitz à Mersch, marquant un jalon important dans l'expansion du groupe au Luxembourg. Le concessionnaire suédois, déjà implanté au Grand-Duché depuis 2016, ajoute cette acquisition à ses quatre points de vente, avec plus de 340 collaborateurs dans la Grande Région. Jean-Michel Callut, directeur de Bilia pour le Grand-Duché, précise que cette intégration, en préparation depuis des mois, se fera progressivement d'ici la fin de l'année, garantissant une transition en douceur pour les collaborateurs et clients du Garage Schmitz. Ce rapprochement renforce l'ambition de Bilia de devenir un partenaire de référence pour BMW et MINI au Luxembourg. Alexander W. Wehr, CEO de BMW Group Belux, souligne l'importance de ce partenariat et remercie Cloppenburg Automobile SE, ancien propriétaire de Carlo Schmitz Sarl, pour leur collaboration. L'objectif fixé est l'achèvement de l'intégration d'ici l'Autofestival 2025.



LA BEI ET LA BOURSE DE LUXEMBOURG FRANCHISSENT LES 100 MILLIARDS D'EUROS D'OBLIGATIONS VERTES

Le 4 octobre 2024, la Banque européenne d'investissement (BEI) et la Bourse de Luxembourg (LuxSE) ont célébré une étape majeure en franchissant le seuil symbolique des 100 milliards d'euros d'obligations vertes et durables. Pionnière dans l'émission de la première obligation verte en 2007, la BEI continue de jouer un rôle crucial dans la finance durable. Nadia Calviño, présidente de la BEI, a souligné l'impact des investissements pour le climat et le développement durable, tandis que Gilles Roth, ministre des Finances du Luxembourg, a mis en avant le rôle de la place luxembourgeoise dans la promotion de la finance verte mondiale. Ensemble, la BEI et LuxSE montrent la voie pour un avenir plus durable, tout en poursuivant leurs efforts pour développer les marchés des capitaux verts et sociaux.

Le chiffre

L'augmentation de l'espérance de vie a été la plus marquante dans les pays suivants :

Bangladesh : +64,1 ans, en raison des progrès majeurs dans les soins de santé et les conditions de vie depuis 1971.

Malte : +16,5 ans, grâce à un accès amélioré aux soins et un niveau de vie élevé.

Luxembourg : +16,4 ans, avec des facteurs similaires, comme un système de santé de qualité et une population aisée.

Comptes ING

QUAND UNE BANQUE “INCLUSIVE” EXPULSE MASSIVEMENT

Annoncée à quelques mois des vacances estivales dans l'impréparation, la précipitation et la brutalité par la filiale de la banque néerlandaise, la fermeture de 33 000 comptes courants, et l'éviction de leurs détenteurs désormais « indésirables », ont provoqué l'émoi sur la place financière. Avec des conséquences directes ou collatérales parfois dommageables pour les clients (particuliers et professionnels), les salariés et les autres banques de détail.

TEXTE : MARCAUXENFANTS



Le 29 mai dernier, ING Luxembourg signifiait à plusieurs milliers de ses clients particuliers la clôture de leurs comptes bancaires et Visa, jugés « inactifs » ou « aux coûts de service trop élevés ».

La filiale luxembourgeoise de la banque néerlandaise donnait à leurs détenteurs jusqu'au 30 septembre pour s'organiser et se chercher une autre banque. Environ 33.000 comptes étaient concernés.

« Nous évaluons constamment nos activités, notamment pour déterminer si elles sont susceptibles d'atteindre l'échelle souhaitée sur le marché dans un délai raisonnable », justifiait ainsi l'établissement bancaire. « Nous en sommes venus à la conclusion qu'il n'y a pas de croissance durable possible dans un avenir proche pour ING au Luxembourg dans la banque de détail pour les clients particuliers. ».

Ce dernier aurait depuis 2023 fermé quelque 3.000 comptes clients de détail pour non-conformité, et environ 10.000 autres pour raisons commerciales (manque de rentabilité), selon un procès-verbal de réunion de la Commission des Finances de la Chambre des députés du 4 juin 2024. Les clients ayant cependant contracté un crédit logement, un crédit et/ou un portefeuille d'investissement auprès de la banque ne seraient pas affectés.

En 2022-2023, ING Luxembourg avait résilié environ 2.300 comptes d'entreprises, faute de documentation suffisante (problèmes de compliance). D'autres comptes professionnels jugés eux aussi non rentables pourraient être également clôturés. « Quand une banque ferme un de ses métiers, comme la banque de détail, c'est avant tout pour des questions de rentabilité et non pour des considérations stratégiques, comme elle peut le justifier ouvertement, » rectifie Michaël Duval, Senior Manager chez Baker

Tilly, un cabinet d'expertise comptable et de conseil aux entreprises.

« En général elle l'annonce par courrier à l'entreprise, sans discussion préalable, ni propositions d'alternatives, ou d'accompagnement vers d'autres solutions. Et elle lui donne un à deux mois de préavis, pour s'organiser et se trouver une autre banque ».

“

Quand une banque ferme un de ses métiers, comme la banque de détail, c'est avant tout pour des questions de rentabilité et non pour des considérations stratégiques

”

Michaël Duval

Présente depuis 1960 au Grand-Duché, la banque a justifié sa décision par un changement de stratégie du groupe. Au printemps 2024, elle avait en effet annoncé se concentrer uniquement sur le développement de ses activités de banque commerciale (« wholesale banking »), destinées aux grandes entreprises, aux filiales luxembourgeoises de ses grands clients mondiaux et aux gestionnaires de grands fonds mondiaux. Ainsi que sur le métier de banque privée dédié aux clients fortunés.

IMPRÉPARATION, PRÉCIPITATION, BRUTALITÉ

Le timing, la précipitation et la brutalité de la décision dénotent une grande impréparation, et un gros manque d'empathie de la part d'une institution qui affiche sa proximité avec la communauté locale et prône « la diversité et l'inclusion » à travers ses événements sportifs.

« La résiliation massive de clients de détail par ING Luxembourg ne semble pas avoir été dûment planifiée », a indiqué à la Commission des Finances de la Chambre des députés Claude Marx Directeur de la CSSF, le régulateur financier luxembourgeois.

« ING Luxembourg a uniquement annoncé, il y a un certain temps déjà, qu'elle allait procéder à des ajustements au niveau de sa clientèle, sans donner davantage de précisions, alors que toute banque est contrainte d'informer l'autorité de surveillance de tout changement important de sa politique commerciale. Il semblerait, de plus, qu'ING n'ait pas encore tout à fait défini les changements de clientèle souhaités ». Reconnaisant avoir sous-estimé l'impact de sa communication, cette dernière a apporté des précisions supplémentaires. « Nous sommes conscients que la demande de transfert des avoirs vers une autre banque a causé de la frustration à nos clients. Afin de les soutenir au mieux, nous avons mis en place des mesures supplémentaires avec effet immédiat », a déclaré Michael Burch dans un communiqué de la banque.

« Nous comprenons que l'approche de la période estivale soit une source d'inquiétude pour beaucoup. Alors que la procédure standard prévoit le blocage du compte après un préavis de deux mois, nous veillerons à ce que ces derniers restent accessibles afin de permettre à nos clients de prendre les mesures nécessaires. » Depuis, la banque aurait reporté le délai de fermeture au 26 novembre prochain, selon nos confrères de Virgule.lu.

QUELLES CONSÉQUENCES POUR LES CLIENTS ?

Selon Claude Marx, le sud du pays serait particulièrement concerné par la vague de résiliations de compte de paiements par ING.



“
La résiliation massive de clients de détail par ING Luxembourg ne semble pas avoir été dûment planifiée
 ”

Claude Marx

Conséquences : ces clients « indésirables » ont dû se chercher une autre banque, au risque de voir leur demande rejetée. Ils ont dû aussi gérer toutes les formalités d'ouverture, de transferts de leurs avoirs et informer leurs employeurs, fournisseurs de service, proches et clients sur leurs nouvelles coordonnées bancaires. Selon la loi du 13 juin 2017 relative aux comptes de paiement, le consommateur a droit à l'accès à un

compte de paiement de base. Mais seuls cinq établissements au Luxembourg proposent ce service : Spuerkeess, Banque Raiffeisen, BGL BNP Paribas, POST Luxembourg. BIL a également choisi d'offrir cette prestation de base.

Et si ces banques refusent d'ouvrir un compte ? « Les établissements qui offrent des comptes de paiement de base peuvent rejeter une demande d'ouverture d'un compte de paiement de base lorsque le consommateur détient déjà au Luxembourg un compte de paiement qui lui permet de profiter des services énumérés ci-dessus (à moins que le consommateur déclare avoir été averti que ce compte allait être clôturé) », explique la CSSF sur son site.

Une demande peut être également rejetée si le consommateur fournit des informations inexactes ou trompeuses lors de la demande d'ouverture du

compte de paiement de base ; ou si l'établissement a des raisons de suspecter que ce compte serait utilisé à des fins illégales. Ce dernier doit alors communiquer sa réponse dans les dix jours ouvrables au plus tard, à compter de la réception d'une demande complète. En cas de rejet, il informe en principe immédiatement le consommateur du refus et du motif précis de ce refus. Mais contrairement aux particuliers, les banques ne sont pas tenues d'ouvrir un compte aux entreprises.

QUEL IMPACT POUR LE PERSONNEL DE LA BANQUE ?

Conséquences indirectes pour les clients « non congédiés », la banque a annoncé la fermeture de ses agences Kirchberg, Cloche d'Or et Rodange au 30 novembre 2024.

Elle concentrera ses services bancaires physiques au sein de son siège social à Luxembourg-Gare et de ses agences d'Esch/Alzette, d'Ettelbruck et de Strassen. À terme, le réseau ne comptera plus qu'une ou deux grandes agences.

Selon les informations fournies au ministère des Finances par ING Luxembourg, « 45 personnes travaillent dans les agences d'ING au Luxembourg ».

Les sept salariés des trois sites en cours de fermeture seraient transférés au « contact center » de la banque et « continueront à fournir des services de qualité depuis les autres sites d'ING, assurant ainsi un soutien continu à tous les clients », selon ING. La direction de la banque a par ailleurs confirmé aux partenaires sociaux « qu'à l'heure actuelle, aucun plan social ni licenciement n'était envisagé ». ●

Source : Procès verbal Chd.lu
<https://wdocs-pub.chd.lu/docs/exped/0148/126/297265.pdf>

TROIS QUESTIONS À MICHAËL DUVAL

SENIOR MANAGER, CHEZ BAKER TILLY

Suite à la fermeture de leur compte, quelles alternatives bancaires s'offrent encore aux entrepreneurs ?

La plupart des filiales étrangères de nos clients ont opté pour une banque dans leur pays d'origine ou dans un autre État membre de l'UE. Certaines sociétés luxembourgeoises ont par exemple choisi l'Allemagne, où la facilité d'ouverture et les coûts leurs paraissaient plus simples et attractifs. D'autres enfin se sont tournées vers les banques de détail luxembourgeoises.

Pour faciliter leurs démarches, l'Association des Banques et Banquiers Luxembourg (ABBL) a publié en 2023 une liste des banques et de personnes de contact prêtes à accueillir les PME, les start-up et les fonds d'investissement alternatifs.

Quels établissements sont généralement prêts à les accueillir ?

Pour les banques de détail ce sera difficile. Faute d'alternatives, certaines entreprises se tournent vers les néo-banques ; ces banques en ligne, filiales de groupes bancaires traditionnels ou des plateformes indépendantes, proposent une ouverture de compte rapide, et des services bancaires classiques ou innovants, avec des frais parfois beaucoup plus élevés pour les

opérations courantes de type virements. Certaines d'entre elles ont d'ailleurs décidé de se concentrer sur la clientèle professionnelle. Je conseille donc d'en choisir une pour les opérations journalières (crédit de caisse, facilité de découverte, paiement des cotisations sociales, fournisseurs réguliers, etc.).

Toutefois à l'ouverture du compte, elles appliqueront des frais KYC (Know Your Customer) supérieurs à ceux pratiqués par les autres banques, parfois jusqu'à 3.000 euros. La procédure KYC vérifie l'identité des clients bancaires et leur conformité face aux législations anti-corruption ou d'usurpation d'identité.

Cependant pour des solutions de leasing, de financement, de placement ou d'épargne, les sociétés devront trouver d'autres solutions. Si leurs comptes sont très bien approvisionnés, les banques de détail traditionnelles les accepteront plus facilement parmi leurs clientes.

Quels conseils donnez-vous aux entreprises quand elles recherchent une autre banque ?

Recherchez les néo-banques les moins chères, qui disposent d'un portail en ligne accessible et offrent un contact unique, au Luxembourg idéalement, qui pourra les renseigner rapidement.

Préparez ensuite un dossier KYC propre. Beaucoup de sociétés essuient un refus pour cause d'informations incomplètes. Les banques appliquent en effet une politique de risque zéro ; elles souhaitent éviter toute accusation de complicité de blanchiment d'argent et de financement de terrorisme qui pourraient entacher leur réputation.

Un dossier KYC comprend des informations comme la déclaration de bénéficiaires effectifs, la déclaration de fortune, la provenance de la fortune personnelle et des fonds de la société, un CV, une carte d'identité, un certificat de résidence à jour et de moins de trois mois, etc.

Tous les documents relatifs aux personnes morales et physiques impliquées, à la structure, aux activités, transactions, principaux clients et fournisseurs, etc. de l'entreprise.

Pour vos demandes d'ouvertures enfin, visez un maximum de banques ; et n'attendez pas qu'une banque vous réponde pour contacter la banque suivante. Présentez ensuite un dossier KYC structuré avec tous les éléments à jour. En cas de questions de la banque, répondez-lui rapidement. Et surtout, n'hésitez pas à les relancer jusqu'à obtention d'une réponse. ●



RECYCLAGE, VALORISATION, ÉLIMINATION...

COMMENT LE LUXEMBOURG GÈRE-T-IL SES DÉCHETS ?

Comme tous les états membres de l'Union Européenne, le Luxembourg s'active pour améliorer la gestion de ses déchets, leur traitement et le recyclage. Avec des avancées et des difficultés, des bons points et des mauvaises notes.

TEXTE : FABRICE BARBIAN

En 2018, l'Union Européenne s'est fixée de nouvelles ambitions pour s'engager dans une économie circulaire. Cela s'est accompagné d'objectifs en ce qui concerne la gestion des déchets et leur recyclage notamment. En 2025, les pays membres sont donc « sommés » de prendre des mesures pour atteindre, au minimum, un taux de 55 % de préparation en vue du réemploi et du recyclage de déchets ménagers ; un taux de 65 % de recyclage de tous les déchets d'emballages, et des objectifs de recyclage spécifiques par matière pour les déchets d'emballages de 75 % pour le papier et le carton, 70 % pour le verre, 50 % pour l'aluminium, 50 % pour le plastique et 25 % pour le bois.

DÉCHETS MÉNAGERS : LE LUXEMBOURG SE DISTINGUE

Voilà pour le « cadre ». Un suivi est assuré par l'UE pour constater les évolutions. Dans un rapport publié l'an dernier (mais dont les données sont celles d'Eurostat 2020), on apprend ainsi que le Luxembourg fait partie des 9 pays⁽¹⁾ « sur la bonne voie » en ce qui concerne l'objectif de préparation en vue du réemploi et du recyclage de 55 % des déchets municipaux. Avec un taux de 53 %, le Grand-duché se hisse au 5^e rang des pays membres les plus « vertueux ».

À titre de comparaison, l'Allemagne affiche un taux de 70 %, la Belgique de 51 % et la France de 42 % seulement. Dévoilée l'an dernier, la 6^e analyse nationale des déchets résiduels réalisée par l'Administration de l'environnement souligne également des avancées en ce qui concerne la production de déchets : « chaque habitant produit en moyenne 163 kg de déchets résiduels (les poubelles noires dédiées aux ordures ménagères) par an, soit environ 30 kg de moins qu'en 2018 ». On peut aussi y lire que parmi les 103 600 tonnes de déchets générés au total (sur les 15 communes prises en considération) se trouvent encore environ 50 % de ressources à valoriser.

“
Vingt pays sont pointés du doigt
et le Grand-duché en fait partie
”

LE PLASTIQUE RÉSISTE

En ce qui concerne le verre, le bois, le papier et le carton ou l'aluminium, le Luxembourg n'est pas référencé parmi les pays à la traîne. En revanche, en ce qui concerne plus spécifiquement le plastique,

matériau particulièrement critique et impactant pour l'environnement et les océans, cela se gâte. Vingt pays⁽²⁾ sont pointés du doigt et le Grand-duché en fait partie. « Il est possible d'y remédier en améliorant les systèmes de collecte séparée des matières plastiques et en augmentant les capacités de tri et de traitement de ces matières », souligne le rapport donneur de conseils. Selon les dernières données d'Eurostat (2023) le Luxembourg recycle 39,5 % de ses déchets plastiques (la moyenne de l'UE est de 39,7 %), soit environ 10 points de moins que l'Allemagne ou la Belgique mais 15 points de plus que la France.

Nul doute que la situation va s'améliorer avec l'entrée en vigueur récente de nouvelles règles : points de collecte des emballages dans les supermarchés, interdiction d'utiliser un conditionnement en plastique pour certains fruits et légumes frais, interdiction des contenants en plastique à usage unique lors des événements publics... À noter tout de même en ce qui concerne les plastiques, que si le taux de recyclage progresse, la consommation, aussi. « Chaque habitant de l'UE a produit en moyenne 36,1 kilos de déchets d'emballages plastiques en 2021. Le volume de déchets d'emballages plastiques générés par habitant a augmenté d'environ 29 % (+ 8,1 kilos par

personne) entre 2010 et 2021 », précise le Parlement européen dans un document. C'est pire encore à l'échelon mondial, à en croire un rapport de l'Organisation de coopération et de développement économiques (OCDE) de février 2022, la production est passée entre 2000 et 2019 de 234 à 460 millions de tonnes.

“
Avec un taux de 53 %,
le Grand-duché se hisse au
5^e rang des pays membres de
l'UE les plus « vertueux » en
ce qui concerne la gestion
des déchets ménagers
(réemploi et recyclage)
”

Il importe donc de faire plus encore pour réduire tous les types de déchets, optimiser le tri et le recyclage même si ce dernier consomme aussi de l'eau et de l'énergie. « Le meilleur déchet est celui que l'on ne produit pas », comme dit l'adage. Rappelons aussi que les déchets dits ménagers que l'on met généralement en lumière pour faire un point sur la façon dont sont gérées les « poubelles » et leur contenu, représentent une petite part des déchets globalement produits.

Il faut y ajouter les piles, les véhicules automobiles hors d'usage, les équipements informatiques et électroniques, les déchets de la construction... ●

⁽¹⁾ Autriche, Belgique, Tchéquie, Danemark, Allemagne, Italie, Luxembourg, Pays-Bas, Slovaquie

⁽²⁾ Autriche, Bulgarie, Croatie, Chypre, Danemark, Finlande, France, Grèce, Hongrie, Irlande, Italie, Lettonie, Luxembourg, Malte, Pologne, Portugal, Roumanie, Slovaquie, Espagne

122

KILOS
PAR
HABITANT

C'est le poids de la nourriture que gaspille chacun des habitants du Luxembourg, en un an (2022). C'est énorme mais le Grand-duché fait mieux qu'à l'échelon européen : 132 kilos. La Slovaquie est le pays le moins « gaspilleur » (71 kg) alors qu'à l'opposé il y a Chypre (294 kg mais c'est une estimation). Véritable fléau, le gaspillage alimentaire impacte lui aussi fortement la planète. La nourriture jetée a aussi consommé de l'eau et des ressources, généré de la pollution. (Données Eurostat)



DÉCHETS MÉNAGERS : LES COMMUNES À LA MANŒUVRE

Au Luxembourg, ce sont les communes qui ont en charge la gestion des déchets municipaux ménagers, des biodéchets et des autres fractions valorisables. Pour assurer ces missions, elles se regroupent au sein de syndicats intercommunaux. Il en existe une petite dizaine. Citons notamment le Sidor (sud du pays), Sidec dans le nord ou le Sigre dans l'est. Comme l'a mis en lumière récemment l'actualité (une hausse des tarifs de collecte du Sidec a fait débat), les coûts de la gestion des déchets, facturés par les syndicats, diffèrent d'un territoire à l'autre compte tenu notamment du principe du pollueur-payeur. La gestion des déchets est régie par de grands principes (hiérarchisés). Le principe de la prévention vise ainsi à éviter qu'un produit ne devienne un déchet. Ensuite, la préparation en vue du réemploi consiste à veiller à ce que les déchets puissent être réutilisés sans autre opération de prétraitement, via le tri, la réparation ou une récupération partielle. Le but principal du recyclage réside dans le maintien des matières le plus longtemps que possible dans le circuit économique et d'atteindre ainsi un niveau élevé de rendement des ressources naturelles. Si une réintroduction dans le cycle des matières est impossible, la priorité est alors de recourir à une valorisation thermique ou énergétique. Et si là encore ce n'est pas envisageable, alors seulement le déchet est éliminé, en sachant que le Luxembourg dispose de (trop) peu d'installations en la matière, d'où le recours à « l'export », pour les produits dangereux notamment.

VOTRE PROJET DE TRANSITION ÉNERGÉTIQUE, TOUT-EN-UN



klima-agence.lu

**Avec notre conseil gratuit et indépendant
et les aides Klimabonus, réalisez votre projet
en toute simplicité.**



LE GOUVERNEMENT
DU GRAND-DUCHÉ DE LUXEMBOURG

Financé par le Fonds climat et énergie



**klima
agence**

Shaping our
future together

AU COIN DU FEU

L'hiver approche et emporte avec lui le besoin de chaleur et de cocooning. Pièces maîtresses d'un intérieur moderne et enveloppant, les poêles et cheminées se réinventent pour le plus grand bonheur des casaniers et amateurs de braise. Modèles, design, technologies, coloris... Pleins feux sur les dernières tendances.

TEXTE : MARINE BARTHÉLÉMY



FOCUS-CREATION
BATHYSCAFOCUS

BIEN AU CHAUD

Quoi de mieux que la baisse du mercure pour se lover près d'une source de chaleur ? En plus de permettre de réaliser de véritables économies d'énergie, l'installation d'un poêle ou d'une cheminée dans une pièce de vie apporte une chaleur douce et agréable au foyer. Un écrin rassurant et convivial propice au lâcher-prise. Mais devant la diversité des modèles disponibles sur le marché, il est parfois difficile de prendre une décision éclairée. Pour faire le bon choix, il faut s'attarder sur plusieurs paramètres. Primo, le type d'appareil : la cheminée à foyer fermé ou ouvert, l'insert, le poêle à bois (bûches), le poêle à granulés, le poêle bouilleur ou hydro.

“

Choisissez une puissance du poêle en fonction de la situation géographique, de l'isolation du foyer, du volume à chauffer et de la température désirée

”

À PETIT FEU

La cheminée est un atout charme indéniable, mais elle comporte des responsabilités et un entretien certain. Bien que séduisante, les cheminées à foyer ouvert qui offrent une vue dégagée sur les flammes perdent du terrain en raison de la perte considérable d'énergie (et de leur potentiel danger). L'alternative plus raisonnable en 2024 consiste à choisir une cheminée fermée ou d'envisager un insert transparent pour tout de même profiter du spectacle. Cette année, les designs se veulent simples et minimalistes, la beauté du feu se suffisant à elle-même. Côté matériaux, il n'y a pas meilleure tendance que les pierres naturelles



comme le calcaire, le granit et le marbre qui, en fonction du budget, pourront couvrir uniquement l'espace autour de la cheminée ou remonter jusqu'au plafond. Un manteau carrelé en zellige ou bejmat (petits carreaux de terre cuite émaillée) apportera quant à lui du caractère et de l'élégance en toutes circonstances.

LE ROI DE LA CHAUFFE

Qu'il soit utilisé comme chauffage d'appoint ou chauffage principal, le poêle à bois revient sur le devant de la scène et séduit de nombreux acheteurs. Pour cause : le bois demeure aujourd'hui le combustible le moins cher du marché et l'un des plus respectueux de l'environnement. Faites attention au rendement : plus il est élevé, moins le poêle consomme de bois et moins il pollue. Idéalement, il convient d'opter

pour un poêle avec un rendement minimal de 70 %. Choisissez une puissance du poêle en fonction de la situation géographique, de l'isolation du foyer, du volume à chauffer et de la température désirée. Dernier point, mais pas des moindres : le design qui doit s'accorder avec le reste de la pièce.

Il existe quatre grands types principaux de poêle à bois : le poêle à convection, à privilégier pour chauffer de petits endroits uniquement ; le poêle hydraulique qui est relié au circuit d'eau froide et qui redistribue uniformément la chaleur dans le foyer ; le poêle scandinave qui offre une superficie de chaleur très importante (jusqu'à 150 m²) et enfin le poêle canalisable ou ventilé qui permet une diffusion globale de la chaleur dans le logement (mais qui ne permet pas de chauffer un espace cloisonné).

“

Cette année, l'accent est mis sur les formes courbes et arrondies, renforçant le côté accueillant et convivial d'une source de chaleur

”



Conception architecturale : C13 Architecture d'intérieur
Photographie : Julien Carosi

POUR TOUS LES GOÛTS

Comme dans tous les domaines de l'habitat, les poêles suivent des tendances auxquelles on peut difficilement résister. Cette année, l'accent est mis sur les formes courbes et arrondies, renforçant le côté accueillant et convivial d'une source de chaleur. Moderne, industriel, victorien, scandinave, Art déco ou rétro... Le choix du style vous revient. En collaboration avec la designer espagnole Patricia Uquiola, la marque italienne MCZ a imaginé le modèle « Wall », un poêle à granulés ou à pellets design et épuré avec un socle déclinable en bois, en pierre ou en terrazzo. Un véritable objet de décoration. Vibe japonisante, Invicta propose son « Okino », un poêle à bois en fonte qui offre une combustion lente et prolongée jusqu'à 8 heures. Prouesse technique,

le poêle à bois suspendu (l'une des tendances phare du moment) et pivotant à 360° de Bathyscafocus de Focus Création trouvera sa place dans les intérieurs contemporains. Chez Deville, le poêle « Toron » se veut rétro avec sa forme trapèze et invite à profiter d'une vue imprenable sur le spectacle des flammes.

LA BONNE PALETTE

Côté couleurs, on invite la nature dans son salon. Les tons chauds et terreux comme le marron, l'orange ou l'ocre insufflent une ambiance feutrée et cocooning. Les couleurs plus profondes comme le vert olive, le violet vibrant ou le bleu foncé séduiront les plus audacieux. Celles et ceux en quête de la valeur sûre jetteront leur dévolu sur un modèle gris cendré ou anthracite qui s'intégrera dans toutes les décorations contemporaines. ●

BON BOIS

Pour se chauffer sans risque, le mieux est de se procurer un bois très sec, dont le taux d'humidité ne dépasse pas 20 %, sans quoi vous vous exposez à un gros risque d'émissions de polluants et à une perte drastique de rendement. Un bois est de qualité lorsqu'il est léger, fendillé et sans aucune moisissure. Les meilleurs sont ceux de chêne, de hêtre, de frêne ou de charme. En revanche, évitez ceux de châtaignier, de peuplier ou de bouleau qui se consomment beaucoup trop vite...



DEVILLE
POÊLE À BOIS "TORON"



MCZ X PATRICIA URQUIOLA
POÊLE À PELLETS "WALL"



CHAMPAGNE LOUIS ROEDERER BRUT ROSÉ MILLÉSIMÉ
POUR UNE OCCASION SPÉCIALE OU POUR CRÉER UNE OCCASION

Freelance Vins Fins

Importateur exclusif Konsdreferstrooss, 8a L-6230 Bech Tél. : 43 68 42 freelanc@pt.lu www.freelance-vins.lu

À LA BOURGUIGNONNE



OAK FURNITURELAND

Voici LA recette gourmande de l'automne-hiver 2024 à tester absolument ! Pour la base, commencez par placer des tapis XXL dans votre pièce. Ensuite, ajoutez un canapé en velours rouge profond comme élément phare, puis saupoudrez le tout de lumières tamisées. Incorporez délicatement du bois sombre pour harmoniser l'ensemble. Astuce du chef : n'hésitez pas à remplacer le rouge bourgogne par des teintes prunes pour encore plus de réconfort.

TEXTE & SÉLECTION : DOROTHÉE DILLENSCHNEIDER



H&M HOME
OREILLER



AM.PM
TABLE DE CHEVET



DESENIO
AFFICHE



POLS POTTEN
VASES



HÜBSCH
LUSTRE



MANGO HOME
PARURE DE LIT



FERM LIVING



WESTWING
CHAISE

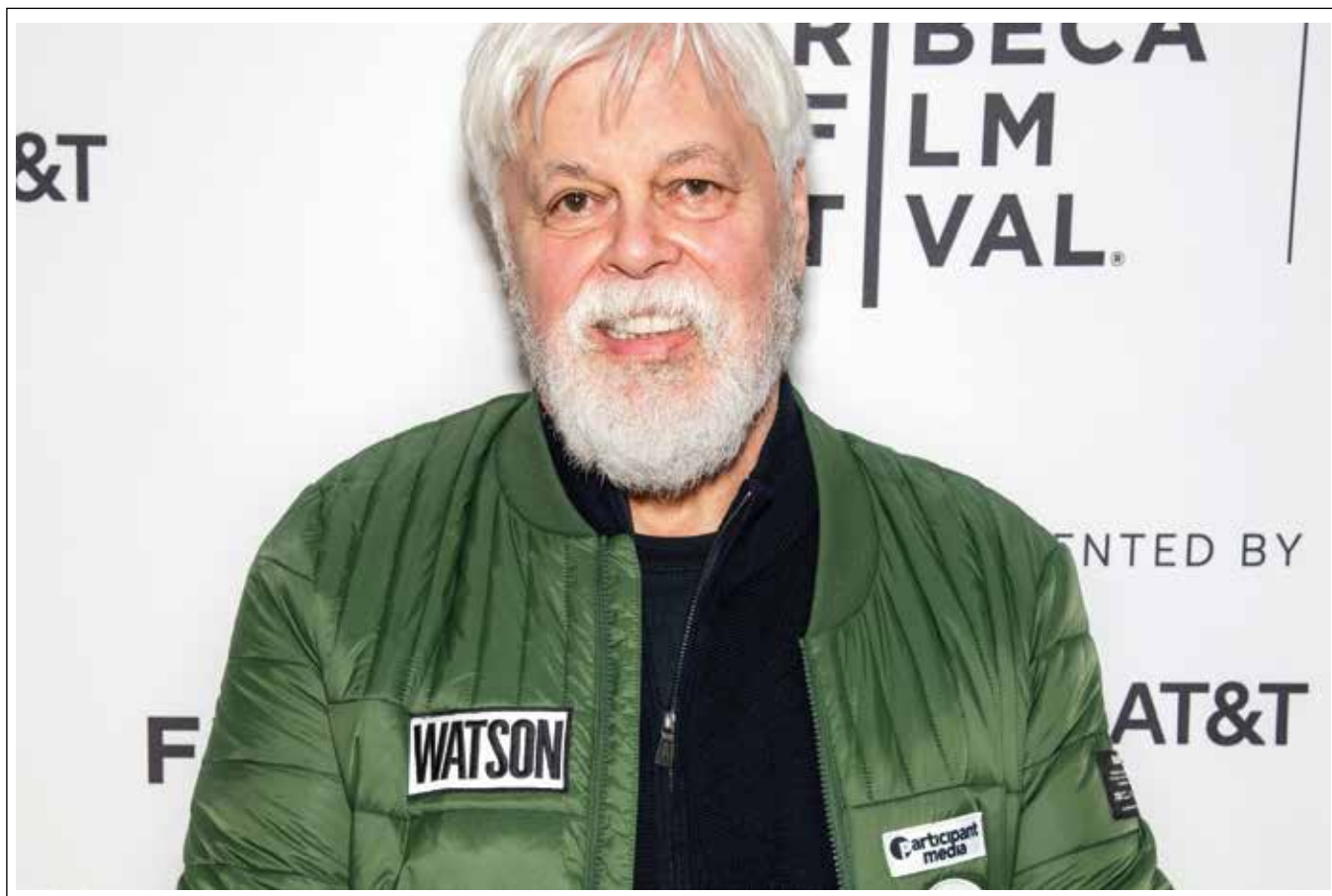


LA REDOUTE INTÉRIEURS
CANAPÉ

Chasse à la baleine : PAUL WATSON, L'ÉCOLO QUI DÉFIE LE JAPON

Le fondateur de Sea Shepherd et défenseur des baleines, Paul Watson, a été arrêté par la police en juillet alors qu'il faisait escale au Groenland. Il risque 15 ans de prison s'il est extradé au Japon, qui a émis un mandat d'arrêt international à son encontre. Tokyo reproche au militant de 73 ans ses actions contre la flotte baleinière nipponne, alors que l'archipel s'obstine à poursuivre la chasse aux cétacés, pourtant interdite depuis 1986.

TEXTE : FABIEN GRASSER



Le 21 mai dernier, les dirigeants de la société Kyodo Senpaku affichaient leur grande fierté en présentant le Kangei Maru. Ce jour-là, ils avaient convié les médias japonais et internationaux à découvrir leur nouveau-né, amarré dans le port de Shomonoseki : « C'est un navire amiral baleinier unique qui regroupe un bateau usine et un bateau cargo », a commenté Yoshihasa Ina, un responsable de l'entreprise. Le Japon n'avait pas construit de nouveau baleinier depuis 1951 et le départ du Kangei Maru pour sa première campagne de chasse a dès lors pris un caractère d'événement national.

Le nouveau bateau usine, qui a coûté l'équivalent de 44 millions d'euros, est bien plus performant que ses prédécesseurs. D'une longueur de 113 mètres, son rayon d'action est de 13.000 kilomètres et ses congélateurs permettent de stocker jusqu'à 800 tonnes de viande. Il est équipé de drones qui peuvent parcourir 100 kilomètres pour repérer leurs proies. Navire amiral, il est accompagné de trois ou quatre bateaux harponneurs qui tuent les baleines avant de les ramener à son bord. Une fois les cadavres des cétacés hissés sur le pont inférieur, il ne faut pas plus d'une heure à une dizaine d'hommes pour découper, à l'aide de grands couteaux, 50 tonnes de viande, qui sont immédiatement conditionnées et congelées. Le bateau vise la pêche de 200 baleines au cours de sa première campagne. Pour les dirigeants de Kyodo Senpaku et les autorités nippones, le Kangei Maru est le bijou de leur flotte baleinière.

Pour les défenseurs de l'environnement, c'est un bateau tueur, dont les capacités sans précédent menacent la survie de certaines espèces de cétacés. À leurs yeux, la mise à l'eau de ce nouveau navire illustre l'obsession de Tokyo à poursuivre une pratique pourtant interdite depuis 1986, quand la Commission baleinière internationale (CBI) a décrété un moratoire sur le commerce de la baleine.

Le Japon, l'Islande et la Norvège sont les seuls pays à ne pas respecter cet accord multilatéral non-contraignant.

PLUS DE 5.000 BALEINES SAUVÉES

Dans la lutte entre défenseurs des mammifères marins et chasseurs de baleine, le Japon s'est trouvé un ennemi public numéro un : le capitaine Paul Watson, un activiste écologiste radical américano-canadien. À 73 ans, le fondateur de l'organisation Sea Shepherd est devenu la bête noire des flottes baleinières japonaises et, plus largement, des chasseurs de dauphins et de phoques.

“
Paul Watson, qui hisse un pavillon pirate à la proue de ses bateaux, symbolise mieux que quiconque la lutte pour la survie des cétacés et des océans, dont l'équilibre est notamment mis en péril par la surpêche
”

Depuis les années 1980, ce marin et pionnier de la cause environnementale parcourt inlassablement les océans pour traquer les baleiniers afin d'empêcher, ou du moins freiner, leur funeste activité. Le mode d'action est aussi spectaculaire que dangereux pour lui et les militants qui l'accompagnent : avec leurs propres bateaux, ils coupent la route des baleiniers, tentent de les aborder et de les détourner de leurs proies, entravent leurs hélices avec des cordages, les aspergent de peinture et d'acide butyrique (le composant malodorant utilisé dans la confection des boules puantes). Paul Watson revendique ainsi le sauvetage de plus 5.000 baleines, de milliers de dauphins et d'autres poissons.

En 2010, Tokyo a émis un mandat d'arrêt contre lui, après une action contre un bateau harpon de la flotte japonaise, menée au cours d'une campagne anti-chasse par deux navires de Sea Shepherd dans l'Antarctique. La confrontation s'achève lorsque le navire japonais heurte volontairement, l'Ady Gil, un trimaran noir futuriste appartenant à Peter Bethune, un marin solitaire, qui épaula les deux bateaux de l'association.

L'incident a fait l'objet d'un épisode de la série américaine Whale Wars, dont les images peuvent être facilement consultées sur internet. À l'issue de cet incident, Paul Watson est accusé par la justice japonaise « d'obstruction forcée au commerce, d'atteinte à l'intégrité physique, d'intrusion dans un navire et de vandalisme ». Ce que récus le défenseur de la biodiversité marine.

En 2012, le mandat d'arrêt émis par Tokyo fait l'objet d'une notice rouge d'Interpol et le marin sait dès lors qu'il risque l'arrestation et l'extradition vers le Japon depuis l'Allemagne, où il réside. Suit une rocambolesque fuite, où il rase barbe et moustache, porte une perruque et se déguise pour rejoindre Hambourg. Il y prend la mer et navigue pendant quinze mois dans les eaux internationales pour éviter l'arrestation. Il réapparaît en 2013 à Los Angeles, où il témoigne en faveur de militants écologistes devant la justice américaine. Puis, il s'installe en France où il est libre de ses mouvements, Paris ayant décidé de ne pas appliquer le mandat d'arrêt international. Il s'y marie en 2015, devient père de deux enfants, et décide désormais de se consacrer à l'écriture.

DES CHARGES DISPROPORTIONNÉES

La mise à l'eau du Kangei Maru, il y a quelques mois, a cependant réveillé le goût de l'action militante de Paul Watson. Il repart à la chasse au chasseur



et entreprend de traquer le nouveau bateau usine japonais dans le Pacifique Nord. Le 21 juillet, Paul Watson est arrêté alors qu'il fait escale dans le port de Nuuk, au Groenland, territoire autonome administré par le Danemark.

Les images de l'interpellation du militant, aux allures de vieux loup de mer avec sa longue barbe blanche, menotté à bord de son bateau, font instantanément le tour du monde. Elles provoquent un élan de solidarité internationale chez les défenseurs de l'environnement. Et met sous pression la justice danoise qui doit statuer sur son extradition vers le Japon, où il risque jusqu'à 15 ans de réclusion.

Les juristes s'accordent assez unanimement à dire que les charges qui pèsent contre Paul Watson sont disproportionnées quant aux faits qui lui sont reprochés. Saisis par les avocats du fondateur de Sea Shepherd, le rapporteur spécial des Nations unies sur les défenseurs de l'environnement, Michel Forst, juge son arrestation contraire au droit international, qui

« interdit à tout État de persécuter ou pénaliser un défenseur de l'environnement ou de la biodiversité ».

Cette obligation contraignante a été formalisée par 39 États par l'adoption de la convention d'Aarhus, du nom de la ville... danoise où le texte a été signé en 1998. Pour nombre d'observateurs, l'arrestation de Paul Watson s'inscrit dans un processus de criminalisation accru des défenseurs de l'environnement. Qualifié d'écoterroriste par le Japon, le fondateur de Sea Shepherd, revendique une « action non-violente agressive », seule apte, à ses yeux, d'enrayer la catastrophe environnementale.

La personne de Paul Watson est l'objet de nombreuses polémiques et il est contesté jusque dans son propre camp, où d'aucuns lui reprochent sa radicalité et son exigence vis-à-vis des militants qu'il embarque dans ses campagnes. « S'ils ne sont pas prêts à mourir pour sauver des baleines, je ne les prends pas », répète-t-il dans les interviews. D'autres désapprouvent ses positions antinatalistes, Paul Watson

affirmant qu'il faut réduire la population humaine à un milliard d'habitants, si elle veut échapper au désastre écologique qu'elle s'inflige à elle-même.

PAVILLON PIRATE ET PEOPLES

Quoi qu'il en soit, l'homme, qui hisse un pavillon pirate à la proue de ses bateaux, symbolise mieux que quiconque la lutte pour la survie des cétacés et des océans, dont l'équilibre est notamment mis en péril par la surpêche. Son art maîtrisé de la communication lui vaut l'appui de nombreuses célébrités, du dalaï-lama à l'acteur Pierce Brosnan, en passant par le prince de Monaco ou Pamela Anderson. « On n'écoute pas les scientifiques sérieux. Mais on entend leur message quand il est véhiculé par des acteurs », disait-il en 2015.

Son arrestation a suscité une vague d'indignation particulièrement forte en Australie et en France, deux anciennes « puissances baleinières » devenues de farouches opposantes à la chasse. En France, l'activisme efficace de l'antenne nationale Sea Shepherd a rapidement permis de rassembler des centaines de milliers de soutiens en faveur de Paul Watson. Et il a fallu moins de trois semaines au journaliste Hugo Clément pour recueillir plus de 700.000 signatures dans une pétition demandant au président Macron d'activer tous les leviers possibles pour sa libération.

« La France intervient auprès des autorités danoises afin que Paul Watson ne soit pas extradé vers le Japon », avait déclaré l'Élysée dès le lendemain de son arrestation. De nombreuses villes françaises apportent un soutien officiel à Paul Watson, dont ils affichent le portrait dans leurs rues. C'est le cas de Metz, mais aussi de Rouen, Cherbourg ou Nice.

Quant au Japon, le pays n'a pas commenté l'arrestation du militant. L'affaire est profondément politique

Les Théâtres
de la Ville
de Luxembourg

saison
24 · 25

Spectacle de fin d'année

Grand Théâtre

27.12.2024 – 05.01.2025

Le Petit Prince

Antoine de Saint-Exupéry



© Broadway Entertainment Group

dans l'archipel, qui défend une position conservatrice sur la chasse aux cétacés. Au niveau mondial, celle-ci avait culminé dans les années 1920, quand plus de 20.000 baleines étaient exterminées par an, menaçant plusieurs espèces de disparition. Elles étaient principalement chassées pour leur viande et leur graisse, utilisée comme huile d'éclairage.

TRADITION ET SOUVERAINETÉ ALIMENTAIRE

Après l'adoption du moratoire sur leur commerce 1986, les populations de cétacés ont à nouveau augmenté, mais des espèces comme la baleine bleue ou le rorqual commun sont toujours menacées ou vulnérables. Dans un premier temps, le Japon avait obtenu une dérogation (comme l'Islande et la Norvège) pour continuer à chasser les baleines à des fins scientifiques. Mais le nombre élevé de cétacés - 300 à 400 - ramenés chaque année par les navires japonais laissait peu de doute sur l'objectif réel de l'opération, avant tout destinée à alimenter les tables des restaurants et les étals des marchés japonais. En 2019, Tokyo a mis fin à l'hypocrisie en claquant officiellement la porte de la CBI, alors que la chasse à la baleine avait été définitivement considérée illégale par la Cour de justice internationale.

Pour sa défense, le Japon invoque d'abord la préservation d'une tradition remontant au XII^e siècle. La même justification est brandie par l'Islande et la Norvège. Les autorités nippones mettent surtout en avant la souveraineté alimentaire du pays, dont les capacités agricoles sont limitées. Elles jouent ainsi sur une corde sensible : en 1946, le Japon, dévasté par la guerre et sous occupation américaine, avait été sauvé de la famine par son industrie de la pêche baleinière. Toute une génération avait alors grandi avec de la viande de baleine à la cantine scolaire. Sa consommation avait atteint son apogée en 1962, avec 233.000 tonnes consommées. Mais depuis, ce chiffre a drastiquement chuté, pour atteindre 2.000 tonnes en moyenne ces dernières années. Soit 1,6 gramme par habitant et par an, calculent les défenseurs des cétacés pour prouver l'absurdité de l'argument de la souveraineté alimentaire.

Mais cela n'entame pas la volonté du gouvernement japonais et des compagnies de pêche nippones. Bien au contraire : « Nous aimerions élargir la clientèle aux jeunes et aux touristes étrangers en offrant une qualité de viande de baleine différente de celle du passé », a affirmé Yoshihisa Ina, l'un des dirigeants de Kyodo Senpaku, lors du lancement du navire usine Kangei Maru. « Notre espoir est bien entendu de pêcher et préparer des baleines de gros calibre, c'est même la raison pour laquelle nous avons construit ce bateau », a-t-il précisé. Le combat de Paul Watson est loin d'être fini ! ●

théâtre.s
de la Ville de
Luxembourg



Informations & réservations :
www.lestheatres.lu

Mélanie de Jamblinne

L'ART D'EN FAIRE SON MÉTIER

Passée par Smets avant de rouler pour Esch2022, Mélanie de Jamblinne a rejoint en septembre 2023 Luxembourg Art Week. Un an plus tard, à 33 ans, nommée directrice adjointe aux côtés d'Alex Reding, elle s'attelle, avec une petite équipe, à en organiser la 10^e édition (du 22 au 24 novembre). Nous la retrouvons le 27 septembre pour un échange convivial au café D'Gëlle Klack, à deux pas de son QG, pour parler de ce nouveau challenge mais aussi d'hier, de ses hobbies, ses voyages, ses coups de cœur.

TEXTE : KARINE SITARZ | PHOTOGRAPHIE : SOPHIE MARGUE

Mélanie de Jamblinne

À quand remonte votre passion pour l'art ?

Petite, mes parents m'emmenaient visiter des musées, des foires, c'était au programme quand on voyageait. Mon premier souvenir concret est une rétrospective Soulages au Centre Pompidou à Paris en 2009-2010, j'ai été émerveillée par les couleurs du noir.

“

Le projet *Capsule*, nouveauté pour les 10 ans de la foire, veut montrer la jeune création internationale dans la ville de Luxembourg

”

Où avez-vous grandi ? Quelle jeune fille étiez-vous ?

J'ai grandi à Luxembourg avec 3 petits frères. J'ai suivi l'école luxembourgeoise puis le lycée Vauban, avant d'étudier à l'étranger. Dans ma jeunesse, il y avait les voyages, les expos, le tennis, la danse, et j'aimais faire la fête.

Vous aviez opté pour la communication. Quel a été votre parcours jusqu'au monde de l'art ?

Après un bac S - pour être en classe avec mes amis (*rires*) -, je me suis dirigée vers l'École française des attachés de presse à Paris. Ensuite, dans le cadre d'un échange je suis partie un an à New York où un ami porté sur l'art contemporain m'a convaincue qu'on pouvait en faire son métier. De retour en Europe, en 2013-2014, j'ai suivi un an d'histoire de l'art chez Christie's Education à Londres.

Côté professionnel, il y a eu Esch2022, que reprenez-vous de cette expérience ?

Je coordonnais le programme culturel, j'étais responsable des projets portés par des associations et d'autres institutions, veillant à ce que tout se passe bien dans le cadre du programme général... Une expérience fantastique, c'était la culture au sens large alors que jusque-là je m'étais fixée sur l'art contemporain. J'en retiens aussi le sens de l'effort, l'envie de faire des choses ensemble, une chouette équipe et des retombées fructueuses avec des projets qui perdurent.

Le bénévolat vous tient à cœur. Pouvez-vous nous parler de vos engagements ?

Quand les mamans de mes amies, qui avaient fondé le stand du salon de thé du Bazar International, ont décidé de passer la main et que celles-ci l'ont repris, j'ai suivi. À côté de cela, il y a Les Amis des Musées. Avec Joana Weitzel, on a créé en 2017 les Young Friends of Museums pour les 18-35 ans. Alors que Les Amis des Musées avaient le créneau de midi, on a lancé le soir les *Arty Hours* avec visite et drink. Après un ralentissement pendant le Covid-19, on essaye d'être régulières avec des visites toutes les 3-4 semaines en alternant musées et galeries car les jeunes veulent aussi découvrir les galeries, les jeunes artistes, l'art contemporain.

Et qu'en est-il de votre implication dans Lêt'z Arles ?

En 2017, j'ai repris des études en management culturel à Paris. La formation était de 2 jours/semaine, du coup j'ai fait un stage en télétravail pour Lêt'z Arles avant d'enchaîner bénévolement sur une deuxième édition alors que j'étais à la recherche d'un job. En mai 2019, quand j'ai rallié Esch2022, je suis restée dans le comité d'organisation de Lêt'z Arles, en appui pour la communication.

Cette année sera votre deuxième Luxembourg Art Week...

Je l'ai rejointe en cours de route en septembre 2023 pour m'occuper des programmes, des publics et des relations avec les collectionneurs. À la rentrée, on a revu qui faisait quoi, je me suis alors positionnée sur le partenariat en binôme avec Pauline Brémont. Mais quand en mars 2024, Caroline von Reden a quitté l'équipe et qu'Alex Reding a repris la direction de la foire, il fallait quelqu'un pour l'exécution et le management de l'équipe. Le CA m'a proposé le poste de directrice adjointe. Avec cette nouvelle casquette, je continue mes missions d'avant mais je chapeaute l'ensemble avec Alex Reding.

Que vous inspire cette édition anniversaire ?

La célébration d'une décennie est un moment joyeux mais c'est aussi le moment de faire un bilan, la foire a évolué, elle est passée de 20 à 80 exposants, de 8 000 à 22 000 visiteurs. La volonté a toujours été de créer une plateforme pour la scène locale et de créer du lien avec la scène européenne et internationale, c'est réussi.

Quelles sont les nouveautés ?

On a beaucoup développé notre programme culturel. Il y aura du boulevard Royal à la gare un parcours de sculptures d'artistes proposés par des galeries. Il y a aussi le projet anniversaire *Capsule* qui vise l'activation

d'espaces commerciaux vacants par des artistes internationaux émergents. Il y a toujours un cycle de conférences avec des institutions de la région et, après le café Pauline, ce sera le Café Delphine confié à Delphine Dénéréaz, une artiste française qui travaille la tapisserie, le « tapis de lirette » avec des matériaux recyclés.

Qu'est-ce qui vous plaît le plus dans vos nouvelles responsabilités ?

Être plus impliquée dans la stratégie, dans la direction que prend la foire, aller à la rencontre de nouvelles galeries, entretenir les relations avec les galeries existantes, être plus au fait de ce qui se passe sur le marché de l'art qui, comme tout, est tributaire de l'économie, des tensions actuelles. Je suis curieuse de développer mon savoir sur ces questions. •

Questions à la volée

LA SÉRIE DU MOMENT :

« Mad Men », un plongeon dans les années 1960, une époque à mille lieues de notre monde actuel. La série nous déconnecte totalement du monde moderne et nous emmène dans un univers révolu qui intrigue et fait réfléchir.

UN ARTISTE :

Le peintre américain Clyfford Still qui peint de grands formats. La première fois que j'ai vu ses œuvres, j'ai eu la sensation d'être toute petite, dans une immensité de couleur et de formes, presque de m'y perdre.

UNE DESTINATION :

La Finlande découverte cet été, j'ai été émerveillée par la nature, le calme... et les moustiques ! J'aimerais découvrir l'Amérique latine, le Brésil en particulier.

SAVE The DATE

TEXTE ET SÉLECTION : FABIEN RODRIGUES

19.10–19.01.25

EXPOSITION

RATSKELLER (CERCLE CITÉ)

PRIX PICTET - HUMAN

Après *Consumption* en 2014, le Prix Pictet revient cette année à l'espace d'exposition Ratskeller du Cercle Cité pour présenter sa dixième édition, consacrée au thème « Human ». L'exposition met en valeur le travail des douze photographes finalistes, qui ont exploré le thème de l'humanité sous un angle à la fois unique et contemporain, et porte plus spécifiquement sur les œuvres de la lauréate Gauri Gill, photographe indienne qui, depuis plus de vingt ans, met en lumière les zones périphériques et le quotidien des populations rurales de l'Inde. Les différents portfolios relèvent aussi bien de la photographie documentaire, du portrait, du paysage, que de l'étude de la lumière et des procédés. Ils offrent un regard attentif sur le sort des peuples indigènes, les conflits, l'enfance, l'effondrement des processus économiques, les vestiges de l'occupation humaine et du développement industriel, la violence des gangs, la vie aux confins des États et les mouvements migratoires. Le tout réévalue notre rôle en tant que gardiens de notre planète et apporte un éclairage sur les questions cruciales du développement durable...

WWW.CERCLECITE.LU



© Gauri Gill

05.11

CONCERT

ROTONDES



HORSE JUMPER OF LOVE

Le groupe américain Horse Jumper of Love s'épanouit dans des chansons « patientes et sans compromis ». Grâce aux paroles évocatrices du leader Dimitri Giannopoulos et aux arrangements qui passent soudainement de la délicatesse à la foudre, leur musique est pleine d'intensité. Alors que le trio de Boston, qui comprend également le bassiste John Margaritis et le batteur James Doran, s'est aventuré aux confins de l'Inde, son dernier album, *Disaster Trick*, est le plus « immediate » qu'il ait jamais produit. En bref : tout cela a l'air joyeusement mystérieux et donc à découvrir en live, dans l'ambiance intimiste du Klub des Rotondes...

WWW.ROTONDES.LU

08-10.11

FESTIVAL

CHÂTEAU DE SANEM

WANTERFEELING

“ Préparez vos moufles, car du 8 au 10 novembre, le Château de Sanem se transforme en véritable royaume hivernal. Mais rassurez-vous, il y aura de quoi réchauffer vos cœurs et vos petits nez rouges ! Au programme de ce weekend, tout ce que j'aime : des cracheurs de feu, des danses de cerfs-volants lumineux, de la bonne musique...et même un marché de créateurs locaux, parfait pour dénicher des cadeaux uniques avant l'heure. Ça titille votre curiosité ? Prenez-vite vos billets ! ” - Elfy Pins

WWW.WANTERFEELING.LU

supermiro. 

Tous les bons plans et sorties faits pour toi,
sont sur **SUPERMIRO**. 100 % local. 100 % good mood

La sélection d'Elfy

DE SUPERMIRO

Concert incontournable ou exposition
à ne pas louper, chaque mois, Elfy sélectionne
le meilleur des événements juste autour de vous.



Elfy Pins
FONDATRICE
DE SUPERMIRO



13.11

CONCERT

PHILHARMONIE LUXEMBOURG



© Clara Evens

SÀO SOULEZ LARIVIÈRE

Musicien polyvalent, le jeune altiste franco-néerlandais Sào Soulez Larivière, né à Paris en 1998, poursuit une carrière florissante. Captivant le public avec son jeu et sa programmation originale, il cherche en permanence à élargir l'accessibilité et la perception de la musique classique dans notre monde moderne. Nommé « Young Artist of the Year » lors des International Classical Music Awards 2023 et nommé en tant que « Rising Star » par l'European Concert Hall Organisation, il est élève de Tabea Zimmermann - artiste en résidence cette saison à la Philharmonie. La musique de chambre a toujours été au cœur de son éducation musicale, partageant son amour pour la musique avec sa sœur, la violoniste Cosima Soulez Larivière, avec qui il se produit fréquemment. Avec la pianiste hongroise Julia Hamos, présentée au public de la Philharmonie en juin 2023 par Sir András Schiff, il jouera ici notamment une œuvre commandée spécialement dans le cadre du programme « Rising stars » à la compositrice américaine Julia Wolfe...

WWW.PHILHARMONIE.LU

15-16.11**THÉÂTRE****GRAND THÉÂTRE****APRÈS LA RÉPÉTITION /
PERSONA**

© Vincent Berenger

Le metteur en scène Ivo van Hove, grand régulier des Théâtres de la Ville, revient au Grand Théâtre avec une double pièce adaptée des deux films d'Ingmar Bergman.

Créé en néerlandais en 2012, la création retrouve une nouvelle vie en langue française avec des interprètes emblématiques comme Emmanuelle Bercot et Charles Berling, dont la physicalité permettra d'incarner les personnages pleins de riches contradictions du cinéaste suédois Ingmar Bergman. *Après la répétition* est l'histoire d'un metteur en scène vivant en huis clos dans une salle de répétition, pour qui le théâtre est tout. *Persona*,

à l'inverse, met en scène une actrice qui a perdu pied dans la vie, ayant trop sacrifié au théâtre. L'un a abandonné la vie à la faveur du théâtre, l'autre abandonne l'art par nostalgie de la vie. Des personnages complexes et aux multiples facettes. Avec ce diptyque déployant à la fois un théâtre des mots et des émotions, puis un théâtre pictural, performatif, à la scénographie époustouflante, Ivo van Hove signe une œuvre à l'affût de questions intemporelles qui traversent l'expérience humaine dans toutes ses nuances....

WWW.THEATRES.LU**21-29.11****THÉÂTRE****THÉÂTRE DU CENTAURE****NORMA JEANE BAKER DE TROIE**

Qu'est-ce que Hélène de Troie et Norma Jeane Baker alias Marilyn Monroe pourraient bien avoir en commun ? Ce sont deux figures féminines célèbres à travers le monde qui se sont construit une image, une illusion pour garantir leur survie. Les dieux cachent Hélène en Égypte, tandis que Paris enlève un nuage qui a son apparence. Norma Jeane construit son propre mythe avec Marilyn Monroe, une star hollywoodienne naïve couleur blond platine. Ces deux femmes ne seraient-elles que des illusions ? En tout cas elles sont l'objet du désir. Elles déclenchent des envies de possession. Elles déclenchent des guerres. Elles sont le bien le plus précieux et le trophée de guerre. Royauté et show-business ont un mode de fonctionnement similaire dicté par le sexe dominant. Anne Carson nous raconte l'histoire de toutes les femmes à travers ces deux figures légendaires. Cette pièce est une tragédie, mais comme le disait Marilyn : « Garde le ballon et ose ne pas t'inquiéter »...

WWW.THEATRECENTAURE.LU**26.11- 02.02.25****EXPOSITION****NEIMËNSTER****WHO'S NEXT**

Réalisée par l'Architekturmuseum der Technischen Universität München (Pinakothek der Moderne), l'exposition présente une panoplie d'approches de l'architecture pour fournir des réponses au phénomène du « sans-abrisme ». Elle a fait le tour à Munich, Hambourg et Bolzano et se compose d'une série d'exemples de citées à l'extérieur de l'Europe, d'études de cas sur le territoire européen et elle clôture avec une vue sur Luxembourg. Comme moyens de communication, elle s'appuie sur des présentations sur panneaux, des vidéos et des maquettes. Des exemples internationaux : Los Angeles, Sao Paulo, Hong Kong ou encore Munich, évidemment, mis en avant et souhaitent inciter à réfléchir sur d'éventuelles pistes de solutions. Refuser un rejet radical et développer plutôt une sensibilité nuancée face au phénomène est un objectif...

WWW.NEIMENSTER.LU

26.11**CONCERT**
ROCKHAL**UB40**

Formé en 1978, UB40 est un des plus célèbres groupes de ces dernières années, et s'est fait connaître pour son reggae doux infusé d'influences pop. Ils ont atteint une renommée internationale grâce à des succès intemporels tels que *Red Wine*, *Kingston Town* et *Can't Help Falling in Love*.

Leur musique aborde souvent les thèmes de l'amour et des questions sociales, reflétant ainsi la diversité de leurs origines culturelles. Ce groupe d'amis originaires de Birmingham a ainsi transcendé ses origines ouvrières pour devenir un groupe de reggae star, avec plus de 100 millions de disques vendus et plus de 11 ans de présence dans les classements d'albums au Royaume-Uni. Le son distinctif de UB40, ses albums à succès et sa fanbase dévouée dans le monde entier ont cimenté sa popularité durable. Ils célébreront à Esch la sortie de leur dernier album, *Bigga Baggariddim*, ce serait dommage de ne pas voir tout cela en live...

WWW.ROCKHAL.LU**29.11-07.12****THÉÂTRE**
THÉÂTRE OUVERT DE LUXEMBOURG**MANGEZ-MOI**

Voilà une reprise à ne pas louper ! Monté pour l'ouverture de la 50^e saison du TOL, *Mangez-moi* est véritable cabaret gourmand, une création alléchante, jouée à l'étage/bar de la salle de spectacle. Les auteurs.es : des grands classiques de Molière à Ribbe en passant par Desproges, mais aussi des textes exclusifs de jeunes talents locaux comme Eugénie Anselin. De la joie, de l'allégresse et des bonnes choses à grignoter ! Des mots et des mets à déguster sans complexes et sans modération. Jean-Jacques Rousseau pensait que « nul n'est plus heureux que le gourmand », voilà bien une occasion parfaite pour aller vérifier cet adage, avec des fidèles de la maison : Aude-Laurence Biver, Steeve Brudey Nelson, Véronique Fauconnet, Jean Hilger, Colette Kieffer et Jérôme Varanfrain. Un florilège de textes gourmands et un casting all stars pour un chouette moment « plus TOL, tu meurs »...

WWW.TOL.LU**01.12****CONCERT**
LUXEXPO THE BOX

© Fiona Garden

**RAG'N'BONE MAN**

Rag'n'Bone Man est enfin prêt à accepter la joie dans sa vie. Né Rory Charles Graham, le chanteur originaire du Sussex, connu pour sa voix blues rauque, a pris le monde d'assaut avec son premier album *Human* en 2016. Aujourd'hui lauréat de nombreuses récompenses internationales, le musicien britannique embrasse un nouvel équilibre, revenant à ses bases créatives tout en construisant un nouvel univers : il semble même prêt à éclipser cette voix unique qui l'a rendu célèbre : assuré et construit avec amour, son nouvel album édifiant *What Do You Believe In?* permet à l'artiste maintes fois primé (avec trois BRIT, deux MTV Europe Awards et un Ivor Novello à son actif) d'affronter l'avenir avec une excitation passionnée. Ce nouvel opus est ancré dans l'épanouissement, la confiance et le soutien durable qu'il trouve dans sa vie de famille - et on a hâte de le découvrir en live lors d'un concert exceptionnel programme au Kirchberg par l'Atelier...

WWW.ATELIER.LU

DUDELANGE FÉERIE ET SHOPPING DE NOËL

Dudelange, avec son marché de Noël, ses boutiques et ses rues illuminées, est la destination parfaite pour vivre pleinement la magie des fêtes. Cette ville offre un cadre chaleureux où le shopping, la gastronomie et les événements festifs se mêlent pour créer une expérience unique, à partager en famille ou entre amis.

LE CENTRE-VILLE : UN LIEU DE DÉCOUVERTES ET DE CONVIVIALITÉ

Le centre-ville de Dudelange est le cœur battant des festivités. Pendant les fêtes, les rues se parent de lumières scintillantes et l'ambiance chaleureuse invite à la détente et au shopping : des boutiques locales aux commerces de niche, il y en a pour tous les goûts. Chaque coin de rue invite à la flânerie, que ce soit pour dénicher des cadeaux originaux ou pour simplement profiter de l'ambiance féerique.

OÙ BOIRE UN VERRE ET MANGER À DUDELANGE ?

Après une session shopping, accordez-vous une pause gastronomique bien méritée. Si Dudelange est connue tant pour la richesse de sa diversité culinaire que pour sa qualité, ce n'est pas un hasard : de la cuisine péruvienne du « Mad about Perú » aux délices végétaliens de chez « Rucolino », en passant par la haute gastronomie du restaurant Loxalis, de celle du « Parc Le'h » ou encore de la « Kantin » dans le décor incroyable de l'ancien hall des locomotives du site sidérurgique NeiSchmelz, Dudelange fait largement honneur à sa réputation. Sans oublier le nouveau « Kéis a Wäin » de la place Am Duerf où vous pourrez déguster sur place ou emporter ce qui se fait de mieux en termes de fromages et de vins locaux (Formaticus & Domaines Vinsmoselle).



CULTURE ET LOISIRS OPDERSCHMELZ

Les fêtes à Dudelange, c'est aussi l'occasion de découvrir la riche programmation du centre culturel opderschmelz, qui propose des performances variées allant du jazz aux musiques contemporaines, de la danse aux spectacles pour enfants.

Deux salles de cinéma vous attendent dans le même bâtiment. Dudelange abrite également deux galeries, l'une d'art audiovisuel et de photographie, l'autre d'art contemporain qui valent le détour pour une immersion culturelle de grande qualité.

DUDELANGE, UNE DESTINATION FESTIVE À DÉCOUVRIR

Qu'il s'agisse de flâner parmi les marchés de Noël - dont le célèbre marché de Noël

médiéval -, de savourer des moments gourmands ou d'assister à des événements culturels, la ville vous promet une expérience authentique et conviviale. Une destination à ne pas manquer pour célébrer les fêtes de fin d'année.

À NE PAS MANQUER

Marché d'Hiver :

Du 23.11 au 15.12, Place Am Duerf

Cortège de Saint Nicolas :

Le 01.12, Centre-ville

Marché de Noël traditionnel et médiéval :

Du 6.12 au 15.12, Place de l'Hôtel de Ville et Place Kinnen

Ouverture dominicale des commerces
le 1^{er} décembre



MAISON ALBUM : DES TRÉSORS UNIQUES POUR NOËL

À la recherche de cadeaux originaux ? Maison Album vous propose une sélection de produits éco-responsables et créatifs, parfaits pour Noël. Tout comme les vêtements et jouets proposés pour enfants par le Coffre aux papillons à la même adresse.

31-35 Avenue Grande-Duchesse, L-3441 Dudelange
www.maisonalbum.lu



MELORD & MESHOTES : ÉLÉGANCE ET STYLE

Pour des cadeaux mode qui feront mouche, Melord & Meshoes est l'adresse à ne pas manquer ! Avec des vêtements et accessoires haut de gamme pour hommes, ainsi que des chaussures pour femmes, l'offre allie élégance et modernité. Offrez des pièces d'exception !

77 Avenue Grande-Duchesse Charlotte, L-3441 Dudelange



CHOCOLATERIE RG : UN NOËL TOUT EN DOUCEUR

Régalez vos proches avec les créations gourmandes de la Chocolaterie RG. Des pralines aux tablettes, chaque chocolat est fait avec passion et savoir-faire artisanal. C'est l'adresse idéale pour des cadeaux gourmands et raffinés qui raviront tous les palais.

98 Avenue Grande-Duchesse Charlotte, L-3440 Dudelange
www.chocolaterie-rg.lu



BIZ COFFEE ROASTERS : POUR LES AMOUREUX DU CAFÉ

Offrez-vous une expérience unique avec Biz Coffee Roasters. Leurs cafés torréfiés sur place et leurs délicieuses pâtisseries sont parfaits pour une pause gourmande. Découvrez aussi leurs ateliers, une idée cadeau originale pour les passionnés de café !

3 Am Duerf, L-3436 Dudelange
www.bizcoffee.lu

JE TÉLÉCHARGE L'APPLICATION !



SUIVEZ-NOUS SUR LES RÉSEAUX !

Littérature

TEXTE : NATHALIE MARCHAL

Quel livre lire en ce moment ? Voici une sélection d'ouvrages à ne pas rater et à dévorer sans modération.

L'épaisseur de l'aube de Nicolas Garma-Berman



C'est à une exploration de la complexité des relations fraternelles, tout particulièrement lorsque l'on est confronté au fardeau de l'absence et du deuil, que nous convie ce roman. À travers les points de vue de Roy et de David - surnommé Ness', deux frères qui ont perdu leur mère très jeunes et que la vie a façonnés différemment, le lecteur plonge dans l'intimité des souvenirs qui se chevauchent ou se contredisent en interrogeant les dédales de la mémoire, en reflet les uns des autres. Une réflexion sensible et subtile sur les recoins de l'âme humaine et sur les différentes manières de porter ses propres blessures en affrontant les vicissitudes de la vie. Avec une écriture sobre et poétique qui s'exprime tout en finesse et sans pathos, l'auteur nous livre un récit à deux voix sur l'amour indestructible, l'intériorité et l'apaisement.

OI Éditions Belfond, 2024

Bien-être de Nathan Hill



L'amour peut-il survivre à la force du temps et aux changements du monde en route ? Vaste question, que l'auteur dissèque au fil d'un voyage à travers vingt ans de vie commune entre Jack et Elisabeth. Au-delà d'une histoire d'amour ayant pour toile de fond le Chicago des années 90, c'est

surtout une remarquable autopsie du mariage qui est ici donnée à ressentir, quand on doit composer avec les nouvelles versions de l'autre et de soi-même.

Avec en toile de fond un sujet pourtant rebattu, c'est la profondeur émotionnelle et la capacité à capturer la complexité des relations humaines, ainsi que l'alchimie subtile d'un couple, qui nourrit cette réflexion contemporaine captivante, tout en livrant un instantané rythmé d'une époque et d'un continent où tout change.

OI Éditions Gallimard, Du Monde Entier, 2024

Tata de Valérie Perrin



Agnès vit une aventure très curieuse avec la seconde mort de sa tante Colette, une femme apparemment sans histoire qu'elle adorait et qui est décédée trois ans auparavant. Mais peut-on « re-mourir » ? Il y a forcément une erreur, pense-t-on immédiatement, alors qu'on imagine souvent à tort bien connaître les gens qui

nous entourent. Dans ce roman virtuose qui jongle avec les destins et les intrigues, chaque pièce contribue, à la manière d'un puzzle, à former une fresque humaine dense et complexe. Les nombreux destins mis en abîme s'entrelacent au fil d'une structure narrative puissante qui passe d'une époque et d'un personnage à l'autre, avec, en point d'orgue, un secret de famille énigmatique. L'autrice aborde plusieurs thèmes au travers du vécu attachant de ses personnages, et notamment la condition féminine, l'enfance maltraitée ou encore la force de l'amitié.

OI Éditions Albin Michel, 2024

MONOPRIX

UN NOËL CHALEUREUX ET RAFFINÉ POUR TOUTE LA MAISON

Cette année, Monoprix vous invite à célébrer les fêtes dans une ambiance chaleureuse et élégante avec sa collection « Twin Peaks ». Inspirée par le tartan, le houx et le pain d'épice, cette déco de fêtes mêle tradition et modernité avec un clin d'œil au style british. Chaque élément, des accessoires aux textiles, contribue à créer une atmosphère authentique, parfaite pour des moments de partage en famille.



**COURONNE
POMMES DE PIN DE NOËL**
25,99€



**TASSES ET PLATEAU
TARTAN**
5,99€ LA TASSE



**BOULES DE NOËL
EN PAPIER MÂCHÉ**
3,99€



Que vous recherchiez des idées pour votre table de réveillon ou des cadeaux uniques, Monoprix vous accompagne pour un Noël plein de charme. Cette collection soigneusement conçue transforme votre intérieur en un cocon douillet et accueillant, idéal pour célébrer les fêtes dans une ambiance chic et conviviale.



**BOULE À NEIGE
CARROUSEL**
22,99€



**CAMION
CALENDRIER DE L'AVENT**
24,99€



**ASSIETTE
«ALL I WANT FOR CHRISTMAS IS YOU»**
24,99€

News FOOD

TEXTE : FABIEN RODRIGUES

Nouveau au Kirchberg

Exit le N'Bistro, place au très joli Junco au sein du Novotel Kirchberg. En jouant sur un nouveau cadre aussi réussi que chaleureux, une cuisine aux accents portugais et sur une approche lifestyle dans un quartier qui se réveille, l'établissement Junco fait mouche et plaisir... Et comme pour le nom du restaurant, c'est le Portugal qui s'invite clairement sur la carte pan-méditerranéenne du chef Alexis Julien qui joue, entre autres, sur la partage avec du hummus, du carpaccio de betterave et son labneh ou encore de très bonnes croquettes de bacalhau parfaites pour un apéro gourmand. Le reste du menu est court mais plutôt efficace, avec des classiques with a twist comme la salade César Piri-Piri, le risotto de fregola sarda à la courge fumée ou encore le poulpe grillé accompagné de haricots rouges façon feijoada... Les plats signatures présentés avec enthousiasme sont à la hauteur de ce dernier : le ceviche de dorade passion/kiwi bien réussi ravira autant les amateurs que les feeds instagram et le paleron de bœuf cuit en basse température est clairement notre coup de cœur. Une jolie carte des cocktails et des vins, avec des crus du Douro ou d'Alentejo judicieusement choisis, vient compléter le tout.



© Éléonore Arnold

ON RETOURNE À HOLLERICH



Cela fait bien longtemps que le quartier de Hollerich n'est plus vraiment dans les petits papiers des oiseaux de nuit, alors que seuls l'Atelier et le Ground offrent encore de quoi écouter de la bonne musique et bouger son body lors de quelques soirées bien menées. Mais un battement de cœur festif se fait à nouveau entendre depuis peu du côté de l'ancien Marx Bar, légendaire pour celles et ceux qui ont connu sa grande époque dans la cour du 42-44 rue de Hollerich, qui abrite à présent surtout le Design Hub de la Ville de Luxembourg. En effet, le Bambou Bar y a ouvert ses portes à la rentrée, avec cocktails, soirées old school et autres hookas au menu. Derrière ce projet, on retrouve notamment la référence locale Lux Velvet... Croisons les doigts pour que le voisinage, gentrifié comme jaja depuis la pandémie et les nouvelles constructions, accepte ce nouveau venu sans trop de zèle conservateur, dans un quartier qui a bien besoin de respirer un grand coup !

LE COCKTAIL FACILE AVEC FEVER TREE



On ne présente plus la marque de soft drinks Fever Tree, qui hype tous nos Gin To's ou encore nos Moscow Mules comme il se doit grâce à leurs bons tonics - coup de cœur éternel pour le Mediterranean, leur Ginger Beer ou même leur gamme Sparkling, naturelle et peu sucrée. Et une nouveauté de la marque va encore plus faciliter la création de petits cocktails « faciles » : présentée en avant-première au Grand-Duché lors des derniers Luxembourg Nightlife Awards, les nouveaux Cocktails Mixers de Fever Tree s'ajoutent à une base simple de spiritueux et de glaçons, pour une recette gourmande servie en quelques coups de mains et shaker, pour le geste... Dans cette nouvelle gamme testée et approuvée, on retrouve une version « Classic Margarita », une « Classic Mojito » et une « Passion Fruit Martini ». Ne reste qu'à garnir, si vous le souhaitez, le cocktail ainsi réalisé avec les éléments de votre choix et le tour est joué !

UN CRU GAULT&MILLAU QUI A DU STYLE

La grand-messe annuelle de la gastronomie locale avait lieu le mois dernier, avec la révélation des prix et de l'édition 2025 du guide Gault&Millau Luxembourg. Le Chef de l'Année, catégorie reine du palmarès, est cette fois décerné à François Jagut, très chouette chef du restaurant Les Roses au Casino 2000 de Mondorf-les-Bains. Les jeunes sont bien présents dans ce cru 2025, avec une Jeune Cheffe de l'Année : Anne Knepper, très en vue au restaurant Public House du Casino Luxembourg ; la fringante équipe de Bonne Nouvelle, élu Bar de l'Année ou encore celle du Bao8, qui remporte le H/P de l'Année.

Mais l'expérience et la confiance sont aussi récompensées pour ce cru 2025 avec l'accession - enfin ! - de Simonetta Mosconi au titre d'Hôtesse de l'Année. Toujours aussi pimpante, joviale et courtoise depuis son arrivée avec son chef de mari dans leur restaurant Mosconi du Grund en 2000, Simonetta est considérée par beaucoup - voir toutes et tous - comme une véritable allégorie de l'accueil réussi. Un titre bien mérité. Pour le bon vin, ça se passe du côté de Flûte Alors ! puisque le duo composé par Olivier Chocq et Amaury Brunstein Laplace qui décroche le titre toujours bon à connaître de Sommeliers de l'Année. Autres bonnes adresses spécifiques à (re)tester dès que possible : le Skybar à Bertrange où officie le Pâtissier de l'Année Florian Chauvière ; le restaurant Kore et son chef Daniele Giannuzzi à qui reviennent le titre de Découverte de l'Année, le Podenco et son chef Eduardo Ramos élus Méditerranéen de l'Année ou encore, à Wiltz, le Restaurant de Terroir 2025, à savoir le Beim Schlass du chef Killian Crowley...

ÉPICERIE ET COMPAGNIE

Une nouvelle adresse gourmande vient tout juste d'ouvrir ses portes en plein cœur piéton de la capitale. Gérée par Estelle et Sébastien, anciens collègues devenus associés, Epicery & Co propose des nombreux noms prestigieux en matière d'épicerie fine : Caviar de Neuvic, L'Épicurien, Ducs de Gascogne ou encore les conserves La Belle-Iloise et Ortiz... Mais également quelques productions artisanales maison, le tout dans un décor à la fois contemporain et chaleureux qui invite à la session shopping pour les fêtes de fin d'année ! Dans le sucré, comme dans le salé, difficile de ne pas y trouver son bonheur tant les étales sont bien achalandées et vous trouverez mêmes quelques pépites dans la gamme des spiritueux. Quelqu'un a dit Chartreuse ?

ONÉ OU LES BONS STREET TOASTS



Le quartier de la place de Nancy continue de s'animer peu à peu avec une nouvelle petite adresse bien faite : Oné Toastbar ! Le concept : des « street toasts » dorés et des sandwiches à l'influence asiatique, aussi bons que beaux, avec de bons produits et des recettes gourmandes. Par exemple, on dégustera volontiers une version Wagyu-omelette ou encore une version Lobster Roll très canaille...

Une originalité que l'on retrouve dans la cadre de la petite salle chaleureuse, avec une combinaison de codes traditionnels asiatiques et de street art contemporain. Il faut dire que derrière cette ouverture se cache Chong Chen, ancien copropriétaire du très couru Mont Saint Lambert, au Limpertsberg, qui a voulu proposer un endroit à son image. L'établissement est ouvert pour le midi en semaine pour un déjeuner sur le pouce, ainsi que le soir les mercredis, jeudis et vendredis pour une ambiance plus décontractée et conviviale, notamment grâce à une jolie sélection de bières, vins et spiritueux... Prochaine étape : on exige une collab' avec le chef étoilé et voisin Ryôdô Kajiwara ! À bon entendeur...

2

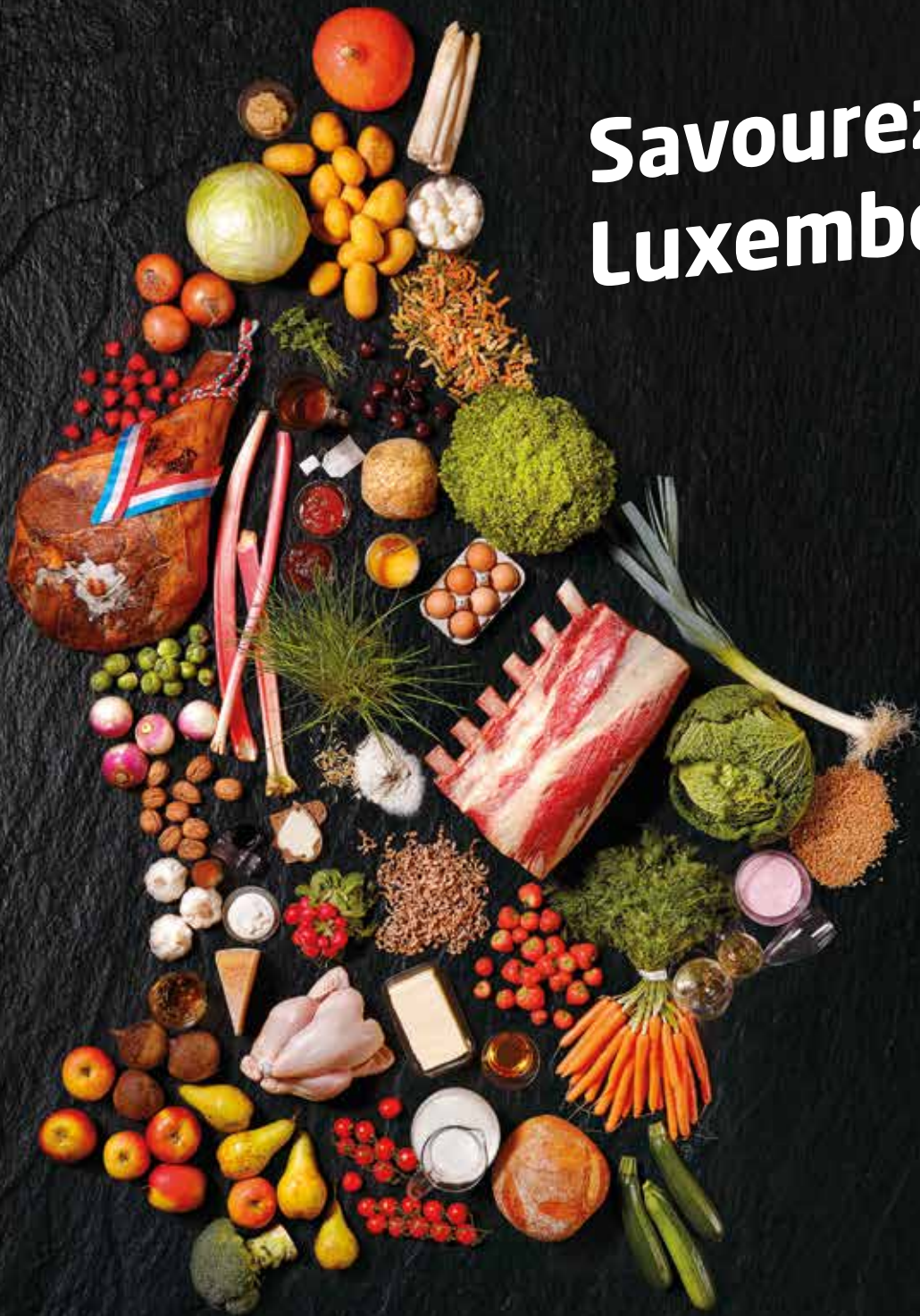
C'est le numéro du terminal de l'aéroport Heathrow, à Londres, où l'on pourra bientôt s'attabler avec style dans l'établissement issu de la collaboration entre Louis Vuitton et le chef star français Cyril Lignac. Celui-ci, déjà présent à Londres avec son Bar des Prés, y signera une carte qui ne manquera certainement pas d'attirer les foodies internationaux, au sein de l'aéroport le plus fréquenté d'Europe. Une petite pause gourmande au Café by Cyril Lignac ? Of course, dear !

RENÉ MATHIEU ARRIVE EN VILLE !

Le chef étoilé et visage incontesté de la cuisine végétale au Luxembourg René Mathieu quitte ses cuisines du Château de Bourglinster et de La Distillerie ! En effet, il posera ses valises dès janvier dans le bâtiment géré par la même société Resma SA et connu jusque-là sous le nom d'Airfield, qui deviendra pour l'occasion le Restaurant Fields by René Mathieu, à quelques pas de l'aéroport du Findel. Outre la renommée du chef et de ses concepts végétaux et la proximité de ce dernier et de la capitale, un autre atout jouera en la faveur de cette arrivée, à savoir les cinq chambres et deux suites de l'étage. La Brasserie Côté Cour, au Château de Bourglinster, continuera toutefois d'opérer comme elle le fait à présent, toujours sous la direction du chef et de son équipe. Le nouveau concept pour La Distillerie au Château sera lui révélé courant 2025...



Savourez le Luxembourg



Le Luxembourg débarque dans votre assiette !

Les produits du terroir se démarquent par leur qualité,
leur traçabilité et le respect de l'environnement.

Des adresses et plus d'infos sur www.sou-schmaacht-letzebuerg.lu

Sou schmaacht
Lëtzebuerg

Savourez le Luxembourg

CAKE À LA CLÉMENTINE

POUR 6-8 PERSONNES

PRÉPARATION : 20 MINUTES | CUISSON : 40 MINUTES

Ingredients

OI 3 clémentines

Pâte

OI 50 g de farine

OI 1 sachet de levure chimique

OI 1 pincée de sel

OI 200 g de beurre ramolli

OI 150 g de sucre complet

OI 4 œufs

OI 150 g de poudre d'amandes
ou de noisettes

OI 1 cuillerée à soupe de crème
fraîche épaisse

Recette

01. Préchauffez le four à 180 °C.

02. Dans un bol, mélangez la farine, la poudre d'amande ou de noisette, la levure et le sel. Dans un saladier, fouettez le beurre ramolli avec le sucre jusqu'à obtenir un mélange crémeux. Ajoutez les œufs un à un en fouettant bien après chaque ajout. Incorporez petit à petit le mélange de farine au mélange de beurre et la crème tout en fouettant jusqu'à obtenir une pâte homogène.

03. Pelez les clémentines et coupez-les en fines tranches. Dans une poêle bien chaude, versez un filet d'huile d'olive et faites dorer les tranches de clémentine à feu moyen.

Lorsqu'elles sont bien dorées, les disposer dans le fond d'un moule à cake chemisé de papier sulfurisé. Versez la pâte par-dessus.

04. Enfournez pour 40 minutes.

Le cake est cuit lorsque la pointe d'un couteau ressort propre après avoir été piquée dans le cake.

05. Laissez refroidir avant de démouler. Servez ce cake à l'heure du thé ou en dessert flambé au pastis ou au whisky.

Variante : Vous pouvez agrémenter ce cake de 100 g de fruits secs ou de pépites de chocolat et d'un glaçage pour plus de gourmandise. Bon appétit !





À boire avec

ACCORD METS & VINS

Pascal Carré sommelier à **La Cave des Sommeliers** vous conseille pour un accord mets & vins. Retrouvez sa sélection dans sa boutique 2, rue de Kleinbettingen à Steinfort.

Alsace Gewürztraminer VT 2018 " Helios " Domaine Agapé



Un dessert aux arômes chaleureux d'arrière-saison, idéal à déguster en mode cocooning pour affronter les premiers froids. Pour l'accompagner, optez pour la cuvée Hélios Gewürztraminer vendanges tardives du Domaine Agapé à Riquewihr. Sa robe d'un jaune or soutenu, ses arômes caractéristiques d'agrumes, d'orange légèrement épicés, et sa bouche marquée par une douceur sucrée et suave en font un compagnon parfait pour ce dessert de saison. Autres alternatives : un bon thé à la bergamote ou une liqueur de Mandarine Napoléon, un clin d'œil à la Belgique voisine. Profitez de cet accord chaleureux de saison ou saisissez l'occasion d'explorer les vins doux !

WWW.LA-CAVE-DES-SOMMELIERS.COM

Plus de recettes

Ma cuisine végétarienne d'Angèle Ferreux-Maeght



© Emilie Guelpa

La cuisine végétarienne offre de multiples possibilités de saveurs et de couleurs au fil des saisons. Véritable bible, ce livre écrit par Angèle Ferreux-Maeght, cheffe et naturopathe à l'origine, présente plus de 150 recettes végétariennes à cuisiner toute l'année sous la forme d'un abécédaire gourmand. Tomate, betterave, ail, citron, poireau ou encore topinambour, des recettes 100 % végétariennes pour découvrir (ou redécouvrir) le pouvoir du végétal.

Rita Knott

UNE VISION HUMAINE AU SERVICE DU DÉVELOPPEMENT PROFESSIONNEL

Après 26 ans dans la banque et des études en coaching à l'Université de Francfort, Rita Knott se consacre à aider les professionnels à s'épanouir dans leur travail. Malgré les défis, elle a su innover pour adapter son offre. Aujourd'hui, elle continue à proposer des services de coaching sur mesure, tout en privilégiant l'écoute et le bien-être de ses clients.

Quel a été votre objectif principal en créant ces trois sociétés ?

En 2008, après 26 ans dans le secteur bancaire où j'occupais le rôle de directrice des ressources humaines, j'étais très intéressée par l'idée de travailler dans le développement du personnel, surtout après mes études de coaching de 2003 à 2006 à l'Université de Francfort.

Pourquoi cette activité ?

J'aime bien créer un cadre sécurisant pour mes clients pour mieux se développer. Je trouve qu'il est important de se sentir bien au travail, puisque cette activité occupe une grande partie de notre vie.

Quel est votre stratégie de croissance à court terme ?

Je ne veux pas forcément envisager une croissance, mais continuer à améliorer mes services et projets actuels. Le mois prochain je soufflerais mes 65 bougies et j'espère pouvoir travailler encore une bonne dizaine d'années.

Quelles sont les principales difficultés auxquelles vous avez été confrontée en tant qu'entrepreneuse ?

J'ai démarré mon activité à plein temps en printemps 2008. Peu après, en septembre 2008, il y avait déjà la crise financière qui m'empêchait de trouver des banques et

autres acteurs dans le domaine financier que j'avais ciblés comme premiers clients. J'ai donc dû très vite innover par rapport à d'autres types de services et d'autres clients, aussi dans des régions en dehors du Luxembourg. Je pense qu'il est très important de pouvoir s'adapter aux besoins actuels du marché.

Quel est votre plus-value par rapport à la concurrence ?

Comme ancienne dirigeante et parlant 4 langues, j'ai heureusement toujours pu trouver assez de travail via les divers services et programmes que j'ai créés.

Quels conseils pouvez-vous donner à quelqu'un qui voudrait se lancer dans la même activité ?

À vrai dire, aujourd'hui, je ne me lancerais plus avec des activités de coaching et de mentoring.

Le nombre de coaches à Luxembourg ainsi que dans d'autres pays européens est trop important sur le marché aujourd'hui, et en même temps, les sociétés diminuent leurs investissements pour ce type d'accompagnement, aussi à cause des offres via l'intelligence artificielle. Donc il faut très bien savoir calculer avant de se lancer et surtout faire une vraie étude de marché afin de pouvoir estimer la rentabilité à long terme. Être passionné par une activité ne suffit pas pour pouvoir en vivre.



infos

Rita Knott

Son activité : Coaching, Mentoring et Consultance de l'entreprise

Ses sociétés : 1. Rita Knott - Coaching Mentoring Consulting ;
2. MCMC a.s.b.l. ;
3. SineMuris GmbH (à Berlin) ;

Sociétés fondées en :
2004, 2010 et 2011

Dans un contexte économique plutôt difficile, il vaut mieux garder un emploi salarié. Pour moi, la création d'entreprise était la bonne décision à ce moment-là, mais je trouve que le marché aujourd'hui, surtout au Luxembourg, est déjà bien saturé. ●

depuis 1847


MONDORF
Domaine Thermal

OFFREZ *une bulle de* **BIEN-ÊTRE**

**Cette année,
pour les fêtes, optez pour un
cadeau thermal :**

*massage relaxant, journée de détente
au bord des piscines, nuitée 4 étoiles ou
dîner à deux. Les idées sont nombreuses
pour combler vos proches et les éblouir.*

Découvrez un large
choix d'idées cadeaux
sur **mondorf.lu**



et à nos réceptions

UNE CHEMINÉE DESIGN POUR UN FOYER CHALEUREUX



De Kameinbauer est une référence dans le secteur des cheminées et des poêles, offrant à la fois une qualité irréprochable, un service de pointe et une équipe hautement qualifiée. En collaborant étroitement avec des architectes et des promoteurs, cette entreprise luxembourgeoise s'impose comme un acteur clé dans la réalisation de projets sur mesure, incluant la création de meubles personnalisés, y compris pour les propriétaires de maisons passives en alliant avec brio créativité et durabilité.

Horaires d'ouverture

Du lundi au vendredi
de 8h30 à 12h00 et de 13h00 à 17h30 sur RDV,
samedi de 8h30 à 12h15 sur RDV

Adresse

De Kameinbauer se trouve
dans le bâtiment de MAROLDT
5, rue Kalchesbruck, L-1852 Luxembourg

Contact

T. : 42 40 15 1
info@dekameinbauer.lu



DE KAMEINBAUER

Cheminées faites sur mesure

www.kameinbauer.lu